

平成23年度輸送実績の概況

平成23年度における内航輸送量の合計は、402百万トﾝ/kℓ(前年度比0.5%の増加)となった。貨物船による輸送量は247百万トﾝ(前年度比0.9%の減少)となり、品目別では前年度に比べて、鉄鋼が5.0%、原料が1.8%、紙・パルプが5.0%、雑貨が2.0%と減少し、一方で、燃料は0.1%、穀物・肥料・飼料は2.7%、機械・プラントは1.8%、自動車は4.7%、セメントは3.0%の増加となった。

油送船による輸送量は155百万kℓ(前年度比2.8%の増加)となり、品目別では前年度に比べて、黒油が14.0%増加し、白油は0.8%減少した。

下半期の内航輸送量の合計は、213百万トﾝ/kℓ(前年同期比6.2%の増加)、貨物船による輸送量は131百万トﾝ(前年同期比6.4%の増加)、油送船による輸送量は83百万kℓ(前年同期比5.9%の増加)となった。上半期は前年度末に発生した東日本大震災の影響による輸送量の落ち込みや内需の低迷などで輸送量は減少し、下半期もその流れを受けて低水準で推移したが、自動車及び黒油の輸送量増が内航全体の輸送量を牽引する結果となった。

[参考] 関連業界の動向

	平成22年度	平成23年度	増減
			前年度比
鉄鋼	(千t)	(千t)	(%)
粗鋼生産量	110,793	107,601	-2.9
粗鋼見掛消費	69,251	69,722	0.7
石灰石	(千t)	(千t)	(%)
生産量	134,209	135,437	0.9
出荷高	134,736	134,768	0.0
石炭	(千t)	(千t)	(%)
国内生産	1,145	1,195	4.4
自動車	(千台)	(千台)	(%)
生産台数	8,994	9,267	3.0
国内需要台数	4,601	4,753	3.3
セメント	(千t)	(千t)	(%)
国内生産	56,050	57,579	2.7
国内販売	41,040	41,912	2.1
石油製品	(千kℓ)	(千kℓ)	(%)
燃料油内需量	195,606	193,055	-1.3

(各荷主協会資料による)

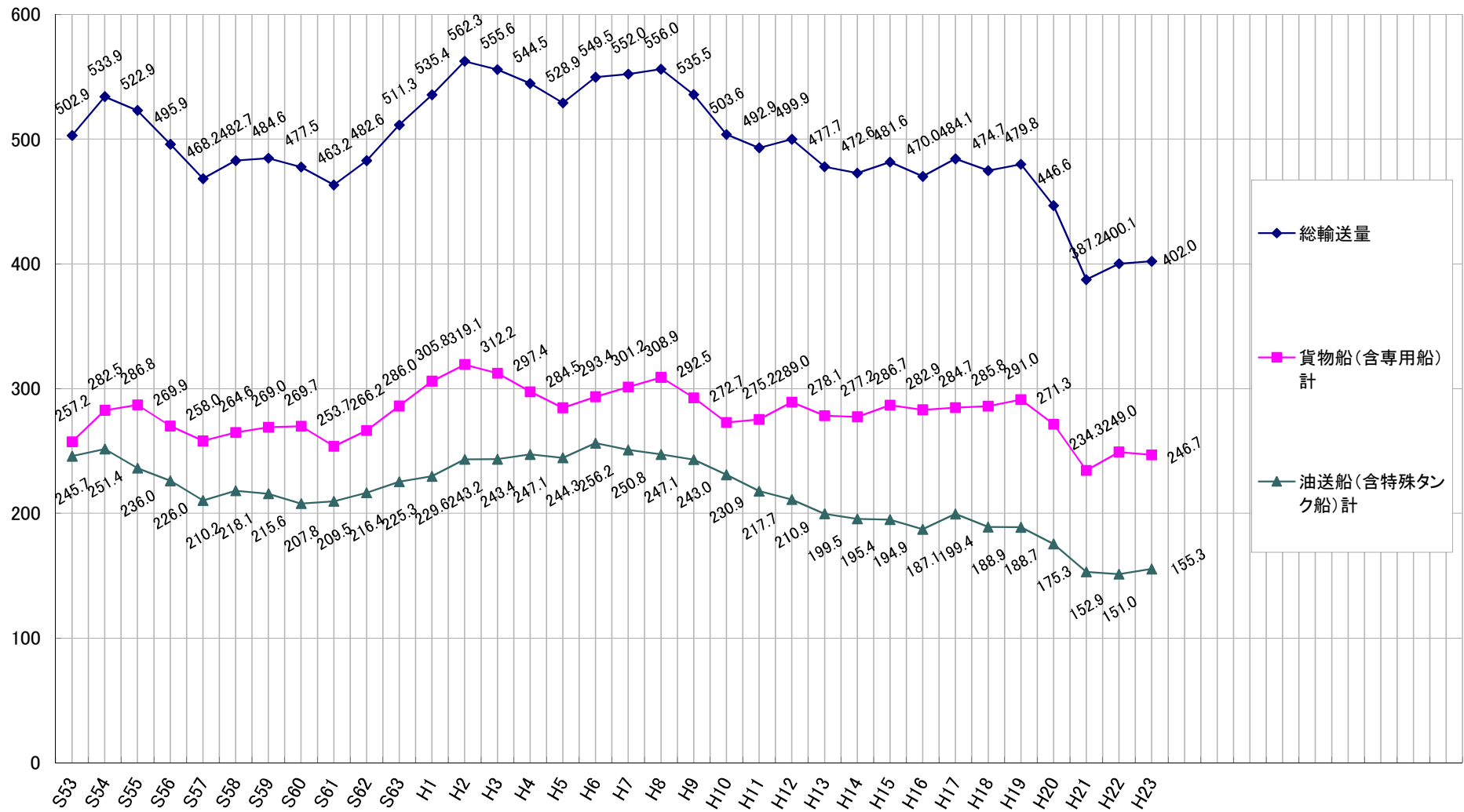
2011(平成23)年度 輸送実績(1号票集計)

【下期】

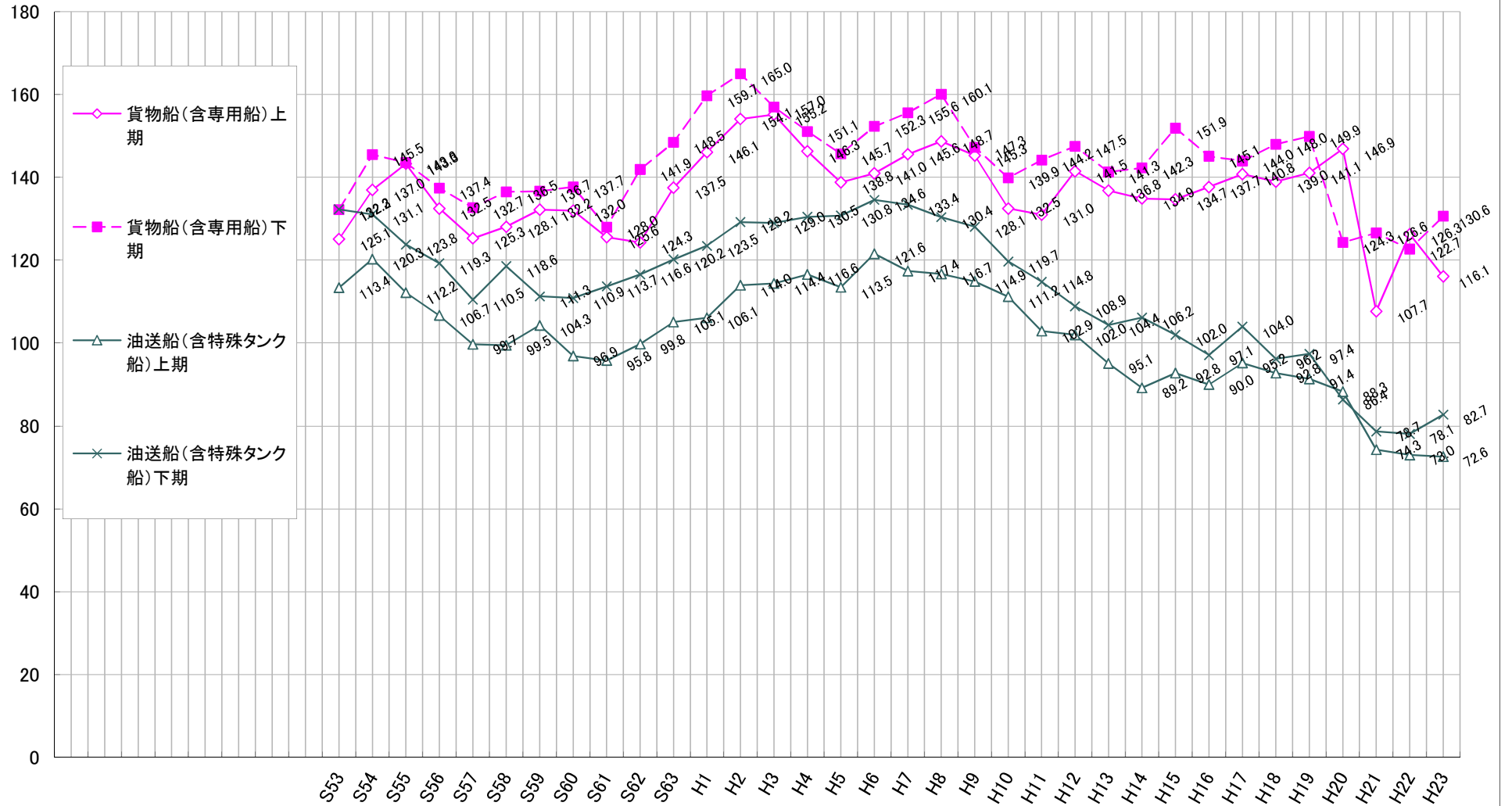
(単位:千トン、千kl(一般タンカー)、%)

大分類	品目	2010(平成22)年度			2011(平成23)年度			前年同期比(%)	前年度比(%)
		上期(A)	下期(B)	合計	上期(A)	下期(B)	合計		
鋼材	鋼材(一般鋼材)	26,743	26,225	52,968	24,555	25,820	50,375	-1.5	-4.9
	鋼材(容積材)	154	135	289	120	113	233	-16.3	-19.4
	計	26,897	26,360	53,257	24,675	25,932	50,607	-1.6	-5.0
原料	石灰石	19,104	19,046	38,150	18,772	19,706	38,478	3.5	0.9
	非金属鉱	1,190	1,200	2,390	1,086	1,008	2,094	-16.0	-12.4
	金属鉱	1,532	1,603	3,135	1,415	1,431	2,846	-10.7	-9.2
	スラグ	2,499	2,751	5,250	2,286	3,078	5,364	11.9	2.2
	その他原材料	6,980	6,800	13,780	6,374	6,445	12,819	-5.2	-7.0
	計	31,304	31,400	62,704	29,932	31,667	61,599	0.9	-1.8
燃料	石炭	4,577	4,939	9,516	4,875	5,226	10,101	5.8	6.1
	コークス	2,792	2,836	5,628	2,581	2,484	5,065	-12.4	-10.0
	計	7,369	7,775	15,144	7,457	7,709	15,166	-0.8	0.1
穀物・肥料・飼料	穀物・飼料	2,944	2,911	5,855	3,163	2,838	6,001	-2.5	2.5
	肥料	498	603	1,101	573	557	1,130	-7.6	2.6
	りん鉱石	4	6	10	4	15	19	150.0	90.0
	計	3,446	3,520	6,966	3,741	3,410	7,151	-3.1	2.7
機械・プラント		389	342	731	381	363	744	6.1	1.8
紙・パルプ	木材	648	618	1,266	662	667	1,329	7.9	5.0
	紙	1,588	1,551	3,139	1,489	1,540	3,029	-0.7	-3.5
	パルプ	168	164	332	76	69	145	-57.9	-56.3
	計	2,404	2,333	4,737	2,226	2,276	4,502	-2.4	-5.0
雑貨	一般雑貨	7,684	7,267	14,951	7,477	7,843	15,320	7.9	2.5
	油脂類	0	0	0	0	0	0		
	コンテナ	3,887	3,555	7,442	3,288	3,466	6,754	-2.5	-9.2
	塩	781	796	1,577	789	666	1,455	-16.3	-7.7
	アルミナ	53	46	99	44	38	82	-17.4	-17.2
	非鉄金属	401	363	764	358	367	725	1.1	-5.1
	計	12,807	12,026	24,833	11,956	12,380	24,336	2.9	-2.0
自動車		22,523	18,791	41,314	17,293	25,975	43,268	38.2	4.7
セメント		15,845	17,450	33,295	16,114	18,193	34,307	4.3	3.0
砂・砂利・石材		3,312	2,746	6,058	2,306	2,709	5,015	-1.3	-17.2
貨物船 合計		126,295	122,744	249,039	116,081	130,615	246,696	6.4	-0.9
一般タンカー	黒油	20,547	21,134	41,681	20,486	27,043	47,529	28.0	14.0
	白油	36,407	40,362	76,769	36,258	39,888	76,146	-1.2	-0.8
	油脂	476	476	952	491	387	878	-18.7	-7.8
	ケミカル	6,721	6,942	13,663	6,716	6,678	13,394	-3.8	-2.0
	計	64,152	68,913	133,065	63,951	73,996	137,947	7.4	3.7
特タン船		8,802	9,181	17,983	8,603	8,731	17,334	-4.9	-3.6
油送船 合計		72,953	78,094	151,047	72,554	82,727	155,281	5.9	2.8
(貨物船+油送船) 総合計		199,248	200,838	400,086	188,634	213,342	401,976	6.2	0.5

内航輸送実績推移

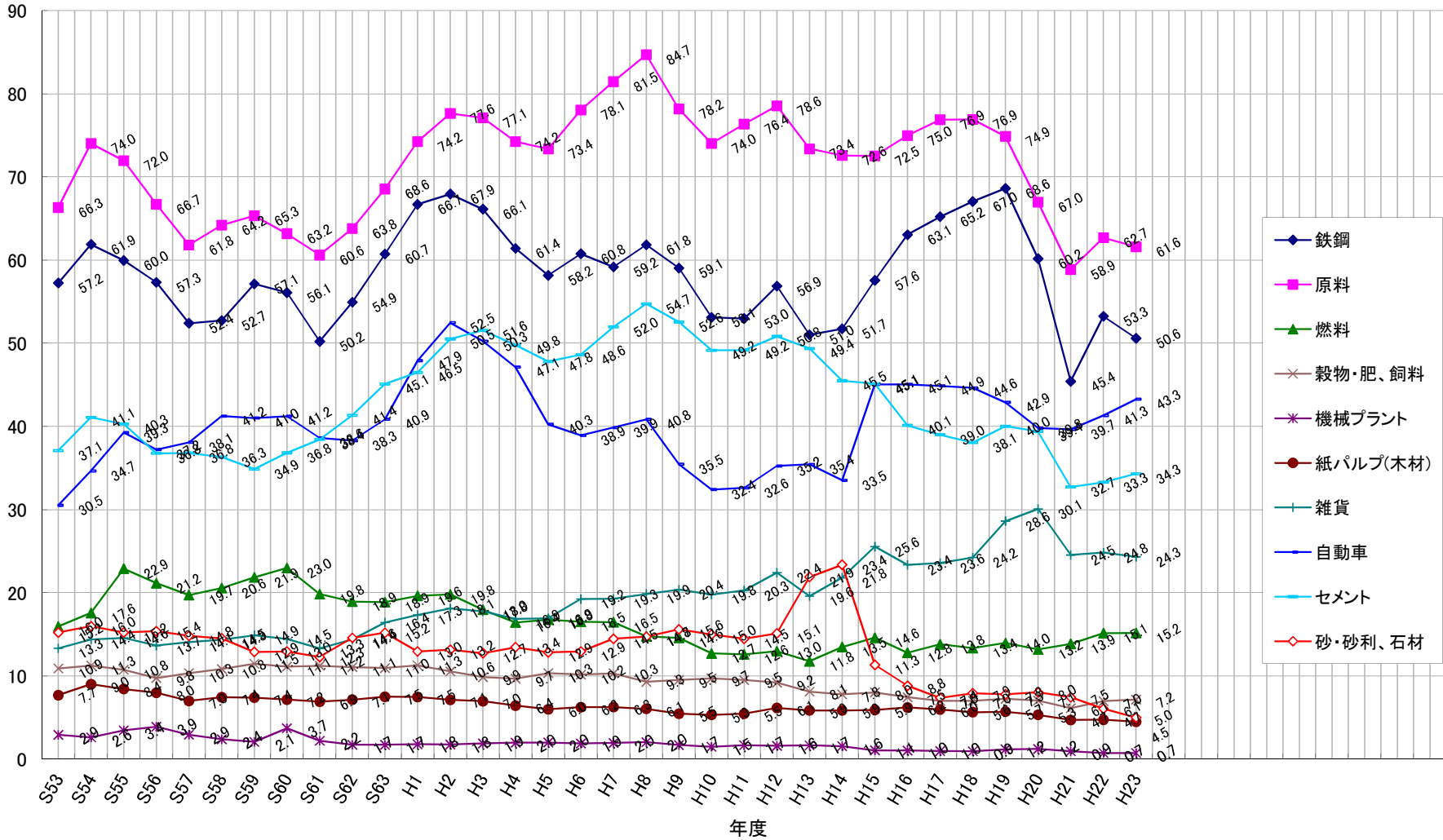


内航輸送実績推移(上・下期別)



主要品目別(貨物船)の輸送実績推移(年度別)

百万トン



主要品目別(油送船)の輸送実績推移(年度別)

百万kl(特殊タンク船は百万トン)

