

平成25年度輸送実績の概況

平成25年度における内航輸送量の合計は、418百万トﾝ/kℓ（前年度比2.5%の増加）となった。貨物船による輸送量は268百万トﾝ（前年度比5.9%の増加）となり、品目別では前年度に比べて、鉄鋼が0.9%、原料が9.4%、燃料が16.3%、穀物・肥料・飼料が2.6%、雑貨が2.5%と増加した。一方で、紙・パルプは2.3%、砂・砂利・石材は1.9%の減少となった。

油送船による輸送量は151百万kℓ（前年度比3.2%の減少）となり、前年度に比べて、黒油は7.3%、白油は1.3%、油脂は4.0%、ケミカルは1.0%とそれぞれ減少した。

下半期の内航輸送量の合計は、216百万トﾝ/kℓ（前年同期比3.5%の増加）、貨物船による輸送量は137百万トﾝ（前年同期比6.6%増加）、油送船による輸送量は79百万kℓ（前年同期比1.5%の減少）となった。原発代替のための火力発電の焼き増し、建築需要の立ち直り、震災後の復興需要や官公需、下半期に顕著となった内需の回復や消費税増税前の駆け込み需要の増加により鋼材、原料、燃料、機械・プラント、雑貨、自動車、セメント、特タン船の輸送量の増加が見られた。

[参考]

関連業界の動向

	平成24年度	平成25年度	増減
			前年度比
鉄鋼	(千t)	(千t)	(%)
粗鋼生産量	107,304	107,601	0.3
*粗鋼見掛消費	67,555	69,722	3.2
石灰石	(千t)	(千t)	(%)
国内生産量	140,930	149,247	5.9
国内出荷高	135,190	143,911	6.5
石炭	(千t)	(千t)	(%)
国内生産	1,247	1,250	0.2
自動車	(千台)	(千台)	(%)
生産台数	9,553	9,912	3.8
国内需要台数	5,210	5,692	9.3
セメント	(千t)	(千t)	(%)
国内生産	59,257	61,694	4.1
国内販売	43,486	46,177	6.2
石油製品	(千kℓ)	(千kℓ)	(%)
燃料油内需量	199,821	193,520	-3.2

*粗鋼見掛消費とは、国内出荷量をさす。「生産」+「輸入」-「輸出」

(各荷主協会・省庁統計資料による)

2013(平成25)年度【下期】 輸送実績（1号票集計結果表）

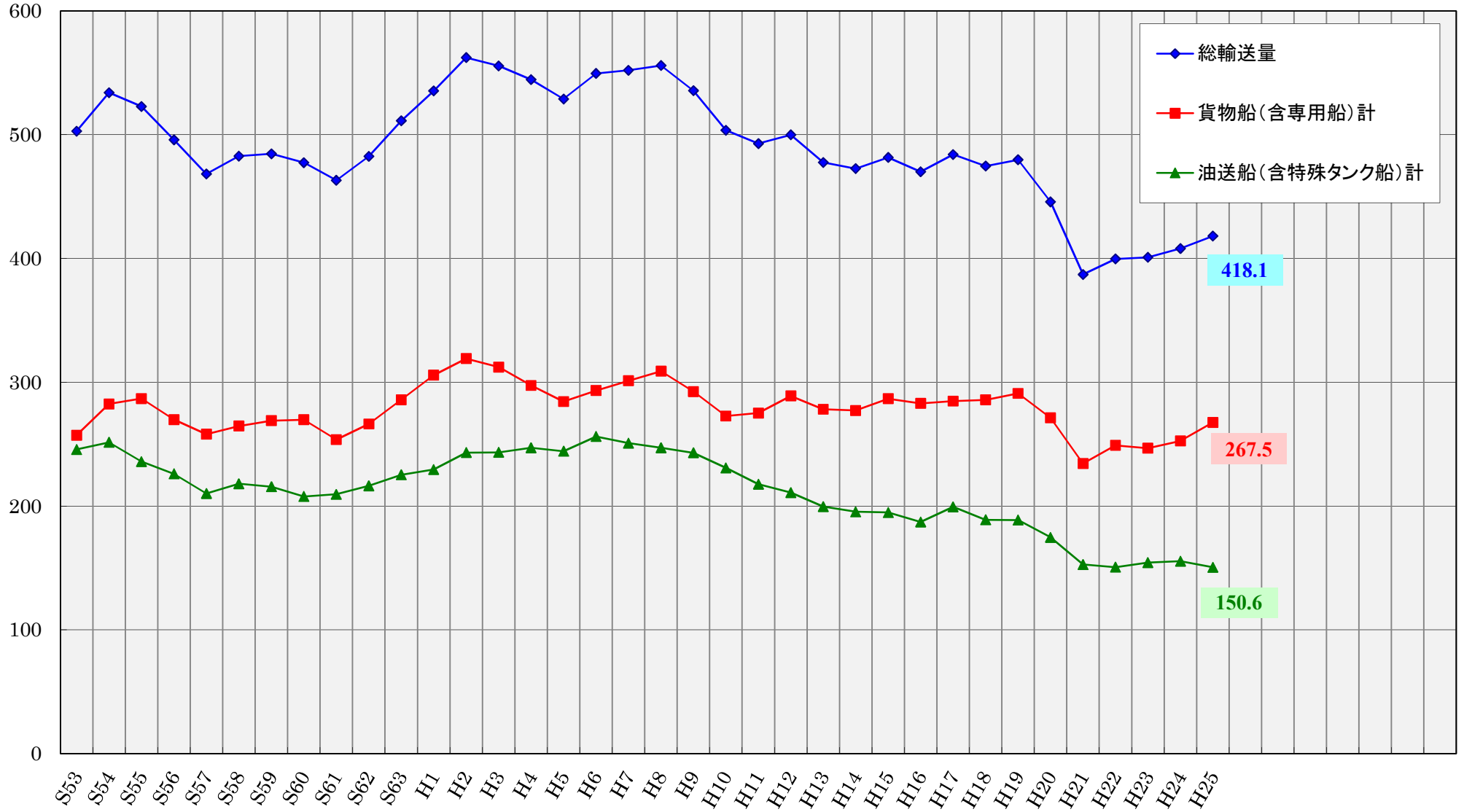
（単位：千トン、千kl（一般タンカー））

大分類	品目	2012(平成24)年度			2013(平成25)年度			前年度 下期比 (%)	前年度 合計比 (%)
		上期	下期 (A)	合計 (B)	上期	下期 (C)	合計 (D)		
鋼材	鋼材（一般鋼材）	24,360	23,366	47,726	23,522	24,650	48,172	105.5%	100.9%
	鋼材（容積材）	131	136	267	133	126	259	92.6%	97.0%
	計	24,491	23,502	47,993	23,655	24,776	48,431	105.4%	100.9%
原料	石灰石	19,401	20,863	40,264	21,146	20,946	42,092	100.4%	104.5%
	非金属鉱	991	979	1,970	1,064	1,209	2,273	123.5%	115.4%
	金属鉱	1,436	1,368	2,804	1,560	1,592	3,152	116.4%	112.4%
	スラグ	2,761	3,060	5,821	3,650	4,160	7,810	135.9%	134.2%
	その他原材料	5,981	6,648	12,629	7,226	6,878	14,104	103.5%	111.7%
	計	30,570	32,918	63,488	34,646	34,785	69,431	105.7%	109.4%
燃料	石炭	4,644	4,843	9,487	5,462	5,447	10,909	112.5%	115.0%
	コークス	2,404	2,552	4,956	3,032	2,853	5,885	111.8%	118.7%
	計	7,048	7,395	14,443	8,494	8,300	16,794	112.2%	116.3%
穀物・肥料・飼料	穀物・飼料	2,698	3,032	5,730	3,059	2,947	6,006	97.2%	104.8%
	肥料	518	532	1,050	454	499	953	93.8%	90.8%
	りん鉱石	4	3	7	1	6	7	200.0%	100.0%
	計	3,220	3,567	6,787	3,514	3,452	6,966	96.8%	102.6%
機械・プラント		341	350	691	325	384	709	109.7%	102.6%
紙・パルプ	木材	646	630	1,276	701	685	1,386	108.7%	108.6%
	紙	1,402	1,465	2,867	1,357	1,359	2,716	92.8%	94.7%
	パルプ	67	102	169	53	56	109	54.9%	64.5%
	計	2,115	2,197	4,312	2,111	2,100	4,211	95.6%	97.7%
雑貨	一般雑貨	7,554	7,873	15,427	7,811	8,135	15,946	103.3%	103.4%
	油脂類	0	1	1	2	2	4		
	コンテナ	3,411	3,381	6,792	3,479	3,269	6,748	96.7%	99.4%
	塩	686	706	1,392	743	867	1,610	122.8%	115.7%
	アルミナ	61	47	108	41	56	97	119.1%	89.8%
	非鉄金属	366	336	702	331	308	639	91.7%	91.0%
	計	12,078	12,344	24,422	12,407	12,637	25,044	102.4%	102.5%
自動車		24,745	24,126	48,871	24,178	27,487	51,665	113.9%	105.7%
セメント		17,201	18,785	35,986	18,727	20,070	38,797	106.8%	107.8%
砂・砂利・石材		2,614	2,979	5,593	2,881	2,607	5,488	87.5%	98.1%
貨物船 合計		124,423	128,163	252,586	130,938	136,598	267,536	106.6%	105.9%
一般 タンカー	黒油	24,907	25,983	50,890	21,858	25,300	47,158	97.4%	92.7%
	白油	35,894	39,428	75,322	35,443	38,872	74,315	98.6%	98.7%
	油脂	488	459	947	461	448	909	97.6%	96.0%
	ケミカル	6,158	6,388	12,546	6,169	6,247	12,416	97.8%	99.0%
	計	67,447	72,258	139,705	63,931	70,867	134,798	98.1%	96.5%
特タン船		7,800	8,026	15,826	7,562	8,229	15,791	102.5%	99.8%
油送船 合計		75,247	80,284	155,531	71,493	79,096	150,589	98.5%	96.8%
総合計（貨物船+油送船）		199,670	208,447	408,117	202,431	215,694	418,125	103.5%	102.5%

注）末尾数値は四捨五入のため、合計欄と合致しないことがある

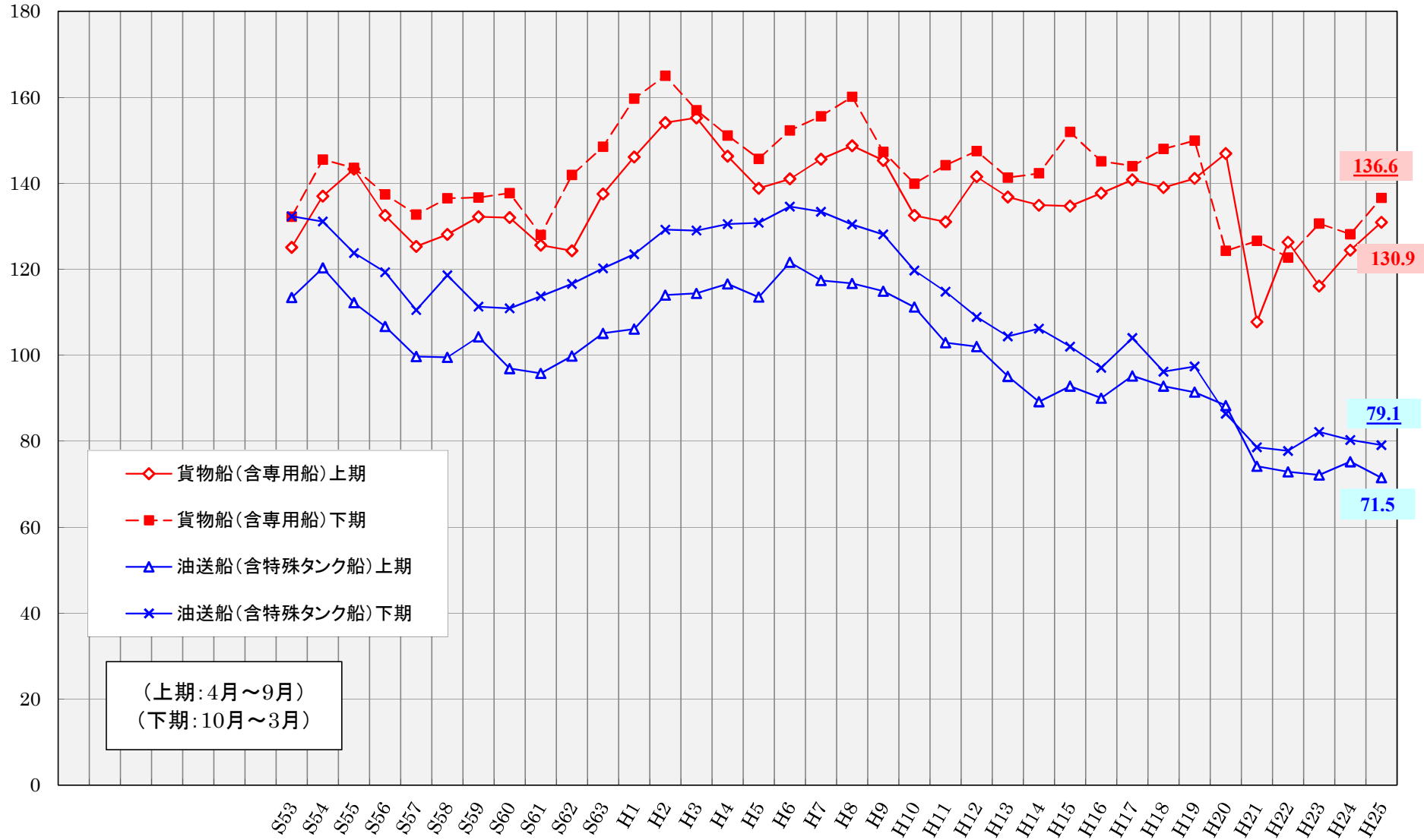
内航輸送実績推移

単位 貨物船:百万トン、一般タンカー:百万kl



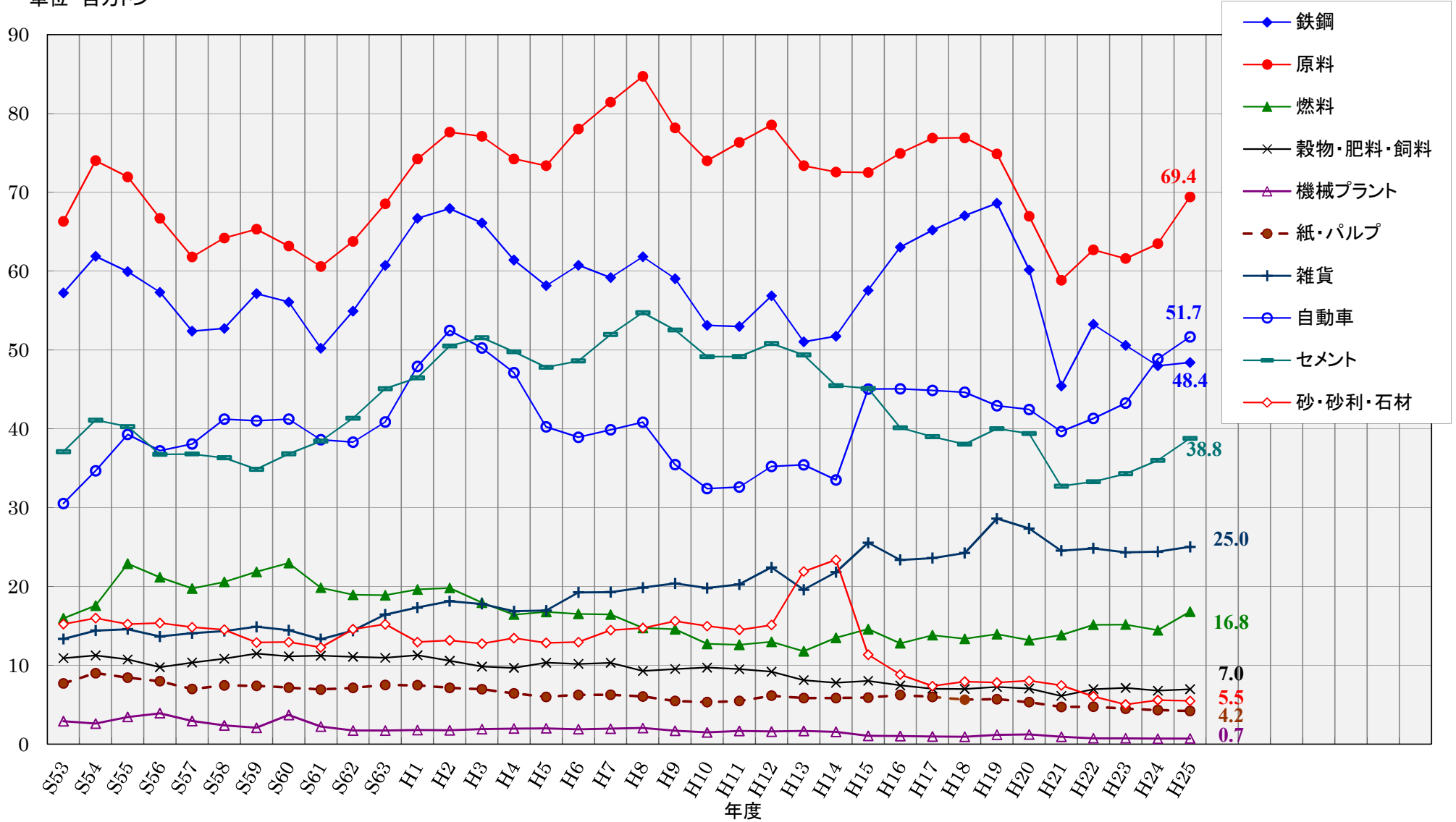
内航輸送実績推移(上・下期別)

単位 貨物船:百万トン、一般タンカー:百万kl



主要品目別(貨物船)の輸送実績推移(年度別)

単位 百万トン



主要品目別(油送船)の輸送実績推移(年度別)

単位 百万kl(特殊タンク船は百万トン)

