

## 平成 27 年度輸送実績の概況

平成 27 年度における内航輸送量の合計は、前年度比 97.4%の 3 億 9,681 万 5 千トン/kl となった。

貨物船による輸送量は、95.8%の 2 億 5,032 万 9 千トンとなった。

品目別に見ると、鋼材が 4,550 万 5 千トンで 93.2%。自動車をはじめとする製造業向けや公共工事の減速から土木用を中心とする建設等需要の鈍さが見られた。鉄鋼メーカーは在庫調整のための減産を進めたが、需要の回復遅れのうえ、中国の鉄鋼製品との競合もあり輸出の低下も手伝って減少している。

原料は 6,278 万 6 千トンで 94.9%。セメントの需要の落ち込みに伴い石灰石が減少した。さらにスラグやその他原材料のマイナスも響いた。

燃料は 1,840 万 4 千トンで 102.9%。石炭は原発不稼働に伴う火力発電所向けの需要があったほか、西日本地区の LNG 発電所のトラブルによる一時的な増加もあった。

紙・パルプは 377 万 1 千トンで 98.5%。前年は台風 18 号による土砂災害で JR 東海道線の不通分を内航が代替輸送で増加したことがあったが今年はこのような輸送はなく、電子媒体へのシフトから新聞用紙を中心に紙の販売減少が継続している。

雑貨は 2,532 万 9 千トンで 101.4%。H27 年 8 月に起きたフェリーの火災事故により、貨物の輸送を増便で対応したことや、東北向けの建材・部材やプレキャスト・コンクリートのほか、飲料、菓子用の馬鈴薯、冷凍魚等の輸送が見られた。沖縄の観光客向けが堅調。

自動車は 4,713 万トンで 95.9%。前年の消費税増税の駆け込み需要後の低迷が見られる。また、H27 年 4 月から軽自動車税は増税となったため、駆け込み需要が見られたが、その後は販売台数が低調。H28 年 1 月の愛知製鋼知多工場の爆発事故により、生産ラインの停止等マイナスの影響が見られた。

セメントは 3,653 万 9 千トンで 94.5%。全国的な公共工事等の不振や過剰在庫から荷動きが低調である。

穀物・肥料・飼料は 589 万 3 千トンで 93.7%、機械プラントは 64 万 6 千トンで 97.3%、砂・砂利・石材は

432万6千トンで87.6%となった。

油送船による輸送量は、前年度比100.3%の1億4千648万6千トン/klとなり、黒油が4,018万4千トンで95.4%、白油が7,649万3千トンで101.3%、油脂が85万6千トンで95.4%、ケミカルが1,209万5千トンで104.5%。特タン船が1,685万8千トンで105.6%となった。

黒油は度重なる西日本地区のLNG発電所のトラブルやボンドバンカー向け、製油所間転送が輸送量を支えた局面もあったが、電力需要の伸び悩みやLNG・石炭・水力発電等の他燃料へのシフト、原発の再稼働があり減少となった。

白油はガソリン、灯油等の国内販売量が減少している中で転送需要が輸送量を下支えた。

ケミカルは内需を背景にした市況の好転や円安による輸出の増加が見られた。

特タン船はLPG、塩ビモノマー、エチレン、アスファルト、苛性ソーダの増加があった。ケミカル同様に円安による好調な輸出が輸送にプラスとなった。

[参考]	関連業界の動向						(各荷主協会資料による)	
	平成26年度			平成27年度			増減率	
	上期	下期	年度計	上期	下期	年度計	前年同期比	前年比
<b>鉄鋼</b>	(千t)			(千t)			(%)	(%)
粗鋼生産量	55,563	54,282	109,845	52,055	52,174	104,229	96.1%	94.9%
粗鋼見掛消費	36,833	35,129	71,962	33,144	33,649	66,793	95.8%	92.8%
<b>石灰石</b>	(千t)			(千t)			(%)	(%)
生産量	73,765	73,951	147,716	70,774	71,970	142,744	97.3%	96.6%
国内出荷	70,910	71,744	142,654	68,088	69,384	137,472	96.7%	96.4%
<b>製紙</b>	(千t)			(千t)			(%)	(%)
紙・板紙国内出荷	12,311	12,742	25,053	12,237	12,148	24,385	95.3%	97.3%
新聞用紙出荷	1,535	1,548	3,083	1,479	1,505	2,984	97.2%	96.8%
<b>自動車</b>	(千t)			(千台)			(%)	(%)
国内生産台数	4,783	4,808	9,591	4,447	4,741	9,188	98.6%	95.8%
国内販売台数	2,474	2,823	5,297	2,329	2,608	4,937	92.4%	93.2%
<b>セメント</b>	(千t)			(千t)			(%)	(%)
国内生産	30,109	31,030	61,139	28,990	30,249	59,239	97.5%	96.9%
国内販売	22,344	22,704	45,048	20,983	21,364	42,347	94.1%	94.0%
<b>石油製品</b>	(千kl)			(千kl)			(%)	(%)
燃料油内需量	82,836	100,115	182,951	84,933	95,814	180,746	95.7%	98.8%

\*粗鋼見掛消費量は、国内出荷量をさす。「生産」+「輸入」-「輸出」

# 2015(平成27)年度【下期】 輸送実績（1号票集計結果表）

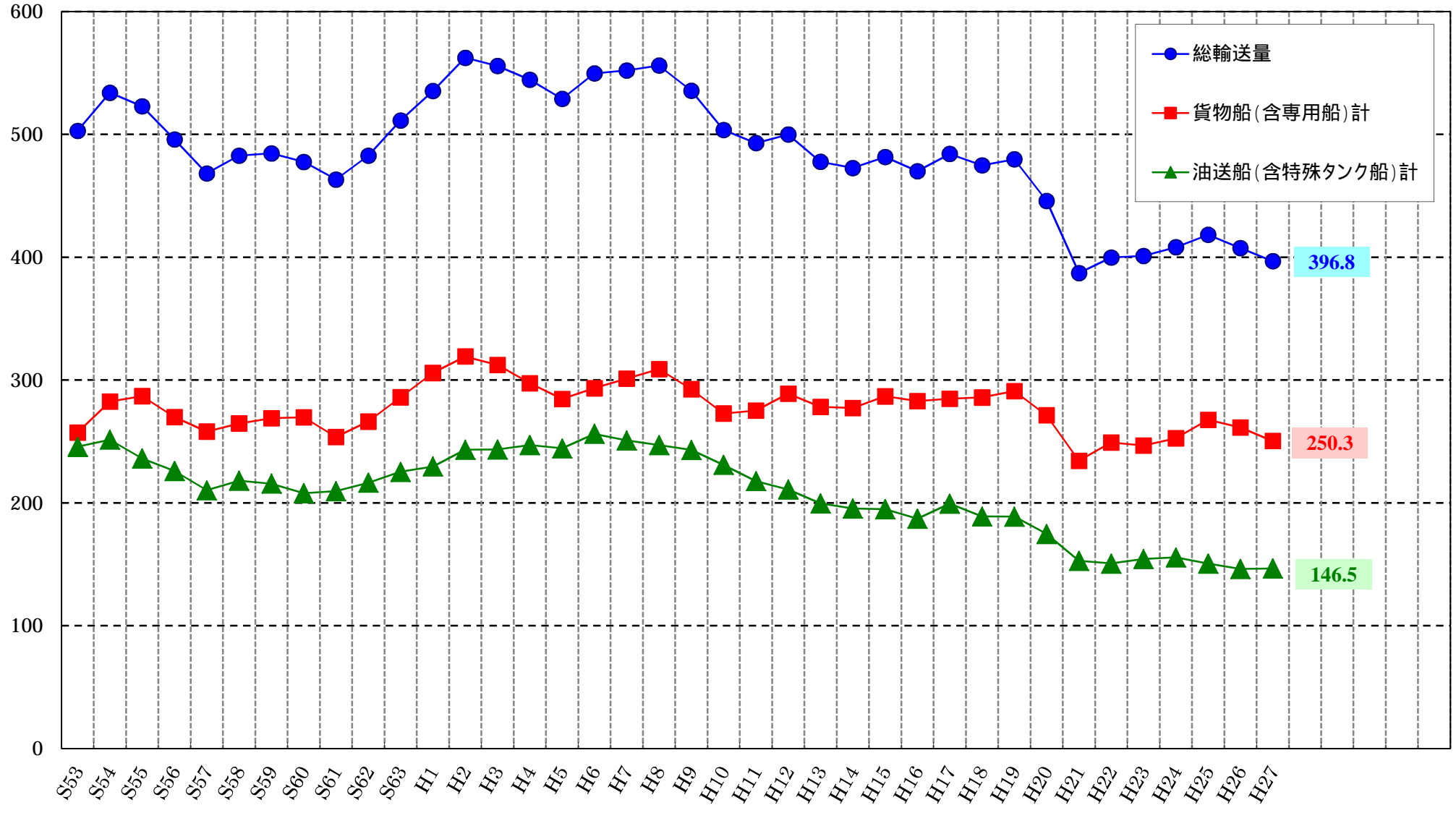
（単位：千トン、千kl（一般タンカー））

大分類	品目	2014(平成26)年度			2015(平成27)年度			前年度 下期比 (%) (C/A)	前年度 合計比 (%) (D/B)
		上期	下期 (A)	合計 (B)	上期	下期 (C)	合計 (D)		
鋼材	鋼材（一般鋼材）	24,505	24,067	48,572	22,437	22,807	45,244	94.8%	93.1%
	鋼材（容積材）	104	156	260	139	122	261	78.2%	100.4%
	計	24,609	24,223	48,832	22,576	22,929	45,505	94.7%	93.2%
原料	石灰石	19,275	19,826	39,101	18,696	18,638	37,334	94.0%	95.5%
	非金属鉱	1,307	1,376	2,683	1,458	1,387	2,845	100.8%	106.0%
	金属鉱	1,568	1,561	3,129	1,559	1,590	3,149	101.9%	100.6%
	スラグ	3,542	3,606	7,148	3,281	3,140	6,421	87.1%	89.8%
	その他原材料	7,162	6,928	14,090	6,624	6,413	13,037	92.6%	92.5%
計	32,854	33,297	66,151	31,618	31,168	62,786	93.6%	94.9%	
燃料	石炭	5,458	6,311	11,769	5,898	6,257	12,155	99.1%	103.3%
	コークス	3,037	3,074	6,111	3,069	3,180	6,249	103.4%	102.3%
	計	8,495	9,385	17,880	8,967	9,437	18,404	100.6%	102.9%
穀物・肥料・飼料	穀物・飼料	2,833	2,481	5,314	2,668	2,388	5,056	96.3%	95.1%
	肥料	438	515	953	410	413	823	80.2%	86.4%
	りん鉱石	8	13	21	7	7	14		
	計	3,279	3,009	6,288	3,085	2,808	5,893	93.3%	93.7%
機械・プラント		328	336	664	271	375	646	111.6%	97.3%
紙・パルプ	木材	618	539	1,157	567	597	1,164	110.8%	100.6%
	紙	1,257	1,269	2,526	1,183	1,304	2,487	102.8%	98.5%
	パルプ	64	80	144	59	61	120	76.3%	83.3%
	計	1,939	1,888	3,827	1,809	1,962	3,771	103.9%	98.5%
雑貨	一般雑貨	7,781	8,092	15,873	8,011	8,159	16,170	100.8%	101.9%
	油脂類	2	2	4	1	2	3		
	コンテナ・塩	3,361	3,254	6,615	3,311	3,449	6,760	106.0%	102.2%
	アルミナ	704	774	1,478	698	699	1,397	90.3%	94.5%
	アルミナ	42	49	91	50	51	101	104.1%	111.0%
	非鉄金属	455	464	919	447	451	898	97.2%	97.7%
計	12,345	12,635	24,980	12,518	12,811	25,329	101.4%	101.4%	
自動車		24,152	24,969	49,121	23,393	23,737	47,130	95.1%	95.9%
セメント		19,119	19,538	38,657	17,967	18,572	36,539	95.1%	94.5%
砂・砂利・石材		2,627	2,311	4,938	2,243	2,083	4,326	90.1%	87.6%
貨物船 合計		129,747	131,591	261,338	124,447	125,882	250,329	95.7%	95.8%
一般タンカー	黒油	20,117	22,014	42,131	19,383	20,801	40,184	94.5%	95.4%
	白油	36,047	39,491	75,538	36,483	40,010	76,493	101.3%	101.3%
	油脂	448	449	897	443	413	856	92.0%	95.4%
	ケミカル	5,784	5,788	11,572	6,042	6,053	12,095	104.6%	104.5%
	計	62,396	67,742	130,138	62,351	67,277	129,628	99.3%	99.6%
特タン船		7,585	8,382	15,967	7,964	8,894	16,858	106.1%	105.6%
油送船 合計		69,981	76,124	146,105	70,315	76,171	146,486	100.1%	100.3%
総合計（貨物船 + 油送船）		199,728	207,715	407,443	194,762	202,053	396,815	97.3%	97.4%

注）末尾数値は四捨五入のため、合計欄と合致しないことがある

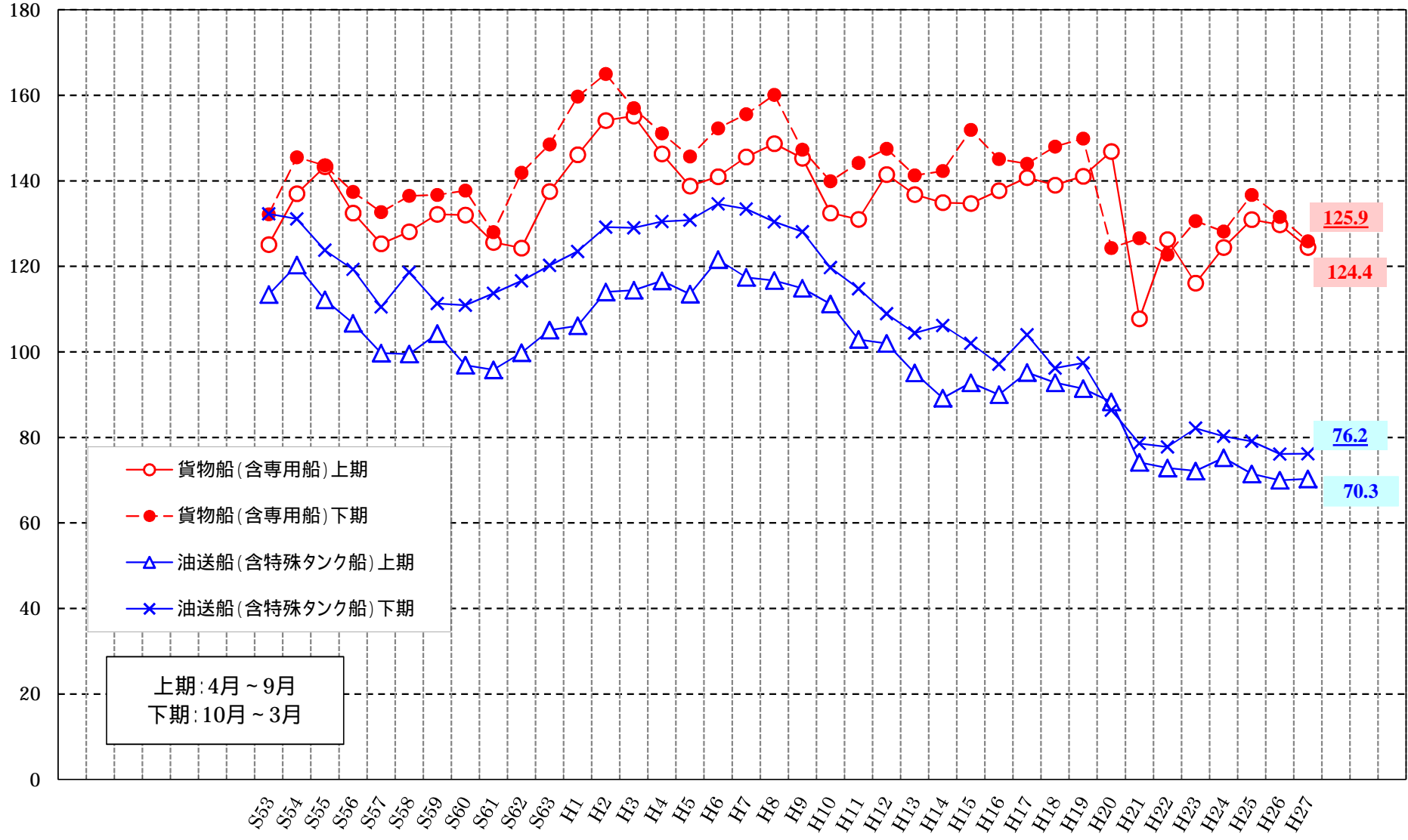
# 内航輸送実績推移

単位 貨物船:百万トン、一般タンカー:百万kl



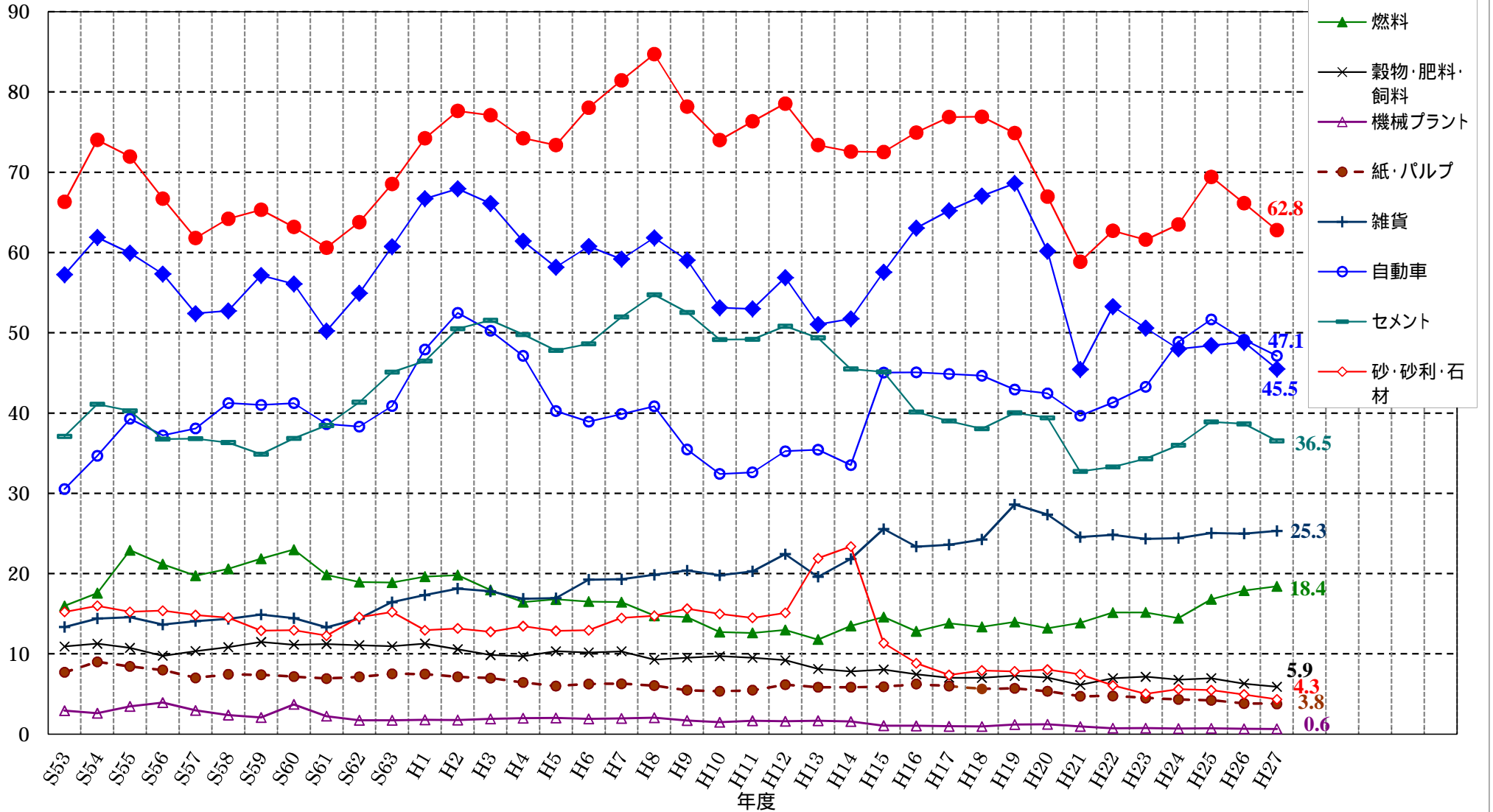
# 内航輸送実績推移(上・下期別)

単位 貨物船:百万トン、一般タンカー:百万kl



# 主要品目別(貨物船)の輸送実績推移(年度別)

単位 百万トン



# 主要品目別(油送船)の輸送実績推移(年度別)

単位 百万kl(特殊タンク船は百万トン)

