

平成 28 年度輸送実績の概況

平成 28 年度における内航輸送量の合計は、前年度比 98.2%の 3 億 9,251 万 5 千トン/kl となった。

下期の貨物船による輸送量は、前年同期比 102.1%の 1 億 3,047 万 8 千トンとなった。

品目別に前年同期比で輸送量を見ると、鋼材が 104.6%。自動車向けや建築向け、遅れていた五輪施設関連の需要が動いたことにより低迷していた輸送は底を脱した。1 月にあった製鉄所の火災発生により厚板等転送需要が見られた。

原料は 101.6%。セメントの原料である石灰石が、セメント需要の低迷に伴い減少が見られた。一方で、その他原材料の輸送は旺盛であった。背景には製鉄原料となる鉄・スクラップの内需や外需（韓国、中国、ベトナム）が高まったと言える。

燃料は 92.1%。石炭は石炭火力発電所のトラブルや度重なる台風の接近、上陸による影響で輸送の障害が目立った。冬季の需要期は電力需要の低下が影響した。コークスについても需要の減少が見られた。

紙・パルプは 99.8%。木材、パルプは増加したが、引き続き新聞用紙の販売不振等により紙の輸送量は減少が続いている。

雑貨は 102.6%。一般雑貨は 94.9%。台風 10 号の影響で JR 北海道根室線・石勝線等が不通となり、繁忙期に入った農産物の出荷が停滞したため、貨物船による代替輸送（釧路港～八戸港）が見られたが、その後も北海道の農産物の不作により輸送は低迷した結果、前年を割り込んだ。一方でコンテナは新造船の投入により増加し、雑貨全体を押し上げた。

自動車は 105.2%。熊本地震による工場の操業停止や燃費不正問題、軽自動車の販売不振等で低迷していたが、各メーカーの新型車投入により販売の回復が見られて増加した。

セメントは 99.7%。民間工事の遅れが大都市圏で目立つなど低迷が続いたが、五輪関連施設の着工があり徐々に回復が見られ前年並みとなった。

穀物・肥料・飼料は 110.8%、機械プラントは 84.8%、砂・砂利・石材は 103.7%となった。

油送船による輸送量は、前年同期比 96.1%の 7 千 320 万 1 千トン/kl となり、黒油が 87.5%、白油が 97.8%、油脂が 107.3%、ケミカルが 105.7%。特タン船が 101.5%となった。

黒油は石油火力発電所向け需要の減少が影響した。白油は製油所の定修・トラブルや台風の影響、冬季需要のピーク時に輸送のタイミングがうまく噛み合わなかったことで減少した。

国内エチレンプラントの高稼働が継続しており、ベンゼン等輸出の増加が目立つケミカルは増加した。特タン船についてもインド・ベトナム等への塩ビ管需要の高まりから塩ビモノマーの輸出が増加した。アスファルトの価格上昇前の駆け込み需要や LPG 等の増加も見られた。

[参考]	関連業界の動向							
							(各荷主協会・関係省庁資料による)	
	平成27年度			平成28年度			増減率	
	上期	下期	年度計	上期	下期	年度計	前年同期比	前年比
鉄 鋼	(千t)			(千t)			(%)	(%)
粗鋼生産量	52,055	52,174	104,229	52,549	52,623	105,172	100.9%	100.9%
粗鋼見掛消費	33,144	33,649	66,793	33,514	34,754	68,268	103.3%	102.2%
石 灰 石	(千t)			(千t)			(%)	(%)
生産量	70,774	71,970	142,744	67,366	71,773	139,139	99.7%	97.5%
国内出荷	68,088	69,384	137,472	65,222	69,505	134,727	100.2%	98.0%
製 紙	(千t)			(千t)			(%)	(%)
紙・板紙国内出荷	12,311	12,742	25,053	12,237	12,134	24,371	95.2%	97.3%
新聞用紙出荷	1,535	1,548	3,083	1,479	1,447	2,926	93.5%	94.9%
自 動 車	(千台)			(千台)			(%)	(%)
国内生産台数	4,447	4,741	9,188	4,412	4,945	9,357	104.3%	101.8%
国内販売台数	2,329	2,608	4,937	2,306	2,772	5,078	106.3%	102.9%
セメント	(千t)			(千t)			(%)	(%)
国内生産	28,990	30,249	59,239	28,272	25,429	53,701	84.1%	90.7%
国内販売	20,983	21,364	42,347	20,061	21,436	41,497	100.3%	98.0%
石 油 製 品	(千kl)			(千kl)			(%)	(%)
燃料油内需量	84,710	95,814	180,524	81,767	95,039	176,806	99.2%	97.9%

*粗鋼見掛消費量とは、国内出荷量をさす。「生産」+「輸入」-「輸出」

2016(平成28)年度【下期】 輸送実績（1号票集計結果表）

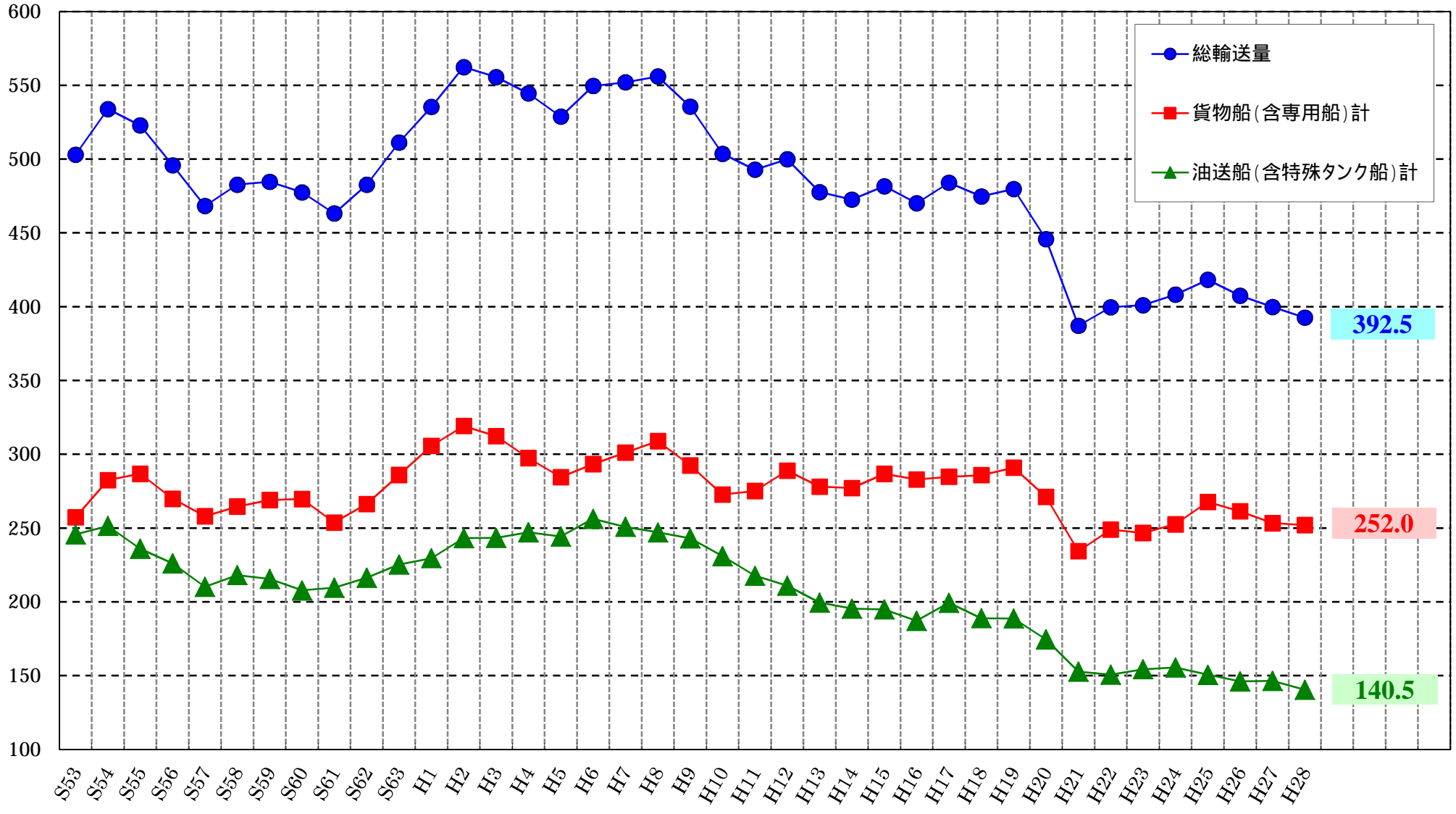
（単位：千トン、千kl（一般タンカー））

大分類	品目	2015(平成27)年度			2016(平成28)年度			前年度 下期比 (%) (C/A)	前年度 合計比 (%) (D/B)
		上期	下期 (A)	合計 (B)	上期	下期 (C)	合計 (D)		
鋼材	鋼材（一般鋼材）	22,437	22,807	45,244	22,237	23,818	46,055	104.4%	101.8%
	鋼材（容積材）	139	122	261	141	155	296	127.0%	113.4%
	計	22,576	22,929	45,505	22,378	23,973	46,351	104.6%	101.9%
原料	石灰石	18,696	18,782	37,478	18,394	18,407	36,801	98.0%	98.2%
	非金属鉱	1,458	1,387	2,845	1,253	1,361	2,614	98.1%	91.9%
	金属鉱	1,559	1,590	3,149	1,549	1,526	3,075	96.0%	97.7%
	スラグ	3,281	3,140	6,421	2,937	3,358	6,295	106.9%	98.0%
	その他原材料	6,624	6,413	13,037	6,469	7,154	13,623	111.6%	104.5%
計	31,618	31,312	62,930	30,602	31,806	62,408	101.6%	99.2%	
燃料	石炭	5,898	6,257	12,155	5,371	6,101	11,472	97.5%	94.4%
	コークス	3,069	3,180	6,249	2,756	2,587	5,343	81.4%	85.5%
	計	8,967	9,437	18,404	8,127	8,688	16,815	92.1%	91.4%
穀物・肥料・飼料	穀物・飼料	2,668	2,388	5,056	2,710	2,525	5,235	105.7%	103.5%
	肥料	410	413	823	379	571	950	138.3%	115.4%
	りん鉱石	7	7	14	20	15	35		
	計	3,085	2,808	5,893	3,109	3,111	6,220	110.8%	105.5%
機械・プラント		271	375	646	357	318	675	84.8%	104.5%
紙・パルプ	木材	567	597	1,164	662	631	1,293	105.7%	111.1%
	紙	1,183	1,304	2,487	1,145	1,256	2,401	96.3%	96.5%
	パルプ	59	61	120	75	72	147	118.0%	122.5%
	計	1,809	1,962	3,771	1,882	1,959	3,841	99.8%	101.9%
雑貨	一般雑貨	8,211	8,390	16,601	7,799	7,962	15,761	94.9%	94.9%
	油脂類	1	2	3	2	2	4		
	コンテナ・塩	3,871	3,989	7,860	4,372	4,768	9,140	119.5%	116.3%
	アルミナ	698	699	1,397	675	713	1,388	102.0%	99.4%
	アルミナ	50	51	101	52	39	91	76.5%	90.1%
	非鉄金属	447	451	898	455	448	903	99.3%	100.6%
計	13,278	13,582	26,860	13,355	13,932	27,287	102.6%	101.6%	
自動車		23,748	24,733	48,481	22,726	26,015	48,741	105.2%	100.5%
セメント		17,967	18,572	36,539	16,973	18,516	35,489	99.7%	97.1%
砂・砂利・石材		2,243	2,083	4,326	2,050	2,160	4,210	103.7%	97.3%
貨物船 合計		125,562	127,793	253,355	121,559	130,478	252,037	102.1%	99.5%
一般タンカー	黒油	19,383	20,801	40,184	17,204	18,203	35,407	87.5%	88.1%
	白油	36,483	40,010	76,493	35,750	39,134	74,884	97.8%	97.9%
	油脂	443	413	856	427	443	870	107.3%	101.6%
	ケミカル	6,042	6,053	12,095	6,020	6,395	12,415	105.7%	102.6%
	計	62,351	67,277	129,628	59,401	64,175	123,576	95.4%	95.3%
特タン船		7,964	8,894	16,858	7,876	9,026	16,902	101.5%	100.3%
油送船 合計		70,315	76,171	146,486	67,277	73,201	140,478	96.1%	95.9%
総合計（貨物船 + 油送船）		195,877	203,964	399,841	188,836	203,679	392,515	99.9%	98.2%

注）末尾数値は四捨五入のため、合計欄と合致しないことがある

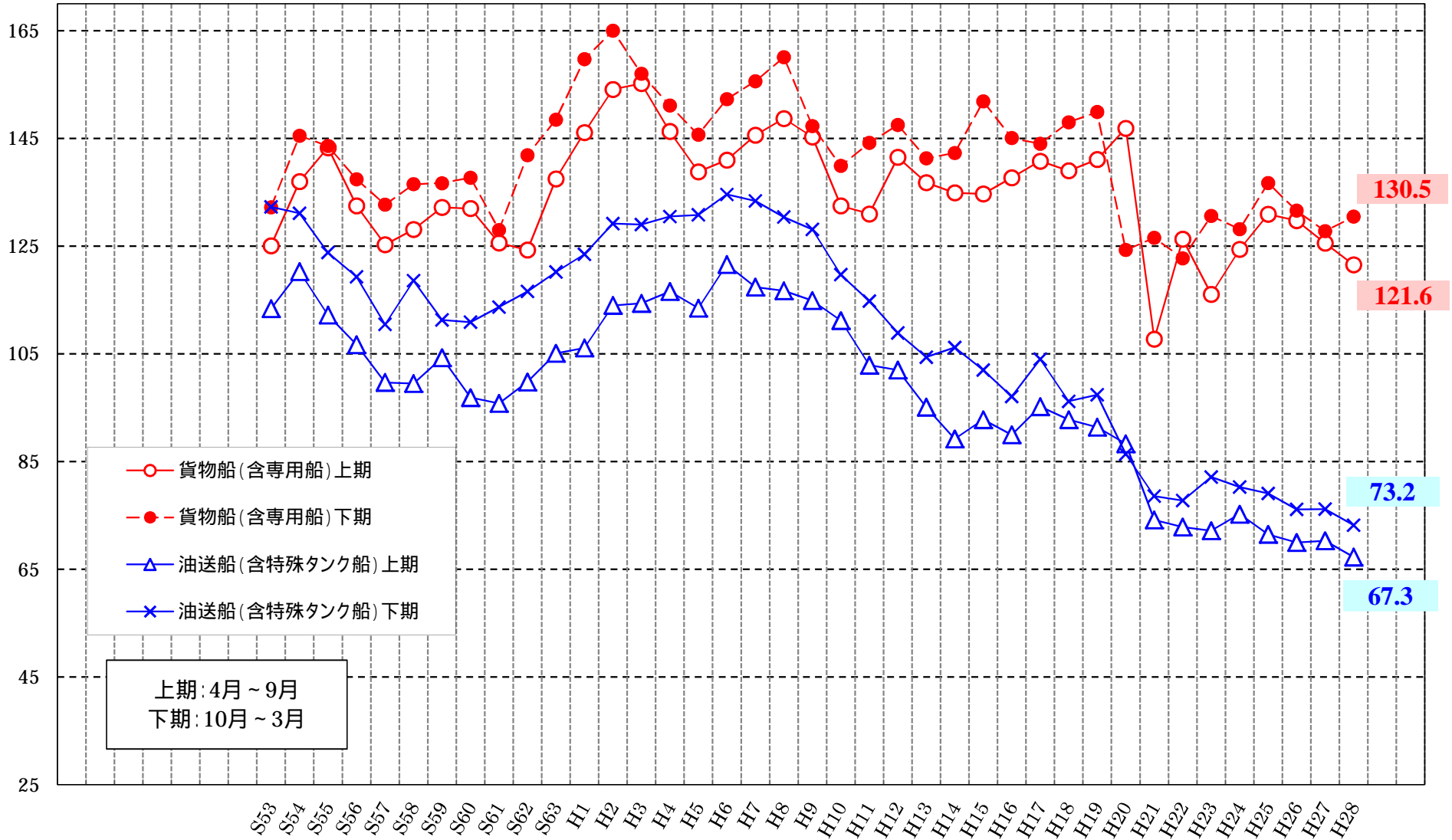
内航輸送実績推移

単位 貨物船:百万トン、一般タンカー:百万kl



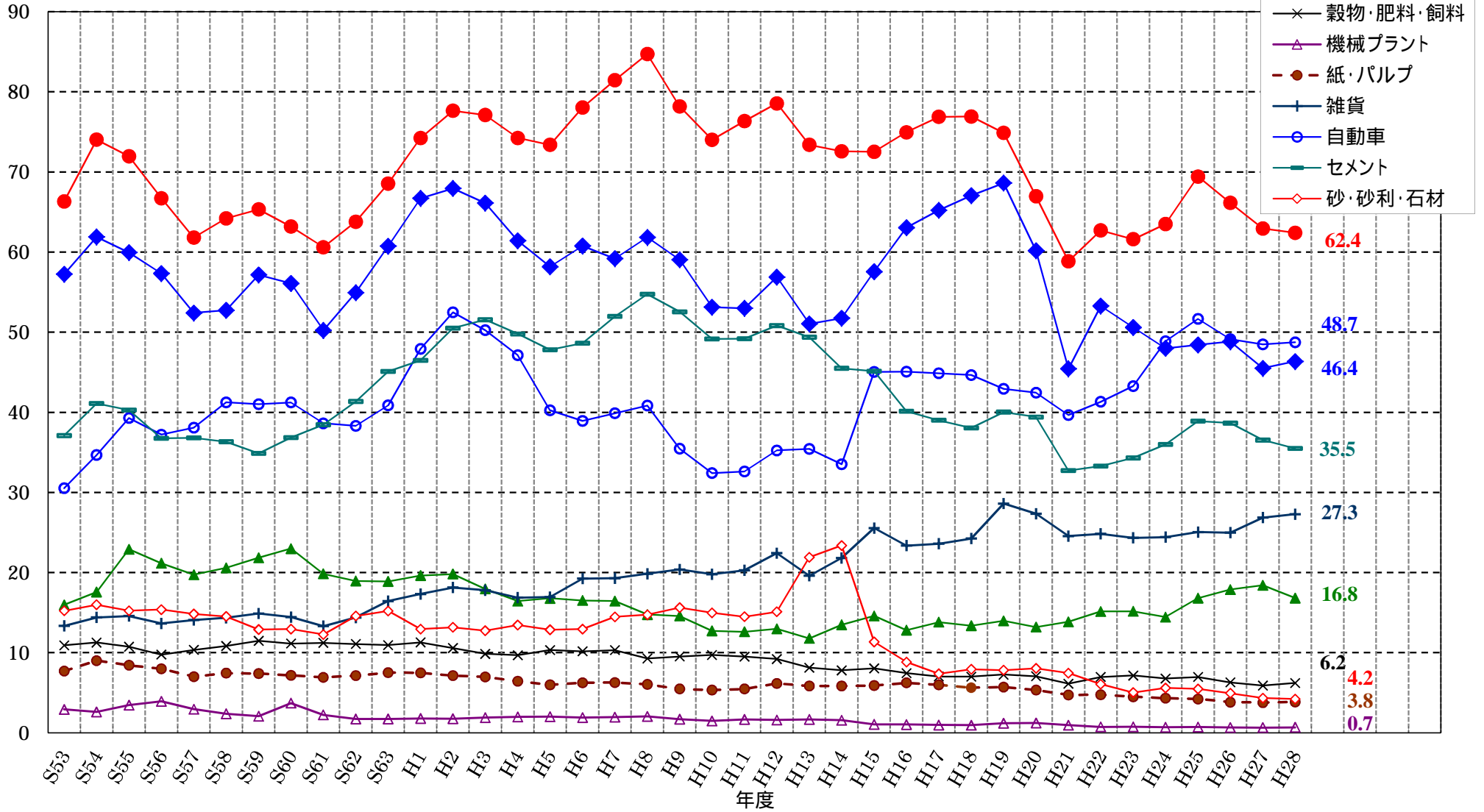
内航輸送実績推移(上・下期別)

単位 貨物船:百万トン、一般タンカー:百万kl



主要品目別(貨物船)の輸送実績推移(年度別)

単位 百万トン



主要品目別(油送船)の輸送実績推移(年度別)

単位 百万kl(特殊タンク船は百万トン)

