

内航海運における輸送動向調査結果について [2014.8]

2008年における米国の金融危機に端を発した景気後退の煽りを受け、日本経済は悪化し、それに伴って国内の海上荷動量は減少しました。

その実態を把握する目的で、内航海運の貨物船・油送船の主要元請オペレータ 60社における輸送量（内航輸送量全体の80%以上を占める）について、毎月末に調査を行っています。

2014年7月末の調査結果は以下の通りです。

<概要>

1. 貨物船の輸送量は、2008年10月を境に急速に減少し、2009年3～5月に掛けて前年同月比は60%台の低い水準まで落ち込みましたが、2009年10月にはリーマンショック直前の輸送量に対する比率は80%台まで回復しました。

2011年3月に発生した東日本大震災の影響を受けて再び減少に転じた後、回復の足取りに力強さを欠ける状態が続いていましたが、昨年後半から一般的に荷動きの改善が見られるようになりました。

2014年6月（実績値）における貨物船の輸送量は18,320千トンとなり、前年同月比100%となっています。輸送主要品目別の前年同月比は、鉄鋼は堅調に推移して109%。原料はセメント原料の石灰石輸送の減少から96%。燃料は火力発電所の定修や需要の減少で83%。紙・パルプは消費税増税前の駆け込み需要の反動減や新聞の販売不振で98%。

雑貨は消費税増税後の反動減がある一方で、輸出向けの自動車関連部品、飲料等が下支えし100%。自動車は消費税増税後の反動減がある一方で、軽自動車販売が好調で103%。セメントは定修や民需・官需工事の終了が集中したこともあり伸び率は少し低下して102%となっています。

2. タンカーの輸送量は、2008年8月から減少を始め、2009年4月には前年同月比で90%を割り込みました。

2011年6月には原発の不稼働に伴う電力向け需要の増大を反映して、黒油の輸送量増加が全体を押し上げたことから合計輸送量は前年を上回り、改善傾向となりましたが、2012年10月以降は前年同月比を下回る結果が見受けられます。

なお、2014年6月（実績値）における油送船の輸送量は、黒油（電力需要）の需要減少や白油（ガソリン）需要の低迷が続く一方で、「エネルギー供給構造高度化法」による国内転送の増加等により10,085千klで前年同月比100%となり前年同月比変わらず。

輸送品目別の前年同月比は、黒油が92%、白油が106%、ケミカルが104%、高圧液化が90%、高温液体が93%、耐腐食が93%となっています。

2014年度 内航輸送主要元請才ペ60社 (前年同期比)対比表

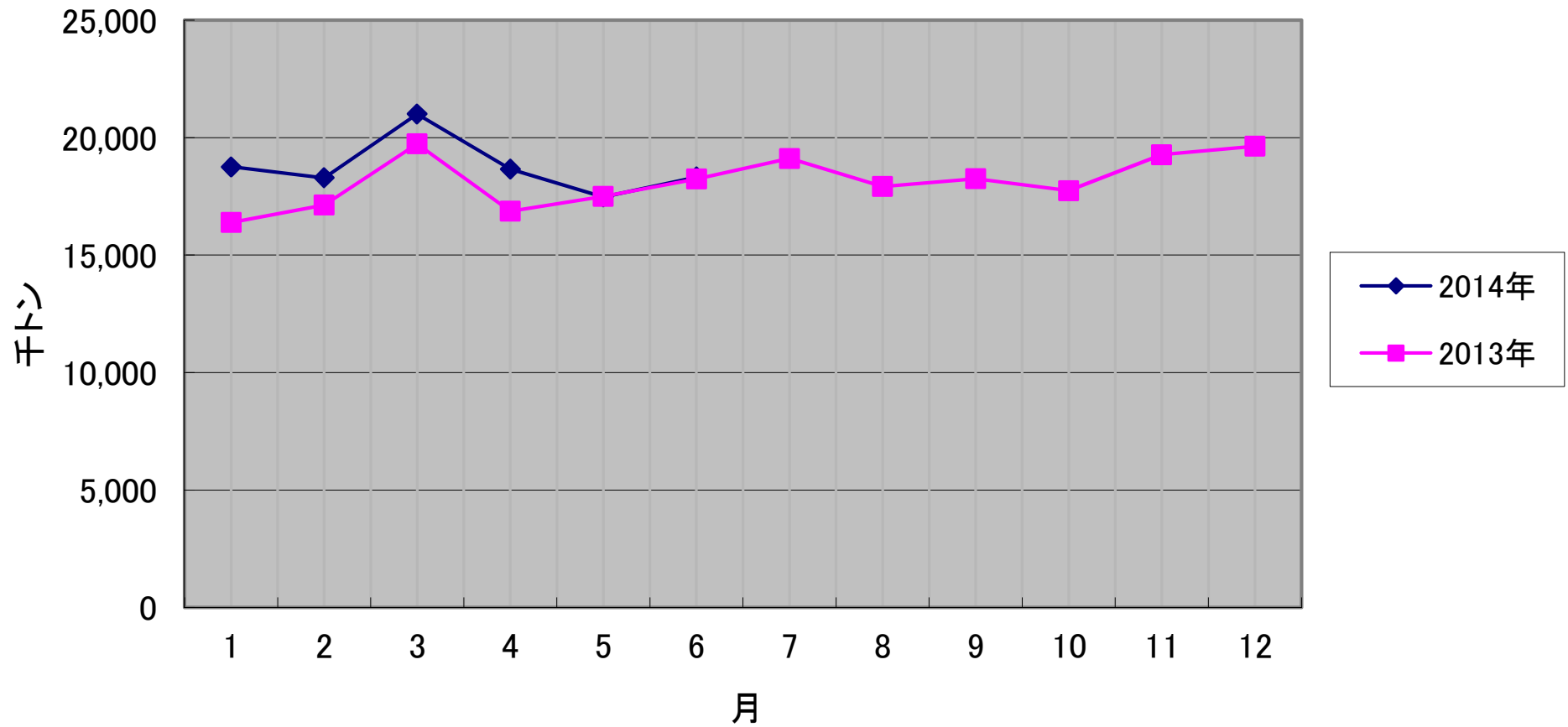
単位(千トン)

| 分類 | | 上期 1月～6月 | 下期 7月～12月 | 年間 |
|---------------------|-------|-------------|--------------|---------|
| 鉄鋼 | 2014年 | 21,930 | | 21,930 |
| | 2013年 | 20,647 | 20,927 | 41,574 |
| | 前年対比 | 1.06 | 0.00 | 0.53 |
| 原料 (石灰石等) | 2014年 | 29,383 | | 29,383 |
| | 2013年 | 28,893 | 31,245 | 60,139 |
| | 前年対比 | 1.02 | 0.00 | 0.49 |
| 燃料 (石炭 ・コークス) | 2014年 | 6,221 | | 6,221 |
| | 2013年 | 6,093 | 6,685 | 12,779 |
| | 前年対比 | 1.02 | 0.00 | 0.49 |
| 紙・パルプ | 2014年 | 1,329 | | 1,329 |
| | 2013年 | 1,339 | 1,361 | 2,699 |
| | 前年対比 | 0.99 | 0.00 | 0.49 |
| 雑貨 | 2014年 | 11,096 | | 11,096 |
| | 2013年 | 10,952 | 11,515 | 22,467 |
| | 前年対比 | 1.01 | 0.00 | 0.49 |
| 自動車 | 2014年 | 26,868 | | 26,868 |
| | 2013年 | 23,882 | 24,604 | 48,486 |
| | 前年対比 | 1.13 | 0.00 | 0.55 |
| セメント | 2014年 | 15,677 | | 15,677 |
| | 2013年 | 14,031 | 15,594 | 29,625 |
| | 前年対比 | 1.12 | 0.00 | 0.53 |
| 貨物船計 | 2014年 | 112,503 | | 112,503 |
| | 2013年 | 105,837 | 111,932 | 217,769 |
| | 前年対比 | 1.06 | 0.00 | 0.52 |

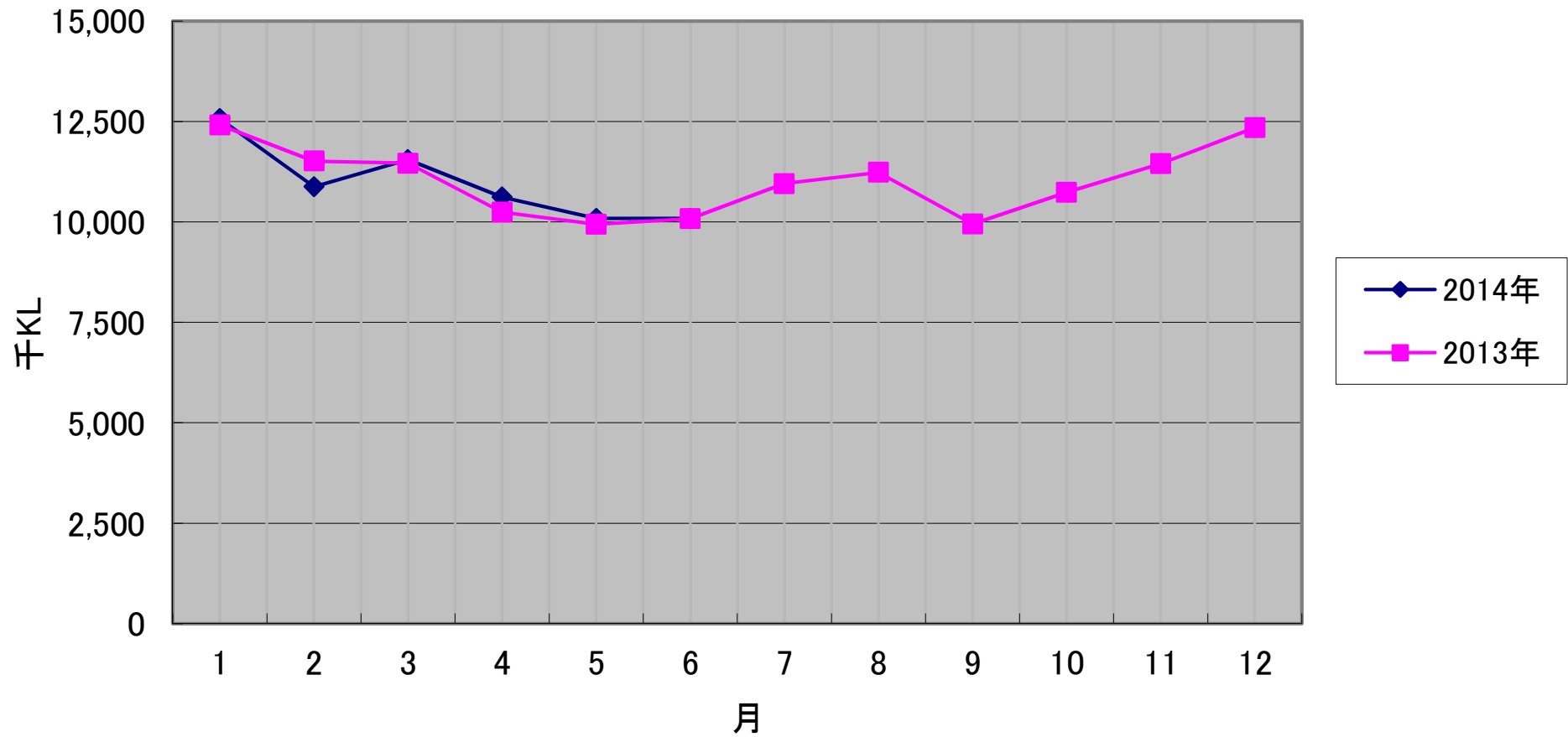
単位(千KL)

| 分類 | | 上期 1月～6月 | 下期 7月～12月 | 年間 |
|------|-------|-------------|--------------|---------|
| 黒油 | 2014年 | 20,198 | | 20,198 |
| | 2013年 | 20,363 | 20,374 | 40,737 |
| | 前年対比 | 0.99 | 0.00 | 0.50 |
| 白油 | 2014年 | 35,570 | | 35,570 |
| | 2013年 | 35,286 | 36,050 | 71,336 |
| | 前年対比 | 1.01 | 0.00 | 0.50 |
| ケミカル | 2014年 | 3,863 | | 3,863 |
| | 2013年 | 4,013 | 3,983 | 7,996 |
| | 前年対比 | 0.96 | 0.00 | 0.48 |
| 高压液化 | 2014年 | 3,193 | | 3,193 |
| | 2013年 | 3,207 | 3,224 | 6,430 |
| | 前年対比 | 1.00 | 0.00 | 0.50 |
| 高温液体 | 2014年 | 599 | | 599 |
| | 2013年 | 604 | 673 | 1,277 |
| | 前年対比 | 0.99 | 0.00 | 0.47 |
| 耐腐食 | 2014年 | 2,350 | | 2,350 |
| | 2013年 | 2,167 | 2,363 | 4,529 |
| | 前年対比 | 1.08 | 0.00 | 0.52 |
| 油送船計 | 2014年 | 65,774 | | 65,774 |
| | 2013年 | 65,639 | 66,667 | 132,306 |
| | 前年対比 | 1.00 | 0.00 | 0.50 |

内航輸送主要元請オペ60社【貨物船】 輸送実績の推移



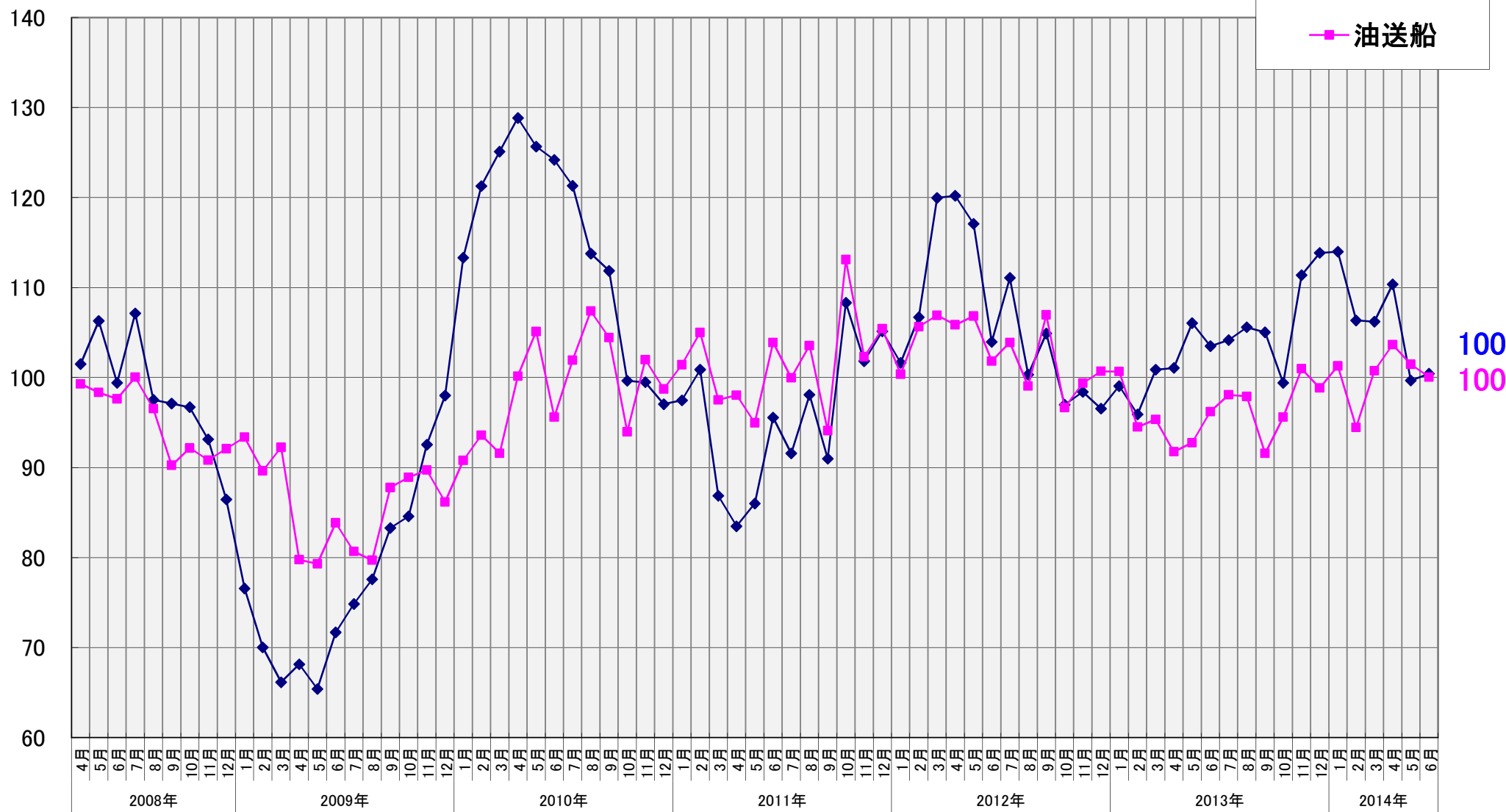
内航輸送主要元請オペ60社 【油送船】 輸送実績の推移



比率(%)

輸送実績の推移<前年同月対比>

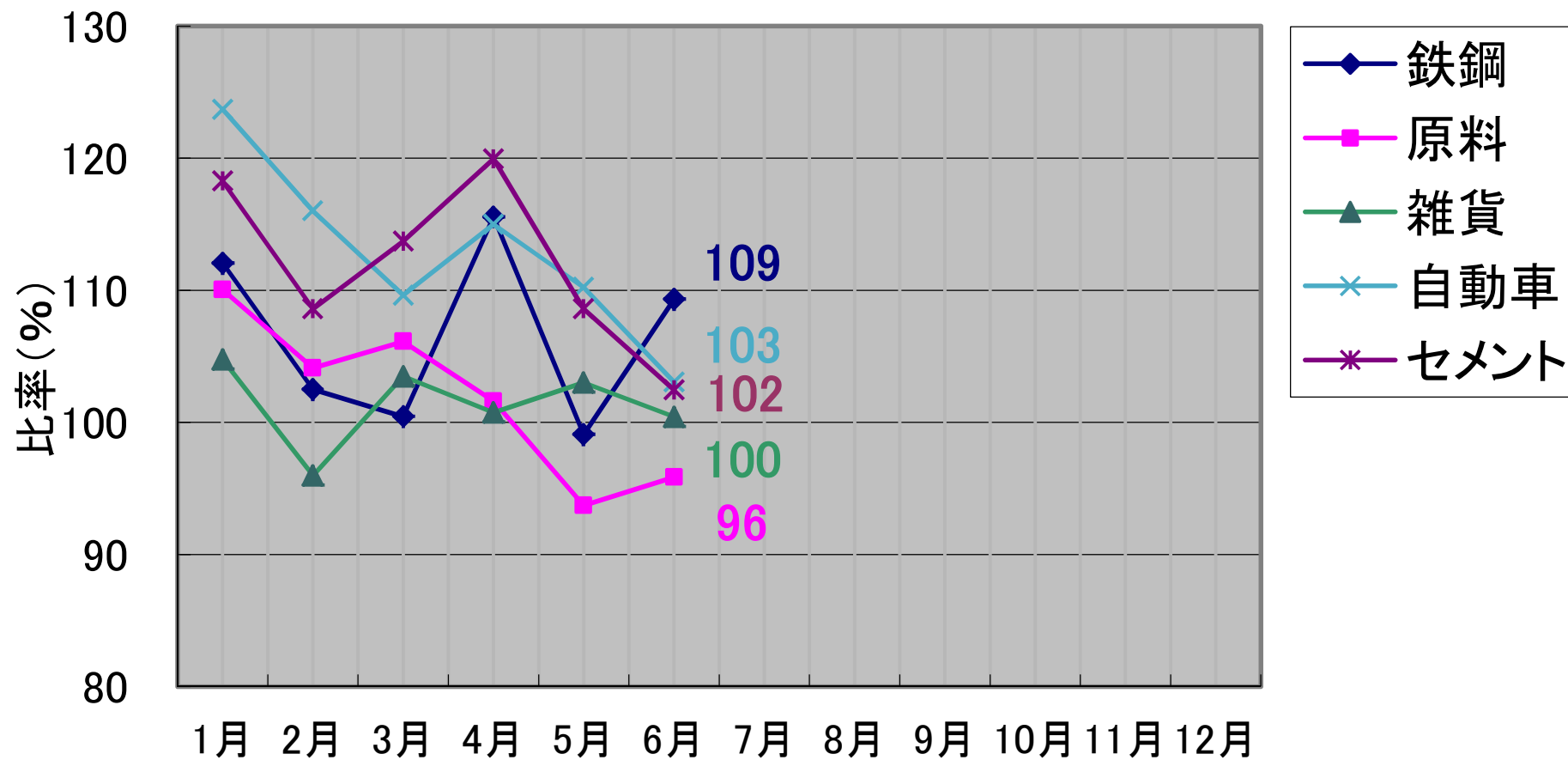
- ◆ 貨物船
- 油送船



年月

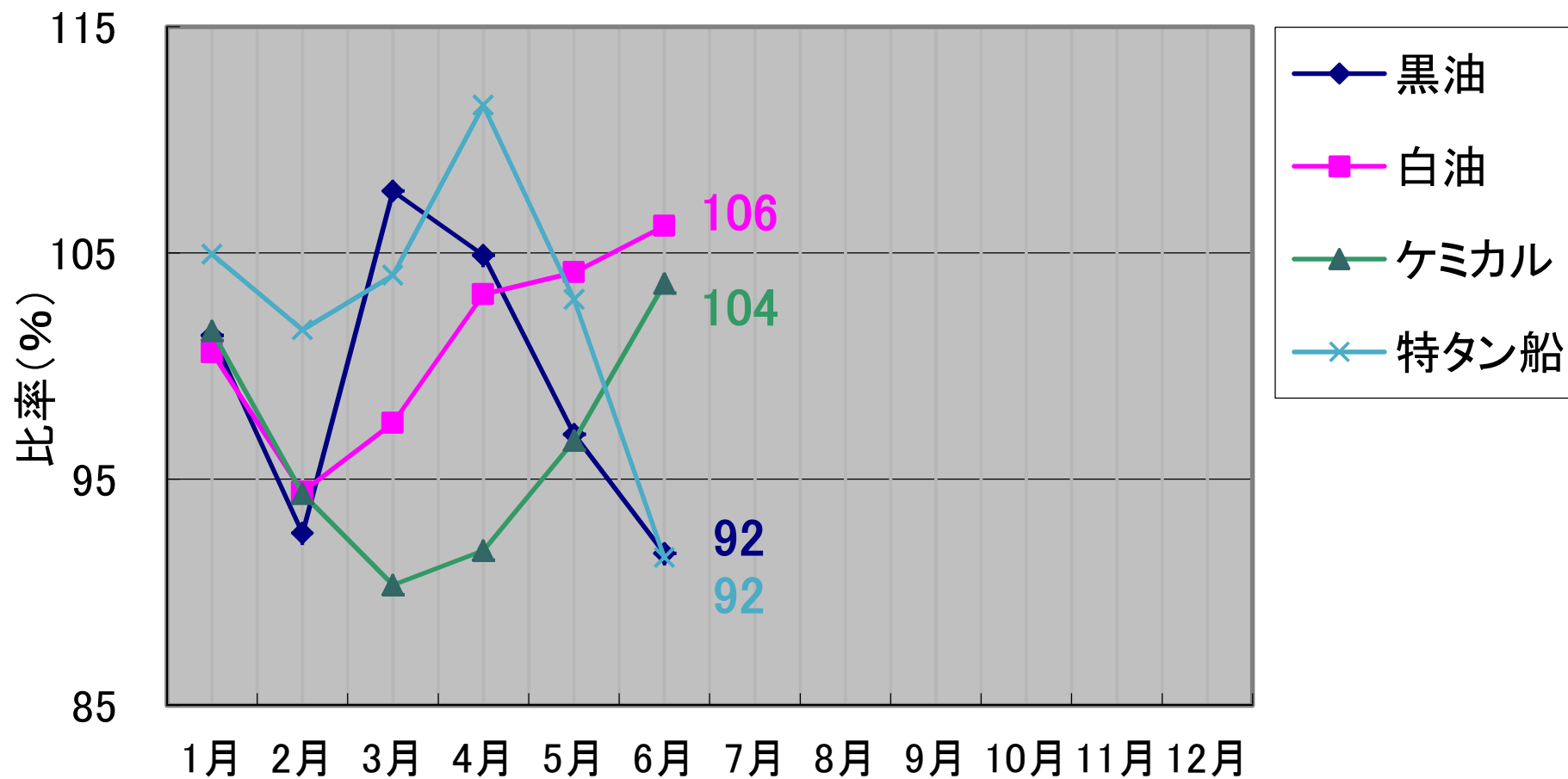
100
100

【貨物船】 主要品目の輸送実績の推移<前年同月対比>



2014年

【油送船】 主要品目の輸送実績の推移<前年同月対比>



2014年