

## 内航海運における輸送動向調査結果について [2014.9]

2008年における米国の金融危機に端を発した景気後退の煽りを受け、日本経済は悪化し、それに伴って国内の海上荷動量は減少しました。

その実態を把握する目的で、内航海運の貨物船・油送船の主要元請オペレータ 60社における輸送量（内航輸送量全体の80%以上を占める）について、毎月末に調査を行っています。

2014年8月末の調査結果は以下の通りです。

### <概要>

1. 貨物船の輸送量は、2008年10月を境に急速に減少し、2009年3～5月に掛けて前年同月比は60%台の低い水準まで落ち込みましたが、2009年10月にはリーマンショック直前の輸送量に対する比率は80%台まで回復しました。

2011年3月に発生した東日本大震災の影響を受けて再び減少に転じた後、回復の足取りに力強さを欠ける状態が続いていましたが、昨年後半から全般的に荷動きの改善が見られるようになりました。

2014年7月（実績値）における貨物船の輸送量は18,688千トンとなり、前年同月比98%となっています。輸送主要品目別の前年同月比は、鉄鋼は5月以降同レベルの輸送が続き99%。原料はセメント原料の石灰石輸送の減少から89%。燃料は他燃料からのシフトや夏季の需要期に入り119%。紙・パルプは前年7月に入渠していた船が今年に入渠時期の変更があったため輸送は順調も、消費税増税前の駆け込み需要の反動減や新聞の販売不振もあり100%。

雑貨は消費税増税後の反動減がある一方で、輸出向けの自動車関連部品、飲料、農作物の輸送があったが台風8号による欠航があり98%。自動車は消費税増税後の反動減で、これまで好調であった軽自動車販売が減少して96%。セメントは台風8号の影響や入渠した船があったが、輸送は高い稼働率を維持して106%となっています。

2. タンカーの輸送量は、2008年8月から減少を始め、2009年4月には前年同月比で90%を割り込みました。

2011年6月には原発の不稼働に伴う電力向け需要の増大を反映して、黒油の輸送量増加が全体を押し上げたことから合計輸送量は前年を上回り、改善傾向となりましたが、2012年10月以降は前年同月比を下回る結果が見受けられます。

なお、2014年7月（実績値）における油送船の輸送量は、「エネルギー供給構造高度化法」による国内転送の増加等もあったが、黒油（電力需要）の需要減少や白油（ガソリン）需要の低迷が続いて、10,646千klで前年同月比97%。

輸送品目別の前年同月比は、黒油が94%、白油が99%、ケミカルが98%、高圧液化が89%、高温液体が100%、耐腐食が110%となっています。

2014年 内航輸送主要元請オペ60社【貨物船】(前年同月対比)輸送実績推移表

単位(千トン)

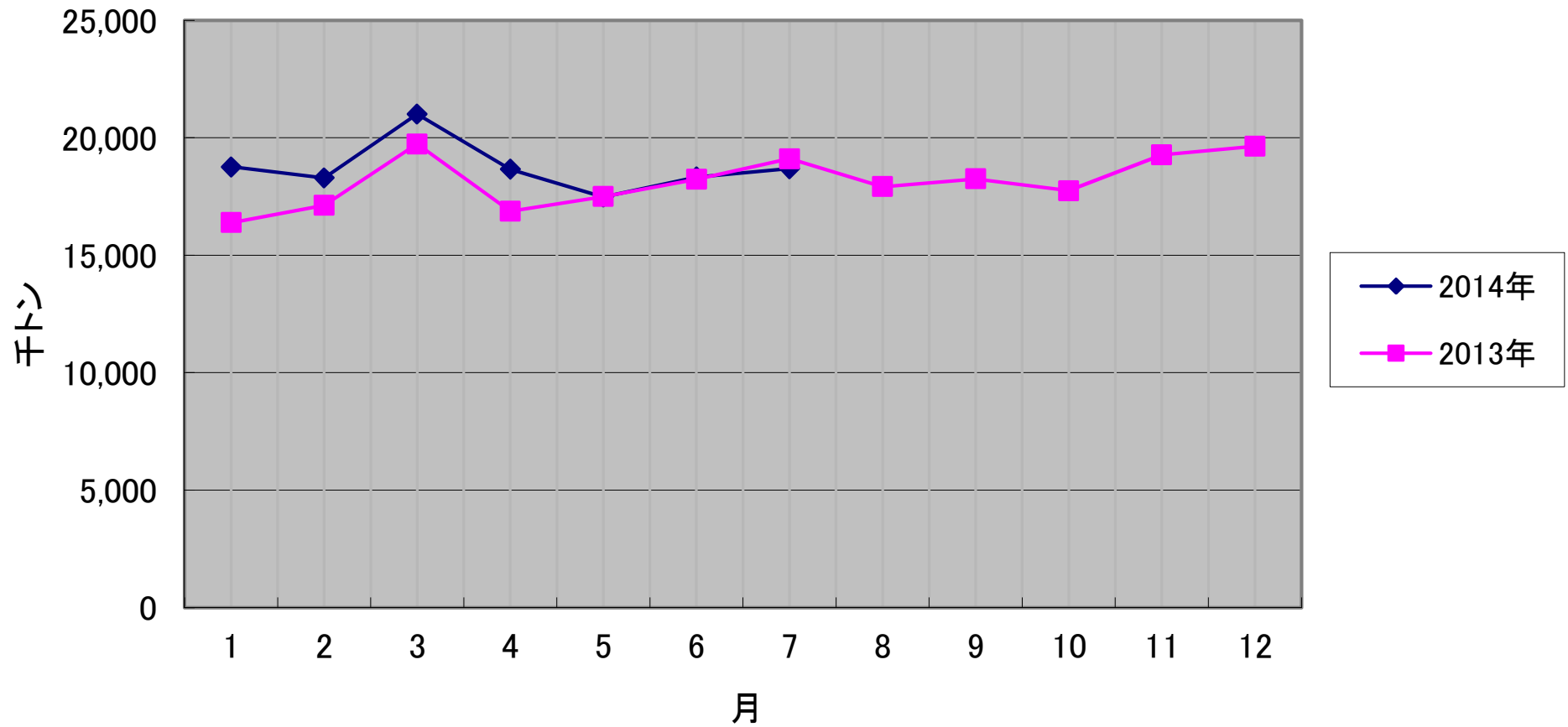
分類	月	1	2	3	4	5	6	7	8	9	10	11	12	年累計
	回答社数	38	38	38	38	38	38	38						38
鉄鋼 15社	2014年	3,780	3,382	3,834	3,754	3,584	3,597	3,554						25,484
	2013年	3,373	3,300	3,817	3,249	3,617	3,290	3,579	3,420	3,353	3,246	3,622	3,707	41,574
	前年対比	1.12	1.02	1.00	1.16	0.99	1.09	0.99						0.61
原料 (石灰石、スラグ等) 22社	2014年	5,028	4,629	5,346	4,695	4,796	4,891	4,707						34,090
	2013年	4,569	4,446	5,038	4,620	5,118	5,102	5,262	5,379	5,052	4,735	5,176	5,641	60,139
	前年対比	1.10	1.04	1.06	1.02	0.94	0.96	0.89						0.57
燃料 (石炭、コークス) 15社	2014年	1,147	1,029	1,093	1,112	876	963	1,297						7,517
	2013年	933	896	1,056	934	1,113	1,161	1,087	1,244	1,146	1,010	995	1,203	12,779
	前年対比	1.23	1.15	1.03	1.19	0.79	0.83	1.19						0.59
紙・パルプ 10社	2014年	236	212	229	241	202	209	226						1,556
	2013年	228	220	228	227	221	215	227	227	209	230	237	231	2,699
	前年対比	1.03	0.96	1.01	1.06	0.92	0.98	1.00						0.58
雑貨 (一般雑貨、コンテナ等) 21社	2014年	1,725	1,836	2,014	1,864	1,797	1,860	1,933						13,028
	2013年	1,647	1,913	1,947	1,850	1,744	1,852	1,978	1,849	1,869	1,898	1,981	1,940	22,467
	前年対比	1.05	0.96	1.03	1.01	1.03	1.00	0.98						0.58
自動車 10社	2014年	4,214	4,693	5,619	4,388	3,645	4,310	4,213						31,081
	2013年	3,407	4,045	5,125	3,815	3,307	4,182	4,379	3,356	4,257	4,123	4,385	4,103	48,486
	前年対比	1.24	1.16	1.10	1.15	1.10	1.03	0.96						0.64
セメント 12社	2014年	2,633	2,505	2,868	2,604	2,576	2,492	2,759						18,436
	2013年	2,227	2,306	2,523	2,171	2,372	2,432	2,602	2,439	2,360	2,504	2,880	2,809	29,625
	前年対比	1.18	1.09	1.14	1.20	1.09	1.02	1.06						0.62
貨物船 合計 38社	2014年	18,763	18,285	21,003	18,657	17,475	18,320	18,688						131,192
	2013年	16,384	17,126	19,734	16,866	17,493	18,234	19,114	17,914	18,247	17,746	19,276	19,634	217,769
	前年対比	1.15	1.07	1.06	1.11	1.00	1.00	0.98						0.60

2014年 内航輸送主要元請才へ60社 【油送船】 (前年同月対比)輸送実績推移表

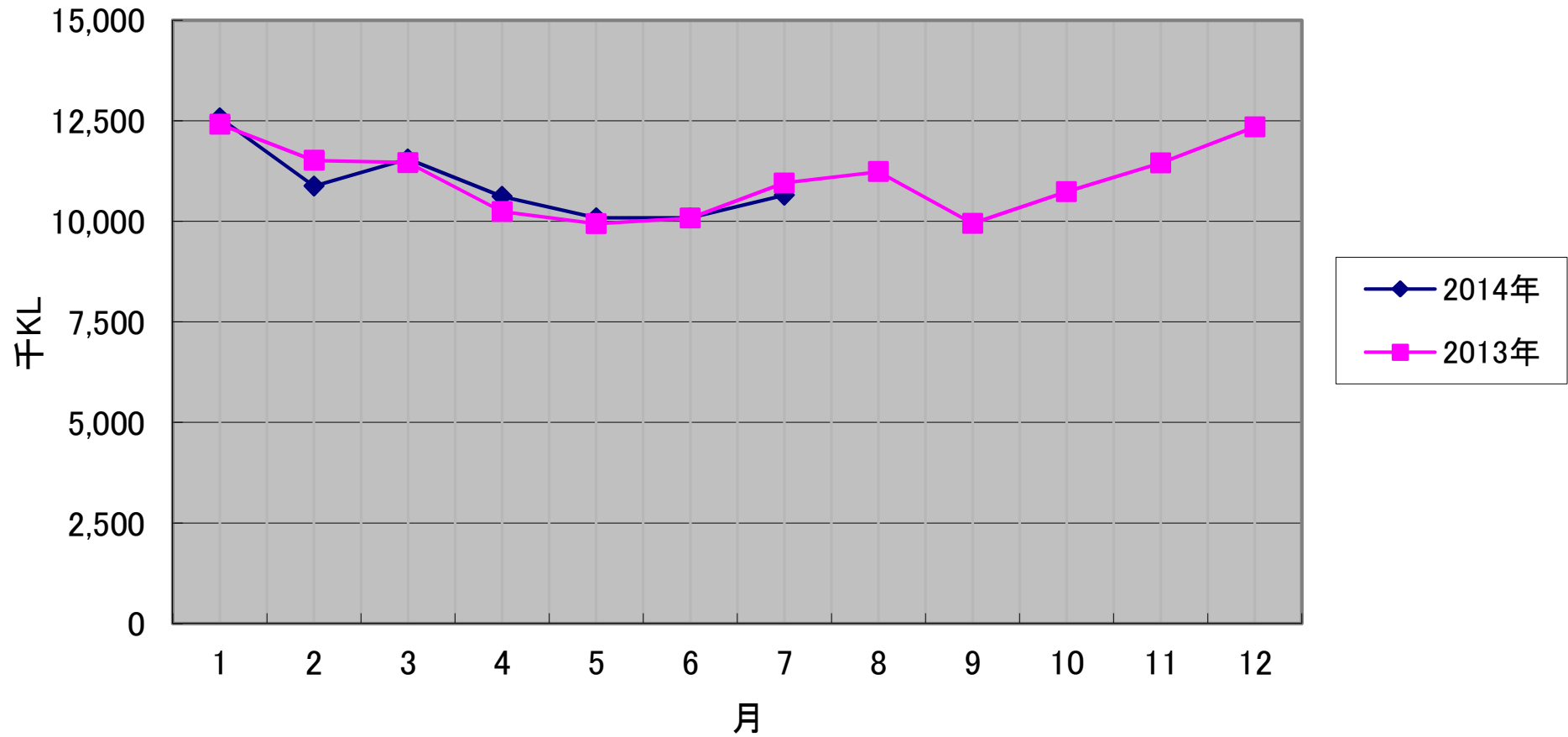
単位(千KL)

分類	月	1	2	3	4	5	6	7	8	9	10	11	12	年累計
	回答社数	29	29	29	29	29	29	29						29
黒油 19社	2014年	4,154	3,522	3,750	3,069	2,781	2,923	3,164						23,363
	2013年	4,099	3,803	3,481	2,925	2,868	3,187	3,354	3,518	2,940	3,306	3,494	3,762	40,737
	前年対比	1.01	0.93	1.08	1.05	0.97	0.92	0.94						0.57
白油 14社	2014年	6,535	5,700	6,096	5,850	5,726	5,663	5,793						41,364
	2013年	6,496	6,036	6,253	5,670	5,499	5,332	5,880	6,013	5,422	5,808	6,236	6,691	71,336
	前年対比	1.01	0.94	0.97	1.03	1.04	1.06	0.99						0.58
ケミカル 13社	2014年	737	620	638	638	623	607	667						4,530
	2013年	726	657	707	694	644	585	681	672	622	630	659	717	7,996
	前年対比	1.02	0.94	0.90	0.92	0.97	1.04	0.98						0.57
高压液化 (LPG、塩ビモノマー等) 13社	2014年	597	536	517	566	507	469	496						3,689
	2013年	601	547	530	501	507	520	555	532	489	493	543	613	6,430
	前年対比	0.99	0.98	0.97	1.13	1.00	0.90	0.89						0.57
高温液体 (アスファルト、硫黄等) 7社	2014年	114	100	134	82	85	84	104						704
	2013年	111	111	117	85	89	90	104	106	104	106	113	140	1,277
	前年対比	1.03	0.90	1.14	0.97	0.95	0.93	1.00						0.55
耐腐食 (硫酸、苛性ソーダ等) 12社	2014年	429	395	413	410	363	340	421						2,771
	2013年	375	357	375	363	332	365	383	389	370	395	404	421	4,529
	前年対比	1.14	1.11	1.10	1.13	1.09	0.93	1.10						0.61
油送船 合計 29社	2014年	12,567	10,873	11,547	10,614	10,086	10,085	10,646						76,420
	2013年	12,409	11,511	11,463	10,239	9,939	10,080	10,958	11,230	9,948	10,737	11,450	12,344	132,306
	前年対比	1.01	0.94	1.01	1.04	1.01	1.00	0.97						0.58

内航輸送主要元請オペ60社【貨物船】 輸送実績の推移



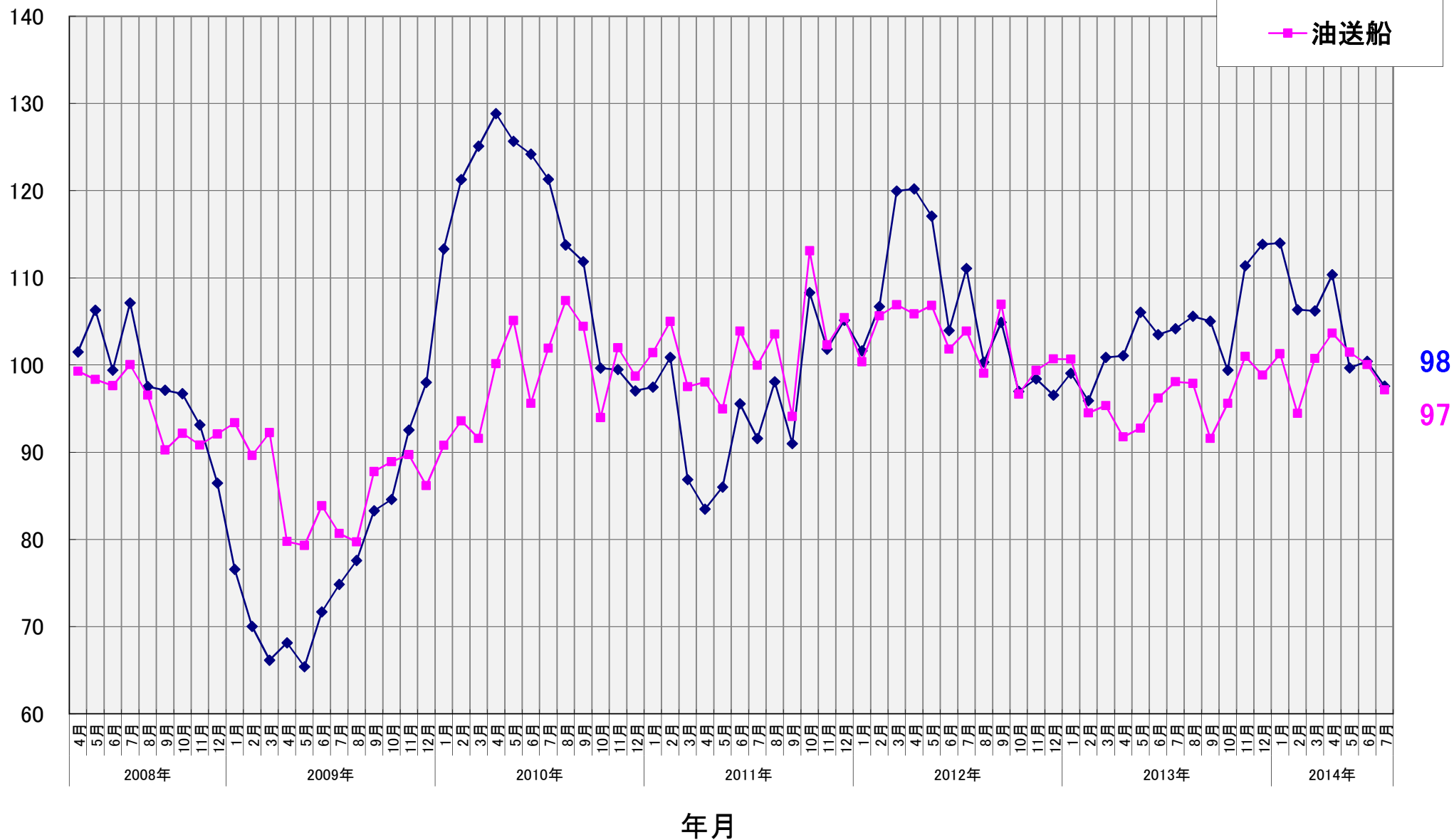
内航輸送主要元請オペ60社 【油送船】 輸送実績の推移



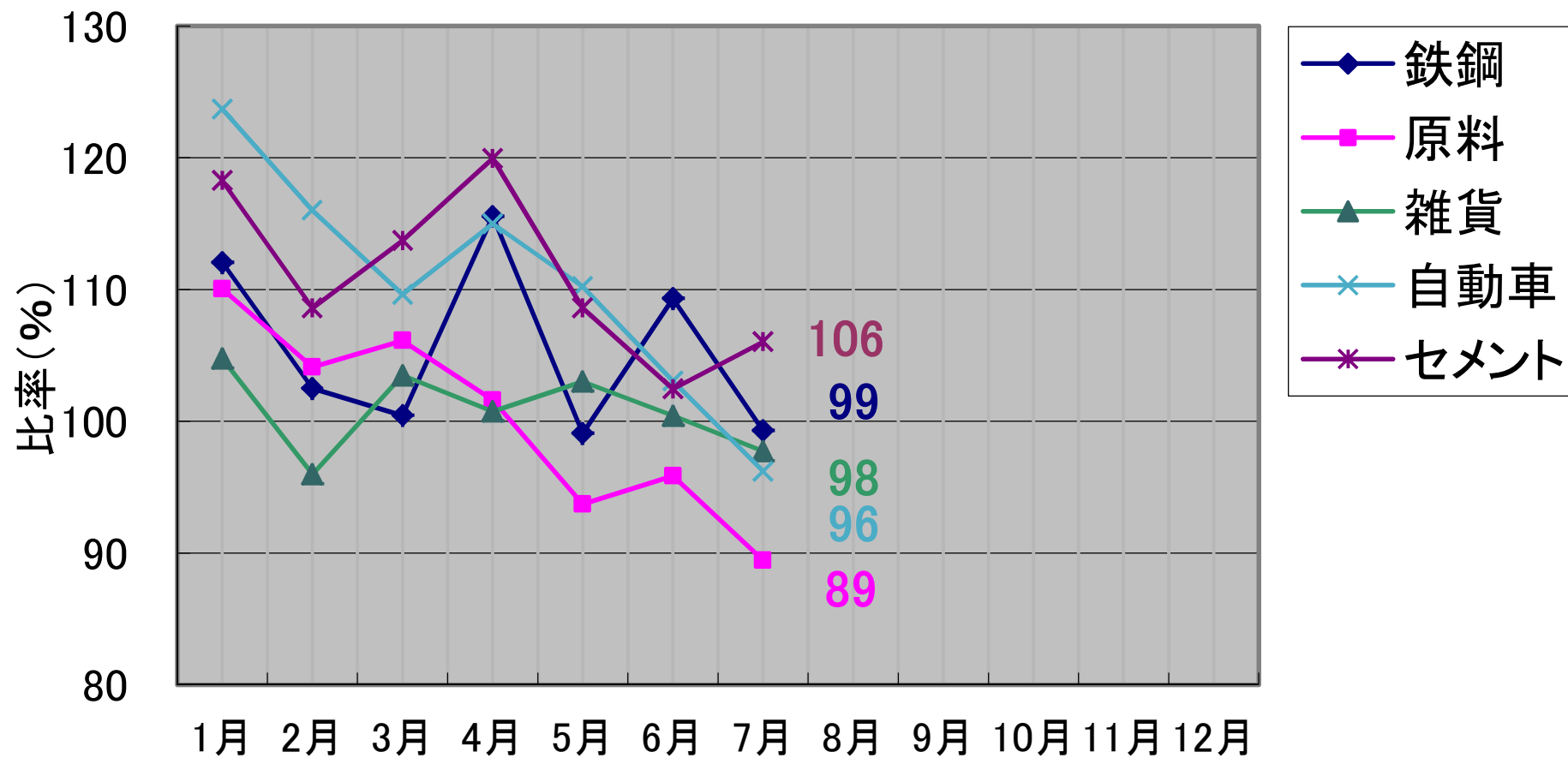
比率(%)

### 輸送実績の推移<前年同月対比>

- ◆ 貨物船
- 油送船

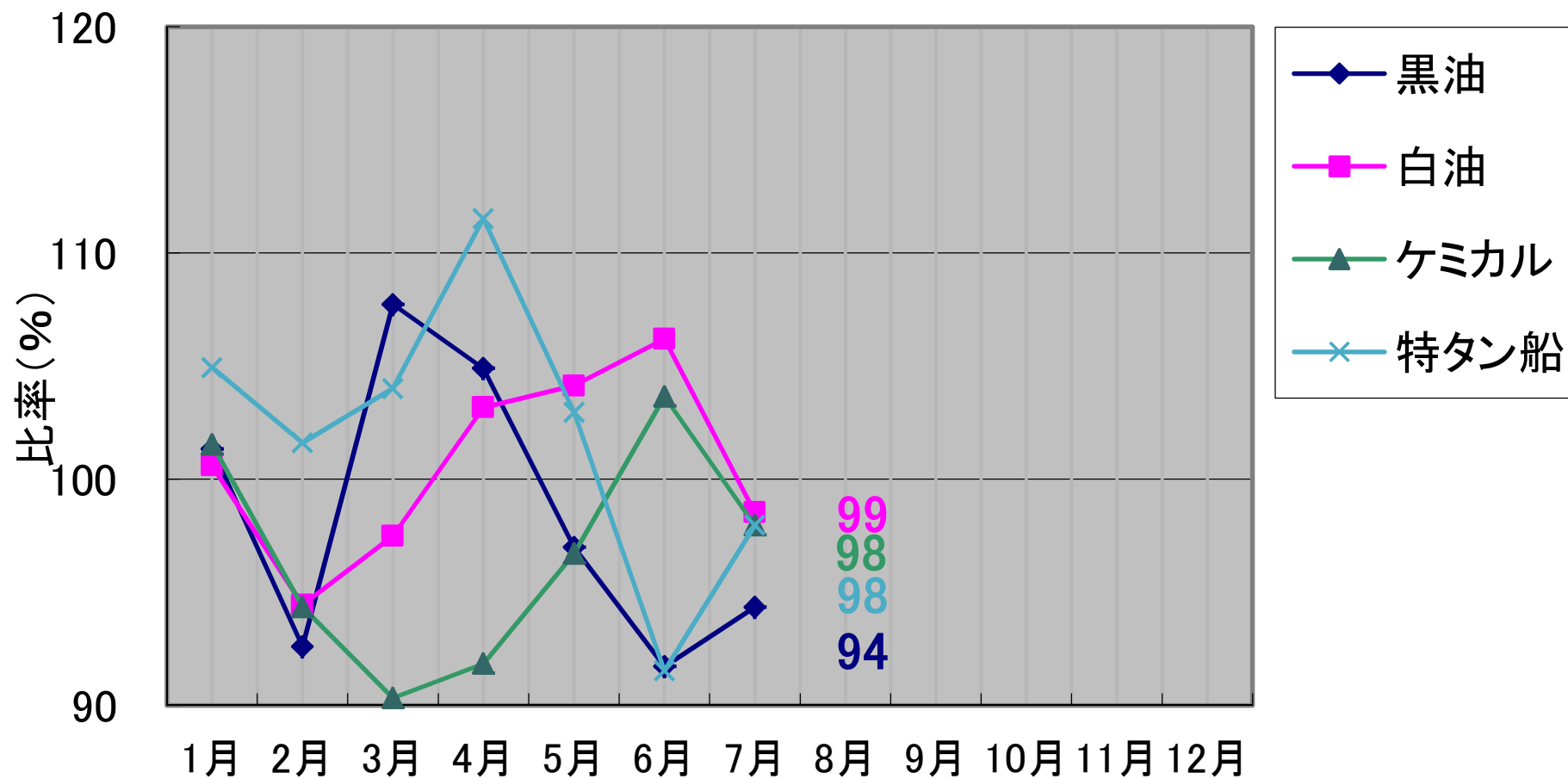


【貨物船】 主要品目の輸送実績の推移<前年同月対比>



2014年

【油送船】 主要品目の輸送実績の推移<前年同月対比>



2014年