

内航海運における輸送動向調査結果について [2014.10]

2008年における米国の金融危機に端を発した景気後退の煽りを受け、日本経済は悪化し、それに伴って国内の海上荷動量は減少しました。

その実態を把握する目的で、内航海運の貨物船・油送船の主要元請オペレータ 60社における輸送量（内航輸送量全体の80%以上を占める）について、毎月末に調査を行っています。

2014年9月末の調査結果は以下の通りです。

<概要>

1. 貨物船の輸送量は、2008年10月を境に急速に減少し、2009年3～5月に掛けて前年同月比は60%台の低い水準まで落ち込みましたが、2009年10月にはリーマンショック直前の輸送量に対する比率は80%台まで回復しました。

2011年3月に発生した東日本大震災の影響を受けて再び減少に転じた後、回復の足取りに力強さを欠ける状態が続いていましたが、昨年後半から全般的に荷動きの改善が見られるようになりました。

2014年8月（実績値）における貨物船の輸送量は17,132千トンとなり、前年同月比96%となっています。台風11号・12号の発生による船舶の避難等で輸送に影響。

輸送主要品目別の前年同月比は、鉄鋼は5月以降同レベルの輸送が続き98%。原料はセメント原料の石灰石輸送の減少から89%。

燃料は他燃料からのシフトや夏季の電力需要期に入り石炭輸送が旺盛となり107%。

紙・パルプは船舶の入渠や新聞用紙の販売不振、消費税増税後の反動減により需要が減少傾向。工場の休転による在庫調整が影響して90%。

雑貨は消費税増税後の反動減のほか、天候不順による全国的な気温の低下で飲料の輸送が前年に比べて低調となり98%。

自動車は消費税増税後の反動減で96%。セメントは高い稼働率を維持して104%となっています。

2. タンカーの輸送量は、2008年8月から減少を始め、2009年4月には前年同月比で90%を割り込みました。

2011年6月には原発の不稼働に伴う電力向け需要の増大を反映して、黒油の輸送量増加が全体を押し上げたことから合計輸送量は前年を上回り、改善傾向となりましたが、2012年10月以降は前年同月比を下回る結果が見受けられます。

なお、2014年8月（実績値）における油送船の輸送量は、10,397千klで前年同月比93%。台風11号・12号の発生による船舶の避難等で輸送に影響。4月以降「エネルギー供給構造高度化法」により国内転送の増加により輸送量を押し上げる傾向が見られていたものの、黒油については電力向け需要の他燃料（LNG・石炭等）へのシフトが顕著に表れたことや天候不順による全国的な低温で電力需要の減少が響いて大幅な減少となっています。

白油（ガソリン・灯油）は、夏季の灯油備蓄輸送は堅調に推移したものの、天候不順によるドライブ需要の減少やガソリン価格の高騰等によりガソリンの販売不振が輸送量を押し下げる結果となっています。

輸送品目別の前年同月比は、黒油が85%、白油が95%、ケミカルが99%、高压液化が95%、高温液体が99%、耐腐食が102%となっています。

2014年 内航輸送主要元請オペ60社【貨物船】(前年同月対比)輸送実績推移表

単位(千トン)

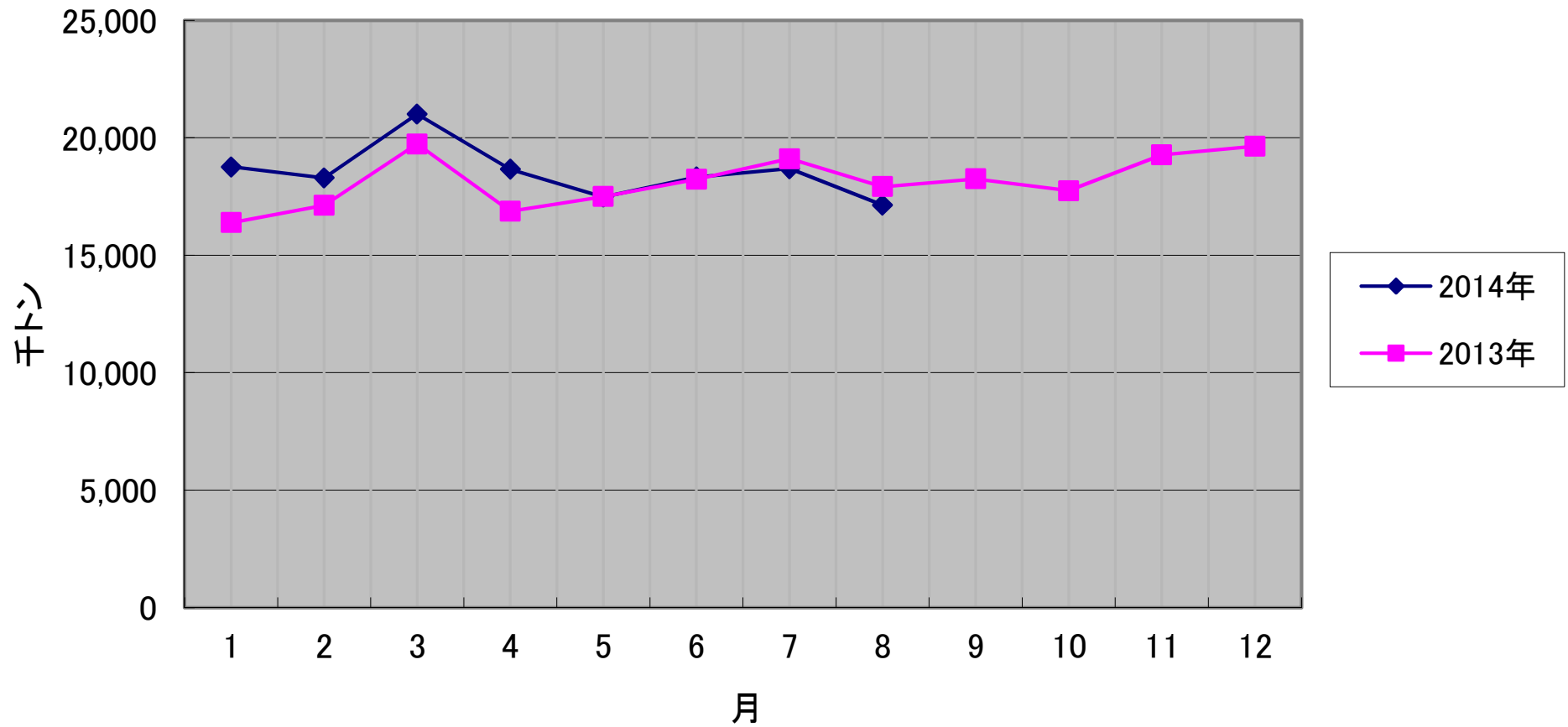
分類	月	1	2	3	4	5	6	7	8	9	10	11	12	年累計
	回答社数	38	38	38	38	38	38	38	38					38
鉄鋼 15社	2014年	3,780	3,382	3,834	3,754	3,584	3,597	3,554	3,343					28,827
	2013年	3,373	3,300	3,817	3,249	3,617	3,290	3,579	3,420	3,353	3,246	3,622	3,707	41,574
	前年対比	1.12	1.02	1.00	1.16	0.99	1.09	0.99	0.98					0.69
原料 (石灰石、スラグ等) 22社	2014年	5,028	4,629	5,346	4,695	4,796	4,891	4,707	4,762					38,852
	2013年	4,569	4,446	5,038	4,620	5,118	5,102	5,262	5,379	5,052	4,735	5,176	5,641	60,139
	前年対比	1.10	1.04	1.06	1.02	0.94	0.96	0.89	0.89					0.65
燃料 (石炭、コークス) 13社	2014年	1,147	1,029	1,093	1,112	876	963	1,297	1,328					8,845
	2013年	933	896	1,056	934	1,113	1,161	1,087	1,244	1,146	1,010	995	1,203	12,779
	前年対比	1.23	1.15	1.03	1.19	0.79	0.83	1.19	1.07					0.69
紙・パルプ 10社	2014年	236	212	229	241	202	209	226	203					1,759
	2013年	228	220	228	227	221	215	227	227	209	230	237	231	2,699
	前年対比	1.03	0.96	1.01	1.06	0.92	0.98	1.00	0.90					0.65
雑貨 (一般雑貨、コンテナ等) 21社	2014年	1,725	1,836	2,014	1,864	1,797	1,860	1,933	1,779					14,807
	2013年	1,647	1,913	1,947	1,850	1,744	1,852	1,978	1,849	1,869	1,898	1,981	1,940	22,467
	前年対比	1.05	0.96	1.03	1.01	1.03	1.00	0.98	0.96					0.66
自動車 10社	2014年	4,214	4,693	5,619	4,388	3,645	4,310	4,213	3,177					34,258
	2013年	3,407	4,045	5,125	3,815	3,307	4,182	4,379	3,356	4,257	4,123	4,385	4,103	48,486
	前年対比	1.24	1.16	1.10	1.15	1.10	1.03	0.96	0.95					0.71
セメント 12社	2014年	2,633	2,505	2,868	2,604	2,576	2,492	2,759	2,540					20,976
	2013年	2,227	2,306	2,523	2,171	2,372	2,432	2,602	2,439	2,360	2,504	2,880	2,809	29,625
	前年対比	1.18	1.09	1.14	1.20	1.09	1.02	1.06	1.04					0.71
貨物船 合計 38社	2014年	18,763	18,285	21,003	18,657	17,475	18,320	18,688	17,132					148,324
	2013年	16,384	17,126	19,734	16,866	17,493	18,234	19,114	17,914	18,247	17,746	19,276	19,634	217,769
	前年対比	1.15	1.07	1.06	1.11	1.00	1.00	0.98	0.96					0.68

2014年 内航輸送主要元請才へ60社 【油送船】 (前年同月対比)輸送実績推移表

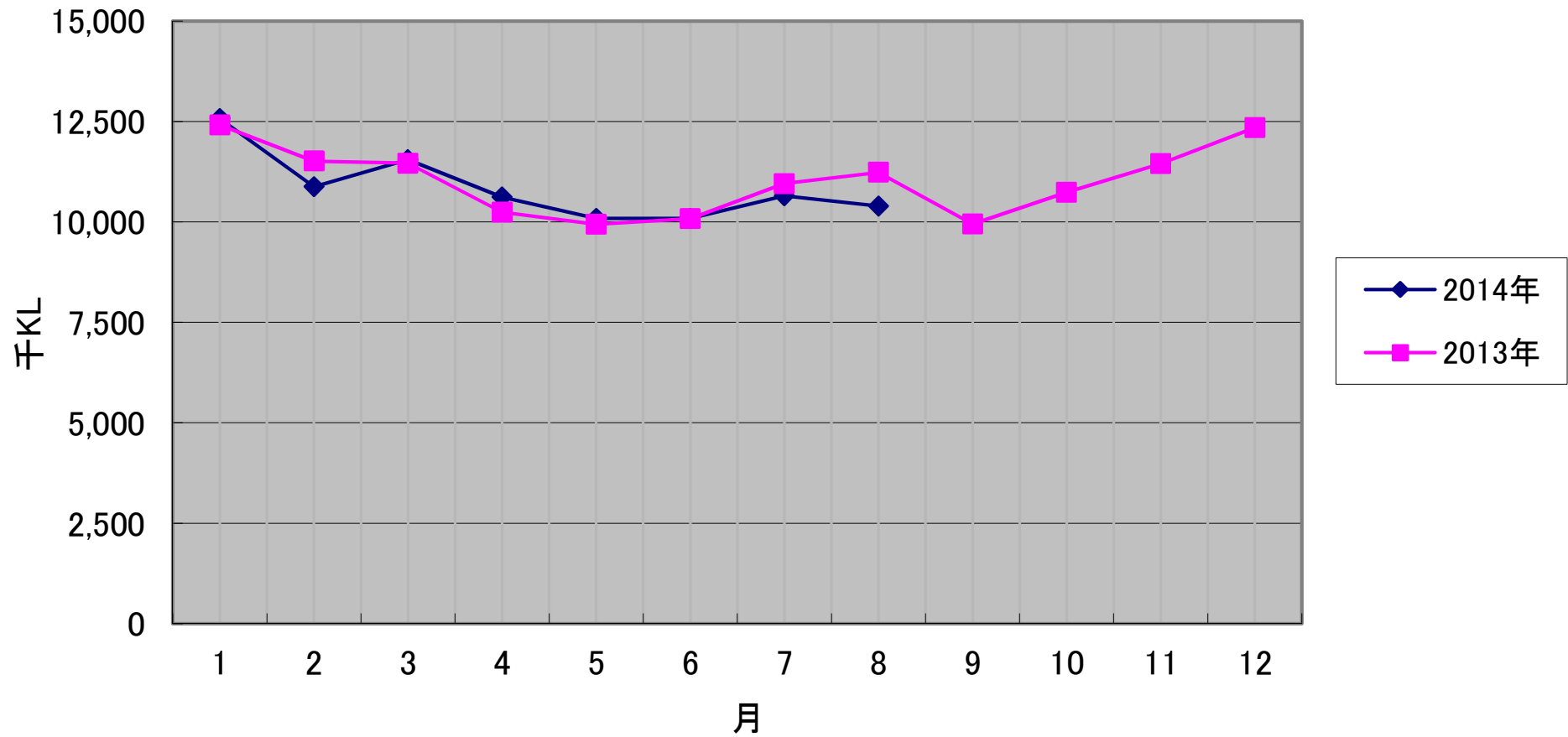
単位(千KL)

分類	月	1	2	3	4	5	6	7	8	9	10	11	12	年累計
	回答社数	29	29	29	29	29	29	29	29					29
黒油 20社	2014年	4,154	3,522	3,750	3,069	2,781	2,923	3,164	3,003					26,366
	2013年	4,099	3,803	3,481	2,925	2,868	3,187	3,354	3,518	2,940	3,306	3,494	3,762	40,737
	前年対比	1.01	0.93	1.08	1.05	0.97	0.92	0.94	0.85					0.65
白油 14社	2014年	6,535	5,700	6,096	5,850	5,726	5,663	5,793	5,723					47,086
	2013年	6,496	6,036	6,253	5,670	5,499	5,332	5,880	6,013	5,422	5,808	6,236	6,691	71,336
	前年対比	1.01	0.94	0.97	1.03	1.04	1.06	0.99	0.95					0.66
ケミカル 13社	2014年	737	620	638	638	623	607	667	666					5,196
	2013年	726	657	707	694	644	585	681	672	622	630	659	717	7,996
	前年対比	1.02	0.94	0.90	0.92	0.97	1.04	0.98	0.99					0.65
高压液化 (LPG、塩ビモノマー等) 13社	2014年	597	536	517	566	507	469	496	504					4,193
	2013年	601	547	530	501	507	520	555	532	489	493	543	613	6,430
	前年対比	0.99	0.98	0.97	1.13	1.00	0.90	0.89	0.95					0.65
高温液体 (アスファルト、硫黄等) 7社	2014年	114	100	134	82	85	84	104	105					809
	2013年	111	111	117	85	89	90	104	106	104	106	113	140	1,277
	前年対比	1.03	0.90	1.14	0.97	0.95	0.93	1.00	0.99					0.63
耐腐食 (硫酸、苛性ソーダ等) 12社	2014年	429	395	413	410	363	340	421	395					3,166
	2013年	375	357	375	363	332	365	383	389	370	395	404	421	4,529
	前年対比	1.14	1.11	1.10	1.13	1.09	0.93	1.10	1.02					0.70
油送船 合計 29社	2014年	12,567	10,873	11,547	10,614	10,086	10,085	10,646	10,397					86,816
	2013年	12,409	11,511	11,463	10,239	9,939	10,080	10,958	11,230	9,948	10,737	11,450	12,344	132,306
	前年対比	1.01	0.94	1.01	1.04	1.01	1.00	0.97	0.93					0.66

内航輸送主要元請オペ60社【貨物船】 輸送実績の推移



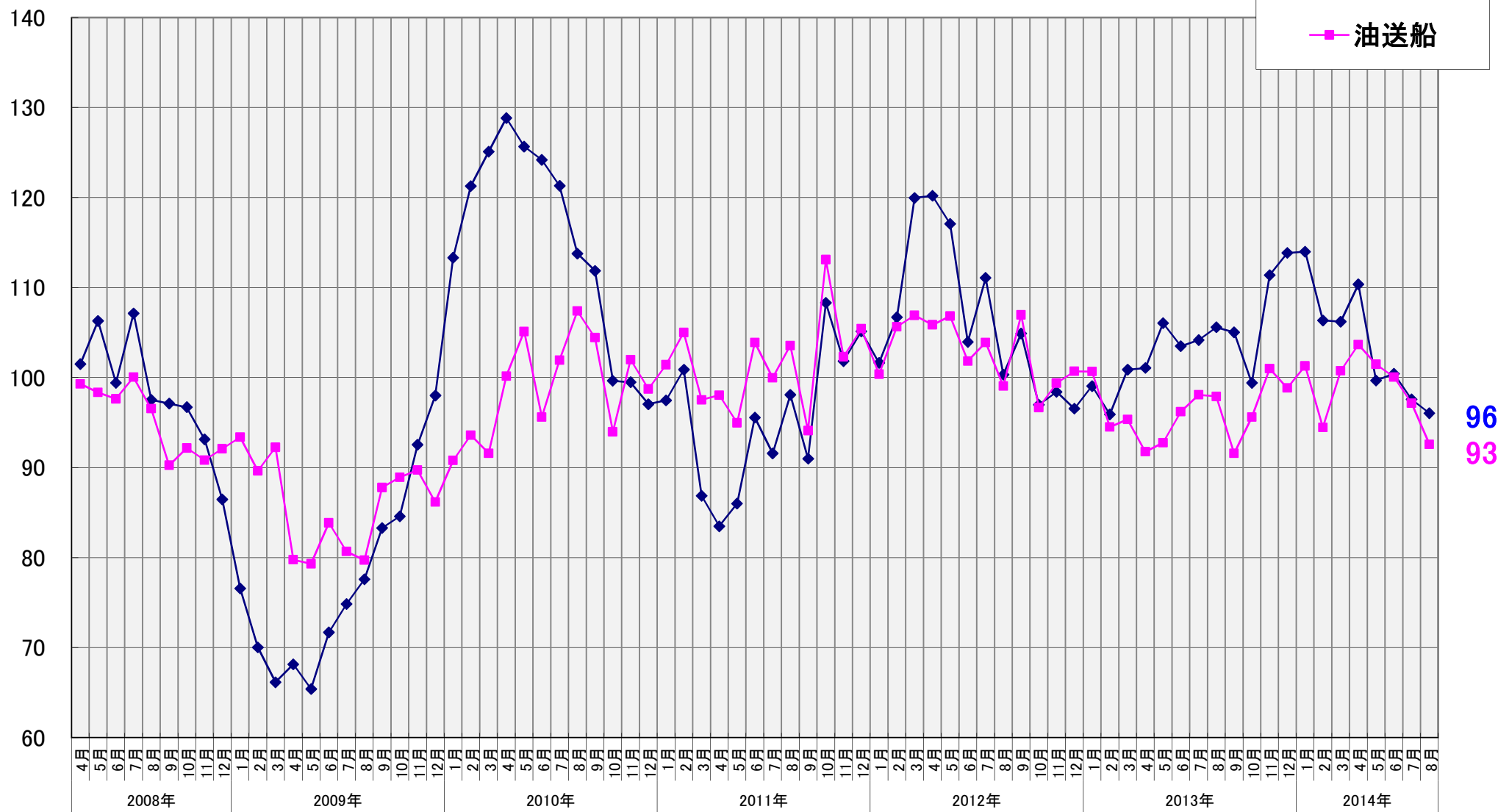
内航輸送主要元請オペ60社 【油送船】 輸送実績の推移



比率(%)

輸送実績の推移<前年同月対比>

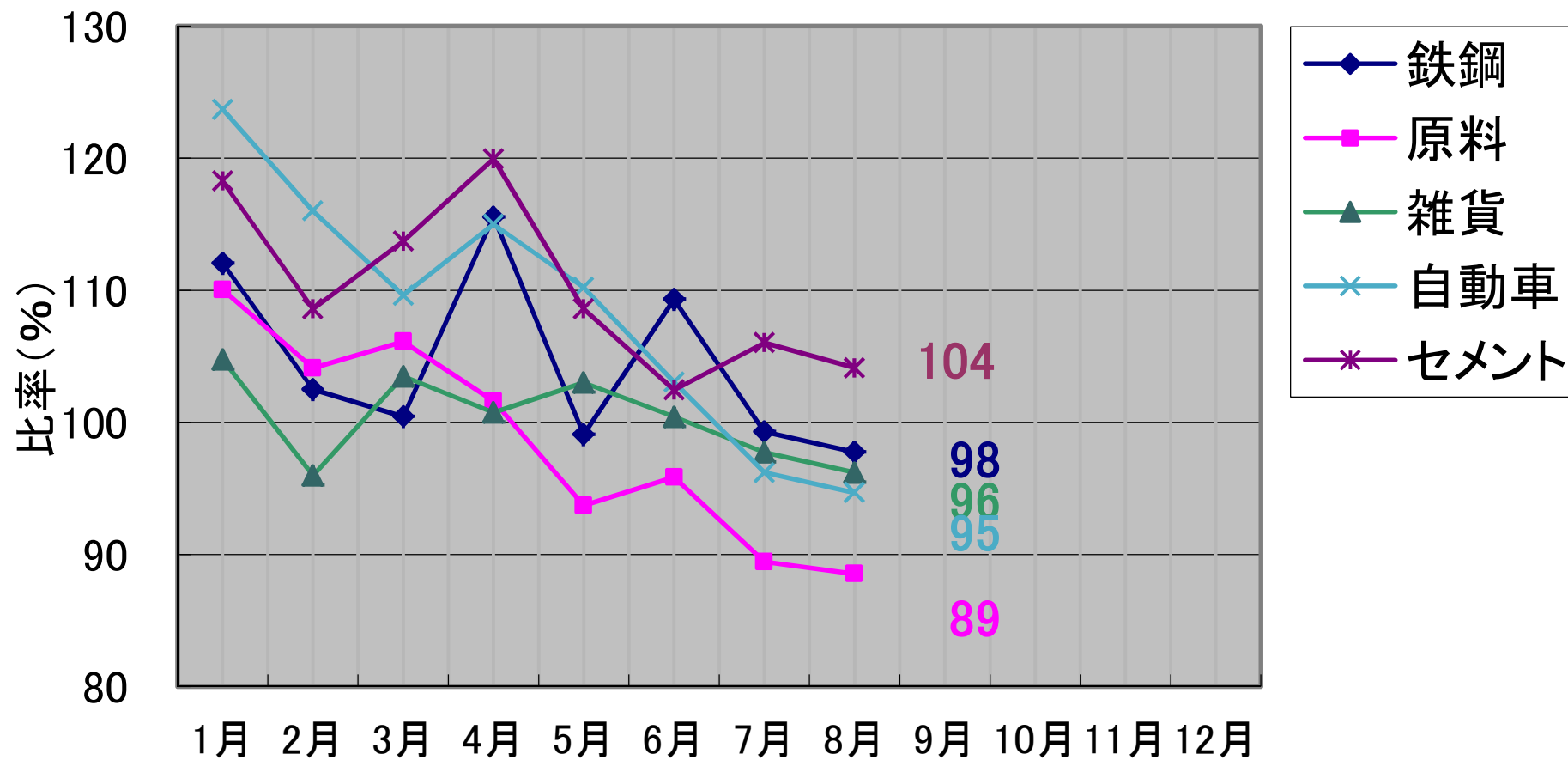
- ◆ 貨物船
- 油送船



96
93

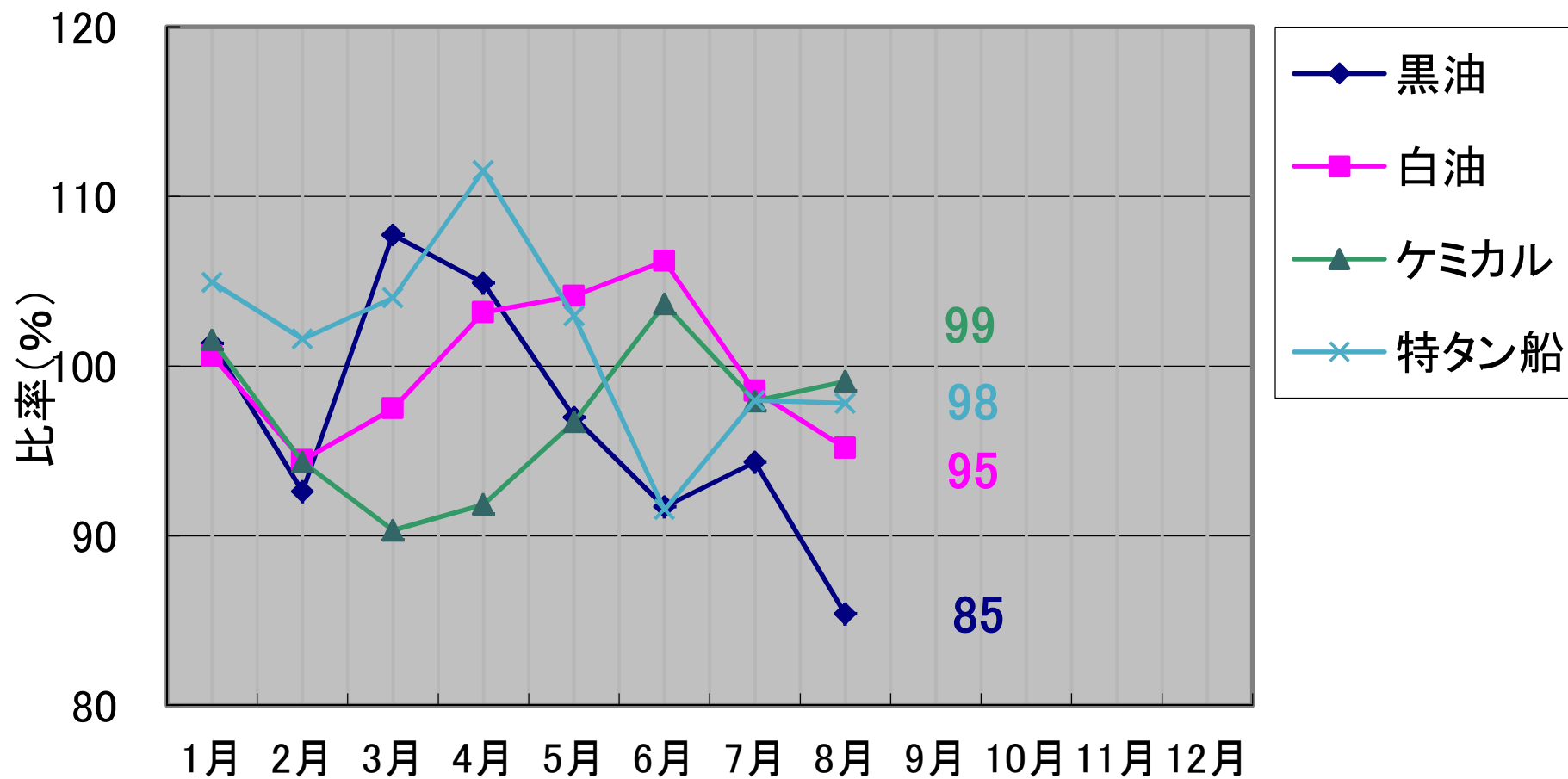
年月

【貨物船】 主要品目の輸送実績の推移<前年同月対比>



2014年

【油送船】 主要品目の輸送実績の推移<前年同月対比>



2014年