

内航海運における輸送動向調査結果について [2014.12]

2008年における米国の金融危機に端を発した景気後退の煽りを受け、日本経済は悪化し、それに伴って国内の海上荷動量は減少しました。

その実態を把握する目的で、内航海運の貨物船・油送船の主要元請オペレータ 60社における輸送量（内航輸送量全体の80%以上を占める）について、毎月末に調査を行っています。

2014年10月末の調査結果は以下の通りです。

<概要>

1. 貨物船の輸送量は、2008年10月を境に急速に減少し、2009年3～5月に掛けて前年同月比は60%台の低い水準まで落ち込みましたが、2009年10月にはリーマンショック直前の輸送量に対する比率は80%台まで回復しました。

2011年3月に発生した東日本大震災の影響を受けて再び減少に転じた後、回復の足取りに力強さを欠ける状態が続いていましたが、昨年後半から全般的に荷動きの改善が見られるようになりました。

2014年10月（実績値）における貨物船の輸送量は18,225千トンとなり、前年同月比102%となっています。台風18号・19号の発生により船舶の避難等で輸送に一部影響が見られたものの、前年10月に発生した台風による影響に比べ軽微であった為、概ね順調な輸送結果となっています。

輸送主要品目別の前年同月比は、鉄鋼は堅調な輸送で110%。原料は鉄鋼用の石灰石需要がある一方で、セメント原料の石灰石需要の減少が響いて99%。

燃料は電力向けについて他燃料からのシフトによる石炭の輸送が旺盛となり115%。

紙・パルプは新聞用紙の販売不振、消費税増税後の反動減により需要が減少傾向にあるものの、JR東海道線の台風18号による土砂災害でJR貨物から振替輸送が発生し103%。雑貨は北海道発の農産物輸送やJR貨物の振替輸送が発生し105%。自動車は消費税増税後の反動減で92%。セメントは前年秋に需要が逼迫したものの、度重なる台風の襲来で輸送が停滞。本年は台風による輸送の停滞を予め想定、11月～12月の繁忙期に向けて前倒しの輸送が活況を呈し109%となっています。

2. タンカーの輸送量は、2008年8月から減少を始め、2009年4月には前年同月比で90%を割り込みました。

2011年6月には原発の不稼働に伴う電力向け需要の増大を反映して、黒油の輸送量増加が全体を押し上げたことから合計輸送量は前年を上回り、改善傾向となりましたが、2012年10月以降は前年同月比を下回る結果が見受けられます。2014年4月以降は「エネルギー供給構造高度化法」により国内転送の増加により輸送量を押し上げる傾向も見られています。

なお、2014年10月（実績値）における油送船の輸送量は、10,295千kl・トンで前年同月比96%。台風の影響は貨物同様に前年10月に比べ軽微となっています。

黒油は全国的な低温や電力向け需要の低迷などから前月に続いて低迷。

白油（ガソリン・灯油）は、ガソリンの販売不振のマイナス要因がある一方で、転送需要や灯油備蓄輸送は堅調に推移して増加しています。

輸送品目別の前年同月比は、黒油が83%、白油が102%、ケミカルが95%、高圧液化が106%、高温液体が92%、耐腐食が99%となっています。

2014年 内航輸送主要元請オペ60社【貨物船】（前年同月対比）輸送実績推移表

単位(千トン)

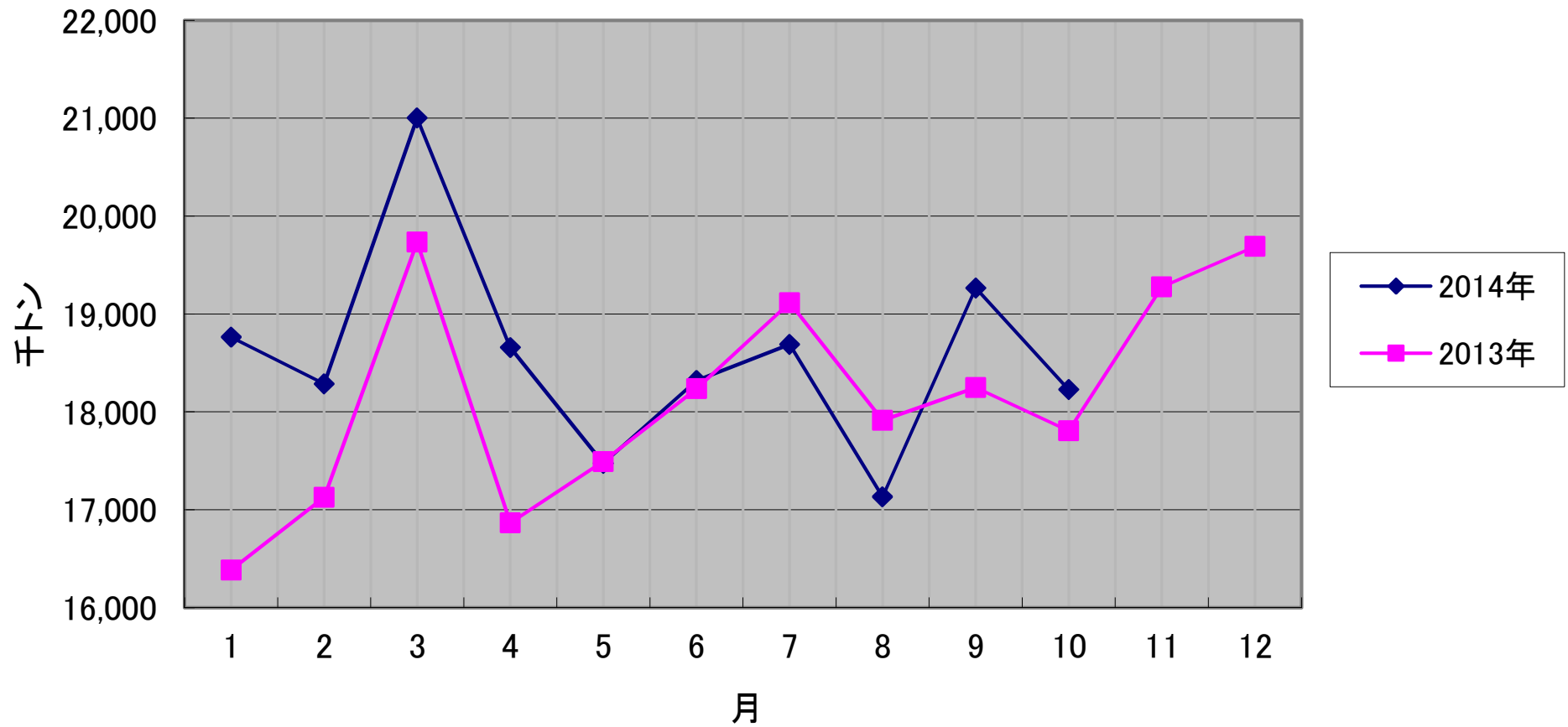
分類	月	1	2	3	4	5	6	7	8	9	10	11	12	年累計
	回答社数	38	38	38	38	38	38	38	38	38	38			38
鉄鋼 16社	2014年	3,780	3,382	3,834	3,754	3,584	3,597	3,554	3,343	3,693	3,557			36,077
	2013年	3,373	3,300	3,817	3,249	3,617	3,290	3,579	3,420	3,353	3,246	3,622	3,707	41,574
	前年対比	1.12	1.02	1.00	1.16	0.99	1.09	0.99	0.98	1.10	1.10			0.87
原料 (石灰石、スラグ等) 22社	2014年	5,028	4,629	5,346	4,695	4,796	4,891	4,707	4,762	5,109	4,686			48,647
	2013年	4,569	4,446	5,038	4,620	5,118	5,102	5,262	5,379	5,052	4,735	5,176	5,641	60,139
	前年対比	1.10	1.04	1.06	1.02	0.94	0.96	0.89	0.89	1.01	0.99			0.81
燃料 (石炭、コークス) 14社	2014年	1,147	1,029	1,093	1,112	876	963	1,297	1,328	1,312	1,166			11,324
	2013年	933	896	1,056	934	1,113	1,161	1,087	1,244	1,146	1,010	995	1,203	12,779
	前年対比	1.23	1.15	1.03	1.19	0.79	0.83	1.19	1.07	1.15	1.15			0.89
紙・パルプ 9社	2014年	236	212	229	241	202	209	226	203	228	238			2,224
	2013年	228	220	228	227	221	215	227	227	209	230	237	231	2,699
	前年対比	1.03	0.96	1.01	1.06	0.92	0.98	1.00	0.90	1.09	1.03			0.82
雑貨 (一般雑貨、コンテナ等) 22社	2014年	1,725	1,836	2,014	1,864	1,797	1,860	1,933	1,779	1,983	1,991			18,782
	2013年	1,647	1,913	1,947	1,850	1,744	1,852	1,978	1,849	1,869	1,898	1,981	1,940	22,467
	前年対比	1.05	0.96	1.03	1.01	1.03	1.00	0.98	0.96	1.06	1.05			0.84
自動車 10社	2014年	4,214	4,693	5,619	4,388	3,645	4,310	4,213	3,177	4,107	3,799			42,163
	2013年	3,407	4,045	5,125	3,815	3,307	4,182	4,379	3,356	4,257	4,123	4,385	4,103	48,486
	前年対比	1.24	1.16	1.10	1.15	1.10	1.03	0.96	0.95	0.96	0.92			0.87
セメント 13社	2014年	2,633	2,505	2,868	2,604	2,576	2,492	2,759	2,540	2,832	2,788			26,596
	2013年	2,227	2,306	2,523	2,171	2,372	2,432	2,602	2,439	2,360	2,564	2,880	2,863	29,739
	前年対比	1.18	1.09	1.14	1.20	1.09	1.02	1.06	1.04	1.20	1.09			0.89
貨物船 合計 38社	2014年	18,763	18,285	21,003	18,657	17,475	18,320	18,688	17,132	19,264	18,225			185,813
	2013年	16,384	17,126	19,734	16,866	17,493	18,234	19,114	17,914	18,247	17,806	19,276	19,688	217,883
	前年対比	1.15	1.07	1.06	1.11	1.00	1.00	0.98	0.96	1.06	1.02			0.85

2014年 内航輸送主要元請才へ60社 【油送船】 (前年同月対比)輸送実績推移表

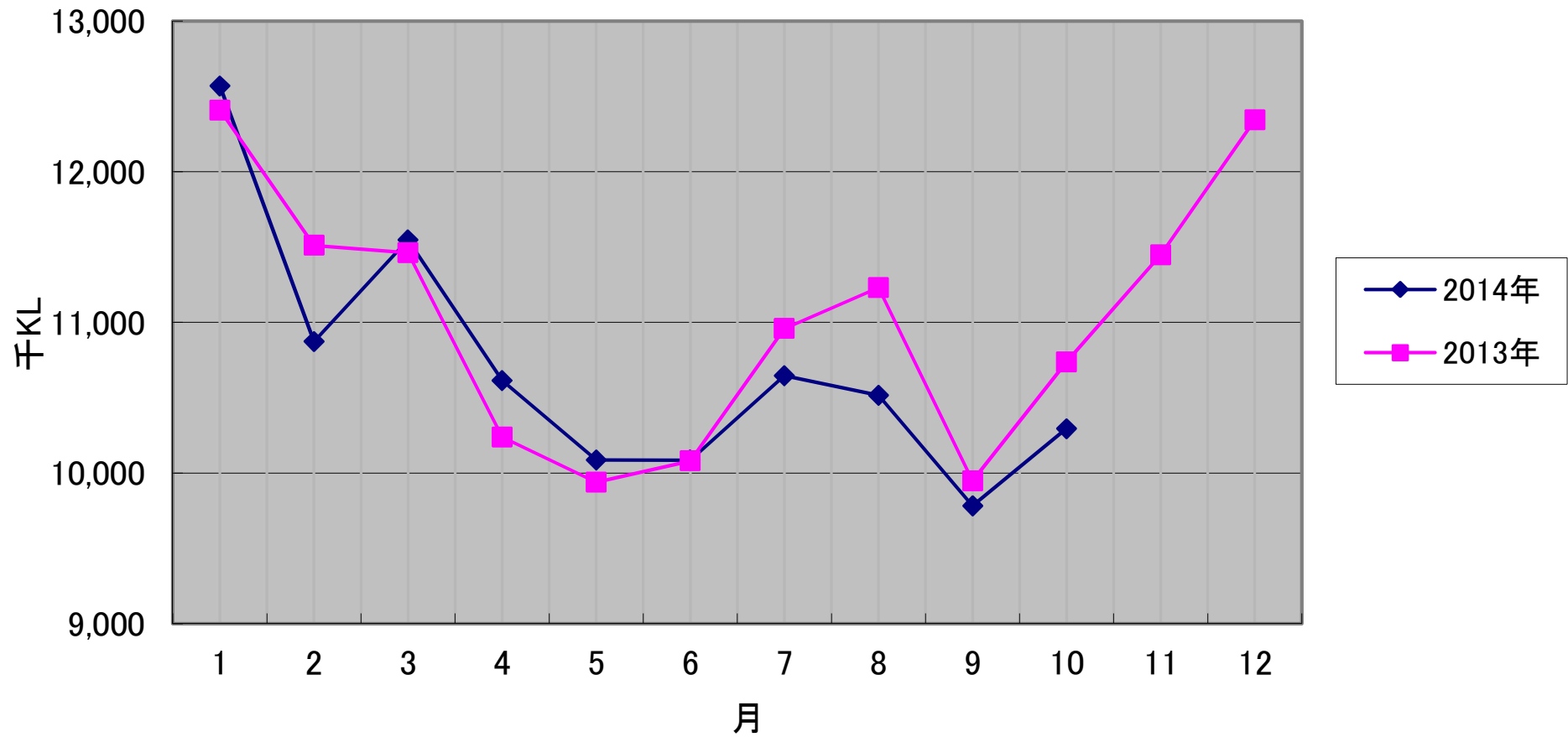
単位(千KL)

分類	月	1	2	3	4	5	6	7	8	9	10	11	12	年累計
	回答社数	29	29	29	29	29	29	29	29	29	29			29
黒油 19社	2014年	4,154	3,522	3,750	3,069	2,781	2,923	3,164	3,003	2,479	2,738			31,583
	2013年	4,099	3,803	3,481	2,925	2,868	3,187	3,354	3,518	2,940	3,306	3,494	3,762	40,737
	前年対比	1.01	0.93	1.08	1.05	0.97	0.92	0.94	0.85	0.84	0.83			0.78
白油 14社	2014年	6,535	5,700	6,096	5,850	5,726	5,663	5,793	5,843	5,710	5,944			58,860
	2013年	6,496	6,036	6,253	5,670	5,499	5,332	5,880	6,013	5,422	5,808	6,236	6,691	71,336
	前年対比	1.01	0.94	0.97	1.03	1.04	1.06	0.99	0.97	1.05	1.02			0.83
ケミカル 13社	2014年	737	620	638	638	623	607	667	666	608	600			6,404
	2013年	726	657	707	694	644	585	681	672	622	630	659	717	7,996
	前年対比	1.02	0.94	0.90	0.92	0.97	1.04	0.98	0.99	0.98	0.95			0.80
高压液化 (LPG、塩ビモノマー等) 13社	2014年	597	536	517	566	507	469	496	504	517	523			5,233
	2013年	601	547	530	501	507	520	555	532	489	493	543	613	6,430
	前年対比	0.99	0.98	0.97	1.13	1.00	0.90	0.89	0.95	1.06	1.06			0.81
高温液体 (アスファルト、硫黄等) 7社	2014年	114	100	134	82	85	84	104	105	104	98			1,010
	2013年	111	111	117	85	89	90	104	106	104	106	113	140	1,277
	前年対比	1.03	0.90	1.14	0.97	0.95	0.93	1.00	0.99	0.99	0.92			0.79
耐腐食 (硫酸、苛性ソーダ等) 12社	2014年	429	395	413	410	363	340	421	395	364	391			3,922
	2013年	375	357	375	363	332	365	383	389	370	395	404	421	4,529
	前年対比	1.14	1.11	1.10	1.13	1.09	0.93	1.10	1.02	0.98	0.99			0.87
油送船 合計 29社	2014年	12,567	10,873	11,547	10,614	10,086	10,085	10,646	10,517	9,781	10,295			107,012
	2013年	12,409	11,511	11,463	10,239	9,939	10,080	10,958	11,230	9,948	10,737	11,450	12,344	132,306
	前年対比	1.01	0.94	1.01	1.04	1.01	1.00	0.97	0.94	0.98	0.96			0.81

内航輸送主要元請オペ60社【貨物船】 輸送実績の推移



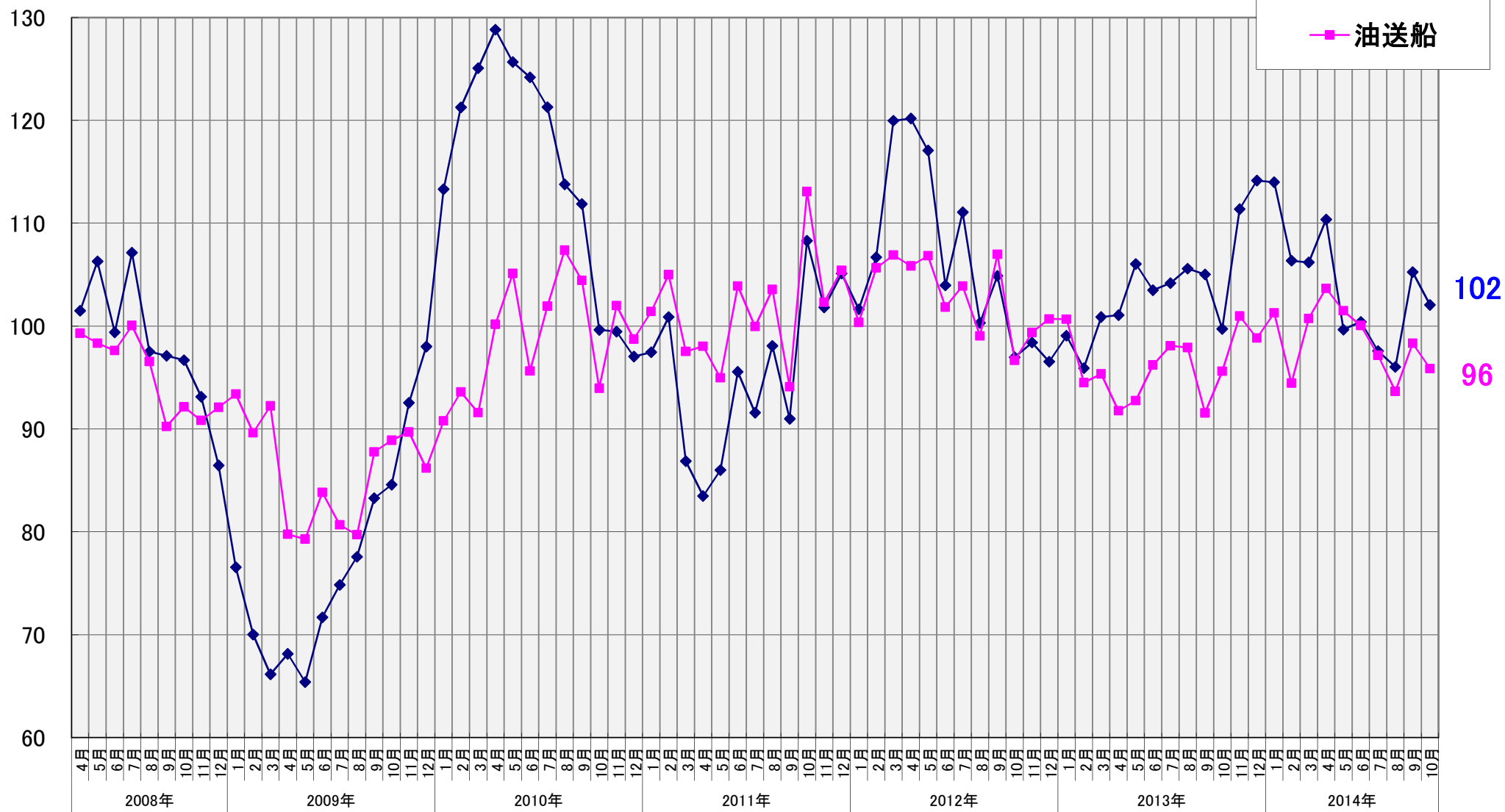
内航輸送主要元請オペ60社【油送船】 輸送実績の推移



比率(%)

輸送実績の推移<前年同月対比>

- ◆ 貨物船
- 油送船

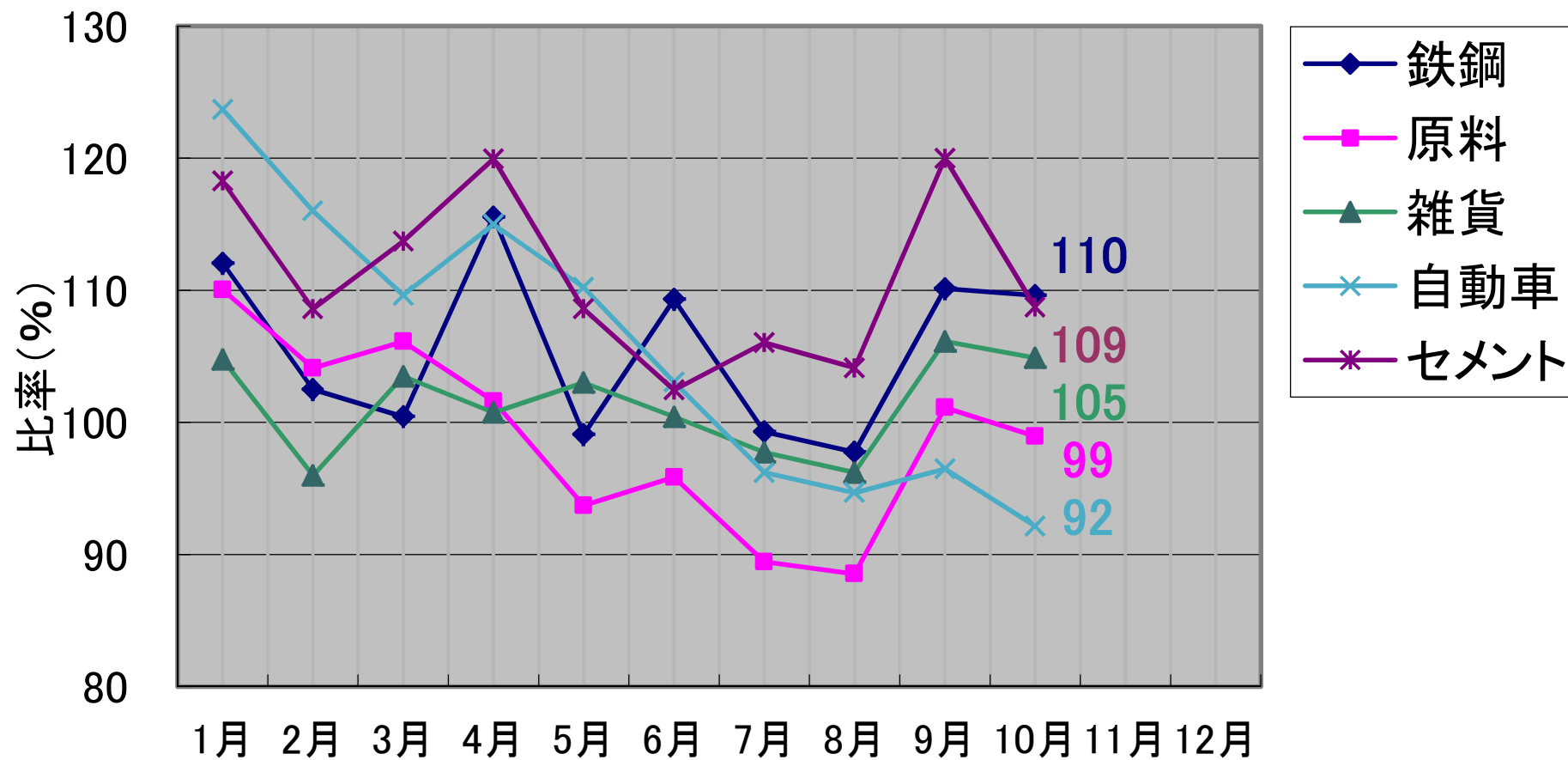


年月

102

96

【貨物船】 主要品目の輸送実績の推移<前年同月対比>



2014年

【油送船】 主要品目の輸送実績の推移<前年同月対比>

