

## 内航海運における輸送動向調査結果について [2015.3]

内航海運の貨物船・油送船の主要元請オペレータ 60 社における輸送量(内航輸送量全体の 80%以上を占める)について、毎月末に調査を行っている。

2015 年 1 月末の調査結果は以下の通りとなった。

### <概要>

1. 2015 年 1 月(実績値)における貨物船の輸送量は、17,889 千トンで前年同月比 95%となっている。時化の影響は前月よりも少なかったが、前年の消費税増税前の駆け込み需要や旺盛だった民需・官需等が無く、品目によって前年比で減少となっている。

輸送主要品目別の前年同月比は、鉄鋼は前年比で需要減が見られ 96%となった。

原料は生産・販売が低調。一部で生産設備の休転や船舶の設備トラブルによる輸送の停滞もあり 96%。

燃料は冬期の需要期のほか、前年と比較して石油火力からの代替率が増加したことや一部で荷役設備のトラブルにより、イレギュラーな輸送量が発生したことで輸送量の増加が見られ 111%。

紙・パルプは前月在庫調整のため製紙工場が休転も、今月は休転がなかった。一方で、製紙工場の発電機が故障するなどのトラブルや新聞用紙等の販売不振が引き続きあり 97%

雑貨は大型 RORO 船の投入により前年比増加した。品目としては、前月に続いて甜菜のほか、建材・資材、厨房器具、医薬品、飲料の輸送があった。一方で、日本海側航路で荒天による欠航が出たり、入渠した RORO 船もあり 103%。

自動車は消費税増税後の販売不振から前年割れが続き 90%。

セメントは前年同月が高い輸送レベルであったことや西日本の SS を中心とした過剰在庫、入渠、北日本の時化の影響により輸送量は減少して 91%。

2. 2015 年 1 月(実績値)における油送船の輸送量は、11,835 千 kl・トンで前年同月比 94%。需要の落ち込みがある。前年比増加に転じている品目もあるが、転送によるプラス効果が大きい。

黒油は転送需要や冬期需要もあるが、電力向けについては他燃料へのシフトが大きくなっており前年比で減少。

白油(ガソリン・灯油・軽油)は、北日本や日本海側を中心に荒天の影響が出て、一部船社で前年比減少が見られたが、冬期需要の灯油・軽油の輸送や輸出用ガソリンの輸送、転送需要の増加で前年比プラスとなった。

輸送品目別の前年同月比は、黒油が 82%、白油が 101%、ケミカルが 90%、高圧液化が 105%、高温液体が 104%、耐腐食が 101%となっている。

2014年度 内航輸送主要元請才へ60社【貨物船】（前年同月対比・前月比）輸送実績推移表

単位(千トン)

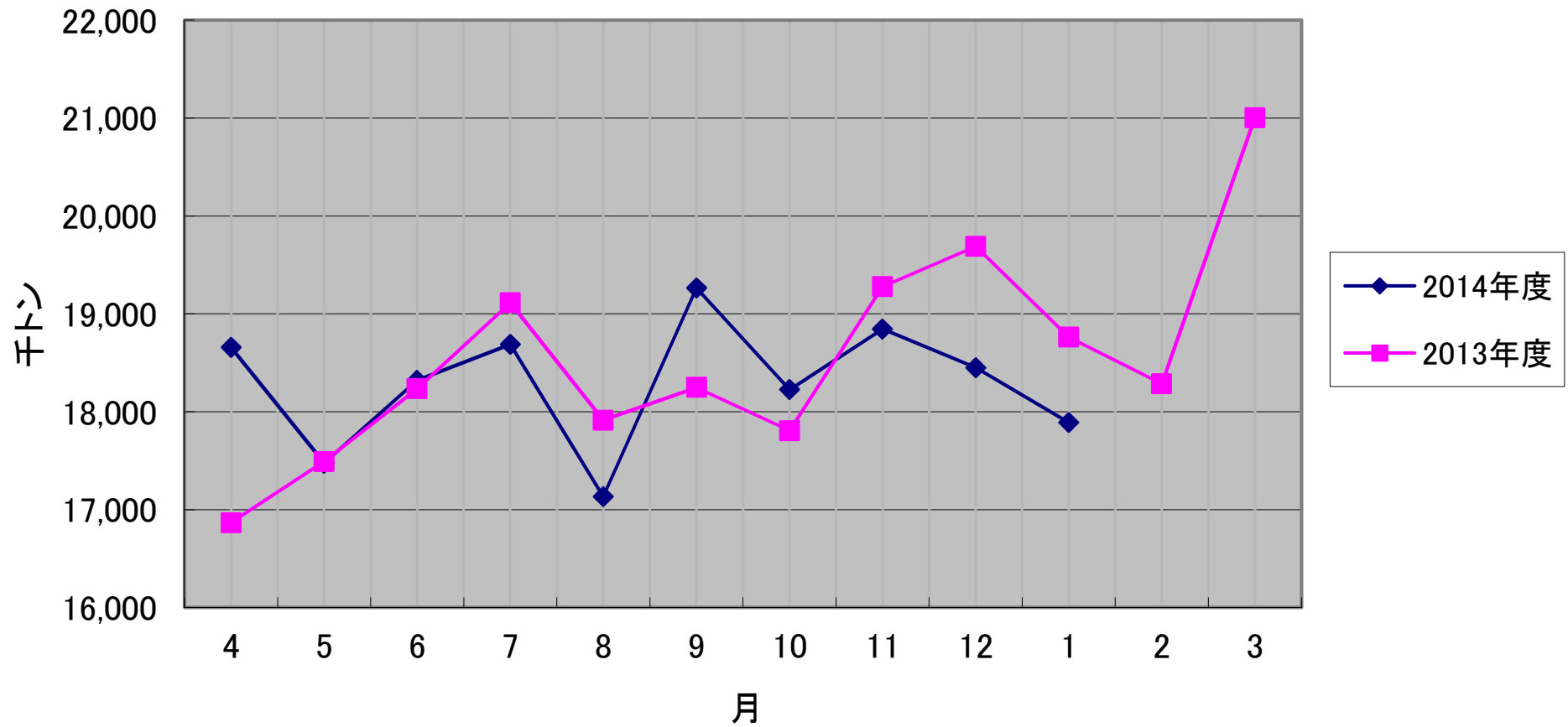
分類	月	4	5	6	7	8	9	10	11	12	1	2	3	4~1月累計	
	回答社数	38	38	38	38	38	38	38	38	38	38			38	
鉄鋼 16社	2014年度	3,754	3,584	3,597	3,554	3,343	3,693	3,557	3,459	3,422	3,636				35,598
	2013年度	3,249	3,617	3,290	3,579	3,420	3,353	3,246	3,622	3,707	3,780	3,382	3,834		34,864
	前年対比	1.16	0.99	1.09	0.99	0.98	1.10	1.10	0.95	0.92	0.96				1.02
	前月比	—	0.95	1.00	0.99	0.94	1.10	0.96	0.97	0.99	1.06				—
原料 (石灰石、スラグ等) 22社	2014年度	4,695	4,796	4,891	4,708	4,768	5,114	4,690	5,111	5,087	4,808				48,666
	2013年度	4,620	5,118	5,102	5,262	5,379	5,052	4,735	5,176	5,641	5,028	4,629	5,346		51,114
	前年対比	1.02	0.94	0.96	0.89	0.89	1.01	0.99	0.99	0.90	0.96				0.95
	前月比	—	1.02	1.02	0.96	1.01	1.07	0.92	1.09	1.00	0.95				—
燃料 (石炭、コークス) 14社	2014年度	1,112	876	964	1,297	1,328	1,312	1,166	1,214	1,297	1,278				11,845
	2013年度	934	1,113	1,161	1,087	1,244	1,146	1,010	995	1,203	1,147	1,029	1,093		11,041
	前年対比	1.19	0.79	0.83	1.19	1.07	1.15	1.15	1.22	1.08	1.11				1.07
	前月比	—	0.79	1.10	1.34	1.02	0.99	0.89	1.04	1.07	0.98				—
紙・パルプ 9社	2014年度	241	202	209	225	197	223	233	221	192	229				2,172
	2013年度	227	221	215	227	227	209	230	237	231	236	212	229		2,259
	前年対比	1.06	0.92	0.98	0.99	0.87	1.07	1.02	0.93	0.83	0.97				0.96
	前月比	—	0.84	1.04	1.08	0.88	1.13	1.05	0.95	0.87	1.19				—
雑貨 (一般雑貨、コンテナ等) 23社	2014年度	1,864	1,797	1,858	1,933	1,779	1,983	1,991	2,037	1,935	1,779				18,956
	2013年度	1,850	1,744	1,852	1,978	1,849	1,869	1,898	1,981	1,940	1,725	1,836	2,014		18,686
	前年対比	1.01	1.03	1.00	0.98	0.96	1.06	1.05	1.03	1.00	1.03				1.01
	前月比	—	0.96	1.03	1.04	0.92	1.11	1.00	1.02	0.95	0.92				—
自動車 10社	2014年度	4,388	3,645	4,310	4,213	3,177	4,107	3,799	3,848	3,761	3,772				39,019
	2013年度	3,815	3,307	4,182	4,379	3,356	4,257	4,123	4,385	4,103	4,214	4,693	5,619		40,122
	前年対比	1.15	1.10	1.03	0.96	0.95	0.96	0.92	0.88	0.92	0.90				0.97
	前月比	—	0.83	1.18	0.98	0.75	1.29	0.92	1.01	0.98	1.00				—
セメント 13社	2014年度	2,604	2,576	2,492	2,759	2,540	2,832	2,788	2,954	2,757	2,389				26,690
	2013年度	2,171	2,372	2,432	2,602	2,439	2,360	2,564	2,880	2,863	2,633	2,505	2,868		25,316
	前年対比	1.20	1.09	1.02	1.06	1.04	1.20	1.09	1.03	0.96	0.91				1.05
	前月比	—	0.99	0.97	1.11	0.92	1.12	0.98	1.06	0.93	0.87				—
貨物船 合計 38社	2014年度	18,657	17,475	18,320	18,688	17,132	19,264	18,225	18,843	18,450	17,889				182,944
	2013年度	16,866	17,493	18,234	19,114	17,914	18,247	17,806	19,276	19,688	18,763	18,285	21,003		183,402
	前年対比	1.11	1.00	1.00	0.98	0.96	1.06	1.02	0.98	0.94	0.95				1.00
	前月比	—	0.94	1.05	1.02	0.92	1.12	0.95	1.03	0.98	0.97				—

2014年度 内航輸送主要元請才へ60社【油送船】（前年同月対比・前月比）輸送実績推移表

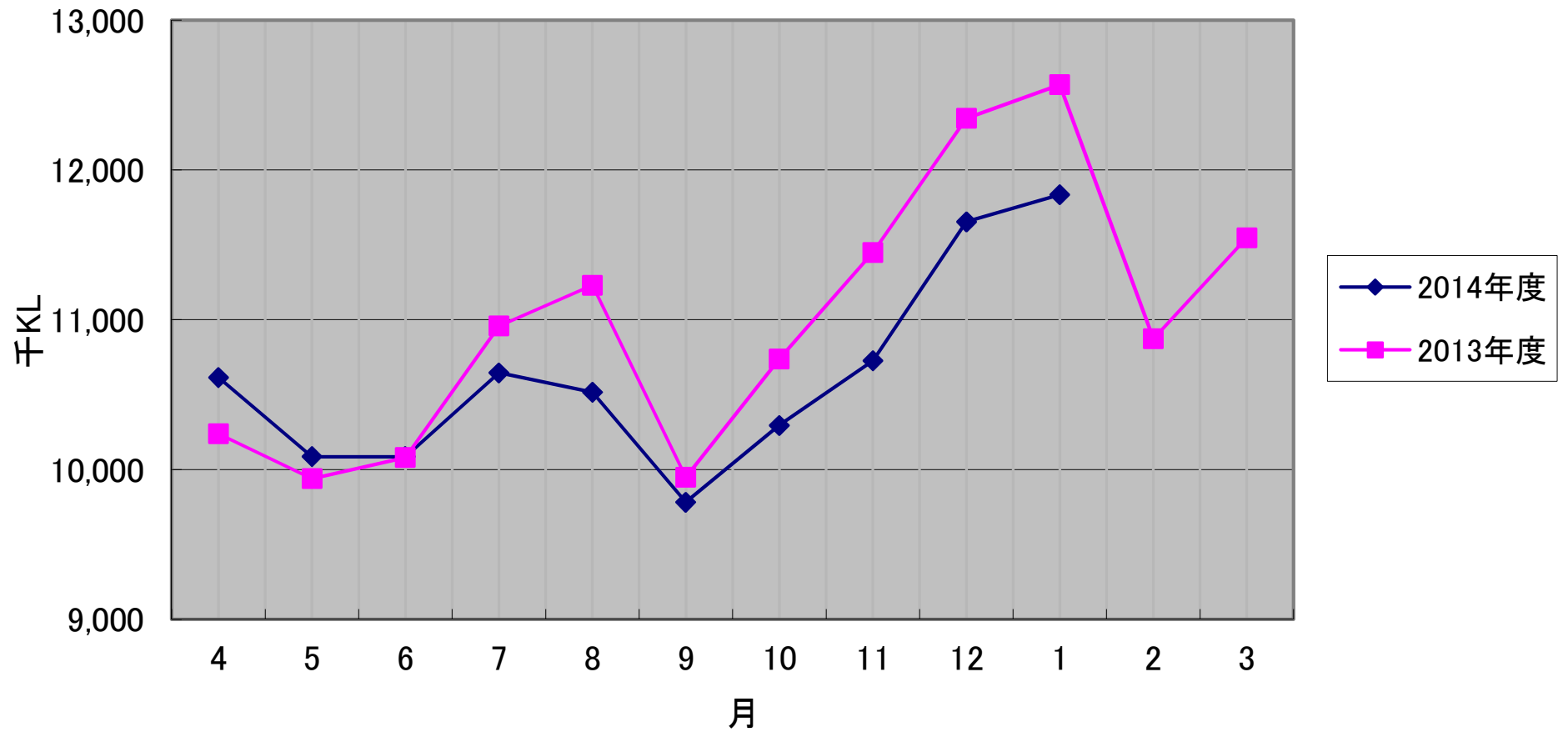
単位(千KL・千トン)

分類	月	4	5	6	7	8	9	10	11	12	1	2	3	4~1月累計	
	回答社数	29	29	29	29	29	29	29	29	29	29				29
黒油 19社	2014年度	3,069	2,781	2,923	3,164	3,003	2,479	2,738	2,833	3,393	3,408				29,791
	2013年度	2,925	2,868	3,187	3,354	3,518	2,940	3,306	3,494	3,762	4,154	3,522	3,750		33,508
	前年対比	1.05	0.97	0.92	0.94	0.85	0.84	0.83	0.81	0.90	0.82				0.89
	前月比	—	0.91	1.05	1.08	0.95	0.83	1.10	1.03	1.20	1.00				—
白油 14社	2014年度	5,850	5,726	5,663	5,793	5,843	5,710	5,944	6,198	6,469	6,589				59,785
	2013年度	5,670	5,499	5,332	5,880	6,013	5,422	5,808	6,236	6,691	6,535	5,700	6,096		59,087
	前年対比	1.03	1.04	1.06	0.99	0.97	1.05	1.02	0.99	0.97	1.01				1.01
	前月比	—	0.98	0.99	1.02	1.01	0.98	1.04	1.04	1.04	1.02				—
ケミカル 13社	2014年度	638	623	607	667	666	608	600	636	649	660				6,354
	2013年度	694	644	585	681	672	622	630	659	717	737	620	638		6,644
	前年対比	0.92	0.97	1.04	0.98	0.99	0.98	0.95	0.96	0.90	0.90				0.96
	前月比	—	0.98	0.97	1.10	1.00	0.91	0.99	1.06	1.02	1.02				—
高压液化 (LPG、塩ビモノマー等) 13社	2014年度	566	507	469	496	504	517	523	563	633	627				5,405
	2013年度	501	507	520	555	532	489	493	543	613	597	536	517		5,349
	前年対比	1.13	1.00	0.90	0.89	0.95	1.06	1.06	1.04	1.03	1.05				1.01
	前月比	—	0.90	0.92	1.06	1.02	1.03	1.01	1.08	1.12	0.99				—
高温液体 (アスファルト、硫黄等) 7社	2014年度	82	85	84	104	105	104	98	121	109	118				1,010
	2013年度	85	89	90	104	106	104	106	113	140	114	100	134		1,052
	前年対比	0.97	0.95	0.93	1.00	0.99	0.99	0.92	1.07	0.78	1.04				0.96
	前月比	—	1.04	0.99	1.24	1.01	0.98	0.94	1.23	0.90	1.08				—
耐腐食 (硫酸、苛性ソーダ等) 12社	2014年度	410	363	340	421	395	364	391	376	402	433				3,895
	2013年度	363	332	365	383	389	370	395	404	421	429	395	413		3,852
	前年対比	1.13	1.09	0.93	1.10	1.02	0.98	0.99	0.93	0.95	1.01				1.01
	前月比	—	0.89	0.94	1.24	0.94	0.92	1.08	0.96	1.07	1.08				—
油送船 合計 29社	2014年度	10,614	10,086	10,085	10,646	10,517	9,781	10,295	10,726	11,654	11,835				106,240
	2013年度	10,239	9,939	10,080	10,958	11,230	9,948	10,737	11,450	12,344	12,567	10,873	11,547		109,492
	前年対比	1.04	1.01	1.00	0.97	0.94	0.98	0.96	0.94	0.94	0.94				0.97
	前月比	—	0.95	1.00	1.06	0.99	0.93	1.05	1.04	1.09	1.02				—

内航輸送主要元請オペ60社【貨物船】 輸送実績の推移



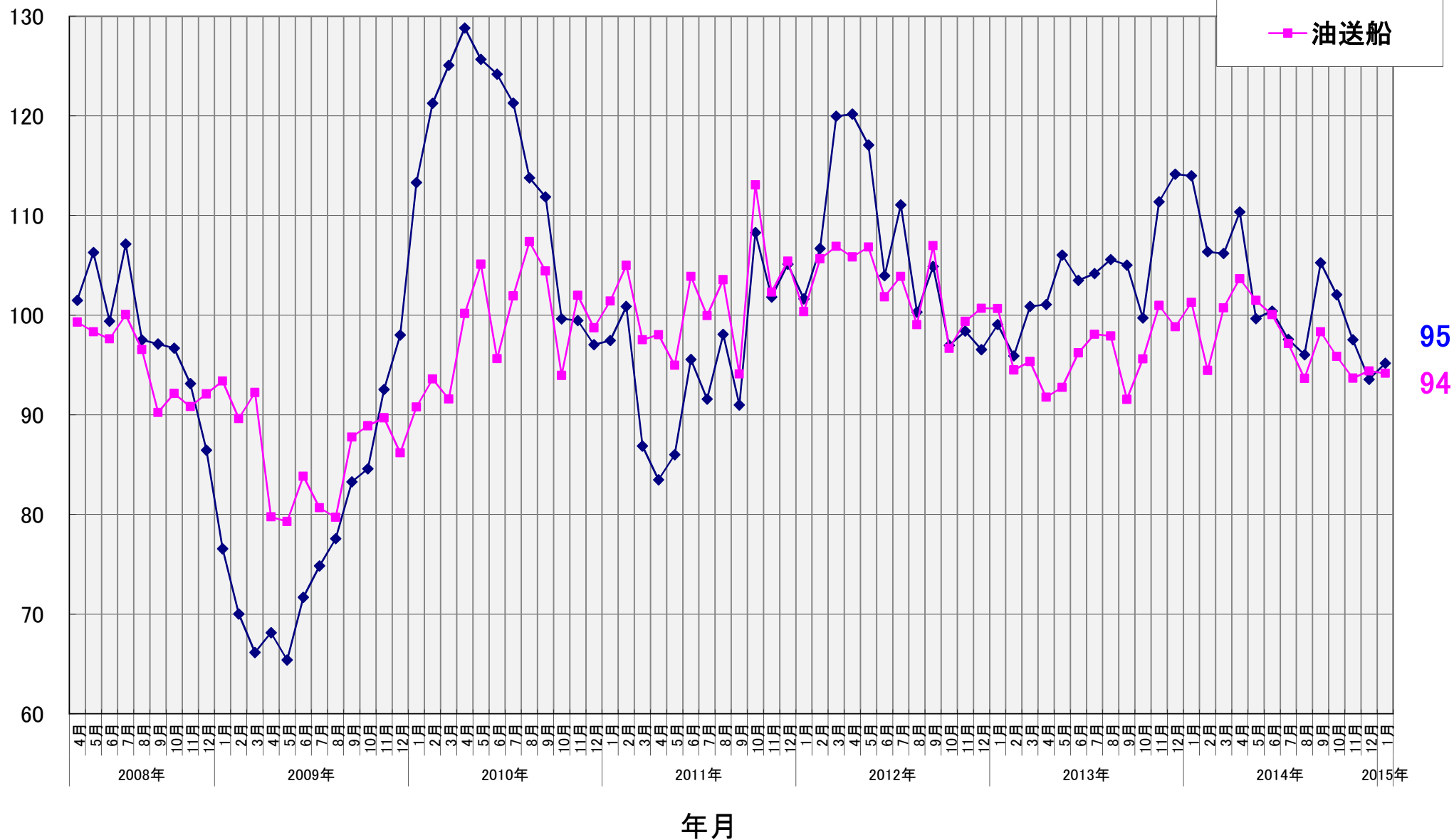
内航輸送主要元請オペ60社【油送船】 輸送実績の推移



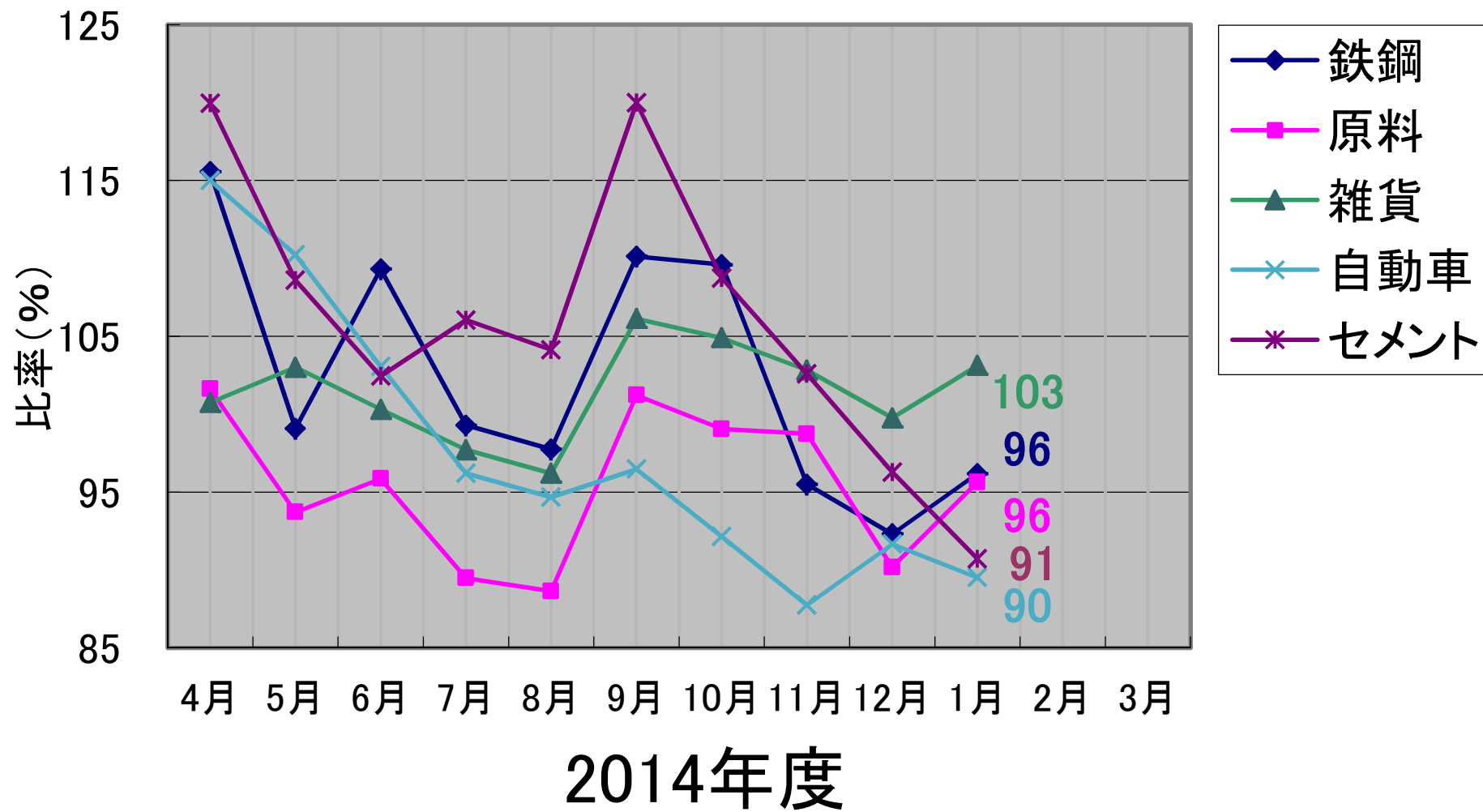
比率(%)

### 輸送実績の推移<前年同月対比>

- ◆ 貨物船
- 油送船



【貨物船】 主要品目の輸送実績の推移<前年同月対比>



【油送船】 主要品目の輸送実績の推移<前年同月対比>

