

## 内航海運における輸送動向調査結果について[2018.5]

内航海運の貨物船・油送船の主要元請オペレータ 60 社における輸送量（内航輸送量全体の 80%以上を占める）について、毎月末に調査を行っている。  
2018 年 5 月末の調査結果は以下の通りとなった。

### 貨物船の概要

2018 年 5 月（実績値）における貨物船の輸送量は、17,793 千トンで前年同月比 100%、前月比で 95%となっている。

輸送主要品目別に前年同月比を見ると、鉄鋼は 97%。需要は底堅い一方で、前年同月に比べて荒天の多さから航海数が減少し、前年よりも長めの GW 休暇に伴い工場の休業も長期間に亘ったため、出荷数が落ちた。

引き続き、神戸製鋼が 10 月に高炉閉鎖したため、製鉄所間の製品輸送が増加している。

原料は 96%。新造船を投入した船社もあり、石灰石は一部で増加した一方、入渠船が見られたため減少。

また、前年 10 月の工場閉鎖による金属鉱輸送がゼロになったことが大きく影響している。

燃料は 117%。前年同月は石炭専用船の入渠が多く見られたが、今年は少なかつたため、全体としては増加した。

紙・パルプは 95%。製紙工場の休転が見られた。

雑貨は 104%。RORO 船の入渠が見られたため、フェリーに流れた貨物もあった一方で、トラック輸送からシフトしてきた貨物もあり増加した。 新型農機、原木、トンネル部材、飲料等の輸送が見られた。

自動車は 100%。登録車の新型効果が一巡し、前年並みとなった。

セメントは 105%。セメント工場の定修が見られたが、セメント販売の回復が見られたため増加した。

### 油送船の概要

2018 年 5 月（実績値）における油送船の輸送量は、9,993 千 kl・千トンで前年同月比 100%、前月比で 102%となっている。

黒油は 101%。電力需要は減少傾向にある一方、転送需要やボンドバンカーが堅調であった。

白油（ガソリン・灯油・軽油）は 99%。ドライブ需要の落ち込みや灯油の需要期の終了でマイナスの側面が見られたが、定修による転送需要が発生し、前年とほぼ変わらず。

ケミカルは 107%。前年同月に比べて定修の影響は大きかったが、エチレンプラントの高稼働に伴い、好調となった。

高压液化は 108%。LPG は転送需要が増加、エチレンはケミカルの増勢に伴い堅調。

高温液体は 99%。硫黄等の減少が見られた反面、アスファルトは、6 月からの販売価格の値上げに伴う駆け込み需要が見られ増加し、全体としては前年並みとなった。

耐腐食は 98%。苛性ソーダは増加した一方、硫酸が減少したため、全体として微減となった。

【貨物船】内航輸送主要元請オペ(2018年5月分)輸送実績推移表

単位:千トン

分類	月	6	7	8	9	10	11	12	1	2	3	4	5	6~5月累計
	回答社数	40	40	40	40	40	40	40	40	40	40	40	40	
鉄鋼 14社	当年	3,561	3,584	3,386	3,478	3,250	3,821	3,817	3,562	3,587	3,769	4,020	3,773	43,608
	前年	3,123	3,558	3,246	3,405	3,583	3,397	3,365	3,402	3,287	3,862	3,562	3,879	41,671
	前年対比	1.14	1.01	1.04	1.02	0.91	1.12	1.13	1.05	1.09	0.98	1.13	0.97	1.05
	(前月比)	—	(1.01)	(0.94)	(1.03)	(0.93)	(1.18)	(1.00)	(0.93)	(1.01)	(1.05)	(1.07)	(0.94)	—
原料 (石灰石、スラグ等) 22社	当年	4,722	4,837	4,729	4,706	4,614	4,787	5,018	4,571	4,362	4,679	4,463	4,521	56,009
	前年	4,574	4,874	4,740	4,666	4,761	4,581	4,850	4,525	4,467	4,969	4,282	4,719	56,007
	前年対比	1.03	0.99	1.00	1.01	0.97	1.04	1.03	1.01	0.98	0.94	1.04	0.96	1.00
	(前月比)	—	(1.02)	(0.98)	(1.00)	(0.98)	(1.04)	(1.05)	(0.91)	(0.95)	(1.07)	(0.95)	(1.01)	—
燃料 (石炭、コークス) 14社	当年	1,284	1,322	1,390	1,334	1,293	1,405	1,304	1,132	1,121	1,504	1,141	1,207	15,435
	前年	1,147	1,438	1,265	1,295	1,245	1,351	1,262	1,291	1,196	1,228	1,067	1,035	14,820
	前年対比	1.12	0.92	1.10	1.03	1.04	1.04	1.03	0.88	0.94	1.22	1.07	1.17	1.04
	(前月比)	—	(1.03)	(1.05)	(0.96)	(0.97)	(1.09)	(0.93)	(0.87)	(0.99)	(1.34)	(0.76)	(1.06)	—
紙・パルプ 9社	当年	214	201	201	195	194	226	209	192	181	217	205	194	2,429
	前年	201	204	163	193	230	198	231	215	188	224	217	204	2,467
	前年対比	1.06	0.99	1.23	1.01	0.84	1.14	0.91	0.89	0.96	0.97	0.95	0.95	0.98
	(前月比)	—	(0.94)	(1.00)	(0.97)	(1.00)	(1.16)	(0.93)	(0.92)	(0.94)	(1.20)	(0.95)	(0.95)	—
雑貨 (一般雑貨、コンテナ等) 22社	当年	2,415	2,384	2,126	2,221	2,251	2,530	2,290	2,010	2,069	2,227	2,419	2,160	27,102
	前年	1,969	2,142	2,003	2,292	2,336	2,301	2,299	1,932	1,895	2,142	1,997	2,075	25,384
	前年対比	1.23	1.11	1.06	0.97	0.96	1.10	1.00	1.04	1.09	1.04	1.21	1.04	1.07
	(前月比)	—	(0.99)	(0.89)	(1.04)	(1.01)	(1.12)	(0.91)	(0.88)	(1.03)	(1.08)	(1.09)	(0.89)	—
自動車 12社	当年	4,323	4,237	3,203	4,228	3,862	4,034	3,859	3,632	4,407	4,878	4,274	3,476	48,413
	前年	3,941	4,048	2,989	4,183	3,895	3,813	3,744	3,665	4,456	5,129	4,157	3,474	47,494
	前年対比	1.10	1.05	1.07	1.01	0.99	1.06	1.03	0.99	0.99	0.95	1.03	1.00	1.02
	(前月比)	—	(0.98)	(0.76)	(1.32)	(0.91)	(1.04)	(0.96)	(0.94)	(1.21)	(1.11)	(0.88)	(0.81)	—
セメント 12社	当年	2,527	2,682	2,423	2,482	2,494	2,777	2,711	2,265	2,325	2,434	2,305	2,463	29,888
	前年	2,354	2,664	2,236	2,390	2,642	2,609	2,597	2,249	2,467	2,722	2,171	2,352	29,453
	前年対比	1.07	1.01	1.08	1.04	0.94	1.06	1.04	1.01	0.94	0.89	1.06	1.05	1.01
	(前月比)	—	(1.06)	(0.90)	(1.02)	(1.00)	(1.11)	(0.98)	(0.84)	(1.03)	(1.05)	(0.95)	(1.07)	—
貨物船 合計 40社	当年	19,046	19,249	17,457	18,644	17,958	19,579	19,207	17,364	18,051	19,707	18,828	17,793	222,884
	前年	17,310	18,929	16,642	18,423	18,692	18,249	18,348	17,279	17,957	20,276	17,453	17,737	217,296
	前年対比	1.10	1.02	1.05	1.01	0.96	1.07	1.05	1.00	1.01	0.97	1.08	1.00	1.03
	(前月比)	—	(1.01)	(0.91)	(1.07)	(0.96)	(1.09)	(0.98)	(0.90)	(1.04)	(1.09)	(0.96)	(0.95)	—

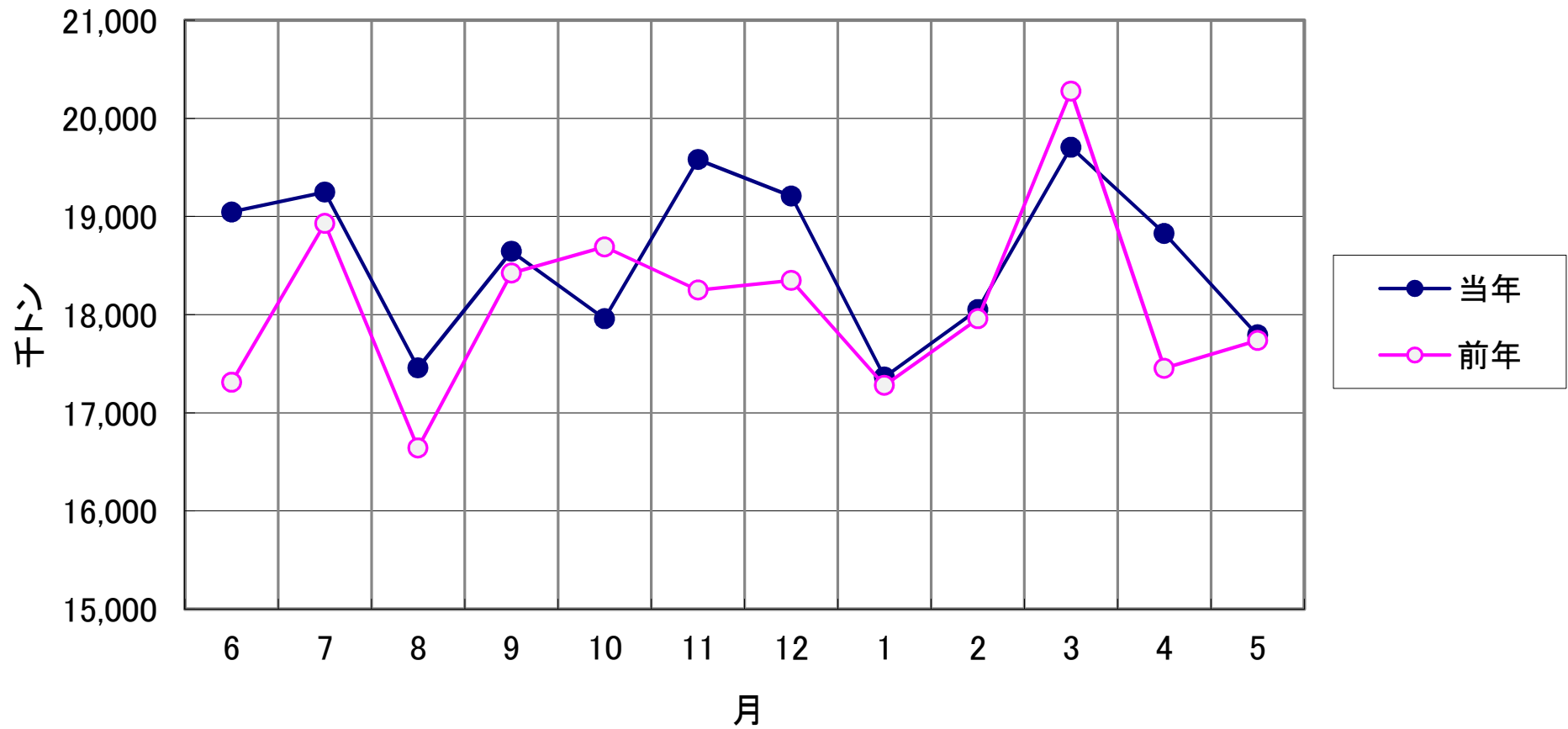
※ 2017(平成29)年4月実績より対象事業者を追加した。それに伴い、2017年3月以前の「雑貨」、「自動車」及び「合計」値が変更となっている。

【油送船】内航輸送主要元請才ペ(2018年5月分)輸送実績推移表

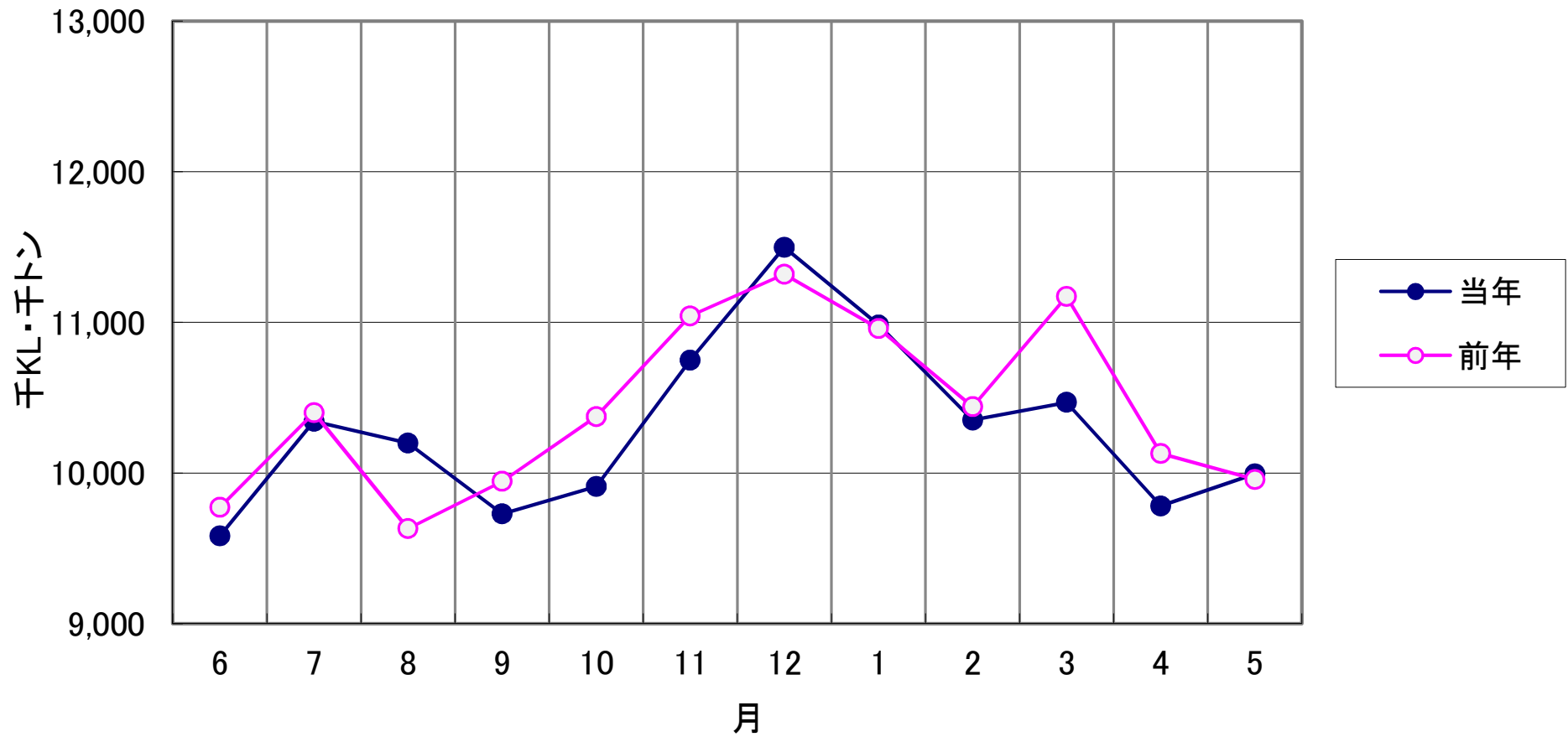
単位:千KL・千トン

分類	月	6	7	8	9	10	11	12	1	2	3	4	5	6~5月累計
	回答社数	29	29	29	29	29	29	29	29	29	29	28	28	29
黒油	当年	2,205	2,518	2,376	2,322	2,313	2,511	2,910	2,807	2,815	2,641	2,276	2,276	29,971
	前年	2,535	2,825	2,526	2,553	2,426	2,916	2,895	2,892	2,618	2,813	2,654	2,263	31,917
16社	前年対比	0.87	0.89	0.94	0.91	0.95	0.86	1.01	0.97	1.08	0.94	0.86	1.01	0.94
	(前月比)	—	(1.14)	(0.94)	(0.98)	(1.00)	(1.09)	(1.16)	(0.96)	(1.00)	(0.94)	(0.86)	(1.00)	—
白油	当年	5,686	5,941	5,953	5,654	5,850	6,337	6,572	6,208	5,822	5,951	5,643	5,854	71,472
	前年	5,653	5,834	5,383	5,687	6,166	6,239	6,436	6,142	6,007	6,365	5,652	5,915	71,479
14社	前年対比	1.01	1.02	1.11	0.99	0.95	1.02	1.02	1.01	0.97	0.94	1.00	0.99	1.00
	(前月比)	—	(1.04)	(1.00)	(0.95)	(1.03)	(1.08)	(1.04)	(0.94)	(0.94)	(1.02)	(0.95)	(1.04)	—
ケミカル	当年	676	717	723	704	667	719	760	759	683	723	748	764	8,642
	前年	617	678	671	657	680	702	735	716	649	741	712	715	8,272
13社	前年対比	1.10	1.06	1.08	1.07	0.98	1.02	1.03	1.06	1.05	0.98	1.05	1.07	1.04
	(前月比)	—	(1.06)	(1.01)	(0.97)	(0.95)	(1.08)	(1.06)	(1.00)	(0.90)	(1.06)	(1.03)	(1.02)	—
高压液化 (LPG、塩ビモノマー等)	当年	511	600	592	542	562	609	665	657	520	579	583	588	7,008
	前年	482	529	530	506	562	641	658	637	625	658	614	544	6,987
13社	前年対比	1.06	1.13	1.12	1.07	1.00	0.95	1.01	1.03	0.83	0.88	0.95	1.08	1.00
	(前月比)	—	(1.17)	(0.99)	(0.92)	(1.04)	(1.08)	(1.09)	(0.99)	(0.79)	(1.11)	(1.01)	(1.01)	—
高温液体 (アスファルト、硫黄等)	当年	121	122	113	103	105	120	127	97	81	118	97	116	1,321
	前年	108	117	107	121	105	110	126	111	111	145	90	118	1,369
7社	前年対比	1.12	1.04	1.06	0.85	1.01	1.09	1.01	0.87	0.73	0.81	1.07	0.99	0.97
	(前月比)	—	(1.01)	(0.93)	(0.91)	(1.02)	(1.14)	(1.06)	(0.76)	(0.84)	(1.45)	(0.82)	(1.20)	—
耐腐食 (硫酸、苛性ソーダ等)	当年	384	446	442	402	413	454	462	454	430	456	435	395	5,171
	前年	378	417	414	421	436	434	471	462	431	449	407	403	5,124
13社	前年対比	1.01	1.07	1.07	0.95	0.95	1.05	0.98	0.98	1.00	1.02	1.07	0.98	1.01
	(前月比)	—	(1.16)	(0.99)	(0.91)	(1.03)	(1.10)	(1.02)	(0.98)	(0.95)	(1.06)	(0.95)	(0.91)	—
油送船 合計	当年	9,582	10,343	10,198	9,728	9,910	10,750	11,497	10,982	10,352	10,468	9,781	9,993	123,586
	前年	9,774	10,401	9,631	9,945	10,375	11,043	11,320	10,960	10,440	11,172	10,130	9,958	125,148
28社	前年対比	0.98	0.99	1.06	0.98	0.96	0.97	1.02	1.00	0.99	0.94	0.97	1.00	0.99
	(前月比)	—	(1.08)	(0.99)	(0.95)	(1.02)	(1.08)	(1.07)	(0.96)	(0.94)	(1.01)	(0.93)	(1.02)	—

内航輸送主要元請オペ【貨物船】 輸送実績の推移



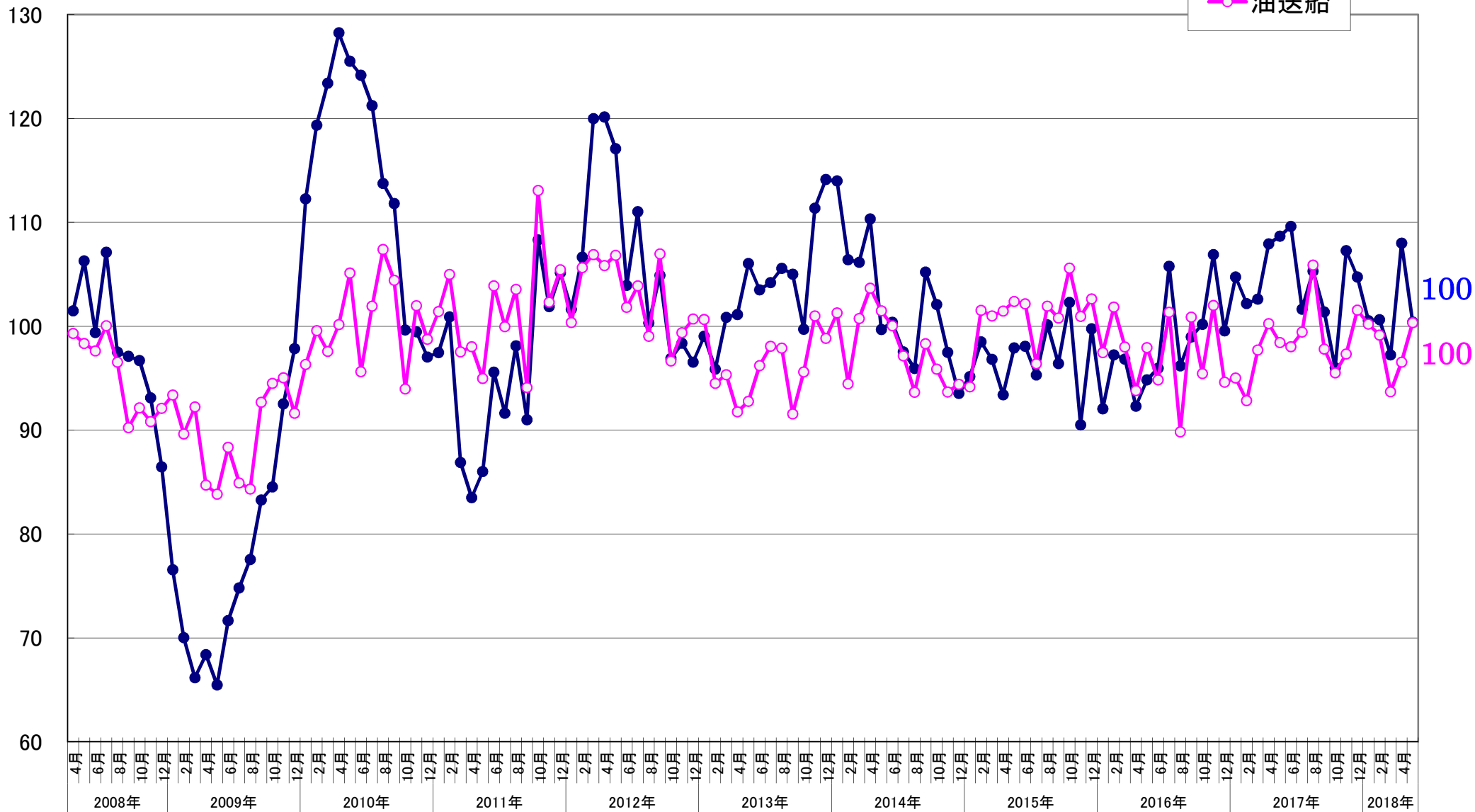
内航輸送主要元請オペ【油送船】 輸送実績の推移



比率(%)

### 輸送実績の推移<前年同月対比>

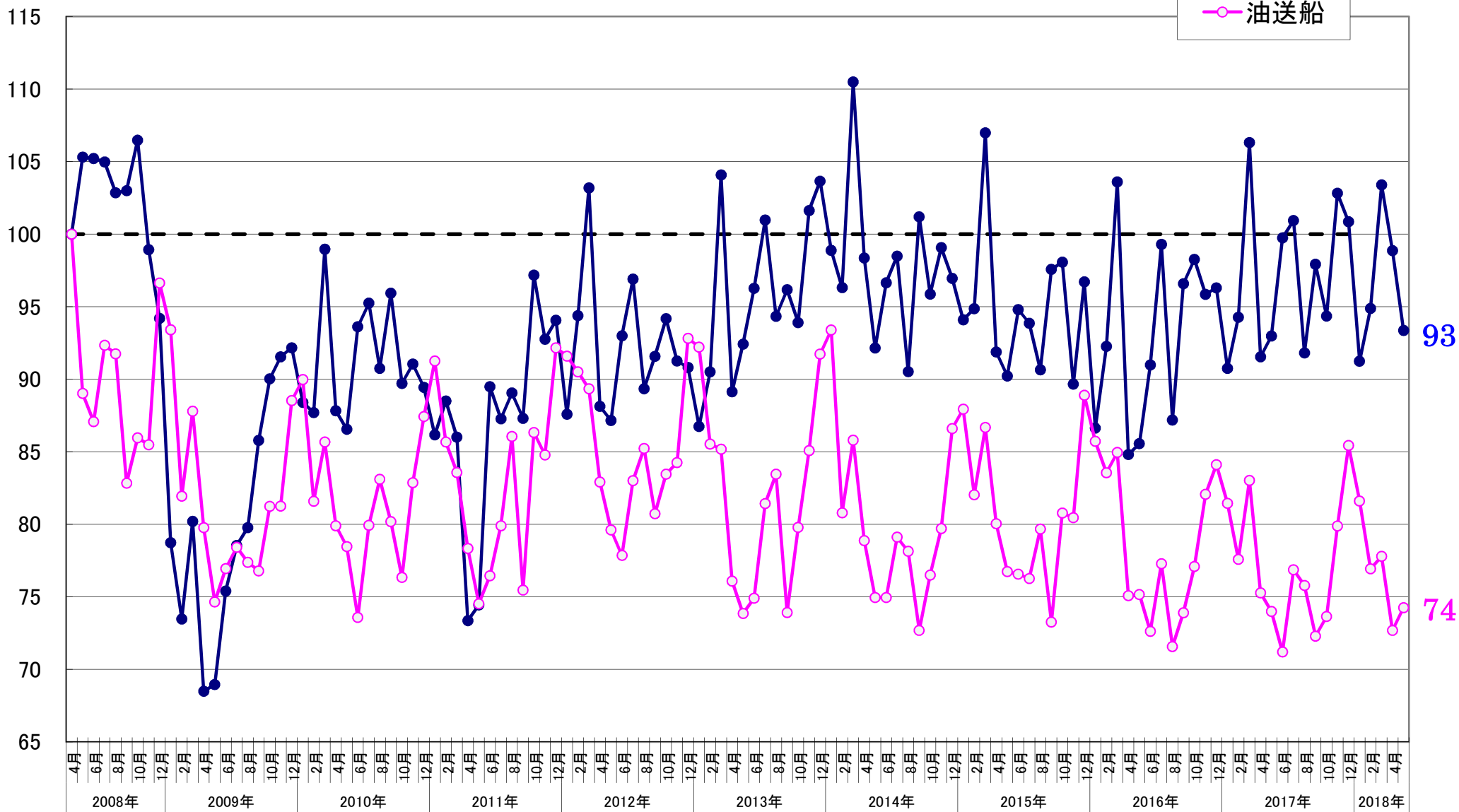
- 貨物船
- 油送船



指数  
2008年4月=100

### 輸送実績の推移<輸送量> (指数表示)

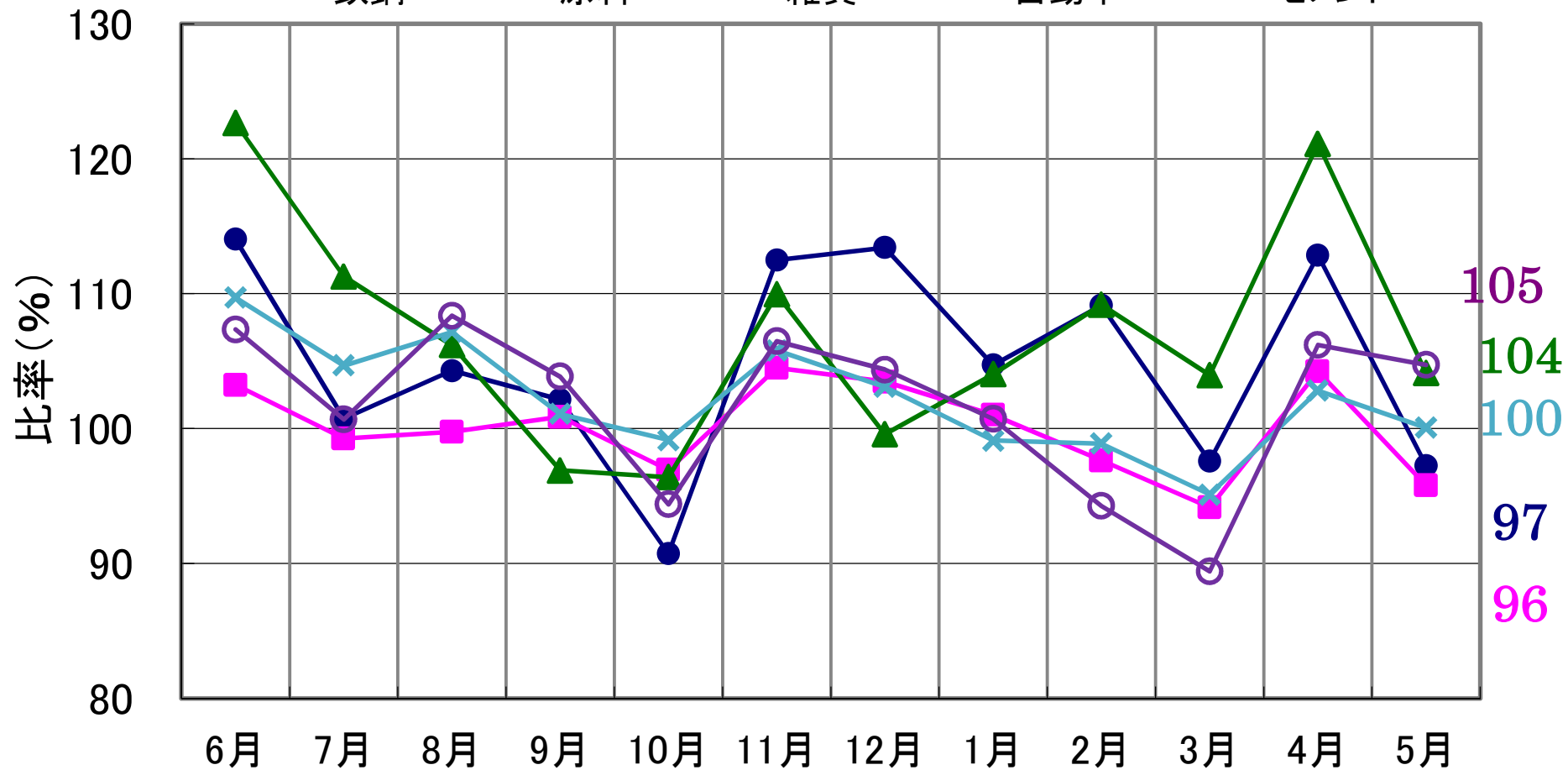
- 貨物船
- 油送船





# 【貨物船】 主要品目の輸送実績の推移<前年同月対比>

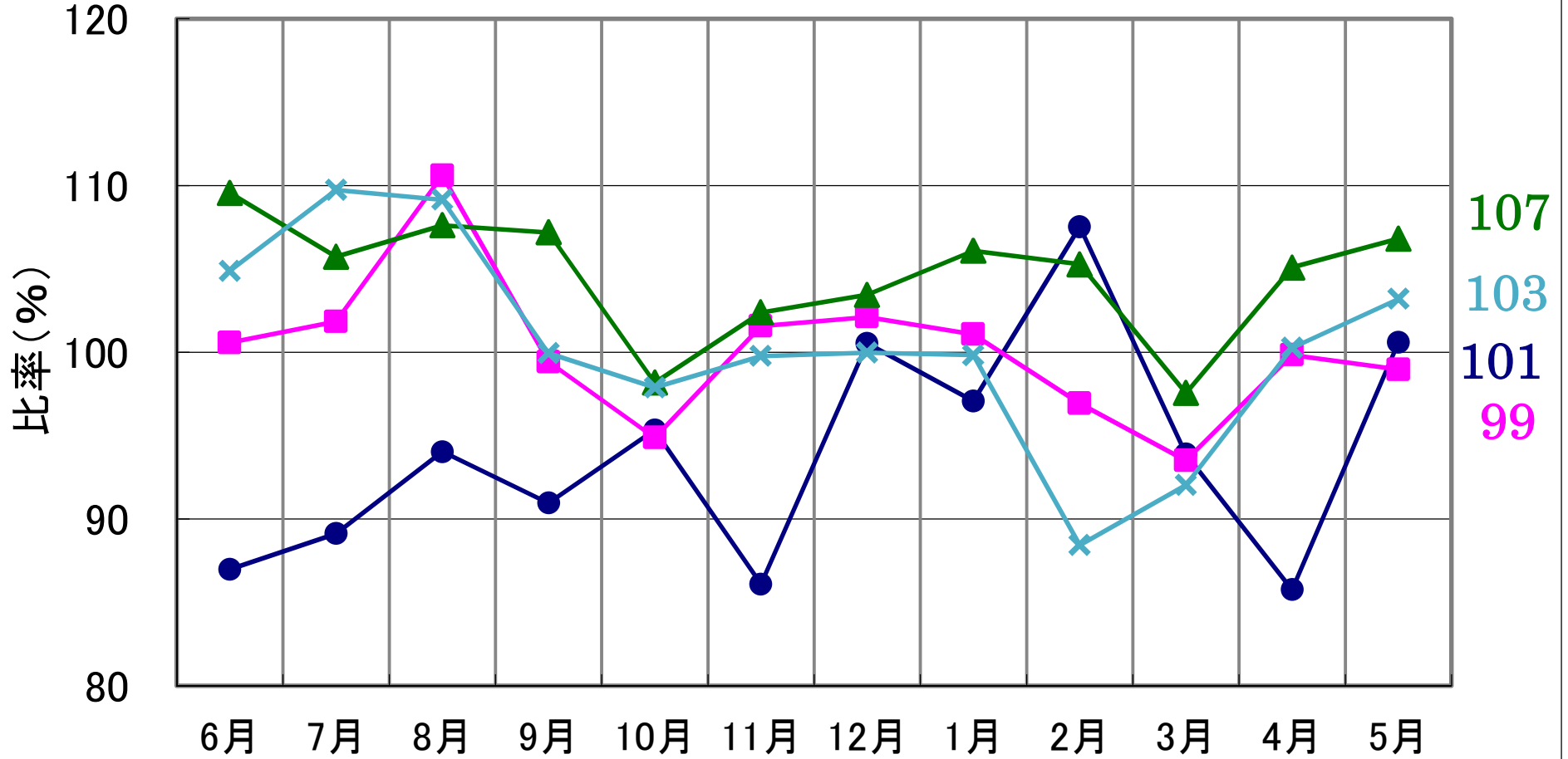
● 鉄鋼    ■ 原料    ▲ 雑貨    × 自動車    ○ セメント



2018年5月分

【油送船】 主要品目の輸送実績の推移<前年同月対比>

● 黒油    ■ 白油    ▲ ケミカル    × 特タン船



2018年5月分