

## 内航海運における輸送動向調査結果について[2018.8]

内航海運の貨物船・油送船の主要元請オペレータ 60 社における輸送量（内航輸送量全体の 80%以上を占める）について、毎月末に調査を行っている。  
2018 年 8 月末の調査結果は以下の通りとなった。

### 貨物船の概要

2018 年 8 月（実績値）における貨物船の輸送量は、17,025 千トンで前年同月比 98%、前月比で 93%となっている。台風の影響が大きくマイナスとなった。輸送主要品目別に前年同月比を見ると、鉄鋼は 100%。需要は堅調に推移している一方、お盆休みの前後が台風による船舶の避難の影響が大きく輸送の停滞が見られ前年並みとなった。

引き続き、神戸製鋼が前年 10 月に高炉閉鎖したため、製鉄所間の製品輸送が増加している。

原料は 97%。石灰石は需要が高まっている一方で、スラグ等が減少。引き続き、前年 10 月の高炉閉鎖により金属鉍輸送が大幅に減少となったことも大きく影響している。

燃料は 78%。火力発電所向けの石炭については、夏期において需要が高まる傾向が例年見られていたが、今期は原発や太陽光などの他電源への依存が高まっており、石炭火力発電所の夏期における定期検査の実施が見られたため減少した。

紙・パルプは 94%。引き続き、輸送は低調となった。

雑貨は 96%。雑貨については、北海道からの農産品の輸送が始まった。また、高温で飲料の生産が伸び出荷は旺盛となった。一方で台風の発生が多発したため避難や欠航などが相次いだ。

コンテナについては、西日本豪雨により発生した瓦礫輸送が 7 月後半より水島港や福山港から神戸港向けに見られたため増加した。

自動車は 102%。台風発生に伴う船舶の避難が見られたが、軽自動車の販売が好調となった。

セメントは 103%。関東を中心に需要は高まった一方、台風の影響も受けた。

### 油送船の概要

2018 年 8 月（実績値）における油送船の輸送量は、10,076 千 kl・千トンで前年同月比 99%、前月比で 102%となっている。

黒油は 102%。荒天により不稼働の影響もあったが、猛暑による電力需要の高まりが見られた。定期修繕は収まったが、生産過剰になった重油の転送が見られた。ボンドバンカーの引き合いも順調であった。

白油（ガソリン・灯油・軽油）は 98%。夏休みシーズンの到来でジェット燃料の輸送は好調に推移した。

台風等によりガソリンの需要が低迷している。

ケミカルは 109%。エチレンプラントの定修は前月より減少して、通常に戻りつつある。キシレンの輸送が好調に推移している。

高圧液化は 91%。LPG は時化による稼働並びに需要の減少が見られた。その他の高圧ガスについても減少となった。

高温液体は 93%。アスファルトは時化による稼働の減少があり、また前年は値上げ前の駆け込み需要があったため比較すると減少となった。硫黄は増加したがその他の高温液体も低調となり、全体的に前年を割り込んだ。

耐腐食は 97%。前月に続いて苛性ソーダ、硫酸が減少した。

【貨物船】内航輸送主要元請才ペ(2018年8月分)輸送実績推移表

単位:千トン

分類	月	9	10	11	12	1	2	3	4	5	6	7	8	9~8月累計
	回答社数	40	40	40	40	40	40	40	40	40	40	40	40	40
鉄鋼 14社	当年	3,478	3,250	3,821	3,817	3,562	3,587	3,769	4,020	3,773	3,651	3,643	3,370	43,740
	前年	3,405	3,583	3,397	3,365	3,402	3,287	3,862	3,562	3,879	3,561	3,584	3,386	42,274
	前年対比	1.02	0.91	1.12	1.13	1.05	1.09	0.98	1.13	0.97	1.03	1.02	1.00	1.03
	(前月比)	—	(0.93)	(1.18)	(1.00)	(0.93)	(1.01)	(1.05)	(1.07)	(0.94)	(0.97)	(1.00)	(0.93)	—
原料 (石灰石、スラグ等) 22社	当年	4,706	4,614	4,787	5,018	4,571	4,362	4,679	4,463	4,521	4,455	4,436	4,571	55,182
	前年	4,666	4,761	4,581	4,850	4,525	4,467	4,969	4,282	4,719	4,722	4,837	4,729	56,108
	前年対比	1.01	0.97	1.04	1.03	1.01	0.98	0.94	1.04	0.96	0.94	0.92	0.97	0.98
	(前月比)	—	(0.98)	(1.04)	(1.05)	(0.91)	(0.95)	(1.07)	(0.95)	(1.01)	(0.99)	(1.00)	(1.03)	—
燃料 (石炭、コークス) 14社	当年	1,334	1,293	1,405	1,304	1,132	1,121	1,504	1,141	1,207	1,145	1,054	1,085	14,723
	前年	1,295	1,245	1,351	1,262	1,291	1,196	1,228	1,067	1,035	1,284	1,322	1,390	14,965
	前年対比	1.03	1.04	1.04	1.03	0.88	0.94	1.22	1.07	1.17	0.89	0.80	0.78	0.98
	(前月比)	—	(0.97)	(1.09)	(0.93)	(0.87)	(0.99)	(1.34)	(0.76)	(1.06)	(0.95)	(0.92)	(1.03)	—
紙・パルプ 9社	当年	195	194	226	209	192	181	217	205	194	219	190	188	2,410
	前年	193	230	198	231	215	188	224	217	204	214	201	201	2,516
	前年対比	1.01	0.84	1.14	0.91	0.89	0.96	0.97	0.95	0.95	1.02	0.94	0.94	0.96
	(前月比)	—	(1.00)	(1.16)	(0.93)	(0.92)	(0.94)	(1.20)	(0.95)	(0.95)	(1.13)	(0.87)	(0.99)	—
雑貨 (一般雑貨、コンテナ等) 21社	当年	2,221	2,251	2,530	2,290	2,010	2,069	2,227	2,419	2,160	2,278	2,310	2,037	26,802
	前年	2,292	2,336	2,301	2,299	1,932	1,895	2,142	1,997	2,075	2,265	2,384	2,126	26,045
	前年対比	0.97	0.96	1.10	1.00	1.04	1.09	1.04	1.21	1.04	1.01	0.97	0.96	1.03
	(前月比)	—	(1.01)	(1.12)	(0.91)	(0.88)	(1.03)	(1.08)	(1.09)	(0.89)	(1.05)	(1.01)	(0.88)	—
自動車 12社	当年	4,228	3,862	4,034	3,859	3,632	4,407	4,878	4,274	3,476	4,114	4,036	3,282	48,081
	前年	4,183	3,895	3,813	3,744	3,665	4,456	5,129	4,157	3,474	4,323	4,237	3,203	48,279
	前年対比	1.01	0.99	1.06	1.03	0.99	0.99	0.95	1.03	1.00	0.95	0.95	1.02	1.00
	(前月比)	—	(0.91)	(1.04)	(0.96)	(0.94)	(1.21)	(1.11)	(0.88)	(0.81)	(1.18)	(0.98)	(0.81)	—
セメント 12社	当年	2,482	2,494	2,777	2,711	2,265	2,325	2,434	2,305	2,463	2,515	2,576	2,491	29,839
	前年	2,390	2,642	2,609	2,597	2,249	2,467	2,722	2,171	2,352	2,527	2,682	2,423	29,831
	前年対比	1.04	0.94	1.06	1.04	1.01	0.94	0.89	1.06	1.05	1.00	0.96	1.03	1.00
	(前月比)	—	(1.00)	(1.11)	(0.98)	(0.84)	(1.03)	(1.05)	(0.95)	(1.07)	(1.02)	(1.02)	(0.97)	—
貨物船 合計 40社	当年	18,644	17,958	19,579	19,207	17,364	18,051	19,707	18,828	17,793	18,377	18,244	17,025	220,778
	前年	18,423	18,692	18,249	18,348	17,279	17,957	20,276	17,453	17,737	18,897	19,249	17,457	220,018
	前年対比	1.01	0.96	1.07	1.05	1.00	1.01	0.97	1.08	1.00	0.97	0.95	0.98	1.00
	(前月比)	—	(0.96)	(1.09)	(0.98)	(0.90)	(1.04)	(1.09)	(0.96)	(0.95)	(1.03)	(0.99)	(0.93)	—

※ 2017(平成29)年4月実績より対象事業者を追加した。それに伴い、2017年3月以前の「雑貨」、「自動車」及び「合計」値が変更となっている。

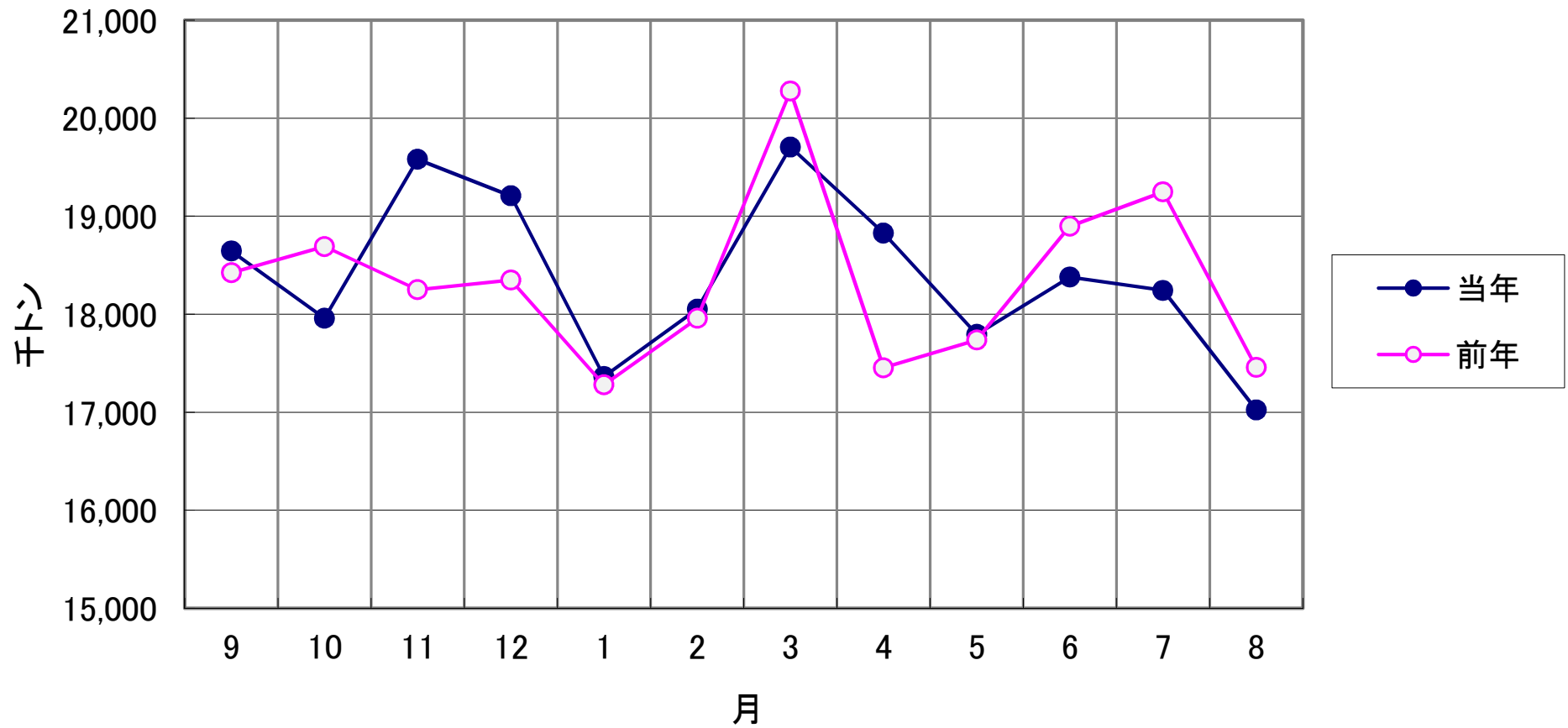
※ 2018(平成30)年6月実績の「雑貨」値が変更となっている。

【油送船】内航輸送主要元請才ペ(2018年8月分)輸送実績推移表

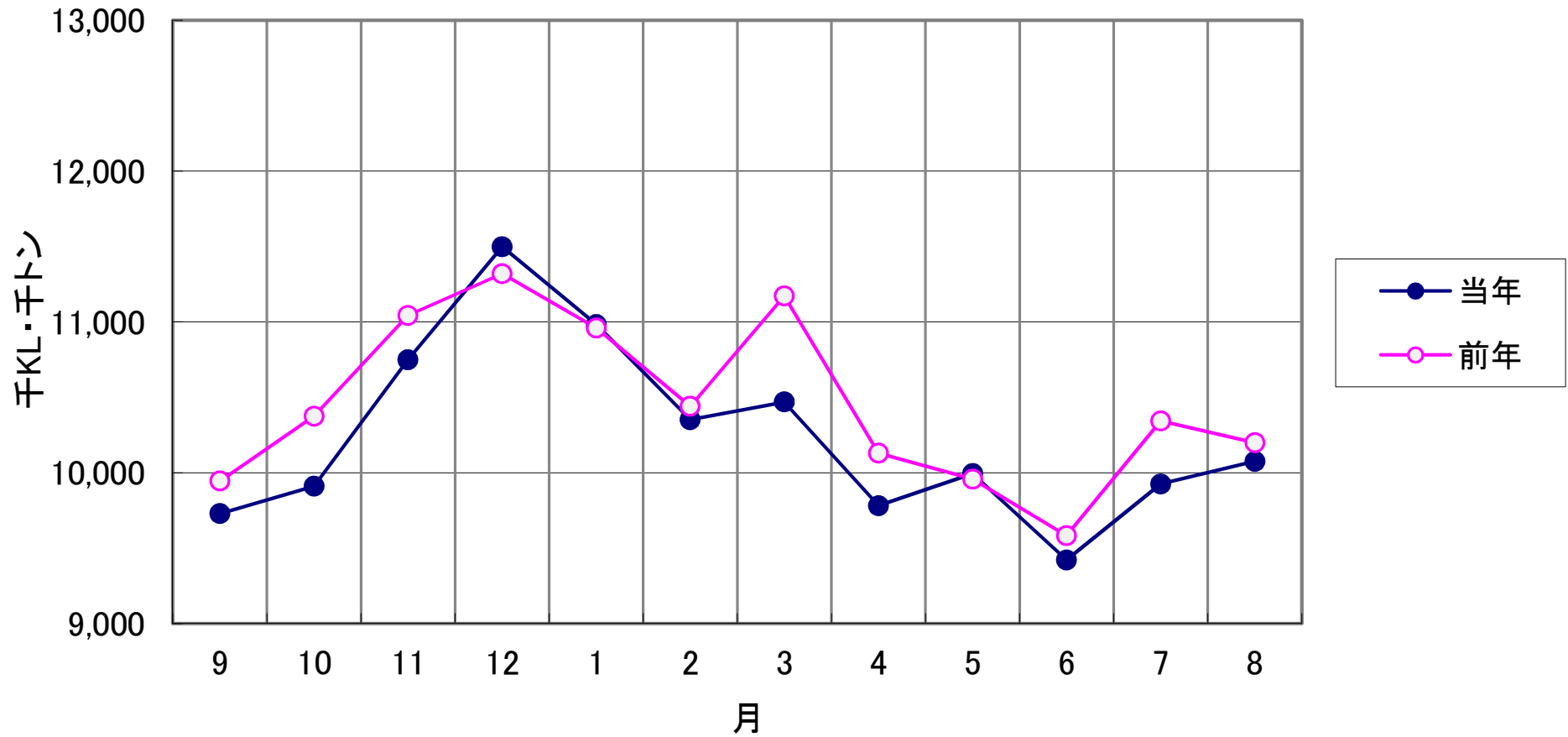
単位:千KL・千トン

分類	月	9	10	11	12	1	2	3	4	5	6	7	8	9~8月累計
	回答社数	29	29	29	29	29	29	29	28	28	28	28	28	29
黒油	当年	2,322	2,313	2,511	2,910	2,807	2,815	2,641	2,276	2,276	2,179	2,512	2,418	29,981
	前年	2,553	2,426	2,916	2,895	2,892	2,618	2,813	2,654	2,263	2,205	2,518	2,376	31,129
17社	前年対比	0.91	0.95	0.86	1.01	0.97	1.08	0.94	0.86	1.01	0.99	1.00	1.02	0.96
	(前月比)	—	(1.00)	(1.09)	(1.16)	(0.96)	(1.00)	(0.94)	(0.86)	(1.00)	(0.96)	(1.15)	(0.96)	—
白油	当年	5,654	5,850	6,337	6,572	6,208	5,822	5,951	5,643	5,854	5,564	5,550	5,804	70,810
	前年	5,687	6,166	6,239	6,436	6,142	6,007	6,365	5,652	5,915	5,686	5,941	5,953	72,189
14社	前年対比	0.99	0.95	1.02	1.02	1.01	0.97	0.94	1.00	0.99	0.98	0.93	0.98	0.98
	(前月比)	—	(1.03)	(1.08)	(1.04)	(0.94)	(0.94)	(1.02)	(0.95)	(1.04)	(0.95)	(1.00)	(1.05)	—
ケミカル	当年	704	667	719	760	759	683	723	748	764	685	785	784	8,782
	前年	657	680	702	735	716	649	741	712	715	676	717	723	8,421
13社	前年対比	1.07	0.98	1.02	1.03	1.06	1.05	0.98	1.05	1.07	1.01	1.10	1.09	1.04
	(前月比)	—	(0.95)	(1.08)	(1.06)	(1.00)	(0.90)	(1.06)	(1.03)	(1.02)	(0.90)	(1.15)	(1.00)	—
高压液化 (LPG、塩ビモノマー等)	当年	542	562	609	665	657	520	579	583	588	502	532	537	6,876
	前年	506	562	641	658	637	625	658	614	544	511	600	592	7,148
13社	前年対比	1.07	1.00	0.95	1.01	1.03	0.83	0.88	0.95	1.08	0.98	0.89	0.91	0.96
	(前月比)	—	(1.04)	(1.08)	(1.09)	(0.99)	(0.79)	(1.11)	(1.01)	(1.01)	(0.86)	(1.06)	(1.01)	—
高温液体 (アスファルト、硫黄等)	当年	103	105	120	127	97	81	118	97	116	87	114	105	1,272
	前年	121	105	110	126	111	111	145	90	118	121	122	113	1,393
7社	前年対比	0.85	1.01	1.09	1.01	0.87	0.73	0.81	1.07	0.99	0.72	0.94	0.93	0.91
	(前月比)	—	(1.02)	(1.14)	(1.06)	(0.76)	(0.84)	(1.45)	(0.82)	(1.20)	(0.75)	(1.31)	(0.92)	—
耐腐食 (硫酸、苛性ソーダ等)	当年	402	413	454	462	454	430	456	435	395	404	431	428	5,163
	前年	421	436	434	471	462	431	449	407	403	384	446	442	5,185
13社	前年対比	0.95	0.95	1.05	0.98	0.98	1.00	1.02	1.07	0.98	1.05	0.97	0.97	1.00
	(前月比)	—	(1.03)	(1.10)	(1.02)	(0.98)	(0.95)	(1.06)	(0.95)	(0.91)	(1.02)	(1.07)	(0.99)	—
油送船 合計	当年	9,728	9,910	10,750	11,497	10,982	10,352	10,468	9,781	9,993	9,422	9,926	10,076	122,885
	前年	9,945	10,375	11,043	11,320	10,960	10,440	11,172	10,130	9,958	9,582	10,343	10,198	125,466
28社	前年対比	0.98	0.96	0.97	1.02	1.00	0.99	0.94	0.97	1.00	0.98	0.96	0.99	0.98
	(前月比)	—	(1.02)	(1.08)	(1.07)	(0.96)	(0.94)	(1.01)	(0.93)	(1.02)	(0.94)	(1.05)	(1.02)	—

内航輸送主要元請オペ【貨物船】 輸送実績の推移



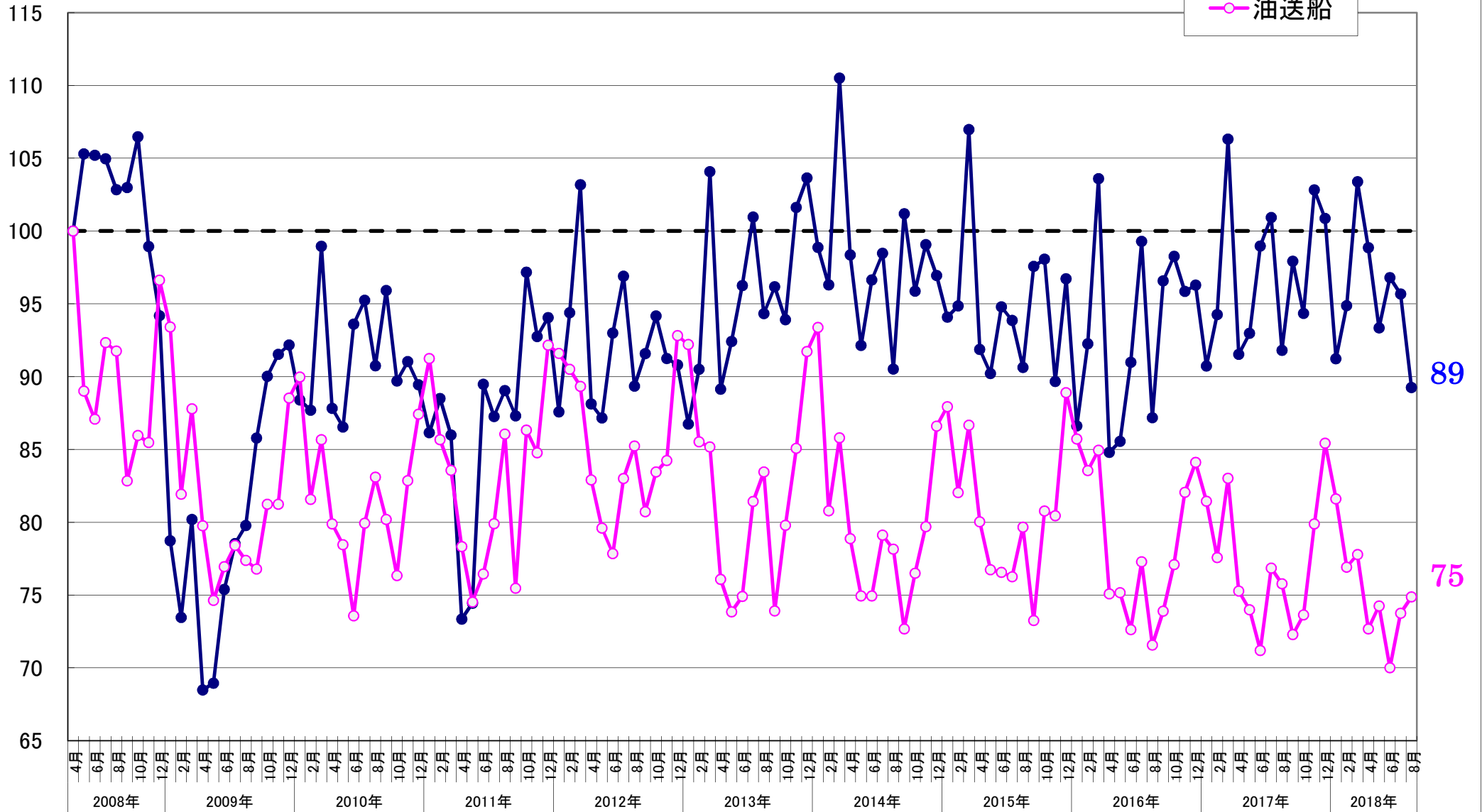
内航輸送主要元請オペ【油送船】 輸送実績の推移



指数  
2008年4月=100

### 輸送実績の推移<輸送量>(指数表示)

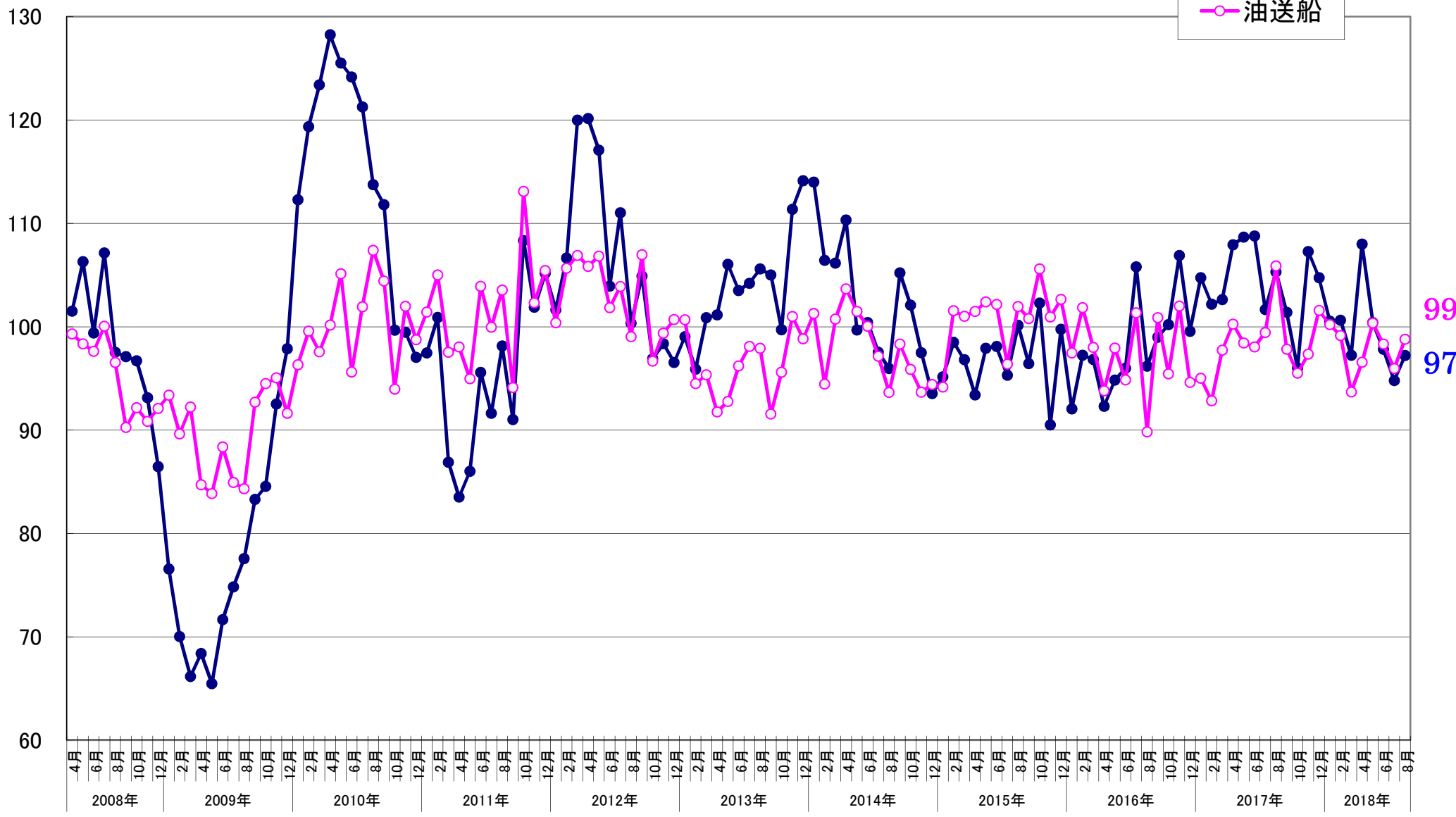
- 貨物船
- 油送船



比率(%)

輸送実績の推移<前年同月対比>

- 貨物船
- 油送船



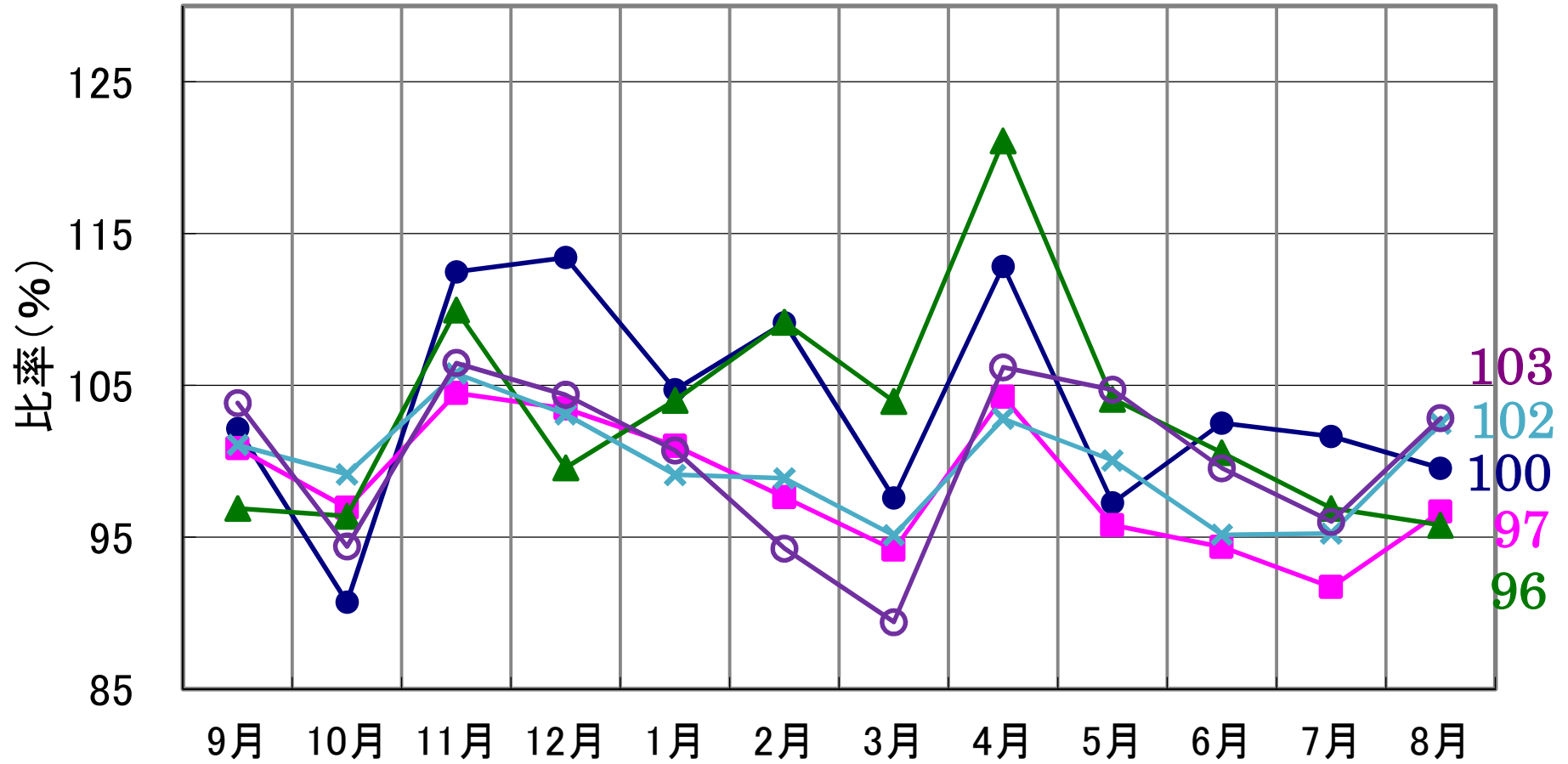
99

97



# 【貨物船】 主要品目の輸送実績の推移<前年同月対比>

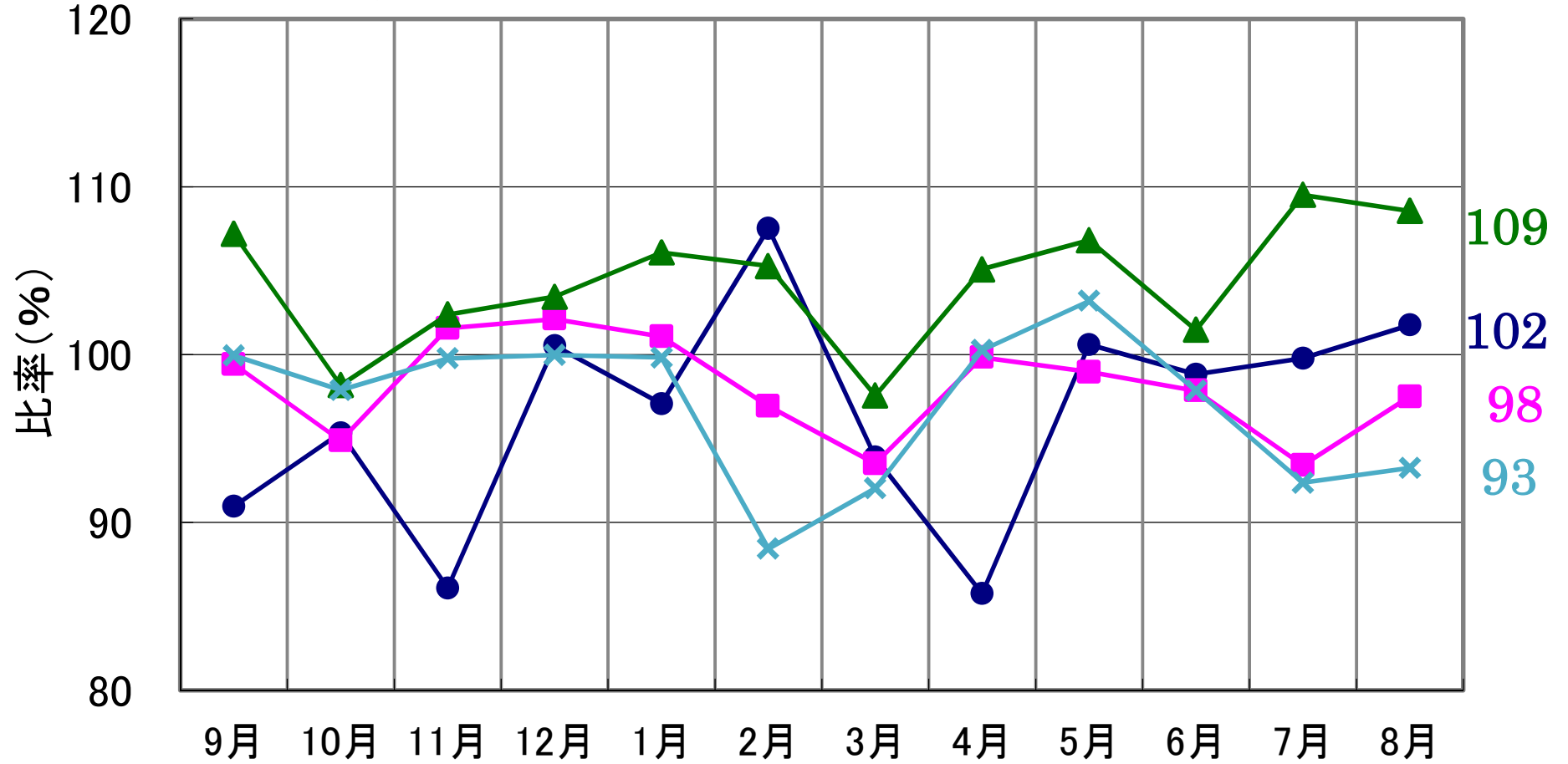
● 鉄鋼    ■ 原料    ▲ 雑貨    × 自動車    ○ セメント



## 2018年8月分

【油送船】 主要品目の輸送実績の推移<前年同月対比>

● 黒油      ■ 白油      ▲ ケミカル      × 特タン船



2018年8月分