

内航海運における輸送動向調査結果について[2018.11]

内航海運の貨物船・油送船の主要元請オペレータ 60 社における輸送量（内航輸送量全体の 80%以上を占める）について、毎月末に調査を行っている。

2018 年 11 月末の調査結果は以下の通りとなった。

貨物船の概要

2018 年 11 月（実績値）における貨物船の輸送量は、19,759 千トンで前年同月比 101%、前月比で 99%となっている。

前月に続き生産の挽回や天候の回復により順調な輸送が見られた。

輸送主要品目別に前年同月比を見ると、

鉄鋼は 105%。堅調な需要があるなか好天が続いたことから輸送は順調であり増加が見られた。

原料は 102%。石灰石やスラグの需要が底堅く増加が見られた。

燃料は 88%。石炭火力以外の他電源への需要が高まっているほか、石炭火力発電所の定修やトラブル等で輸送は低水準となった。

紙・パルプは 96%。前月は回復が見られたが、新聞用紙等需要の低さからマイナスとなった。

雑貨は 93%。前年比減少は、前年 10 月に台風による輸送障害が発生、次月への繰り越しの貨物が多く見られたことによる反動減。

北海道から玉葱等の輸送が底堅い。気温の上昇で冬物製品の出遅れが見られた。

コンテナについては、水島港から神戸港や大阪南港向けに西日本豪雨で発生した瓦礫の輸送が引き続き見られた。

自動車は 106%。前年は自動車メーカーの検査不備による出荷停止が見られた。本年はモデルチェンジ車の好調な販売が見られたため増加した。

セメントは 100%。好天により前年並みの高水準の輸送レベルとなった。

油送船の概要

2018年11月（実績値）における油送船の輸送量は、10,099千kl・千トンで前年同月比94%、前月比で98%となっている。好天が続いたことにより輸送面に関しては順調であった一方、東日本以北の地域を中心に気温が高温で推移したこともあり、電力や灯油等の需要に低迷が見られたため、輸送は前年水準を割り込んだ。

黒油は98%。ボンドバンカーやA重油の需要は好調である一方、気温の上昇により電力向けC重油の需要や製油所間転送の需要は減少が見られた。

白油（ガソリン・灯油・軽油）は91%。例年であれば動き出すはずの灯油が、気温の上昇により在庫が減らなかったため、荷動きが低調であった。

ケミカルは105%。プラントの定修が終了した。キシレンの輸送が好調であった。

高圧液化は96%。エチレンや液体アンモニアは増加が見られたが、LPGの一次基地への転送並びに大口需要家向けの輸送が減少したため、全体を押し下げた。

高温液体は78%。アスファルトは、12月の値下げを見越して需要家の買い控えが見られたため減少した。硫黄やその他の高温液体の輸送量も減少したため、全体では前年比で大きく減少した。

耐腐食は94%。硫酸はほとんどが輸出向けとなっており、さらに苛性ソーダやその他腐食性液体も減少したため、前年の輸送量を割り込んだ。

【貨物船】内航輸送主要元請オペ(2018年11月分)輸送実績推移表

単位:千トン

分類	月	12	1	2	3	4	5	6	7	8	9	10	11	12~11月累計
	回答社数	40	40	40	40	40	40	40	40	40	40	40	40	40
鉄鋼 14社	当年	3,817	3,562	3,587	3,769	4,020	3,773	3,651	3,643	3,370	3,356	4,107	4,026	44,681
	前年	3,365	3,402	3,287	3,862	3,562	3,879	3,561	3,584	3,386	3,478	3,250	3,821	42,439
	前年対比	1.13	1.05	1.09	0.98	1.13	0.97	1.03	1.02	1.00	0.96	1.26	1.05	1.05
	(前月比)	—	(0.93)	(1.01)	(1.05)	(1.07)	(0.94)	(0.97)	(1.00)	(0.93)	(1.00)	(1.22)	(0.98)	—
原料 (石灰石、スラグ等) 21社	当年	5,018	4,571	4,362	4,679	4,463	4,521	4,455	4,436	4,571	4,675	4,819	4,866	55,435
	前年	4,850	4,525	4,467	4,969	4,282	4,719	4,722	4,837	4,729	4,706	4,614	4,787	56,207
	前年対比	1.03	1.01	0.98	0.94	1.04	0.96	0.94	0.92	0.97	0.99	1.04	1.02	0.99
	(前月比)	—	(0.91)	(0.95)	(1.07)	(0.95)	(1.01)	(0.99)	(1.00)	(1.03)	(1.02)	(1.03)	(1.01)	—
燃料 (石炭、コークス) 14社	当年	1,304	1,132	1,121	1,504	1,141	1,207	1,145	1,054	1,085	1,066	1,296	1,234	14,287
	前年	1,262	1,291	1,196	1,228	1,067	1,035	1,284	1,322	1,390	1,334	1,293	1,405	15,107
	前年対比	1.03	0.88	0.94	1.22	1.07	1.17	0.89	0.80	0.78	0.80	1.00	0.88	0.95
	(前月比)	—	(0.87)	(0.99)	(1.34)	(0.76)	(1.06)	(0.95)	(0.92)	(1.03)	(0.98)	(1.22)	(0.95)	—
紙・パルプ 9社	当年	209	192	181	217	205	194	219	190	188	182	215	218	2,410
	前年	231	215	188	224	217	204	214	201	201	195	194	226	2,510
	前年対比	0.91	0.89	0.96	0.97	0.95	0.95	1.02	0.94	0.94	0.94	1.11	0.96	0.96
	(前月比)	—	(0.92)	(0.94)	(1.20)	(0.95)	(0.95)	(1.13)	(0.87)	(0.99)	(0.97)	(1.18)	(1.01)	—
雑貨 (一般雑貨、コンテナ等) 21社	当年	2,290	2,010	2,069	2,227	2,419	2,160	2,278	2,310	2,037	2,162	2,399	2,364	26,725
	前年	2,299	1,932	1,895	2,142	1,997	2,075	2,265	2,384	2,126	2,221	2,251	2,530	26,119
	前年対比	1.00	1.04	1.09	1.04	1.21	1.04	1.01	0.97	0.96	0.97	1.07	0.93	1.02
	(前月比)	—	(0.88)	(1.03)	(1.08)	(1.09)	(0.89)	(1.05)	(1.01)	(0.88)	(1.06)	(1.11)	(0.99)	—
自動車 12社	当年	3,859	3,632	4,407	4,878	4,274	3,476	4,114	4,036	3,282	4,126	4,438	4,267	48,789
	前年	3,744	3,665	4,456	5,129	4,157	3,474	4,323	4,237	3,203	4,228	3,862	4,034	48,511
	前年対比	1.03	0.99	0.99	0.95	1.03	1.00	0.95	0.95	1.02	0.98	1.15	1.06	1.01
	(前月比)	—	(0.94)	(1.21)	(1.11)	(0.88)	(0.81)	(1.18)	(0.98)	(0.81)	(1.26)	(1.08)	(0.96)	—
セメント 12社	当年	2,711	2,265	2,325	2,434	2,305	2,463	2,515	2,576	2,491	2,557	2,713	2,784	30,140
	前年	2,597	2,249	2,467	2,722	2,171	2,352	2,527	2,682	2,423	2,482	2,494	2,777	29,943
	前年対比	1.04	1.01	0.94	0.89	1.06	1.05	1.00	0.96	1.03	1.03	1.09	1.00	1.01
	(前月比)	—	(0.84)	(1.03)	(1.05)	(0.95)	(1.07)	(1.02)	(1.02)	(0.97)	(1.03)	(1.06)	(1.03)	—
貨物船 合計 40社	当年	19,207	17,364	18,051	19,707	18,828	17,793	18,377	18,244	17,025	18,124	19,987	19,759	222,467
	前年	18,348	17,279	17,957	20,276	17,453	17,737	18,897	19,249	17,457	18,644	17,958	19,579	220,835
	前年対比	1.05	1.00	1.01	0.97	1.08	1.00	0.97	0.95	0.98	0.97	1.11	1.01	1.01
	(前月比)	—	(0.90)	(1.04)	(1.09)	(0.96)	(0.95)	(1.03)	(0.99)	(0.93)	(1.06)	(1.10)	(0.99)	—

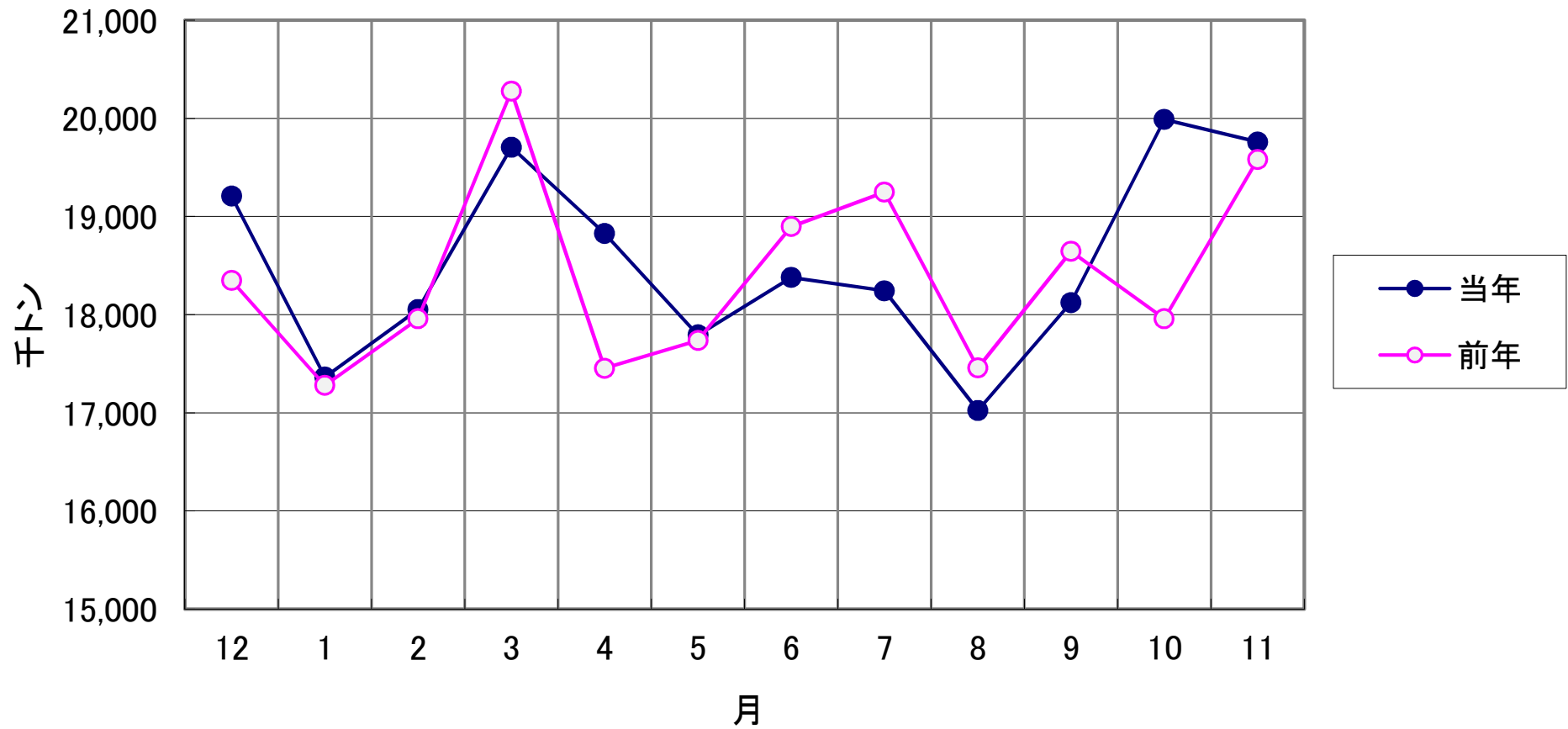
※ 2017(平成29)年4月実績より対象事業者を追加した。それに伴い、2017年3月以前の「雑貨」、「自動車」及び「合計」値が変更となっている。

【油送船】内航輸送主要元請才ペ(2018年11月分)輸送実績推移表

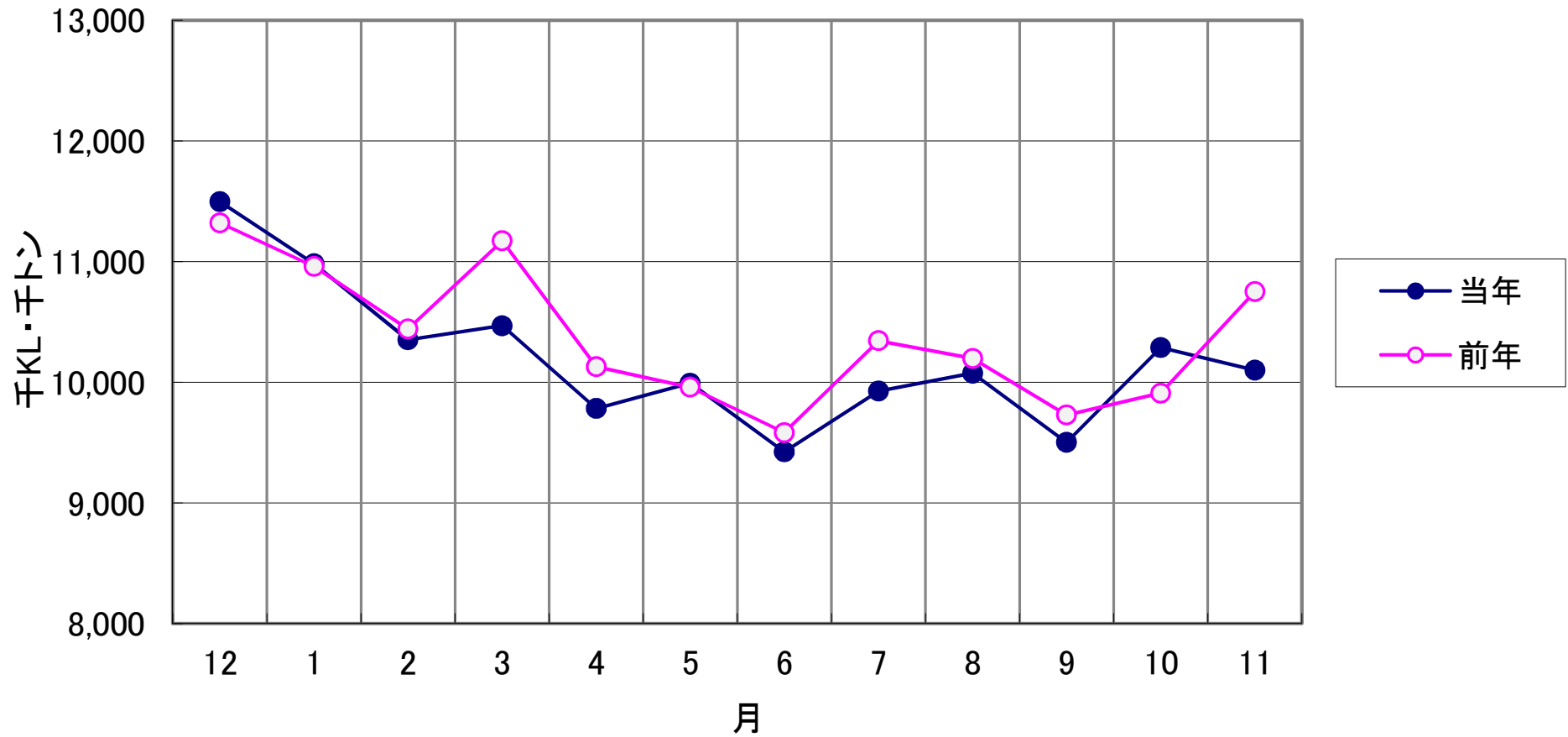
単位:千KL・千トン

分類	月	12	1	2	3	4	5	6	7	8	9	10	11	12~11月累計
	回答社数	29	29	29	29	28	28	28	28	28	28	28	28	28
黒油	当年	2,910	2,807	2,815	2,641	2,276	2,276	2,179	2,512	2,418	2,265	2,432	2,463	29,995
	前年	2,895	2,892	2,618	2,813	2,654	2,263	2,205	2,518	2,376	2,322	2,313	2,511	30,379
16社	前年対比	1.01	0.97	1.08	0.94	0.86	1.01	0.99	1.00	1.02	0.98	1.05	0.98	0.99
	(前月比)	—	(0.96)	(1.00)	(0.94)	(0.86)	(1.00)	(0.96)	(1.15)	(0.96)	(0.94)	(1.07)	(1.01)	—
白油	当年	6,572	6,208	5,822	5,951	5,643	5,854	5,564	5,550	5,804	5,511	5,990	5,772	70,241
	前年	6,436	6,142	6,007	6,365	5,652	5,915	5,686	5,941	5,953	5,654	5,850	6,337	71,938
12社	前年対比	1.02	1.01	0.97	0.94	1.00	0.99	0.98	0.93	0.98	0.97	1.02	0.91	0.98
	(前月比)	—	(0.94)	(0.94)	(1.02)	(0.95)	(1.04)	(0.95)	(1.00)	(1.05)	(0.95)	(1.09)	(0.96)	—
ケミカル	当年	760	759	683	723	748	764	685	785	784	691	743	758	8,884
	前年	735	716	649	741	712	715	676	717	723	704	667	719	8,473
13社	前年対比	1.03	1.06	1.05	0.98	1.05	1.07	1.01	1.10	1.09	0.98	1.11	1.05	1.05
	(前月比)	—	(1.00)	(0.90)	(1.06)	(1.03)	(1.02)	(0.90)	(1.15)	(1.00)	(0.88)	(1.07)	(1.02)	—
高压液化 (LPG、塩ビモノマー等)	当年	665	657	520	579	583	588	502	532	537	505	550	585	6,802
	前年	658	637	625	658	614	544	511	600	592	542	562	609	7,152
13社	前年対比	1.01	1.03	0.83	0.88	0.95	1.08	0.98	0.89	0.91	0.93	0.98	0.96	0.95
	(前月比)	—	(0.99)	(0.79)	(1.11)	(1.01)	(1.01)	(0.86)	(1.06)	(1.01)	(0.94)	(1.09)	(1.06)	—
高温液体 (アスファルト、硫黄等)	当年	127	97	81	118	97	116	87	114	105	110	104	94	1,251
	前年	126	111	111	145	90	118	121	122	113	103	105	120	1,386
7社	前年対比	1.01	0.87	0.73	0.81	1.07	0.99	0.72	0.94	0.93	1.06	0.98	0.78	0.90
	(前月比)	—	(0.76)	(0.84)	(1.45)	(0.82)	(1.20)	(0.75)	(1.31)	(0.92)	(1.04)	(0.95)	(0.91)	—
耐腐食 (硫酸、苛性ソーダ等)	当年	462	454	430	456	435	395	404	431	428	419	468	427	5,209
	前年	471	462	431	449	407	403	384	446	442	402	413	454	5,163
13社	前年対比	0.98	0.98	1.00	1.02	1.07	0.98	1.05	0.97	0.97	1.04	1.13	0.94	1.01
	(前月比)	—	(0.98)	(0.95)	(1.06)	(0.95)	(0.91)	(1.02)	(1.07)	(0.99)	(0.98)	(1.12)	(0.91)	—
油送船 合計	当年	11,497	10,982	10,352	10,468	9,781	9,993	9,422	9,926	10,076	9,501	10,286	10,099	122,383
	前年	11,320	10,960	10,440	11,172	10,130	9,958	9,582	10,343	10,198	9,728	9,910	10,750	124,490
28社	前年対比	1.02	1.00	0.99	0.94	0.97	1.00	0.98	0.96	0.99	0.98	1.04	0.94	0.98
	(前月比)	—	(0.96)	(0.94)	(1.01)	(0.93)	(1.02)	(0.94)	(1.05)	(1.02)	(0.94)	(1.08)	(0.98)	—

内航輸送主要元請オペ【貨物船】 輸送実績の推移



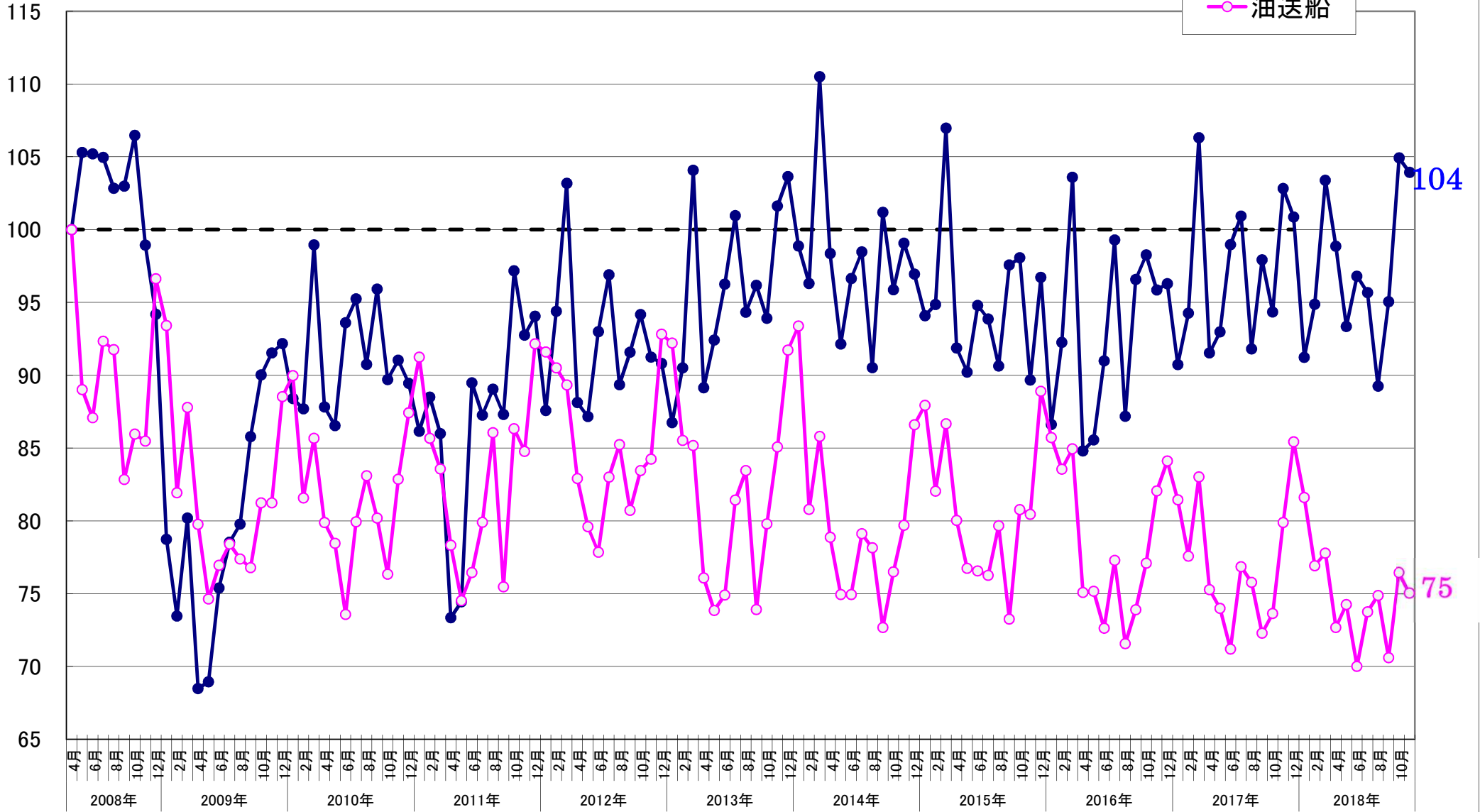
内航輸送主要元請オペ【油送船】 輸送実績の推移



指数
2008年4月=100

輸送実績の推移<輸送量>(指数表示)

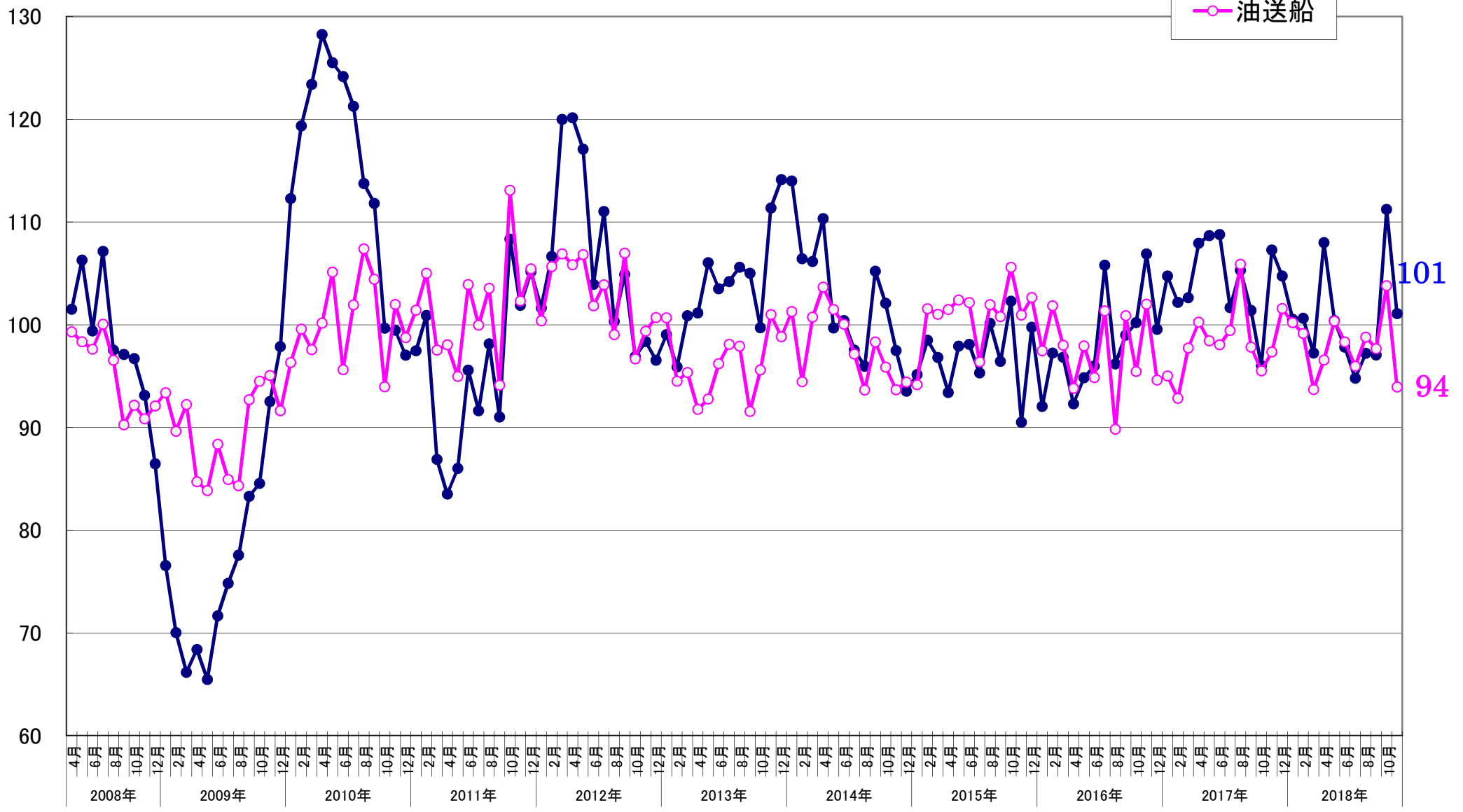
- 貨物船
- 油送船



比率(%)

輸送実績の推移<前年同月対比>

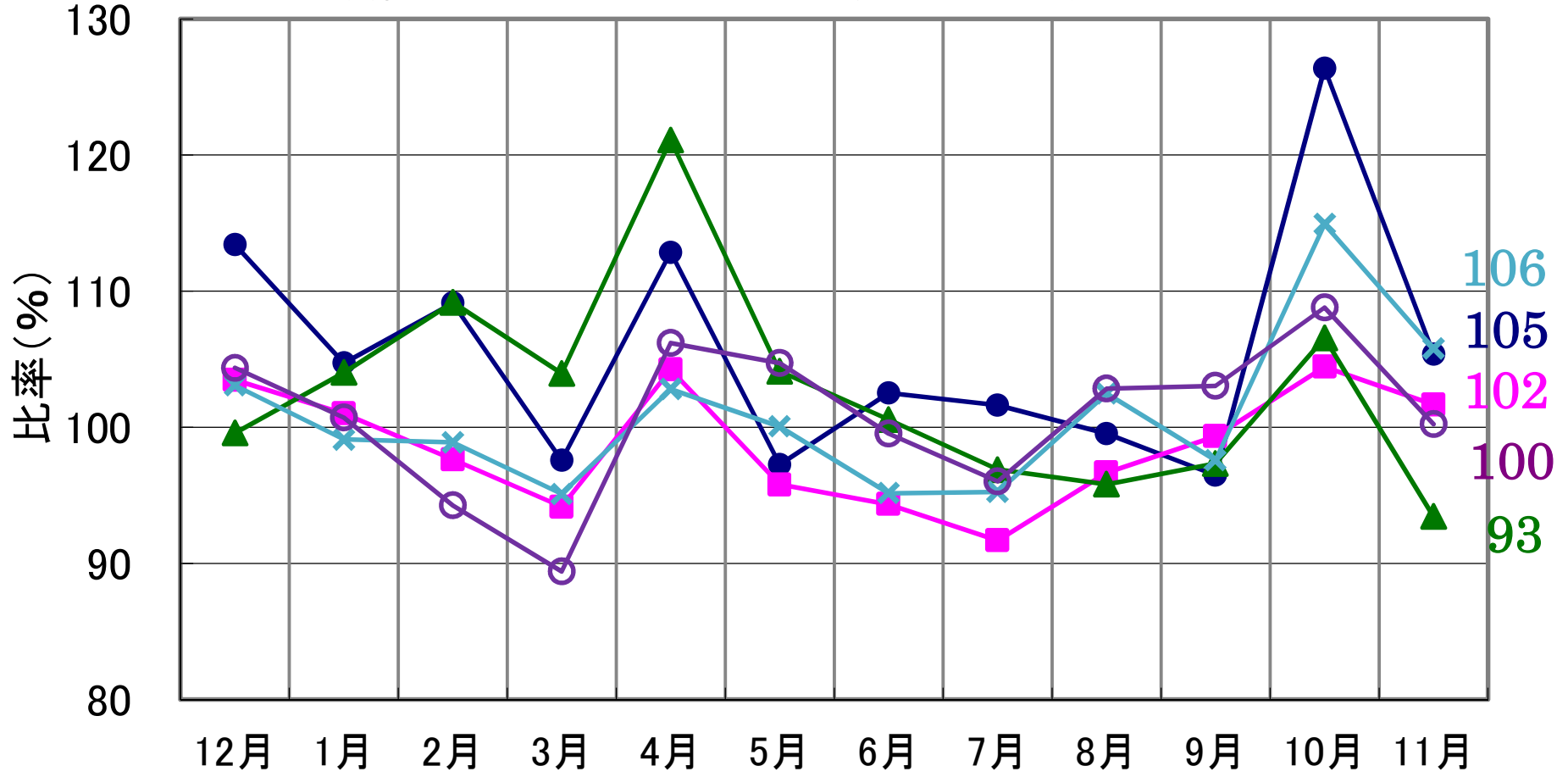
- 貨物船
- 油送船



101
94

【貨物船】 主要品目の輸送実績の推移<前年同月対比>

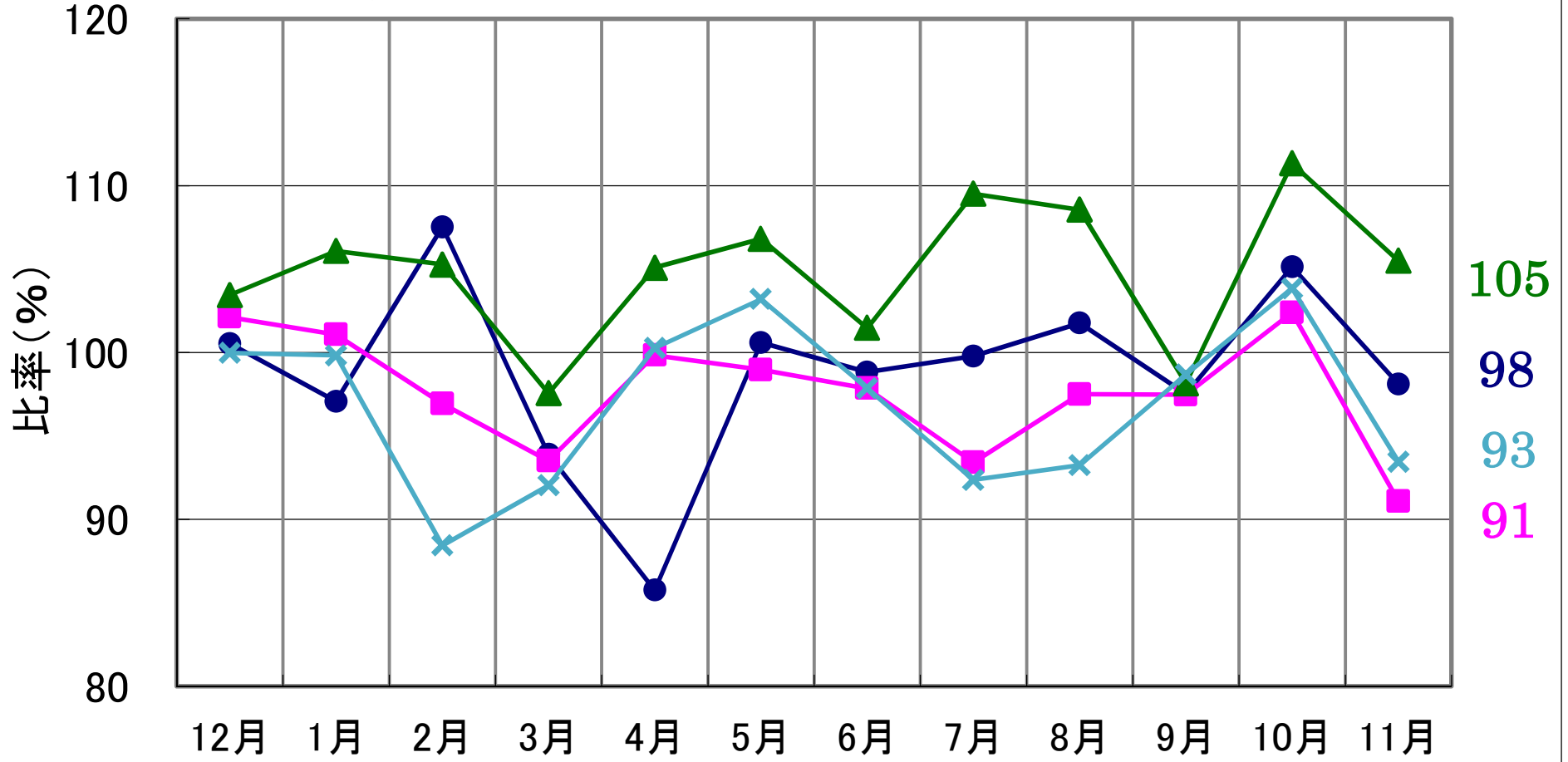
● 鉄鋼 ■ 原料 ▲ 雑貨 × 自動車 ○ セメント



2018年11月分

【油送船】 主要品目の輸送実績の推移<前年同月対比>

● 黒油 ■ 白油 ▲ ケミカル × 特タン船



2018年11月分