

# 平成 26 年度輸送実績の概況

平成 26 年度における内航輸送量の合計は、前年度比 2.6%減少の 4 億 744 万 3 千トン/kl となった。

貨物船による輸送量は、前年度比 2.4%減の 2 億 6 千 133 万 8 千トンとなった。自動車の消費税増税後の販売不振が大きい。鋼材が 0.8%増加。自動車向けや建設向け需要の落ち込みが見られたが、造船向けの需要が落ち込みをカバーしたため微増。

原料が 4.7%減少。主力の石灰石はセメント用が主であるが建設や土木工事の落ち込みから減少した。

燃料が 6.5%増加。石炭は原発不稼働に伴う火力発電所向けの需要により増加が見られた。

紙・パルプが 9.1%減少。新聞用紙の販売不振等に加えて、荷主メーカーの生産調整による休転期間が響いた。

雑貨が 0.3%減少。消費税増税の影響で輸送量は微減であるが、各船社の大型 RORO 船の投入により前年と同レベルの輸送量を維持した。

自動車が 4.9%減少。6 月まで消費税増税に伴う駆け込み需要の積み残し輸送が見られたが、その後は国内販売の低迷から前年を割り込んだ。

セメントが 0.7%減少。前半は官需・民需による輸送に支えられたものの、後半は例年に比べて需要が減少した。一方で、前年の秋は台風による輸送障害の影響が大きかったが、本年はそのような輸送障害も比較的少なかった結果、微減となった。

そのほか、穀物・肥料・飼料は 9.7%減少、機械・プラントが 6.5%減少、砂・砂利・石材は 10.0%減少となった。

油送船による輸送量は、前年度比 3.0%減少の 1 億 4 千 610 万 5 千トン/kl となり、黒油が 10.7%減少、白油が 1.6%増加、油脂が 1.3%減少、ケミカルが 6.8%減少、特タン船が 1.1%の増加となった。

油送船全体では、高度化法の影響による製油所間転送が見られた。

黒油は電力需要の伸び悩みや LNG や石炭などの他燃料へのシフトで減少した。白油はガソリン販売の不振等の影響で需要は減少傾向にあるが、灯油の備蓄輸送や転送需要が輸送量を下支えた。ケミカルは消費税増税後の内需の減少や市況悪化、工場の定期修理などの影響で減少。特タン船は、荷主メーカー工場の定期修理が長引いたことでイレギュラーな輸送が発生した結果、増加となった。

[参考]	関連業界の動向 (各荷主協会・各省庁資料による)								
	平成25年度			平成26年度			増減率		
	上期	下期	年度計	上期	下期	年度計	前年同期比	前期比	前年度比
<b>鉄 鋼</b>	(千t)			(千t)			(%)	(%)	(%)
粗鋼生産量	55,818	55,706	111,524	55,563	54,282	109,845	97.4%	97.7%	98.5%
粗鋼見掛消費	35,481	37,827	73,308	36,833	35,129	71,962	92.9%	95.4%	98.2%
<b>石 灰 石</b>	(千t)			(千t)			(%)	(%)	(%)
生産量	73,248	75,571	148,819	73,675	73,951	147,626	97.9%	100.4%	99.2%
国内出荷	70,587	73,257	143,844	70,910	71,744	142,654	97.9%	101.2%	99.2%
<b>製 紙</b>	(千t)			(千t)			(%)	(%)	(%)
紙・板紙国内出荷	12,658	13,192	25,850	12,311	12,735	25,046	97.3%	93.3%	96.9%
新聞用紙出荷	1,580	1,636	3,216	1,533	1,548	3,081	97.0%	93.7%	95.8%
<b>自 動 車</b>	(千台)			(千台)			(%)	(%)	(%)
国内生産台数	4,744	5,169	9,913	4,783	4,808	9,591	100.8%	92.5%	96.8%
国内販売台数	2,545	3,147	5,692	2,474	2,823	5,297	97.2%	78.6%	93.1%
<b>セメント</b>	(千t)			(千t)			(%)	(%)	(%)
国内生産	30,025	32,368	62,393	30,109	31,030	61,139	100.3%	93.0%	98.0%
国内販売	22,500	24,454	46,954	22,344	22,704	45,048	99.3%	91.4%	95.9%
<b>石 油 製 品</b>	(千kl)			(千kl)			(%)	(%)	(%)
燃料油内需量	89,245	104,414	193,659	82,882	100,115	182,997	92.9%	79.4%	94.5%

\* 粗鋼見掛消費量は、国内出荷量をさす。「生産」+「輸入」-「輸出」

# 2014(平成26)年度【下期】 輸送実績（1号票集計結果表）

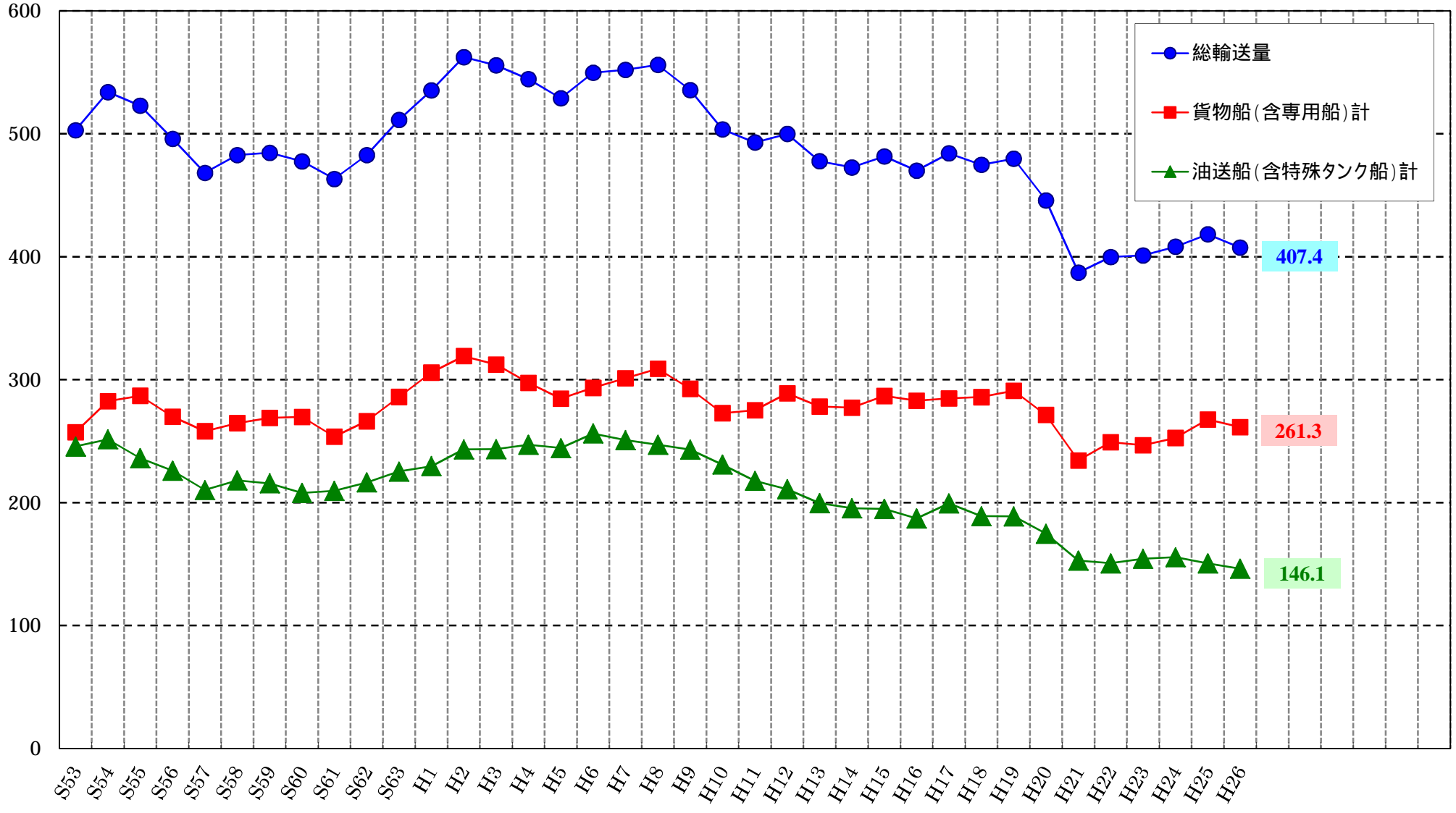
（単位：千トン、千kl（一般タンカー））

大分類	品目	2013(平成25)年度			2014(平成26)年度			前年度 下期比 (%) (C/A)	前年度 合計比 (%) (D/B)
		上期	下期 (A)	合計 (B)	上期	下期 (C)	合計 (D)		
鋼材	鋼材（一般鋼材）	23,522	24,650	48,172	24,505	24,067	48,572	97.6%	100.8%
	鋼材（容積材）	133	126	259	104	156	260	123.8%	100.4%
	計	23,655	24,776	48,431	24,609	24,223	48,832	97.8%	100.8%
原料	石灰石	21,146	20,946	42,092	19,275	19,826	39,101	94.7%	92.9%
	非金属鉱	1,064	1,209	2,273	1,307	1,376	2,683	113.8%	118.0%
	金属鉱	1,560	1,592	3,152	1,568	1,561	3,129	98.1%	99.3%
	スラグ	3,650	4,160	7,810	3,542	3,606	7,148	86.7%	91.5%
	その他原材料	7,226	6,878	14,104	7,162	6,928	14,090	100.7%	99.9%
計	34,646	34,785	69,431	32,854	33,297	66,151	95.7%	95.3%	
燃料	石炭	5,462	5,447	10,909	5,458	6,311	11,769	115.9%	107.9%
	コークス	3,032	2,853	5,885	3,037	3,074	6,111	107.7%	103.8%
	計	8,494	8,300	16,794	8,495	9,385	17,880	113.1%	106.5%
穀物・肥料・飼料	穀物・飼料	3,059	2,947	6,006	2,833	2,481	5,314	84.2%	88.5%
	肥料	454	499	953	438	515	953	103.2%	100.0%
	りん鉱石	1	6	7	8	13	21		
	計	3,514	3,452	6,966	3,279	3,009	6,288	87.2%	90.3%
機械・プラント		326	384	710	328	336	664	87.5%	93.5%
紙・パルプ	木材	701	685	1,386	618	539	1,157	78.7%	83.5%
	紙	1,357	1,359	2,716	1,257	1,269	2,526	93.4%	93.0%
	パルプ	53	56	109	64	80	144	142.9%	132.1%
	計	2,111	2,100	4,211	1,939	1,888	3,827	89.9%	90.9%
雑貨	一般雑貨	7,692	7,997	15,689	7,781	8,092	15,873	101.2%	101.2%
	油脂類	2	2	4	2	2	4		
	コンテナ・塩	3,479	3,269	6,748	3,361	3,254	6,615	99.5%	98.0%
	アルミナ	743	867	1,610	704	774	1,478	89.3%	91.8%
	アルミナ	41	56	97	42	49	91	87.5%	93.8%
	非鉄金属	450	447	897	455	464	919	103.8%	102.5%
計	12,407	12,638	25,045	12,345	12,635	24,980	99.9%	99.7%	
自動車		24,178	27,487	51,665	24,152	24,969	49,121	90.8%	95.1%
セメント		18,727	20,184	38,911	19,119	19,538	38,657	96.8%	99.3%
砂・砂利・石材		2,881	2,607	5,488	2,627	2,311	4,938	88.6%	90.0%
貨物船 合計		130,939	136,713	267,652	129,747	131,591	261,338	96.3%	97.6%
一般タンカー	黒油	21,858	25,300	47,158	20,117	22,014	42,131	87.0%	89.3%
	白油	35,443	38,872	74,315	36,047	39,491	75,538	101.6%	101.6%
	油脂	461	448	909	448	449	897	100.2%	98.7%
	ケミカル	6,169	6,247	12,416	5,784	5,788	11,572	92.7%	93.2%
	計	63,931	70,867	134,798	62,396	67,742	130,138	95.6%	96.5%
特タン船		7,562	8,229	15,791	7,585	8,382	15,967	101.9%	101.1%
油送船 合計		71,493	79,096	150,589	69,981	76,124	146,105	96.2%	97.0%
総合計（貨物船 + 油送船）		202,432	215,809	418,241	199,728	207,715	407,443	96.2%	97.4%

注）末尾数値は四捨五入のため、合計欄と合致しないことがある

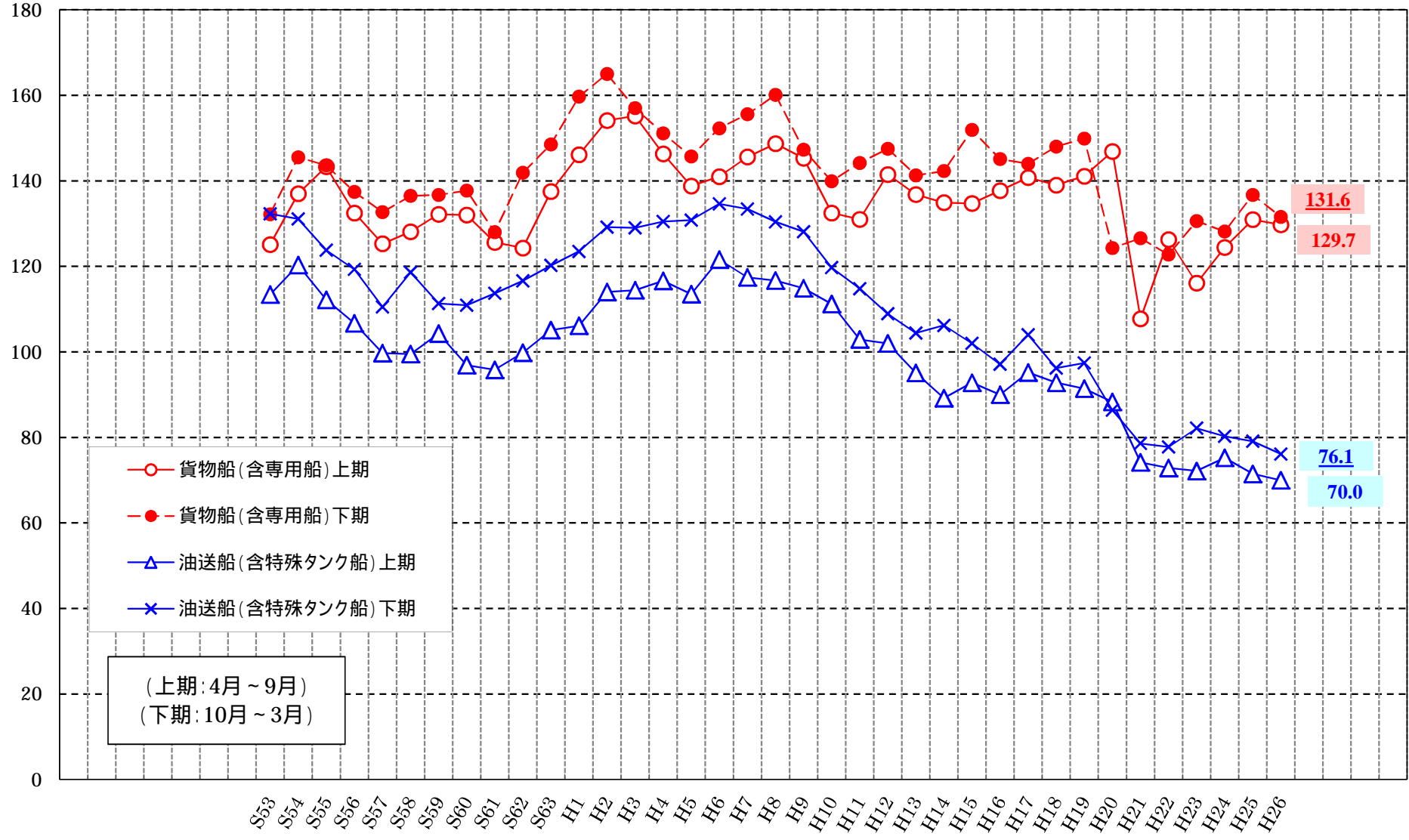
# 内航輸送実績推移

単位 貨物船:百万トン、一般タンカー:百万kl



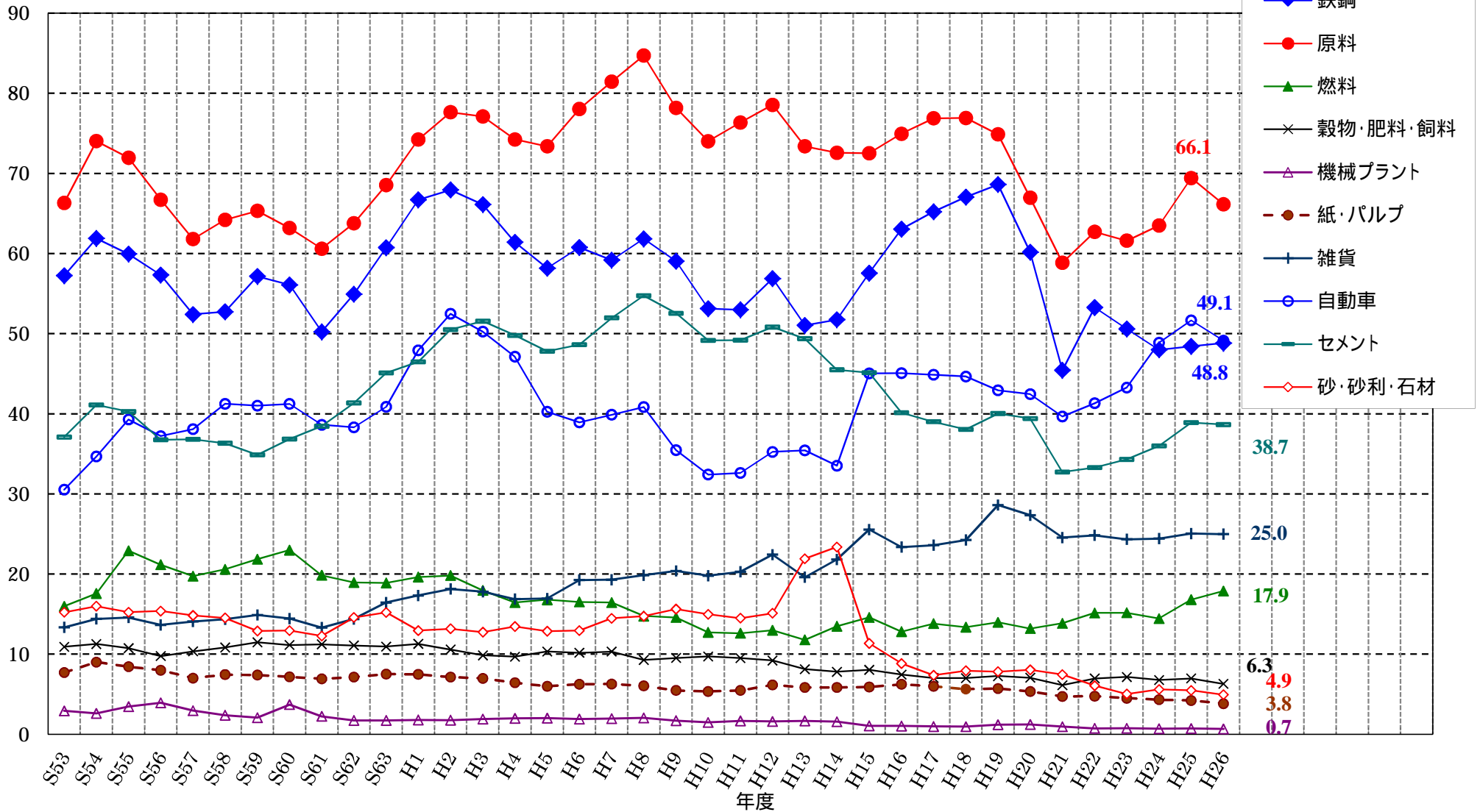
# 内航輸送実績推移(上・下期別)

単位 貨物船:百万トン、一般タンカー:百万kl



# 主要品目別(貨物船)の輸送実績推移(年度別)

単位 百万トン



# 主要品目別(油送船)の輸送実績推移(年度別)

単位 百万kl(特殊タンク船は百万トン)

