

内航海運における輸送動向調査結果について [2013.9]

2008年における米国の金融危機に端を発した景気後退の煽りを受け、日本経済は悪化し、それに伴って国内の海上荷動量は減少しましたが、景気回復の兆しが見られる中であっても、内航海運の輸送量は依然として低迷を続けています。

その実態を把握する目的で、内航海運の貨物船・油送船の主要元請オペレータ 60社における輸送量（内航輸送量全体の80%以上を占める）について、毎月末に調査を行っています。

2013年8月末の調査結果は以下の通りです。

<概要>

1. 貨物船の輸送量は、2008年10月を境に急速に減少し、2009年3～5月に掛けて前年同月比は60%台の低い水準まで落ち込みましたが、2009年10月にはリーマンショック直前の輸送量に対する比率は80%台まで回復しました。

その後、2011年3月に発生した東日本大震災の影響を受けて再び減少に転じました。2011年10月以降は2010年の水準で推移したものの、2012年10月には12ヶ月ぶりに前年同月比を下回る97%となっています。

これは、貨物の主な輸送品目であり、高水準で推移していた自動車の輸送量が、2012年9月のエコカー補助金終了に伴い減少したことなどが影響しています。他方、復興需要や民需などの高まりから、原料（石灰石等）及びセメントの輸送量は前年同月比で増加、燃料（石炭等）についても火力発電所向けの需要の高まりから増加しています。

なお、2013年7月（実績値）における貨物船の輸送量は19,099千トンとなり、前年同月比104%で前年を上回っています。輸送主要品目別の前年同月比は、鉄鋼が98%、原料が113%、雑貨が104%、自動車が97%、セメントが111%となっています。

2. タンカーの輸送量は、2008年8月から減少を始め、2009年4月には前年同月比で90%を割り込みました。

2011年6月には原発の不稼働に伴う電力向け需要の増大を反映して、黒油の輸送量増加が全体を押し上げたことから合計輸送量は前年を上回り、改善傾向が続いていましたが、2012年10月以降は、前年同月比を下回る結果が見受けられます。

なお、2013年7月（実績値）における油送船の輸送量は、10,958千klとなり、前年同月比98%で前年を下回っています。輸送品目別の前年同月比は、黒油が94%、白油が100%、ケミカルが101%、特タン船が99%となっています。

2013年 内航輸送主要元請オペ60社【貨物船】(前年同月対比)輸送実績推移表

単位(千トン)

分類	月	1	2	3	4	5	6	7	8	9	10	11	12	年累計
	回答社数	39	39	39	39	39	39	39						39
鉄鋼 15社	2013年	3,376	3,302	3,819	3,249	3,617	3,290	3,563						24,217
	2012年	3,612	3,629	4,111	3,672	3,560	3,540	3,638	3,541	3,502	3,732	3,260	3,360	43,155
	前年対比	0.93	0.91	0.93	0.88	1.02	0.93	0.98						0.56
原料 (石灰石等) 23社	2013年	4,569	4,446	5,038	4,620	5,118	5,102	5,262						34,155
	2012年	4,333	4,371	4,754	4,042	4,457	4,564	4,676	4,607	4,693	4,884	4,857	5,218	55,456
	前年対比	1.05	1.02	1.06	1.14	1.15	1.12	1.13						0.62
燃料 (石炭・コークス) 15社	2013年	933	896	1,056	934	1,113	1,161	1,087						7,180
	2012年	951	997	1,007	841	700	925	1,041	1,171	983	1,022	1,006	796	11,440
	前年対比	0.98	0.90	1.05	1.11	1.59	1.26	1.04						0.63
紙・パルプ 12社	2013年	228	221	229	227	221	215	226						1,567
	2012年	225	228	239	222	239	226	227	217	197	263	253	222	2,756
	前年対比	1.02	0.97	0.96	1.02	0.93	0.95	1.00						0.57
雑貨 21社	2013年	1,647	1,967	1,979	1,850	1,744	1,852	1,980						13,018
	2012年	1,597	1,783	1,864	1,862	1,745	1,779	1,905	1,821	1,844	1,964	1,874	1,864	21,902
	前年対比	1.03	1.10	1.06	0.99	1.00	1.04	1.04						0.59
自動車 10社	2013年	3,409	4,037	5,116	3,815	3,307	4,182	4,379						28,246
	2012年	3,607	4,662	5,310	4,029	3,680	4,331	4,503	3,400	3,856	3,666	3,531	3,258	47,833
	前年対比	0.95	0.87	0.96	0.95	0.90	0.97	0.97						0.59
セメント 13社	2013年	2,227	2,306	2,523	2,171	2,372	2,432	2,602						16,633
	2012年	2,258	2,209	2,302	2,028	2,133	2,284	2,346	2,145	2,277	2,307	2,518	2,510	27,317
	前年対比	0.99	1.04	1.10	1.07	1.11	1.06	1.11						0.61
貨物船計 合計 39社	2013年	16,389	17,175	19,759	16,866	17,493	18,234	19,099						125,015
	2012年	16,582	17,879	19,587	16,695	16,513	17,648	18,335	16,902	17,352	17,838	17,298	17,229	209,859
	前年対比	0.99	0.96	1.01	1.01	1.06	1.03	1.04						0.60

2013年 内航輸送主要元請才へ60社【油送船】（前年同月対比）輸送実績推移表

単位(千KL)

分類	月	1	2	3	4	5	6	7	8	9	10	11	12	年累計
	回答社数	29	29	29	29	29	29	29						29
黒油 20社	2013年	4,099	3,803	3,481	2,925	2,868	3,187	3,354						23,717
	2012年	4,029	4,261	3,962	3,628	3,542	3,390	3,564	3,842	3,731	3,618	3,437	4,121	45,127
	前年対比	1.02	0.89	0.88	0.81	0.81	0.94	0.94						0.53
白油 14社	2013年	6,496	6,036	6,253	5,670	5,499	5,332	5,880						41,166
	2012年	6,406	6,156	6,261	5,802	5,549	5,543	5,876	5,923	5,469	5,937	6,248	6,592	71,760
	前年対比	1.01	0.98	1.00	0.98	0.99	0.96	1.00						0.57
ケミカル 13社	2013年	726	657	707	694	644	585	681						4,695
	2012年	740	679	714	694	644	599	677	711	687	639	677	700	8,163
	前年対比	0.98	0.97	0.99	1.00	1.00	0.98	1.01						0.58
一般タンカー 24社	2013年	11,321	10,495	10,440	9,290	9,011	9,105	9,915						69,577
	2012年	11,175	11,096	10,937	10,124	9,736	9,532	10,117	10,476	9,887	10,194	10,363	11,413	125,050
	前年対比	1.01	0.95	0.95	0.92	0.93	0.96	0.98						0.56
高压液化 13社	2013年	601	547	530	501	507	520	555						3,762
	2012年	660	609	557	532	522	495	549	506	498	498	498	600	6,524
	前年対比	0.91	0.90	0.95	0.94	0.97	1.05	1.01						0.58
高温液体 7社	2013年	111	111	117	85	89	90	104						708
	2012年	108	113	127	99	92	78	112	109	116	142	127	113	1,337
	前年対比	1.03	0.98	0.92	0.86	0.97	1.15	0.93						0.53
耐腐食 12社	2013年	375	357	375	363	332	365	383						2,550
	2012年	383	362	400	403	362	371	393	379	363	396	350	365	4,528
	前年対比	0.98	0.99	0.94	0.90	0.92	0.98	0.97						0.56
特タン船 21社	2013年	1,087	1,015	1,022	949	928	976	1,043						7,020
	2012年	1,151	1,084	1,084	1,034	977	945	1,054	993	977	1,037	975	1,078	12,389
	前年対比	0.94	0.94	0.94	0.92	0.95	1.03	0.99						0.57
タンカー計 合計 29社	2013年	12,409	11,511	11,463	10,239	9,939	10,080	10,958						76,597
	2012年	12,326	12,180	12,022	11,158	10,713	10,477	11,171	11,470	10,863	11,231	11,338	12,490	137,439
	前年対比	1.01	0.95	0.95	0.92	0.93	0.96	0.98						0.56

2013年 内航輸送主要元請オペ60社（上期前年同期比）対比表

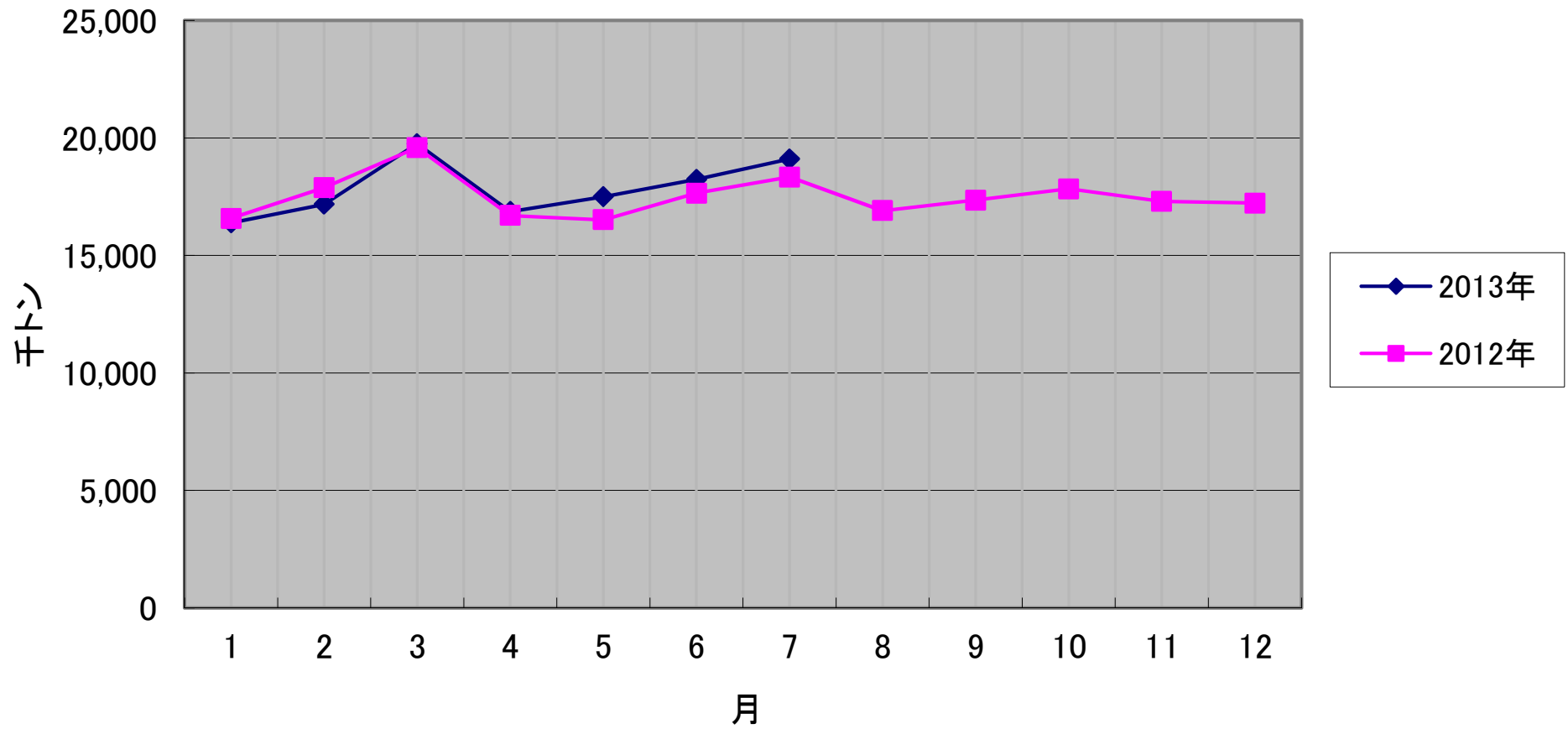
単位(千トン)

分類		上期 1月～6月
鉄鋼	2013年	20,654
	2012年	22,122
	前年対比	0.93
原料 (石灰石等)	2013年	28,893
	2012年	26,521
	前年対比	1.09
燃料 (石炭 ・コークス)	2013年	6,093
	2012年	5,421
	前年対比	1.12
紙・パルプ	2013年	1,341
	2012年	1,377
	前年対比	0.97
雑貨	2013年	11,038
	2012年	10,630
	前年対比	1.04
自動車	2013年	23,866
	2012年	25,619
	前年対比	0.93
セメント	2013年	14,031
	2012年	13,214
	前年対比	1.06
貨物船計	2013年	105,916
	2012年	104,905
	前年対比	1.01

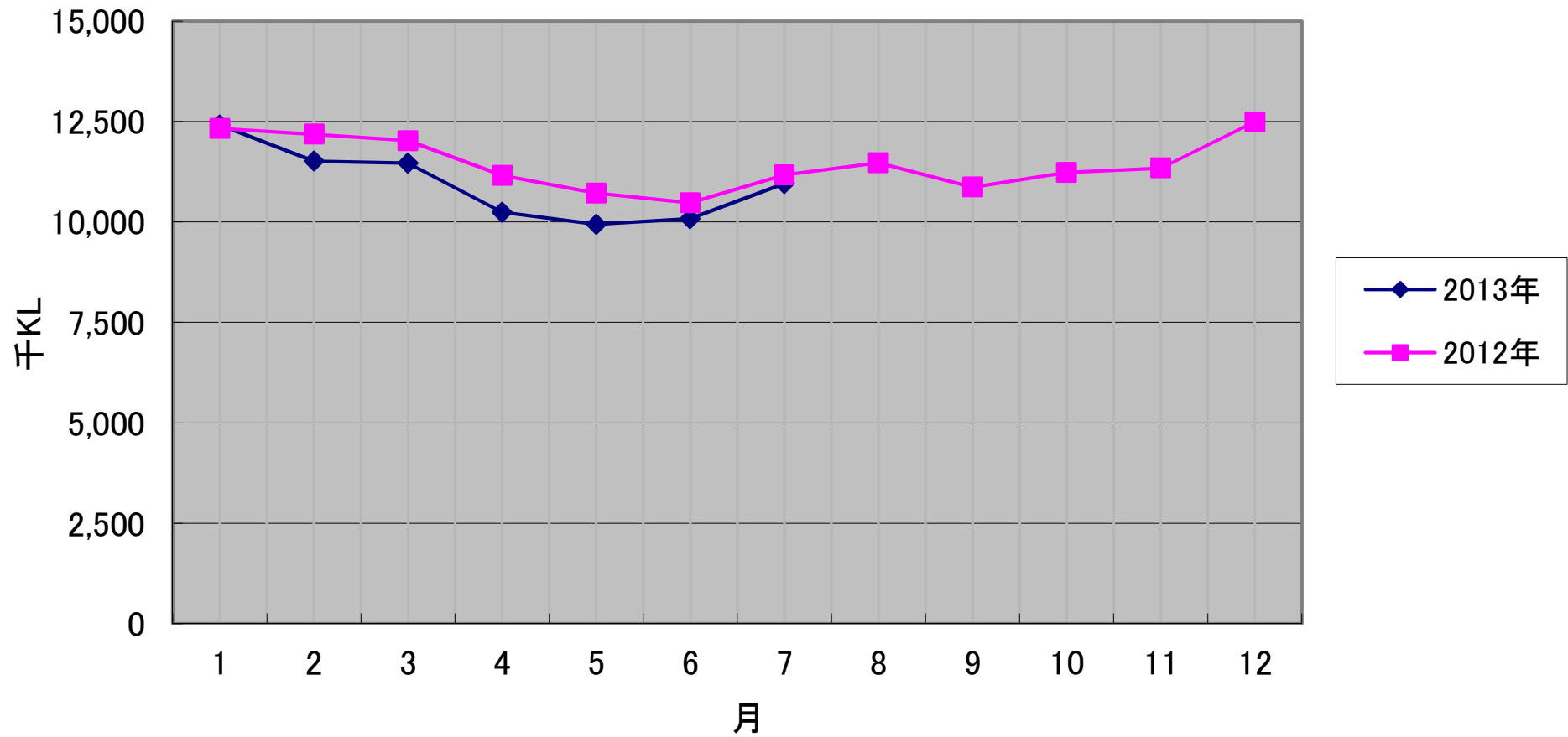
単位(千KL)

分類		上期 1月～6月
黒油	2013年	20,363
	2012年	22,813
	前年対比	0.89
白油	2013年	35,286
	2012年	35,716
	前年対比	0.99
ケミカル	2013年	4,013
	2012年	4,071
	前年対比	0.99
一般タンカー	2013年	59,662
	2012年	62,600
	前年比	0.95
高压液化	2013年	3,207
	2012年	3,376
	前年対比	0.95
高温液体	2013年	604
	2012年	618
	前年対比	0.98
耐腐食	2013年	2,167
	2012年	2,281
	前年対比	0.95
特タン船	2013年	5,977
	2012年	6,275
	前年対比	0.95
油送船計	2013年	65,639
	2012年	68,875
	前年対比	0.95

内航輸送主要元請オペ60社【貨物船】 輸送実績の推移



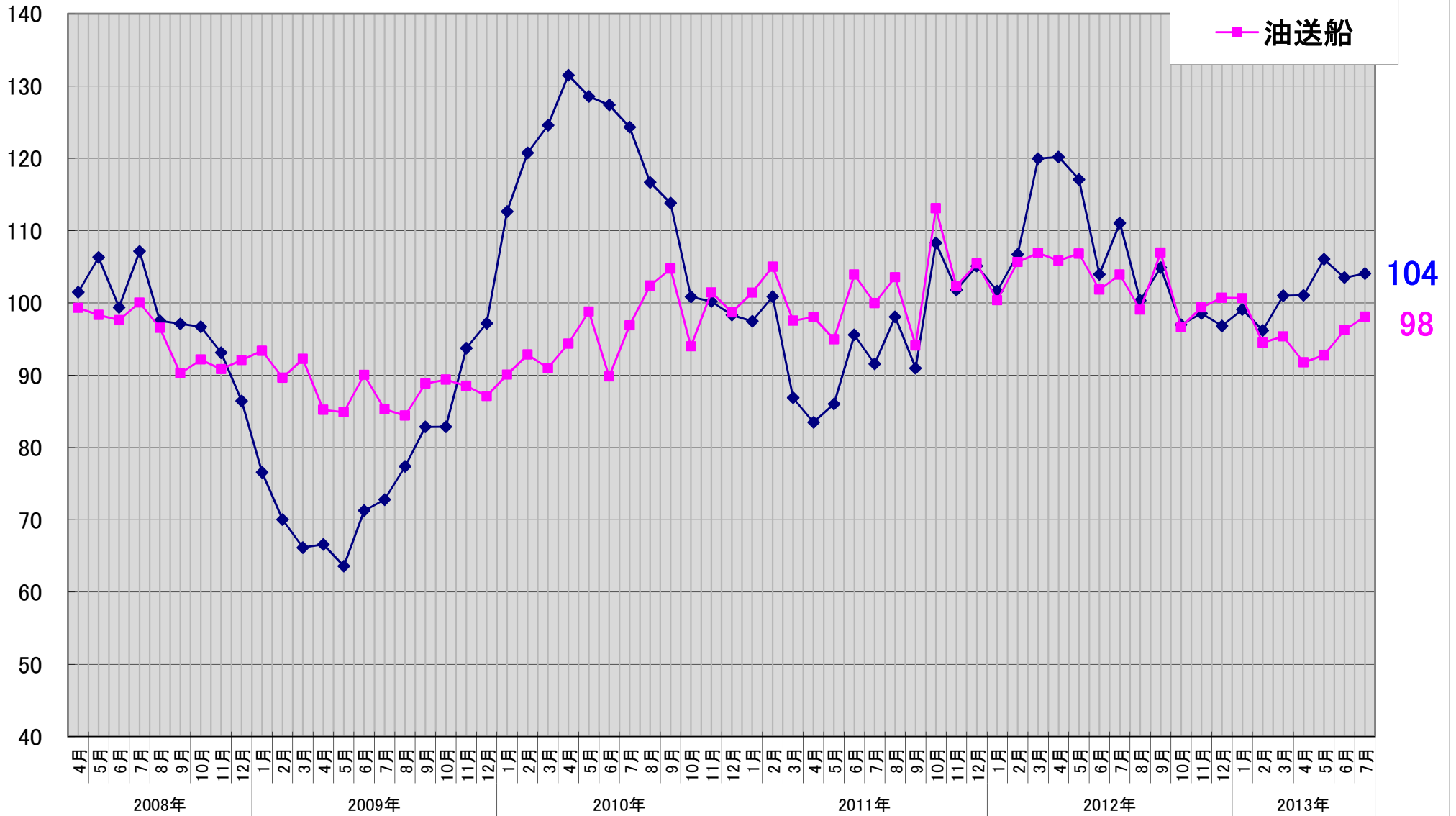
内航輸送主要元請オペ60社 【油送船】 輸送実績の推移



比率(%)

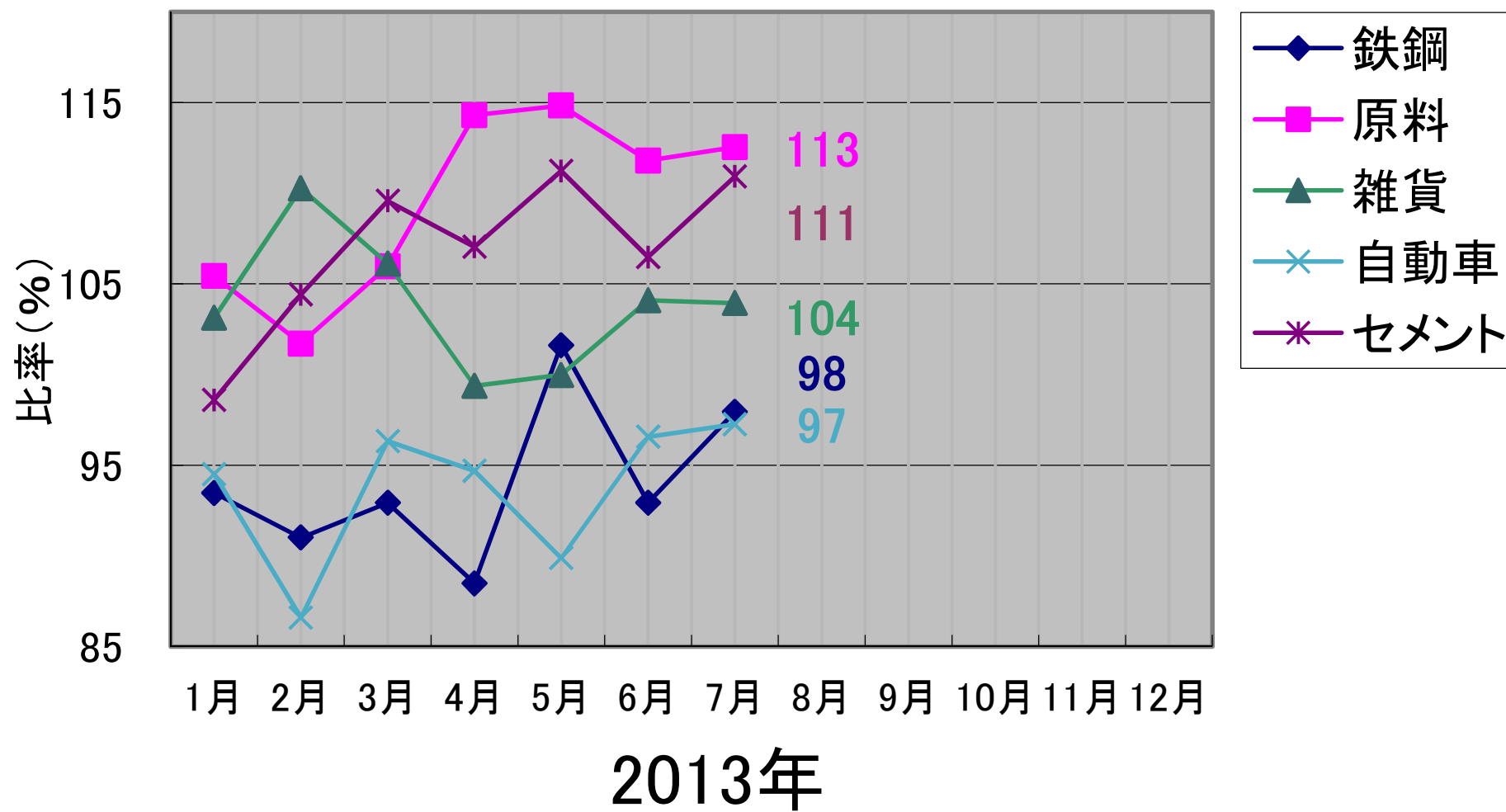
輸送実績の推移<前年同月対比>

- ◆ 貨物船
- 油送船



104
98

【貨物船】 主要品目の輸送実績の推移<前年同月対比>



【油送船】 主要品目の輸送実績の推移<前年同月対比>

