

内航海運における輸送動向調査結果について [2014.1]

2008年における米国の金融危機に端を発した景気後退の煽りを受け、日本経済は悪化し、それに伴って国内の海上荷動量は減少しました。

その実態を把握する目的で、内航海運の貨物船・油送船の主要元請オペレータ 60社における輸送量（内航輸送量全体の80%以上を占める）について、毎月末に調査を行っています。

2013年12月末の調査結果は以下の通りです。

<概要>

1. 貨物船の輸送量は、2008年10月を境に急速に減少し、2009年3～5月に掛けて前年同月比は60%台の低い水準まで落ち込みましたが、2009年10月にはリーマンショック直前の輸送量に対する比率は80%台まで回復しました。

2011年3月に発生した東日本大震災の影響を受けて再び減少に転じた後、回復の足取りに力強さを欠ける状態が続いていました。

鉄鋼は需要の回復が見られ2013年5月以来6ヶ月ぶりに、輸送量が前年同月比で増加しています。自動車は2012年9月のエコカー補助金終了に伴い、その後一年に亘り低迷していましたが、前年の反動増と消費税増税前の駆け込み需要で増加し、原料（石灰石等）はセメント需要の高まりを受けて増加傾向が続いています。

なお、2013年11月（実績値）における貨物船の輸送量は19,199千トンとなり、前年同月比111%で前年を上回っています。輸送主要品目別の前年同月比は、鉄鋼が111%、原料が107%、雑貨が103%、自動車が124%、セメントが114%となっています。

2. タンカーの輸送量は、2008年8月から減少を始め、2009年4月には前年同月比で90%を割り込みました。

2011年6月には原発の不稼働に伴う電力向け需要の増大を反映して、黒油の輸送量増加が全体を押し上げたことから合計輸送量は前年を上回り、改善傾向となりましたが、2012年10月以降は前年同月比を下回る結果が見受けられます。

なお、2013年11月（実績値）における油送船の輸送量は、11,450千kl、前年同月比101%となり、2013年1月以来10ヶ月ぶりに前年を上回る結果となっています。

輸送品目別の前年同月比は、黒油が102%、白油が100%、ケミカルが97%、特タン船が109%となっています。

2013年 内航輸送主要元請オペ60社【貨物船】(前年同月対比)輸送実績推移表

単位(千トン)

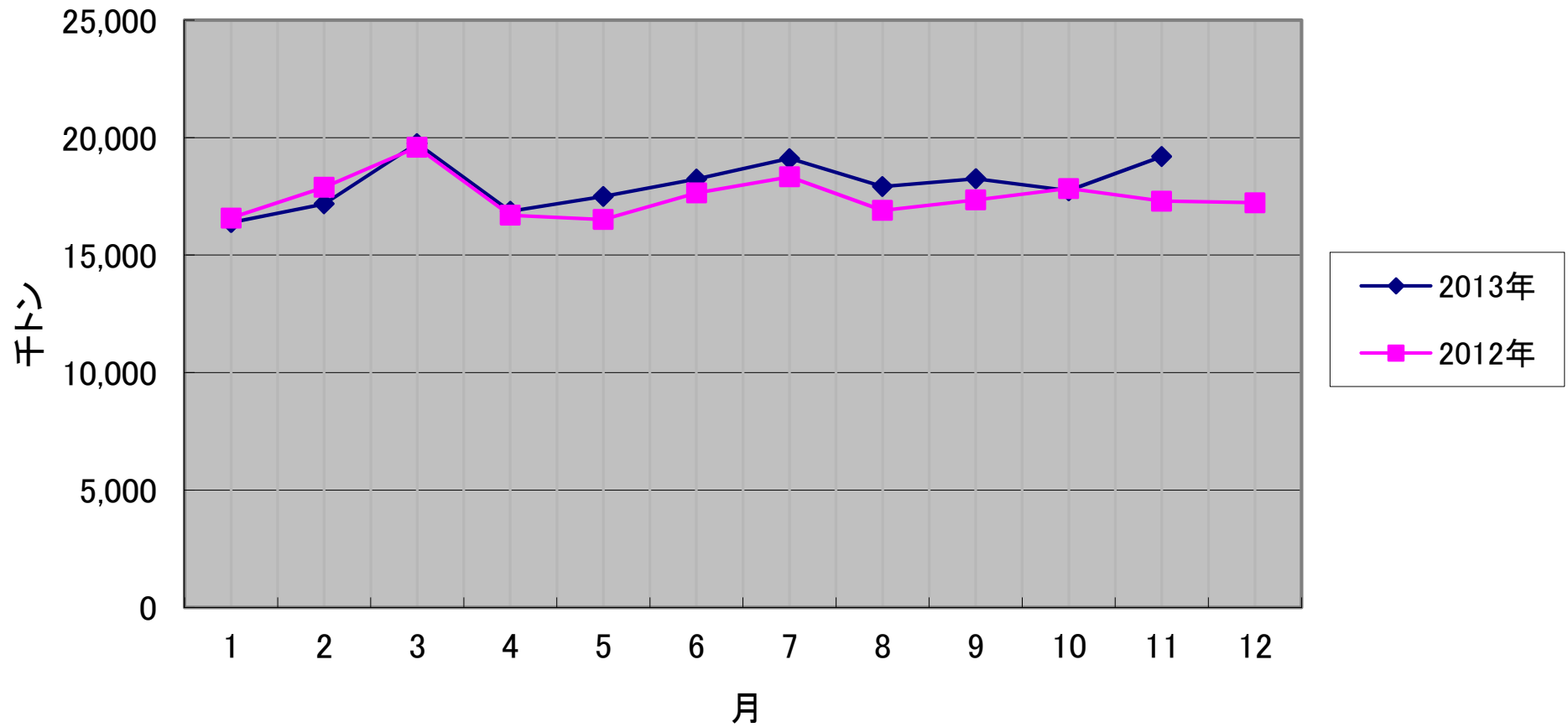
分類	月	1	2	3	4	5	6	7	8	9	10	11	12	年累計
	回答社数	39	39	39	39	39	39	39	39	39	39	39	39	39
鉄鋼 15社	2013年	3,376	3,302	3,819	3,249	3,617	3,290	3,579	3,420	3,353	3,246	3,623		37,875
	2012年	3,612	3,629	4,111	3,672	3,560	3,540	3,638	3,541	3,502	3,732	3,260	3,360	43,155
	前年対比	0.93	0.91	0.93	0.88	1.02	0.93	0.98	0.97	0.96	0.87	1.11		0.88
原料 (石灰石等) 24社	2013年	4,569	4,446	5,038	4,620	5,118	5,102	5,262	5,379	5,052	4,735	5,186		54,508
	2012年	4,333	4,371	4,754	4,042	4,457	4,564	4,676	4,607	4,693	4,884	4,857	5,218	55,456
	前年対比	1.05	1.02	1.06	1.14	1.15	1.12	1.13	1.17	1.08	0.97	1.07		0.98
燃料 (石炭・コークス) 15社	2013年	933	896	1,056	934	1,113	1,161	1,087	1,244	1,146	1,010	983		11,564
	2012年	951	997	1,007	841	700	925	1,041	1,171	983	1,022	1,006	796	11,440
	前年対比	0.98	0.90	1.05	1.11	1.59	1.26	1.04	1.06	1.17	0.99	0.98		1.01
紙・パルプ 12社	2013年	228	221	229	227	221	215	227	227	209	230	236		2,469
	2012年	225	228	239	222	239	226	227	217	197	263	253	222	2,756
	前年対比	1.02	0.97	0.96	1.02	0.93	0.95	1.00	1.05	1.06	0.87	0.93		0.90
雑貨 22社	2013年	1,647	1,967	1,979	1,850	1,744	1,852	1,978	1,849	1,869	1,898	1,926		20,559
	2012年	1,597	1,783	1,864	1,862	1,745	1,779	1,905	1,821	1,844	1,964	1,874	1,864	21,902
	前年対比	1.03	1.10	1.06	0.99	1.00	1.04	1.04	1.02	1.01	0.97	1.03		0.94
自動車 10社	2013年	3,409	4,037	5,116	3,815	3,307	4,182	4,379	3,356	4,257	4,123	4,385		44,367
	2012年	3,607	4,662	5,310	4,029	3,680	4,331	4,503	3,400	3,856	3,666	3,531	3,258	47,833
	前年対比	0.95	0.87	0.96	0.95	0.90	0.97	0.97	0.99	1.10	1.12	1.24		0.93
セメント 13社	2013年	2,227	2,306	2,523	2,171	2,372	2,432	2,602	2,439	2,360	2,504	2,859		26,795
	2012年	2,258	2,209	2,302	2,028	2,133	2,284	2,346	2,145	2,277	2,307	2,518	2,510	27,317
	前年対比	0.99	1.04	1.10	1.07	1.11	1.06	1.11	1.14	1.04	1.09	1.14		0.98
貨物船 合計 39社	2013年	16,389	17,175	19,759	16,866	17,493	18,234	19,114	17,914	18,247	17,746	19,199		198,137
	2012年	16,582	17,879	19,587	16,695	16,513	17,648	18,335	16,902	17,352	17,838	17,298	17,229	209,859
	前年対比	0.99	0.96	1.01	1.01	1.06	1.03	1.04	1.06	1.05	0.99	1.11		0.94

2013年 内航輸送主要元請才へ60社 【油送船】 (前年同月対比)輸送実績推移表

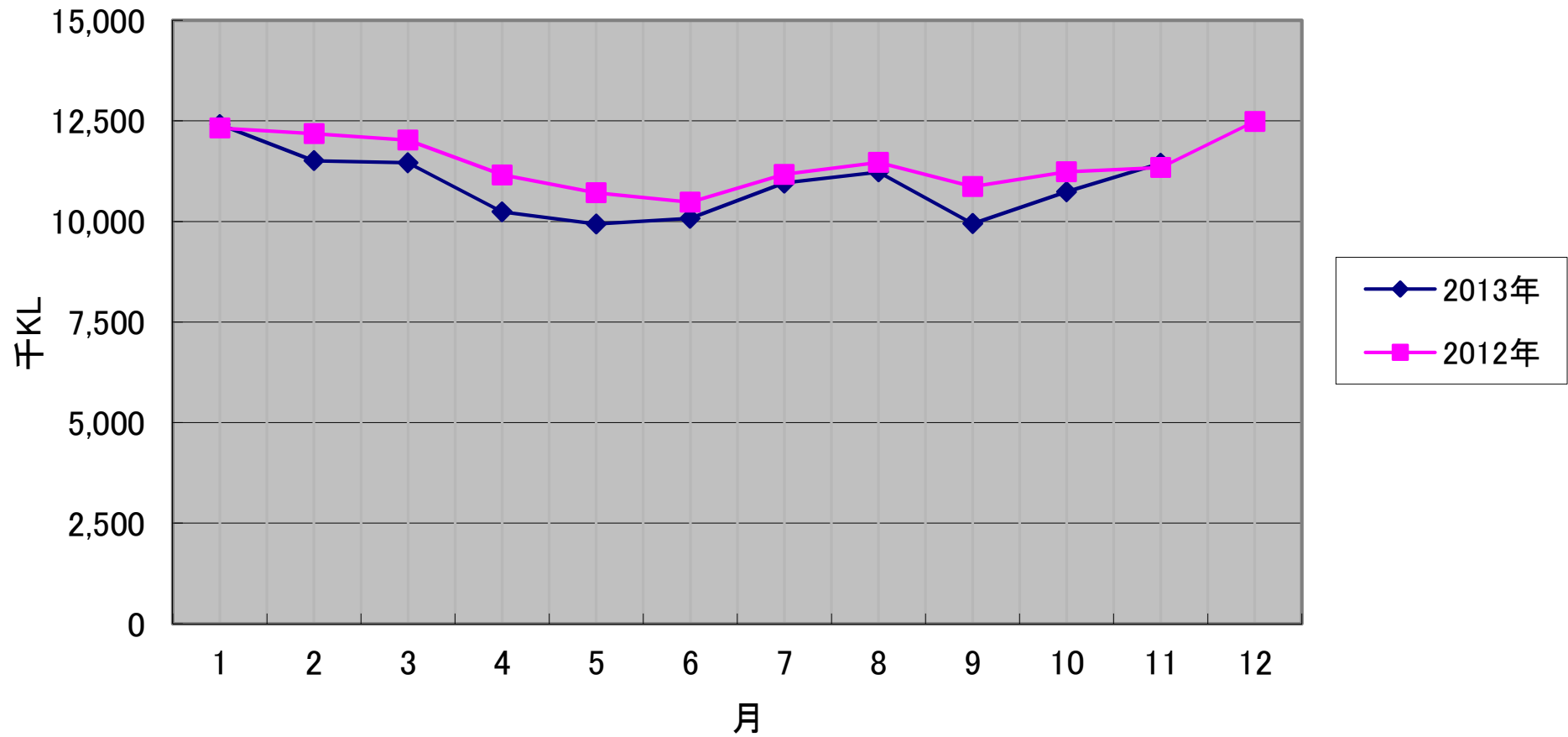
単位(千KL)

分類	月	1	2	3	4	5	6	7	8	9	10	11	12	年累計
	回答社数	29	29	29	29	29	29	29	29	29	29	29	29	29
黒油 20社	2013年	4,099	3,803	3,481	2,925	2,868	3,187	3,354	3,518	2,940	3,306	3,494		36,975
	2012年	4,029	4,261	3,962	3,628	3,542	3,390	3,564	3,842	3,731	3,618	3,437	4,121	45,127
	前年対比	1.02	0.89	0.88	0.81	0.81	0.94	0.94	0.92	0.79	0.91	1.02		0.82
白油 14社	2013年	6,496	6,036	6,253	5,670	5,499	5,332	5,880	6,013	5,422	5,808	6,236		64,645
	2012年	6,406	6,156	6,261	5,802	5,549	5,543	5,876	5,923	5,469	5,937	6,248	6,592	71,760
	前年対比	1.01	0.98	1.00	0.98	0.99	0.96	1.00	1.02	0.99	0.98	1.00		0.90
ケミカル 13社	2013年	726	657	707	694	644	585	681	672	622	630	659		7,279
	2012年	740	679	714	694	644	599	677	711	687	639	677	700	8,163
	前年対比	0.98	0.97	0.99	1.00	1.00	0.98	1.01	0.95	0.91	0.99	0.97		0.89
一般タンカー 小計 24社	2013年	11,321	10,495	10,440	9,290	9,011	9,105	9,915	10,203	8,985	9,744	10,390		108,899
	2012年	11,175	11,096	10,937	10,124	9,736	9,532	10,117	10,476	9,887	10,194	10,363	11,413	125,050
	前年対比	1.01	0.95	0.95	0.92	0.93	0.96	0.98	0.97	0.91	0.96	1.00		0.87
高压液化 13社	2013年	601	547	530	501	507	520	555	532	489	493	543		5,818
	2012年	660	609	557	532	522	495	549	506	498	498	498	600	6,524
	前年対比	0.91	0.90	0.95	0.94	0.97	1.05	1.01	1.05	0.98	0.99	1.09		0.89
高温液体 8社	2013年	111	111	117	85	89	90	104	106	104	106	113		1,137
	2012年	108	113	127	99	92	78	112	109	116	142	127	113	1,337
	前年対比	1.03	0.98	0.92	0.86	0.97	1.15	0.93	0.97	0.90	0.74	0.89		0.85
耐腐食 12社	2013年	375	357	375	363	332	365	383	389	370	395	404		4,108
	2012年	383	362	400	403	362	371	393	379	363	396	350	365	4,528
	前年対比	0.98	0.99	0.94	0.90	0.92	0.98	0.97	1.03	1.02	1.00	1.15		0.91
特タン船 小計 22社	2013年	1,087	1,015	1,022	949	928	976	1,043	1,027	963	993	1,060		11,062
	2012年	1,151	1,084	1,084	1,034	977	945	1,054	993	977	1,037	975	1,078	12,389
	前年対比	0.94	0.94	0.94	0.92	0.95	1.03	0.99	1.03	0.99	0.96	1.09		0.89
タンカー 合計 29社	2013年	12,409	11,511	11,463	10,239	9,939	10,080	10,958	11,230	9,948	10,737	11,450		119,962
	2012年	12,326	12,180	12,022	11,158	10,713	10,477	11,171	11,470	10,863	11,231	11,338	12,490	137,439
	前年対比	1.01	0.95	0.95	0.92	0.93	0.96	0.98	0.98	0.92	0.96	1.01		0.87

内航輸送主要元請オペ60社【貨物船】輸送実績の推移



内航輸送主要元請オペ60社【油送船】 輸送実績の推移

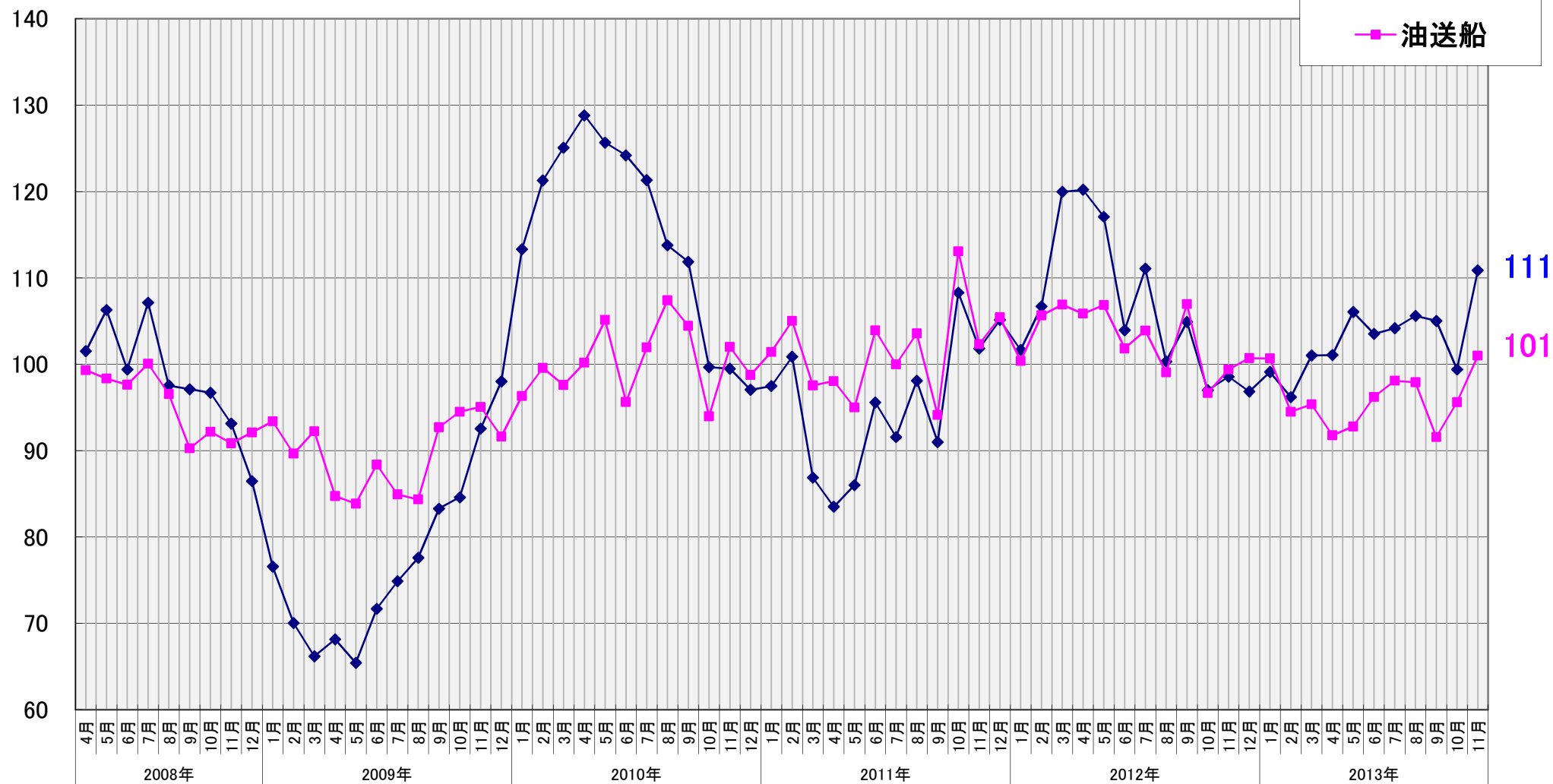


比率(%)

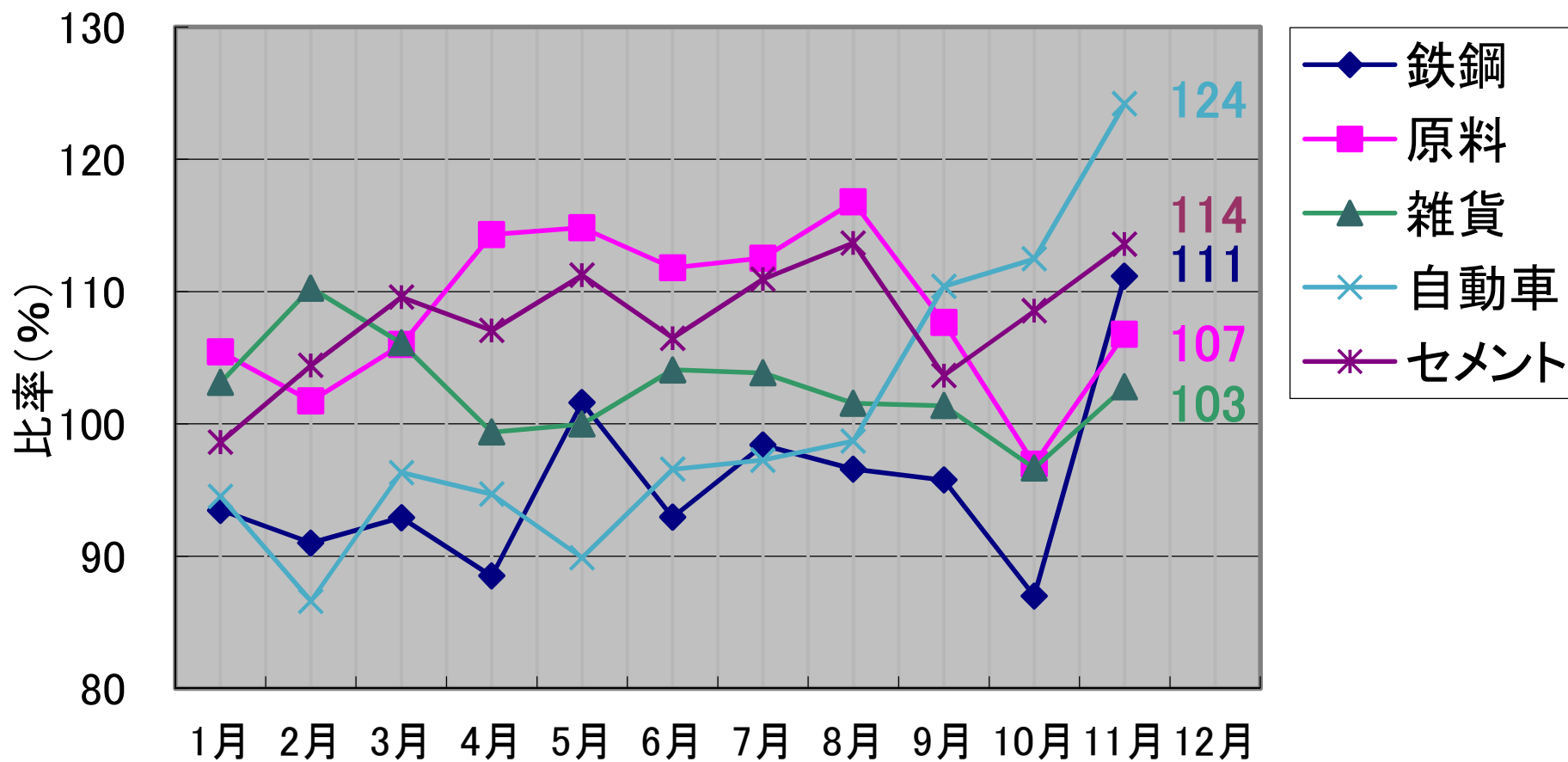
輸送実績の推移<前年同月対比>

◆ 貨物船

■ 油送船



【貨物船】 主要品目の輸送実績の推移<前年同月対比>



2013年

【油送船】 主要品目の輸送実績の推移<前年同月対比>

