

内航海運における輸送動向調査結果について [2014.2]

2008年における米国の金融危機に端を発した景気後退の煽りを受け、日本経済は悪化し、それに伴って国内の海上荷動量は減少しました。

その実態を把握する目的で、内航海運の貨物船・油送船の主要元請オペレータ 60社における輸送量（内航輸送量全体の80%以上を占める）について、毎月末に調査を行っています。

2014年1月末の調査結果は以下の通りです。

<概要>

1. 貨物船の輸送量は、2008年10月を境に急速に減少し、2009年3～5月に掛けて前年同月比は60%台の低い水準まで落ち込みましたが、2009年10月にはリーマンショック直前の輸送量に対する比率は80%台まで回復しました。

2011年3月に発生した東日本大震災の影響を受けて再び減少に転じた後、回復の足取りに力強さを欠ける状態が続いていましたが、昨年後半から一般的に荷動きの改善が見られるようになりました。

鉄鋼は需要の回復が見られた前月より輸送量が前年同月比で増加しています。自動車は2012年9月のエコカー補助金終了に伴い、その後一年に亘り低迷していましたが、前年の反動増と消費税増税前の駆け込み需要で増加し、原料（石灰石等）はセメント需要の高まりを受けて増加傾向が続いています。

なお、2013年12月（実績値）における貨物船の輸送量は19,520千トンとなり、前年同月比114%で前年を上回っています。輸送主要品目別の前年同月比は、鉄鋼が110%、原料が108%、燃料が147%、紙・パルプが105%、雑貨が103%、自動車が126%、セメントが112%となっています。

2. タンカーの輸送量は、2008年8月から減少を始め、2009年4月には前年同月比で90%を割り込みました。

2011年6月には原発の不稼働に伴う電力向け需要の増大を反映して、黒油の輸送量増加が全体を押し上げたことから合計輸送量は前年を上回り、改善傾向となりましたが、2012年10月以降は前年同月比を下回る結果が見受けられます。

なお、2013年12月（実績値）における油送船の輸送量は、12,358千kl、前年同月比99%となり、黒油の輸送量減少が全体に影響し前年同月比を下回る結果となっています。

輸送品目別の前年同月比は、黒油が91%、白油が102%、ケミカルが102%、高圧液化が104%、高温液体が124%、耐腐食が115%となっています。

2013年度 内航輸送主要元請才へ60社【貨物船】（前年同月対比）輸送実績推移表

単位(千トン)

分類	月	4	5	6	7	8	9	10	11	12	1	2	3	年累計	
	回答社数	39	39	39	39	39	39	39	39	39				39	
鉄鋼 15社	2013年度	3,249	3,617	3,290	3,579	3,420	3,353	3,246	3,623	3,705					31,084
	2012年度	3,672	3,560	3,540	3,638	3,541	3,502	3,732	3,260	3,357	3,376	3,302	3,819		42,298
	前年対比	0.88	1.02	0.93	0.98	0.97	0.96	0.87	1.11	1.10					0.73
原料 (石灰石等) 24社	2013年度	4,620	5,118	5,102	5,262	5,379	5,052	4,735	5,186	5,639					46,094
	2012年度	4,042	4,457	4,564	4,676	4,607	4,693	4,884	4,857	5,218	4,569	4,446	5,038		56,050
	前年対比	1.14	1.15	1.12	1.13	1.17	1.08	0.97	1.07	1.08					0.82
燃料 (石炭・コークス) 15社	2013年度	934	1,113	1,161	1,087	1,244	1,146	1,010	983	1,172					9,851
	2012年度	841	700	925	1,041	1,171	983	1,022	1,006	796	933	896	1,056		11,371
	前年対比	1.11	1.59	1.26	1.04	1.06	1.17	0.99	0.98	1.47					0.87
紙・パルプ 13社	2013年度	227	221	215	227	227	209	230	236	231					2,022
	2012年度	222	239	226	227	217	197	263	253	221	228	221	229		2,742
	前年対比	1.02	0.93	0.95	1.00	1.05	1.06	0.87	0.93	1.05					0.74
雑貨 22社	2013年度	1,850	1,744	1,852	1,978	1,849	1,869	1,898	1,926	1,863					16,830
	2012年度	1,862	1,745	1,779	1,905	1,821	1,844	1,964	1,874	1,817	1,647	1,967	1,979		22,202
	前年対比	0.99	1.00	1.04	1.04	1.02	1.01	0.97	1.03	1.03					0.76
自動車 10社	2013年度	3,815	3,307	4,182	4,379	3,356	4,257	4,123	4,385	4,103					35,908
	2012年度	4,029	3,680	4,331	4,503	3,400	3,856	3,666	3,531	3,261	3,409	4,037	5,116		46,819
	前年対比	0.95	0.90	0.97	0.97	0.99	1.10	1.12	1.24	1.26					0.77
セメント 13社	2013年度	2,171	2,372	2,432	2,602	2,439	2,360	2,504	2,859	2,805					22,544
	2012年度	2,028	2,133	2,284	2,346	2,145	2,277	2,307	2,518	2,510	2,227	2,306	2,523		27,603
	前年対比	1.07	1.11	1.06	1.11	1.14	1.04	1.09	1.14	1.12					0.82
貨物船 合計 39社	2013年度	16,866	17,493	18,234	19,114	17,914	18,247	17,746	19,199	19,520					164,334
	2012年度	16,695	16,513	17,648	18,335	16,902	17,352	17,838	17,298	17,180	16,389	17,175	19,759		209,085
	前年対比	1.01	1.06	1.03	1.04	1.06	1.05	0.99	1.11	1.14					0.79

2013年度 内航輸送主要元請才へ60社 【油送船】 (前年同月対比)輸送実績推移表

単位(千KL)

分類	月	4	5	6	7	8	9	10	11	12	1	2	3	年累計	
	回答社数	29	29	29	29	29	29	29	29	29	29				29
黒油 20社	2013年度	2,925	2,868	3,187	3,354	3,518	2,940	3,306	3,494	3,762					29,354
	2012年度	3,628	3,542	3,390	3,564	3,842	3,731	3,618	3,437	4,121	4,099	3,803	3,481		44,257
	前年対比	0.81	0.81	0.94	0.94	0.92	0.79	0.91	1.02	0.91					0.66
白油 14社	2013年度	5,670	5,499	5,332	5,880	6,013	5,422	5,808	6,236	6,691					52,552
	2012年度	5,802	5,549	5,543	5,876	5,923	5,469	5,937	6,248	6,592	6,496	6,036	6,253		71,723
	前年対比	0.98	0.99	0.96	1.00	1.02	0.99	0.98	1.00	1.02					0.73
ケミカル 13社	2013年度	694	644	585	681	672	622	630	659	717					5,907
	2012年度	694	644	599	677	711	687	639	677	700	726	657	707		8,120
	前年対比	1.00	1.00	0.98	1.01	0.95	0.91	0.99	0.97	1.02					0.73
高压液化 13社	2013年度	501	507	520	555	532	489	493	543	626					4,765
	2012年度	532	522	495	549	506	498	498	498	600	601	547	530		6,377
	前年対比	0.94	0.97	1.05	1.01	1.05	0.98	0.99	1.09	1.04					0.75
高温液体 7社	2013年度	85	89	90	104	106	104	106	113	140					938
	2012年度	99	92	78	112	109	116	142	127	113	111	111	117		1,328
	前年対比	0.86	0.97	1.15	0.93	0.97	0.90	0.74	0.89	1.24					0.71
耐腐食 12社	2013年度	363	332	365	383	389	370	395	404	421					3,423
	2012年度	403	362	371	393	379	363	396	350	365	375	357	375		4,489
	前年対比	0.90	0.92	0.98	0.97	1.03	1.02	1.00	1.15	1.15					0.76
タンカー 合計 29社	2013年度	10,239	9,939	10,080	10,958	11,230	9,948	10,737	11,450	12,358					96,938
	2012年度	11,158	10,713	10,477	11,171	11,470	10,863	11,231	11,338	12,490	12,409	11,511	11,463		136,293
	前年対比	0.92	0.93	0.96	0.98	0.98	0.92	0.96	1.01	0.99					0.71

2013年 内航輸送主要元請オペ60社（前年同期比）対比表

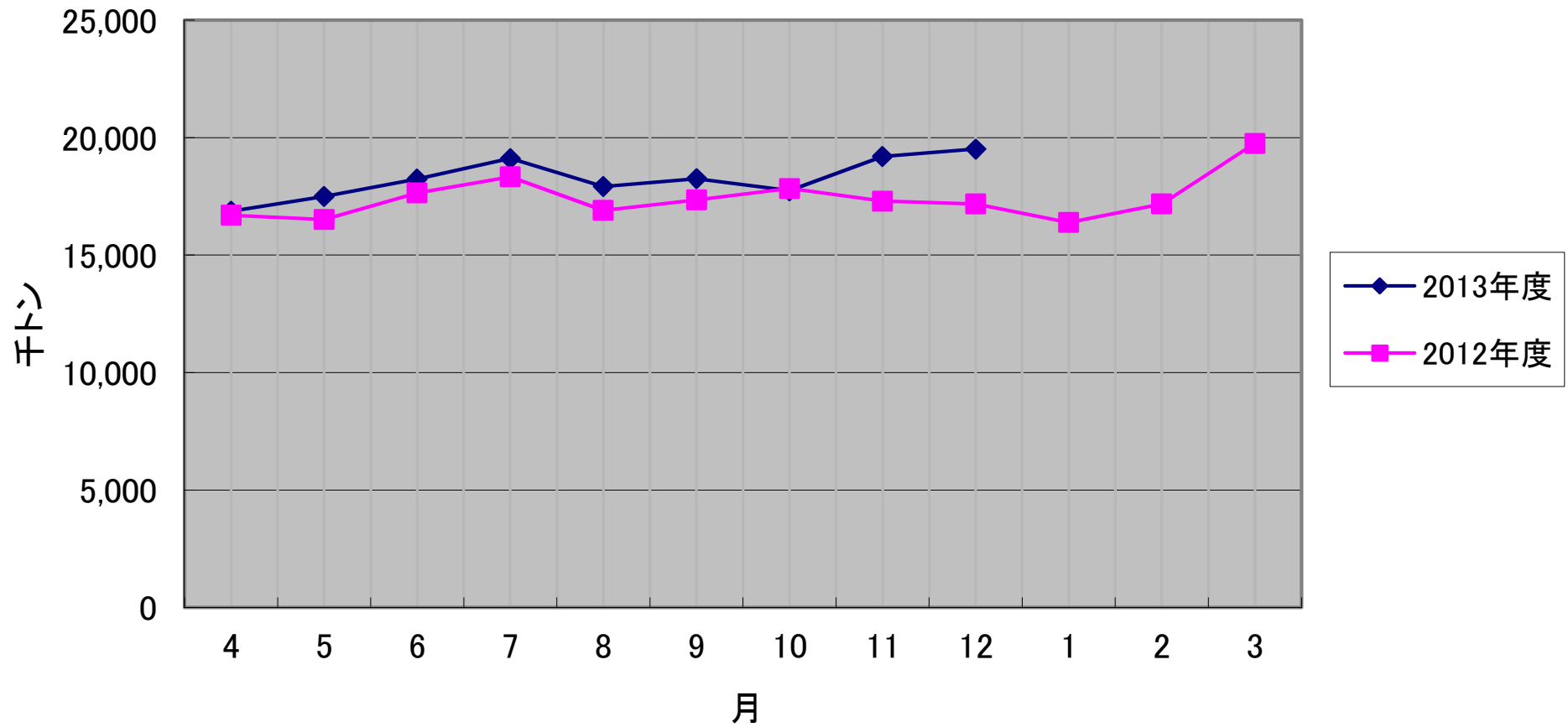
単位(千トン)

分類		上期 1月～6月	下期 7月～12月	年間
鉄鋼	2013年	20,654	20,927	41,581
	2012年	22,122	21,029	43,152
	前年対比	0.93	1.00	0.96
原料 (石灰石等)	2013年	28,893	31,254	60,147
	2012年	26,521	28,935	55,456
	前年対比	1.09	1.08	1.08
燃料 (石炭 ・コークス)	2013年	6,093	6,643	12,737
	2012年	5,421	6,019	11,440
	前年対比	1.12	1.10	1.11
紙・パルプ	2013年	1,341	1,359	2,700
	2012年	1,377	1,378	2,755
	前年対比	0.97	0.99	0.98
雑貨	2013年	11,038	11,384	22,422
	2012年	10,630	11,224	21,854
	前年対比	1.04	1.01	1.03
自動車	2013年	23,866	24,604	48,470
	2012年	25,619	22,217	47,836
	前年対比	0.93	1.11	1.01
セメント	2013年	14,031	15,569	29,600
	2012年	13,214	14,103	27,317
	前年対比	1.06	1.10	1.08
貨物船計	2013年	105,916	111,740	217,656
	2012年	104,905	104,905	209,810
	前年対比	1.01	1.07	1.04

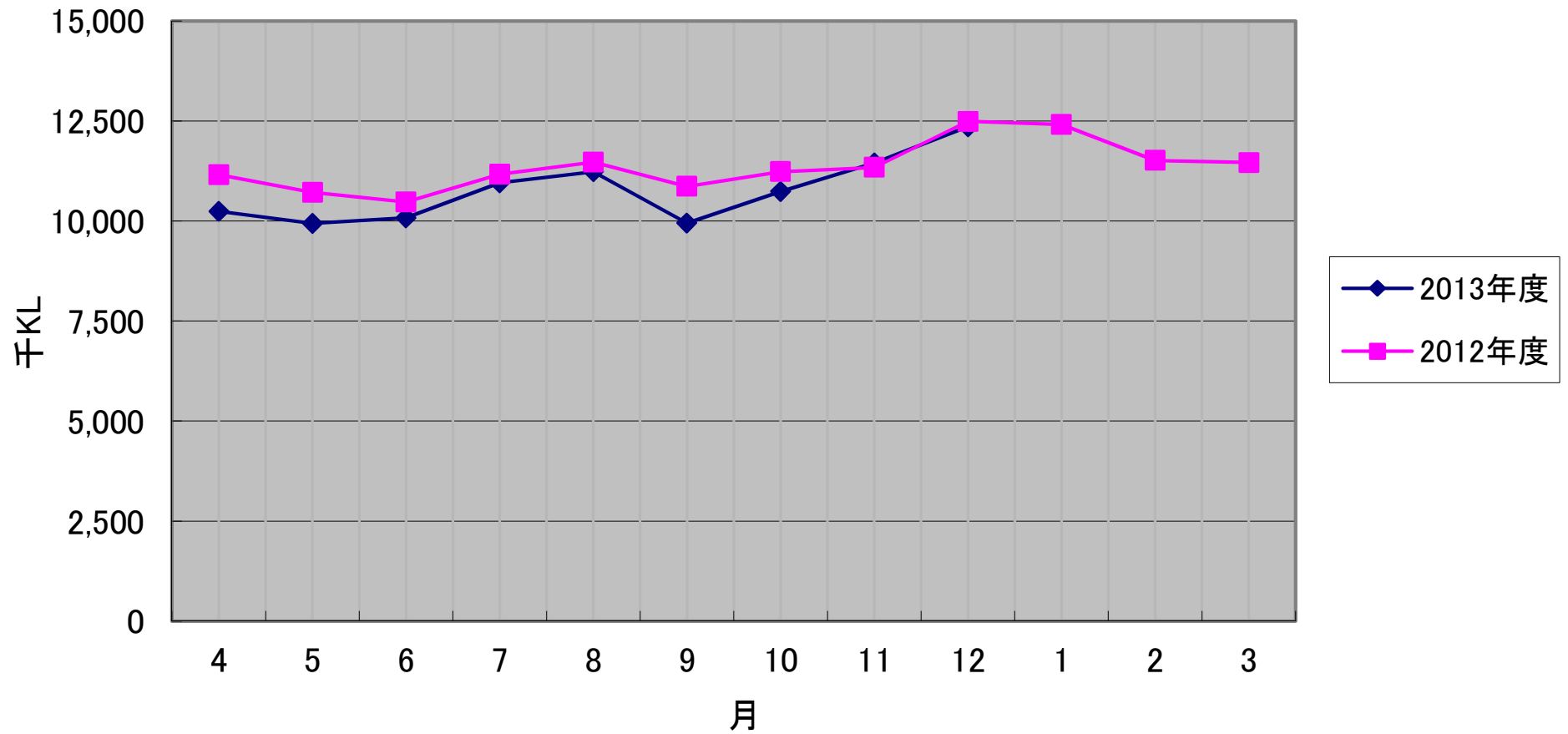
単位(千KL)

分類		上期 1月～6月	下期 7月～12月	年間
黒油	2013年	20,363	20,374	40,737
	2012年	22,813	22,314	45,127
	前年対比	0.89	0.91	0.90
白油	2013年	35,286	36,050	71,336
	2012年	35,716	36,044	71,760
	前年対比	0.99	1.00	0.99
ケミカル	2013年	4,013	3,983	7,996
	2012年	4,071	4,092	8,163
	前年対比	0.99	0.97	0.98
高压液化	2013年	3,207	3,237	6,444
	2012年	3,376	3,148	6,524
	前年対比	0.95	1.03	0.99
高温液体	2013年	604	673	1,277
	2012年	618	719	1,337
	前年対比	0.98	0.94	0.96
耐腐食	2013年	2,167	2,363	4,529
	2012年	2,281	2,247	4,528
	前年対比	0.95	1.05	1.00
油送船計	2013年	65,639	66,680	132,320
	2012年	68,875	68,564	137,439
	前年対比	0.95	0.97	0.96

内航輸送主要元請オペ60社【貨物船】 輸送実績の推移



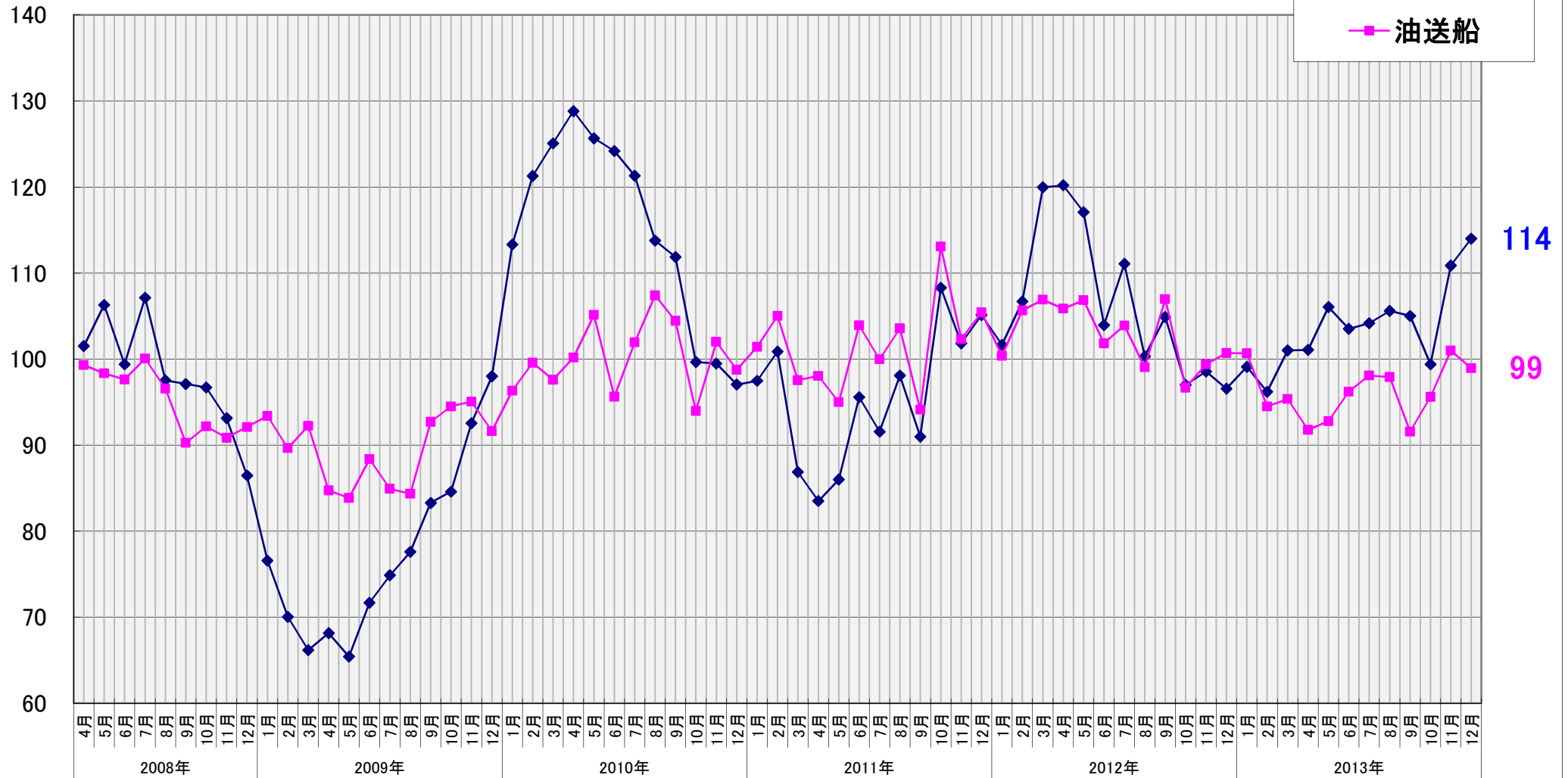
内航輸送主要元請オペ60社 【油送船】 輸送実績の推移



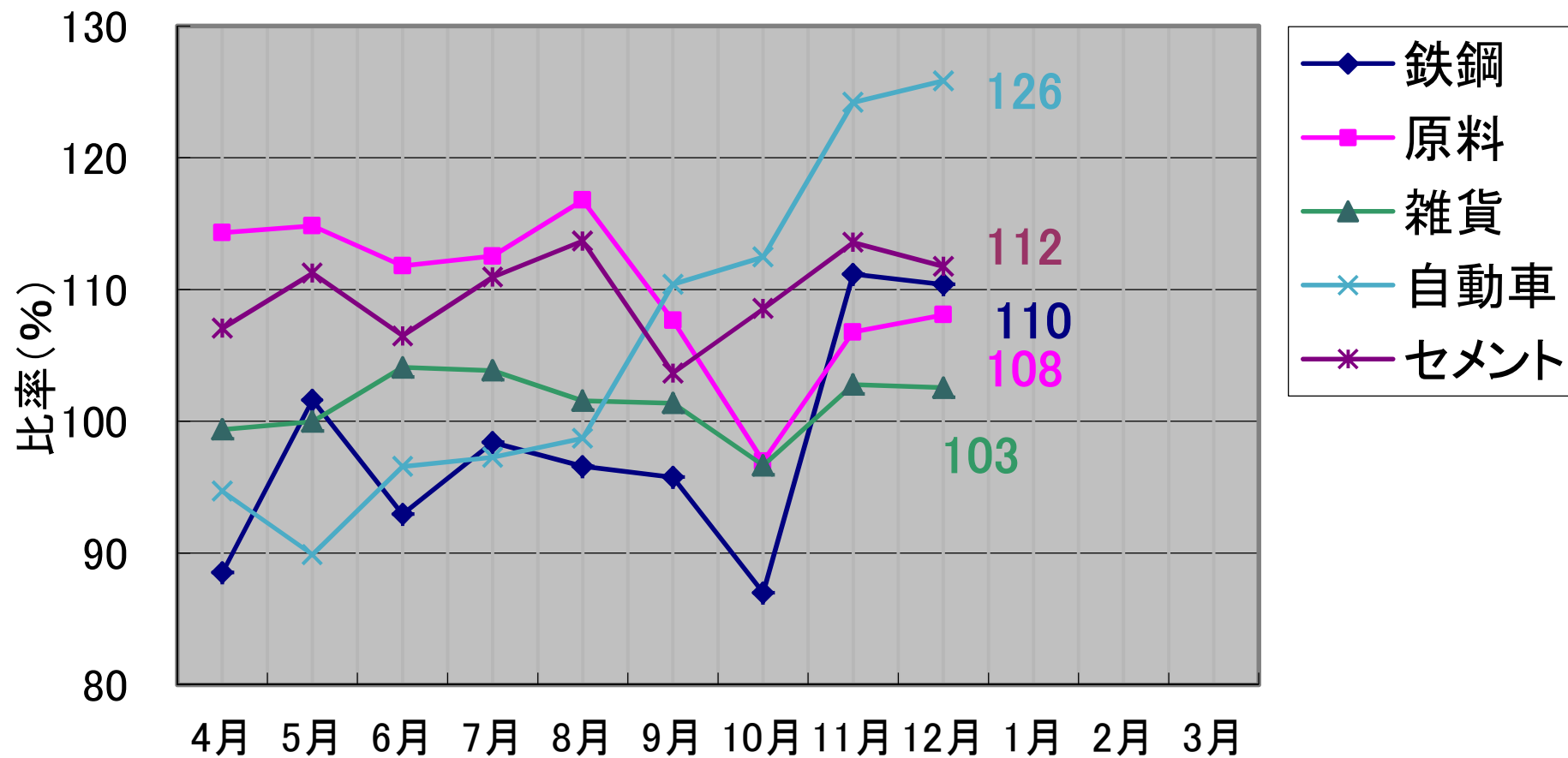
比率(%)

輸送実績の推移<前年同月対比>

- ◆ 貨物船
- 油送船



【貨物船】 主要品目の輸送実績の推移<前年同月対比>



2013年度

【油送船】 主要品目の輸送実績の推移<前年同月対比>

