

内航海運における輸送動向調査結果について[2017.4]

内航海運の貨物船・油送船の主要元請オペレータ 60 社における輸送量（内航輸送量全体の 80%以上を占める）について、毎月末に調査を行っている。
2017 年 5 月末の調査結果は以下の通りとなった。

貨物船の概要

2017 年 4 月（実績値）における貨物船の輸送量は、17,453 千トンで前年同月比 108%、前月比で 86%となっている。

輸送主要品目別に前年同月比を見ると、鉄鋼は 117%。引き続き、自動車等需要の増加が見られた。5 月に厚板工場の修繕が予定されているため製品出荷の前倒しがあった。

原料は主要貨物の石灰石はセメント工場の定修により減少したが、その他原材料の増加により 103%。

燃料は 100%。石炭は前年同月が火力発電所の定修により減少が見られたが、今年は目立った定修はなくプラス。一方で、コークスはマイナスとなり全体としては前年並みとなった。

紙・パルプは 103%。前年が長期間に亘って入渠した船があったため輸送量は減少。今月はそのような船がなかったため増加した。

雑貨は 95%。排ガス規制前の建機の駆け込み需要や、熊本地震の影響から関東の工場での飲料の代替生産を行っており、沖縄へ飲料の送り込みが続いている一方で、前年の北海道を襲った台風 10 号の影響で、農産品の出荷の低迷が継続しており全体としては減少した。

自動車は 121%。前年の出荷が低水準（熊本地震、燃費問題等）であったことや新型車の販売が堅調なことから増加した。

セメントは五輪需要がある一方で、セメント工場の定修が入り出荷は伸び悩んで前年並みの 101%。

油送船の概要

2017 年 4 月（実績値）における油送船の輸送量は、10,130 千 kl・千トンで前年同月比 100%となっている。

黒油は前年が低水準の輸送量であったため微増となり 101%。

白油（ガソリン・灯油・軽油）は灯油の季節的な需要の減少が見られたほか、製油所の定修により輸送距離が伸びた結果、輸送量が減少し 98%。

ケミカルは 108%。内需のほか、輸出向けの輸送需要が見られ 108%。

高压液化は 118%。前年 LPG の輸送は低水準であったが今月は回復したため全体を押し上げたほか、塩ビ管用の輸出向け塩ビモノマーの需要が旺盛となった。

高温液体は 89%。アスファルトは値上げ前の駆け込み需要がなくなったことや、年度末の工事需要が落ち着いたため減少した。

耐腐食は 94%。苛性ソーダは値上げ前の駆け込み需要がなくなったことや海難

事故による輸送の停滞が全体を押し下げた。その他の腐食性液体（酢酸）は引き続き、工場の定修により減少した。

【貨物船】内航輸送主要元請オペ(2017年4月分)輸送実績推移表

単位:千トン

分類	月	5	6	7	8	9	10	11	12	1	2	3	4	5~4月累計
	回答社数	40	40	40	40	40	40	40	40	40	40	40	40	40
鉄鋼 13社	当年	3,258	3,123	3,558	3,246	3,405	3,583	3,397	3,365	3,402	3,287	3,862	3,562	41,050
	前年	3,401	3,230	3,154	3,268	3,527	3,551	3,097	3,379	3,116	3,234	3,717	3,035	39,709
	前年対比	0.96	0.97	1.13	0.99	0.97	1.01	1.10	1.00	1.09	1.02	1.04	1.17	1.03
	(前月比)	-	(0.96)	(1.14)	(0.91)	(1.05)	(1.05)	(0.95)	(0.99)	(1.01)	(0.97)	(1.18)	(0.92)	-
原料 (石灰石、スラグ等) 23社	当年	4,475	4,574	4,874	4,740	4,666	4,761	4,581	4,850	4,525	4,467	4,969	4,282	55,763
	前年	4,794	4,549	4,659	4,963	4,818	4,703	4,340	4,984	4,426	4,547	4,808	4,176	55,767
	前年対比	0.93	1.01	1.05	0.96	0.97	1.01	1.06	0.97	1.02	0.98	1.03	1.03	1.00
	(前月比)	-	(1.02)	(1.07)	(0.97)	(0.98)	(1.02)	(0.96)	(1.06)	(0.93)	(0.99)	(1.11)	(0.86)	-
燃料 (石炭、コークス) 14社	当年	978	1,147	1,438	1,265	1,295	1,245	1,351	1,262	1,291	1,196	1,228	1,067	14,763
	前年	1,058	1,416	1,253	1,308	1,194	1,239	977	1,252	1,231	1,215	1,329	1,063	14,535
	前年対比	0.92	0.81	1.15	0.97	1.08	1.00	1.38	1.01	1.05	0.98	0.92	1.00	1.02
	(前月比)	-	(1.17)	(1.25)	(0.88)	(1.02)	(0.96)	(1.09)	(0.93)	(1.02)	(0.93)	(1.03)	(0.87)	-
紙・パルプ 11社	当年	205	201	204	163	193	230	198	231	215	188	224	217	2,469
	前年	208	217	184	198	203	222	217	223	227	206	229	210	2,545
	前年対比	0.98	0.93	1.11	0.82	0.95	1.04	0.91	1.03	0.94	0.91	0.98	1.03	0.97
	(前月比)	-	(0.98)	(1.01)	(0.80)	(1.18)	(1.19)	(0.86)	(1.16)	(0.93)	(0.88)	(1.19)	(0.97)	-
雑貨 (一般雑貨、コンテナ等) 22社	当年	1,831	1,969	2,142	2,003	2,292	2,336	2,301	2,299	1,932	1,895	2,142	1,997	25,140
	前年	1,889	2,126	2,136	1,988	2,112	2,295	2,114	2,192	1,821	1,994	2,160	2,095	24,922
	前年対比	0.97	0.93	1.00	1.01	1.09	1.02	1.09	1.05	1.06	0.95	0.99	0.95	1.01
	(前月比)	-	(1.08)	(1.09)	(0.93)	(1.14)	(1.02)	(0.98)	(1.00)	(0.84)	(0.98)	(1.13)	(0.93)	-
自動車 12社	当年	3,286	3,941	4,048	2,989	4,183	3,895	3,813	3,744	3,665	4,456	5,129	4,157	47,306
	前年	3,363	3,955	3,913	3,196	4,197	3,933	3,688	3,685	3,489	3,962	4,995	3,439	45,814
	前年対比	0.98	1.00	1.03	0.94	1.00	0.99	1.03	1.02	1.05	1.12	1.03	1.21	1.03
	(前月比)	-	(1.20)	(1.03)	(0.74)	(1.40)	(0.93)	(0.98)	(0.98)	(0.98)	(1.22)	(1.15)	(0.81)	-
セメント 12社	当年	2,293	2,354	2,664	2,236	2,390	2,642	2,609	2,597	2,249	2,467	2,722	2,171	29,394
	前年	2,412	2,535	2,577	2,362	2,534	2,739	2,638	2,699	2,220	2,433	2,549	2,149	29,846
	前年対比	0.95	0.93	1.03	0.95	0.94	0.96	0.99	0.96	1.01	1.01	1.07	1.01	0.98
	(前月比)	-	(1.03)	(1.13)	(0.84)	(1.07)	(1.11)	(0.99)	(1.00)	(0.87)	(1.10)	(1.10)	(0.80)	-
貨物船 合計 40社	当年	16,326	17,310	18,929	16,642	18,423	18,692	18,249	18,348	17,279	17,957	20,276	17,453	215,885
	前年	17,126	18,028	17,875	17,283	18,586	18,682	17,070	18,415	16,530	17,591	19,786	16,166	213,139
	前年対比	0.95	0.96	1.06	0.96	0.99	1.00	1.07	1.00	1.05	1.02	1.02	1.08	1.01
	(前月比)	-	(1.06)	(1.09)	(0.88)	(1.11)	(1.01)	(0.98)	(1.01)	(0.94)	(1.04)	(1.13)	(0.86)	-

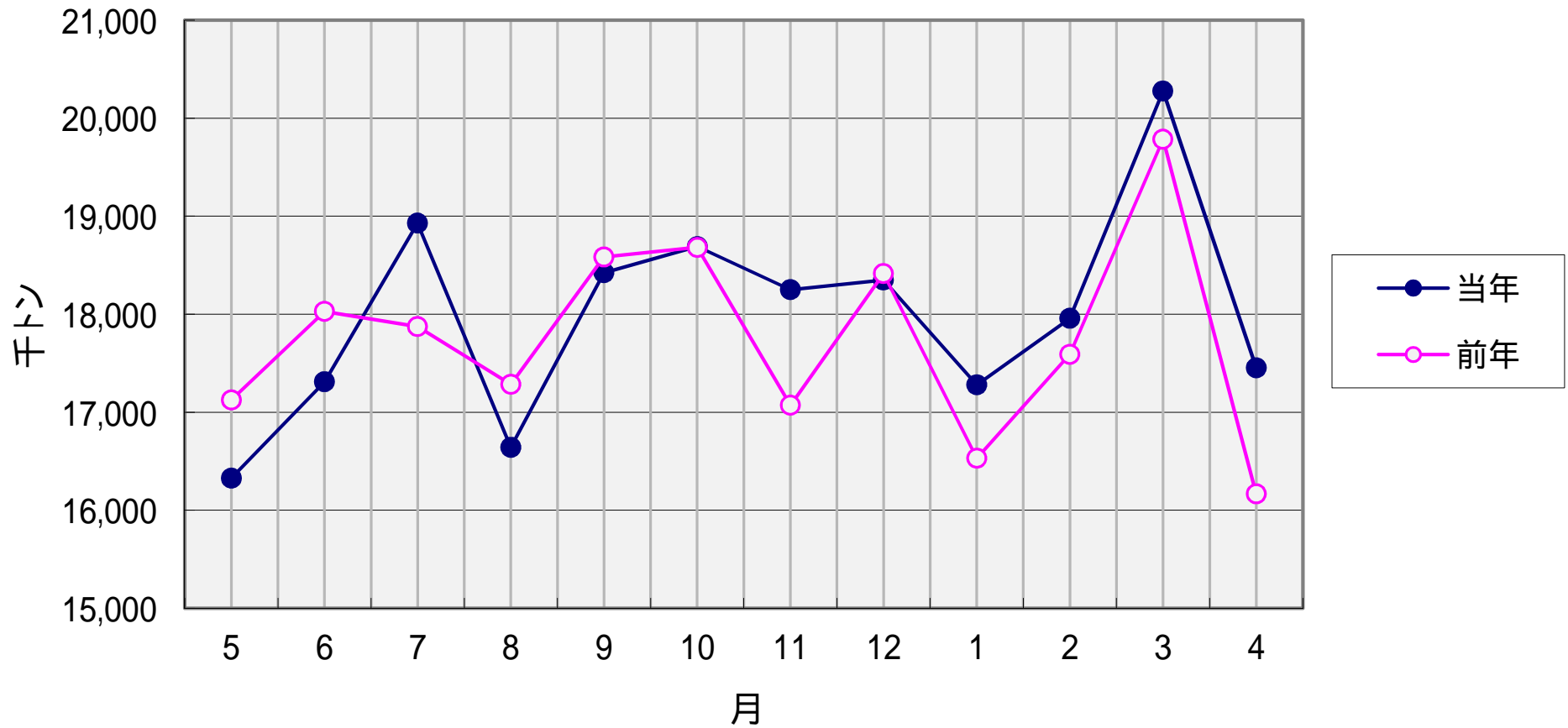
2017(平成29)年4月実績より対象事業者を追加した。それに伴い、2017年3月以前の「雑貨」、「自動車」及び「合計」値が変更となっている。

【油送船】内航輸送主要元請オペ(2017年4月分)輸送実績推移表

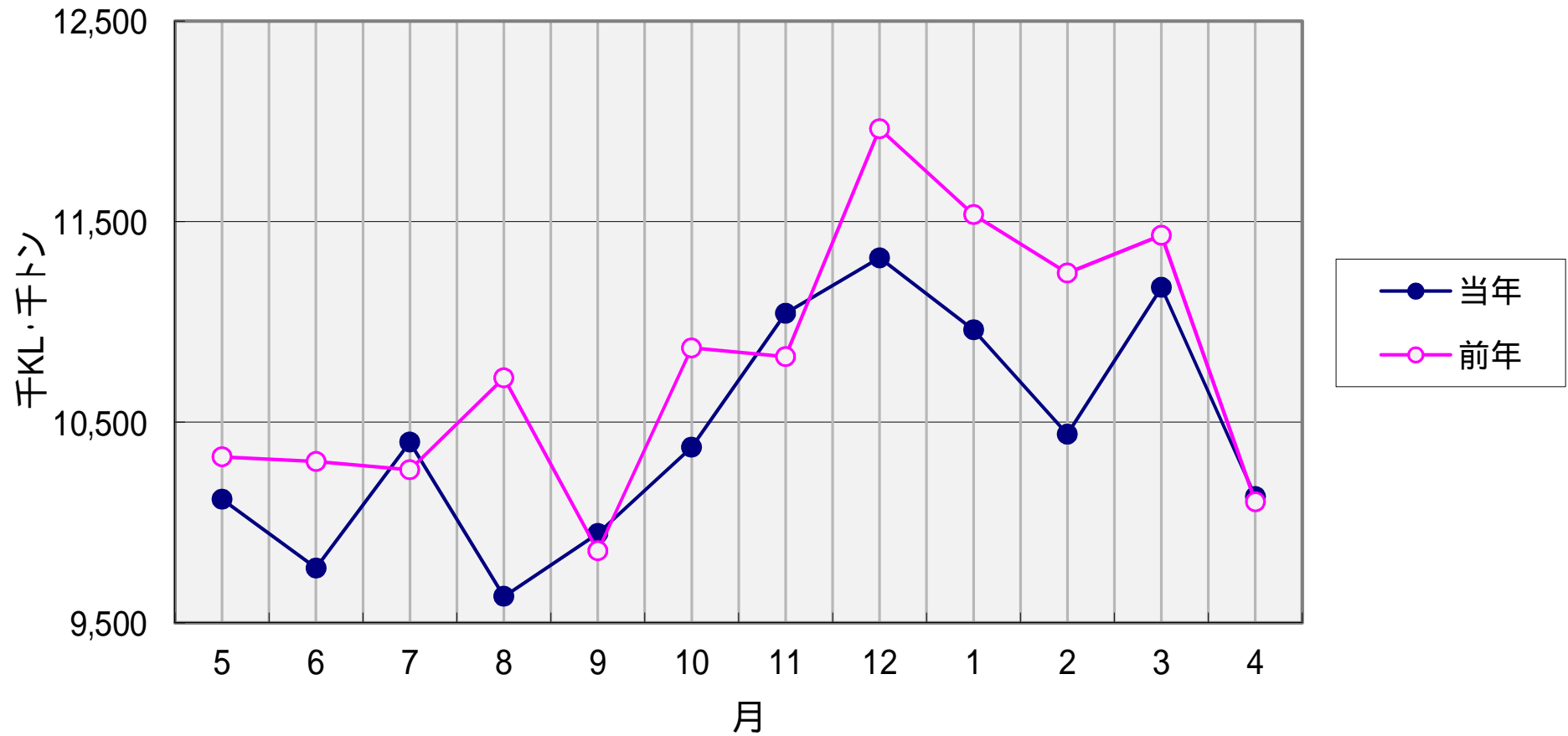
単位:千KL・千トン

分類	月	5	6	7	8	9	10	11	12	1	2	3	4	5~4月累計
	回答社数	29	29	29	29	29	29	29	29	29	29	29	29	29
黒油	当年	2,482	2,535	2,825	2,526	2,553	2,426	2,916	2,895	2,892	2,618	2,813	2,654	32,136
	前年	2,810	2,890	2,785	3,013	2,299	2,772	2,872	3,228	3,285	3,254	3,109	2,623	34,939
18社	前年対比	0.88	0.88	1.01	0.84	1.11	0.88	1.02	0.90	0.88	0.80	0.90	1.01	0.92
	(前月比)	-	(1.02)	(1.11)	(0.89)	(1.01)	(0.95)	(1.20)	(0.99)	(1.00)	(0.91)	(1.07)	(0.94)	-
白油	当年	5,965	5,653	5,834	5,383	5,687	6,166	6,239	6,436	6,142	6,007	6,365	5,652	71,529
	前年	5,856	5,783	5,744	5,929	5,862	6,305	6,179	6,814	6,416	6,164	6,470	5,764	73,287
15社	前年対比	1.02	0.98	1.02	0.91	0.97	0.98	1.01	0.94	0.96	0.97	0.98	0.98	0.98
	(前月比)	-	(0.95)	(1.03)	(0.92)	(1.06)	(1.08)	(1.01)	(1.03)	(0.95)	(0.98)	(1.06)	(0.89)	-
ケミカル	当年	681	617	678	671	657	680	702	735	716	649	741	712	8,238
	前年	649	641	700	685	654	646	636	684	666	629	678	661	7,929
13社	前年対比	1.05	0.96	0.97	0.98	1.00	1.05	1.10	1.07	1.07	1.03	1.09	1.08	1.04
	(前月比)	-	(0.91)	(1.10)	(0.99)	(0.98)	(1.03)	(1.03)	(1.05)	(0.97)	(0.91)	(1.14)	(0.96)	-
高压液化 (LPG、塩ビモノマー等)	当年	493	482	529	530	506	562	641	658	637	625	658	614	6,936
	前年	543	514	533	591	534	564	583	643	608	618	566	522	6,818
13社	前年対比	0.91	0.94	0.99	0.90	0.95	1.00	1.10	1.02	1.05	1.01	1.16	1.18	1.02
	(前月比)	-	(0.98)	(1.10)	(1.00)	(0.95)	(1.11)	(1.14)	(1.03)	(0.97)	(0.98)	(1.05)	(0.93)	-
高温液体 (アスファルト、硫黄等)	当年	96	108	117	107	121	105	110	126	111	111	145	90	1,347
	前年	104	89	110	111	108	137	153	132	91	115	131	101	1,383
7社	前年対比	0.92	1.21	1.07	0.97	1.12	0.76	0.72	0.95	1.22	0.97	1.11	0.89	0.97
	(前月比)	-	(1.12)	(1.09)	(0.91)	(1.14)	(0.86)	(1.05)	(1.14)	(0.89)	(1.00)	(1.30)	(0.62)	-
耐腐食 (硫酸、苛性ソーダ等)	当年	398	378	417	414	421	436	434	471	462	431	449	407	5,119
	前年	365	387	390	393	401	446	405	462	468	464	477	433	5,092
13社	前年対比	1.09	0.98	1.07	1.05	1.05	0.98	1.07	1.02	0.99	0.93	0.94	0.94	1.01
	(前月比)	-	(0.95)	(1.10)	(0.99)	(1.02)	(1.04)	(1.00)	(1.08)	(0.98)	(0.93)	(1.04)	(0.91)	-
油送船 合計	当年	10,115	9,774	10,401	9,631	9,945	10,375	11,043	11,320	10,960	10,440	11,172	10,130	125,306
	前年	10,327	10,304	10,262	10,721	9,858	10,870	10,827	11,963	11,535	11,244	11,432	10,104	129,448
29社	前年対比	0.98	0.95	1.01	0.90	1.01	0.95	1.02	0.95	0.95	0.93	0.98	1.00	0.97
	(前月比)	-	(0.97)	(1.06)	(0.93)	(1.03)	(1.04)	(1.06)	(1.03)	(0.97)	(0.95)	(1.07)	(0.91)	-

内航輸送主要元請オペ【貨物船】 輸送実績の推移



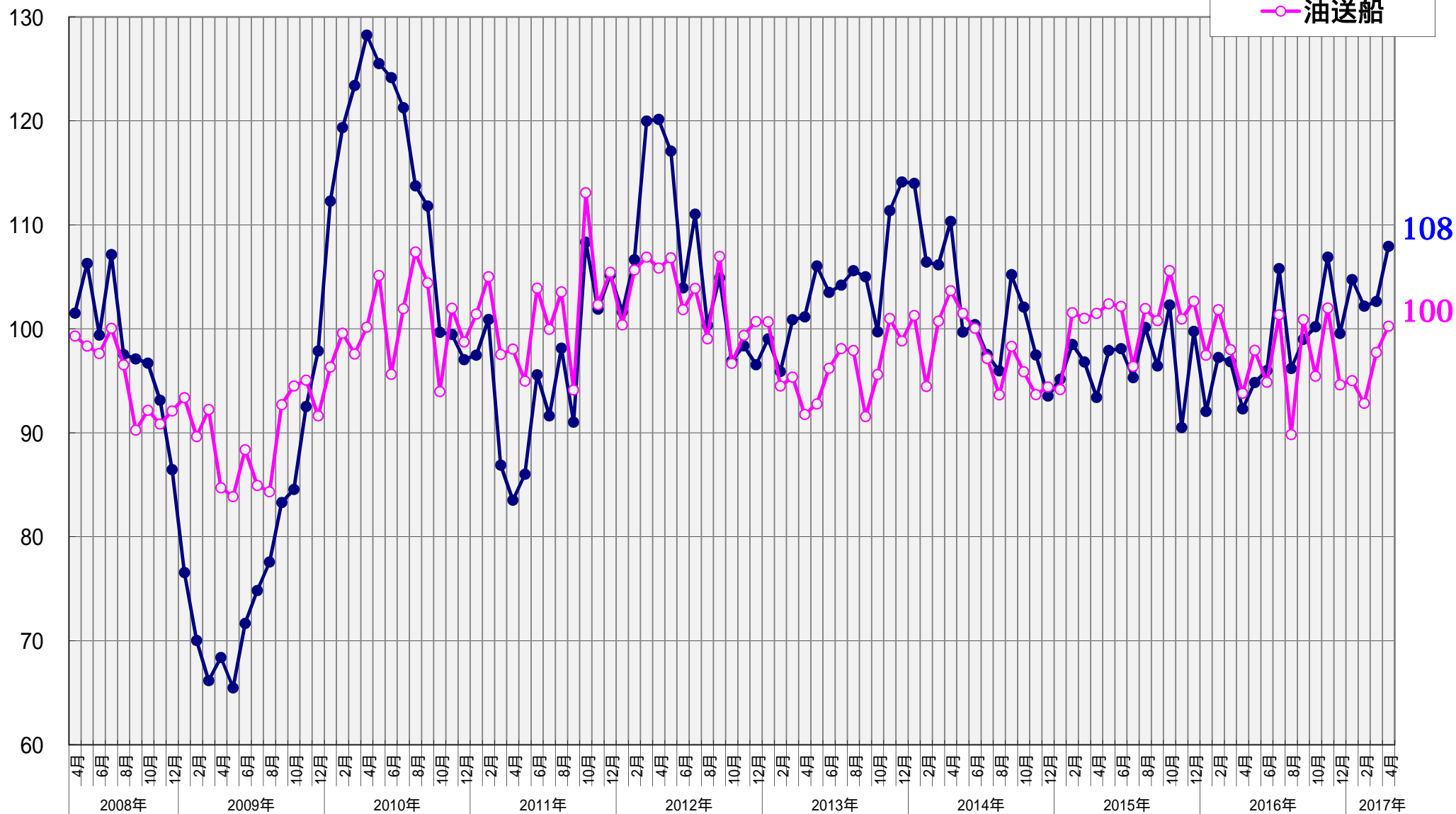
内航輸送主要元請オペ【油送船】 輸送実績の推移



比率(%)

輸送実績の推移 < 前年同月対比 >

- 貨物船
- 油送船

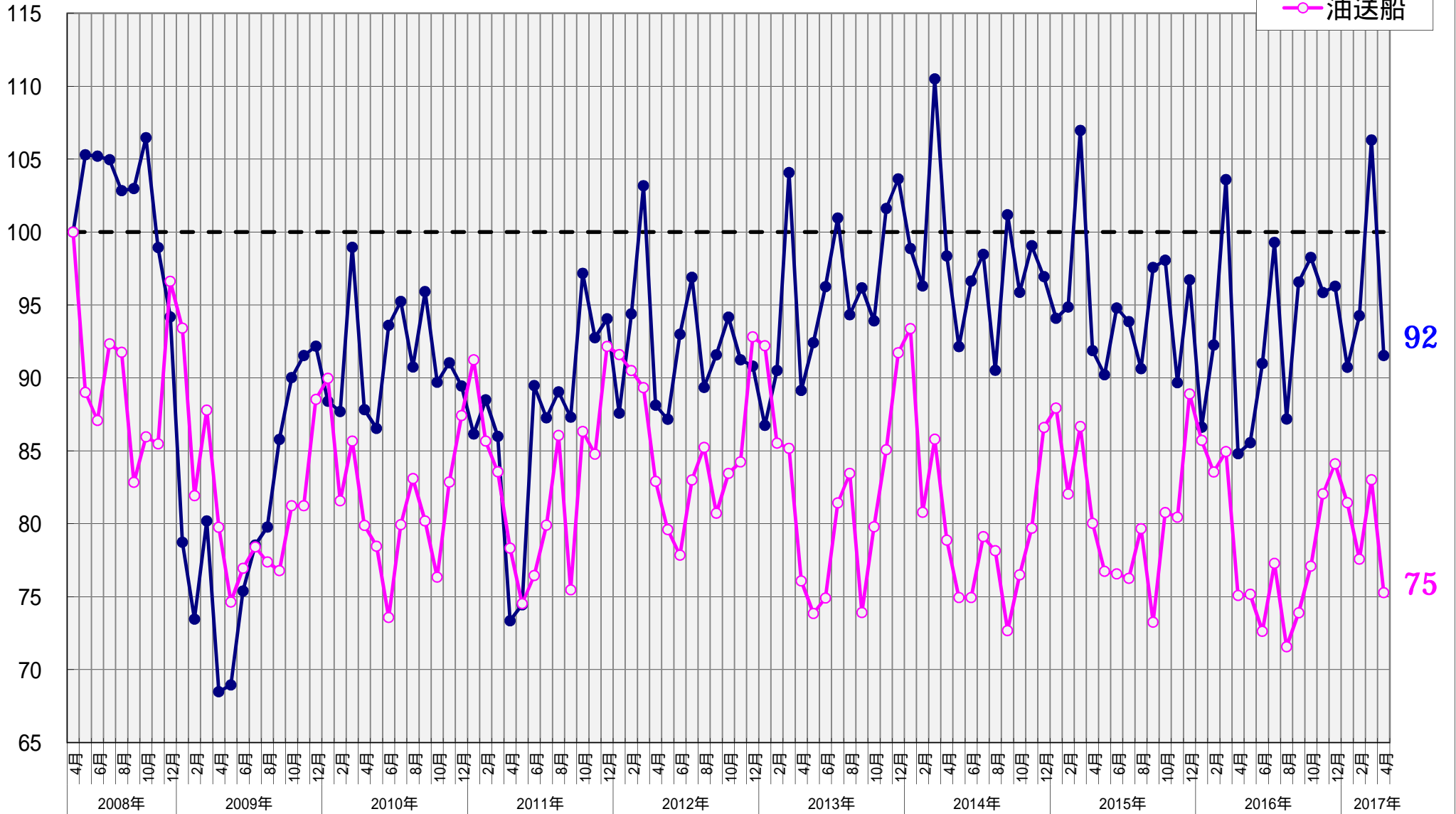


指数

2008年4月 = 100

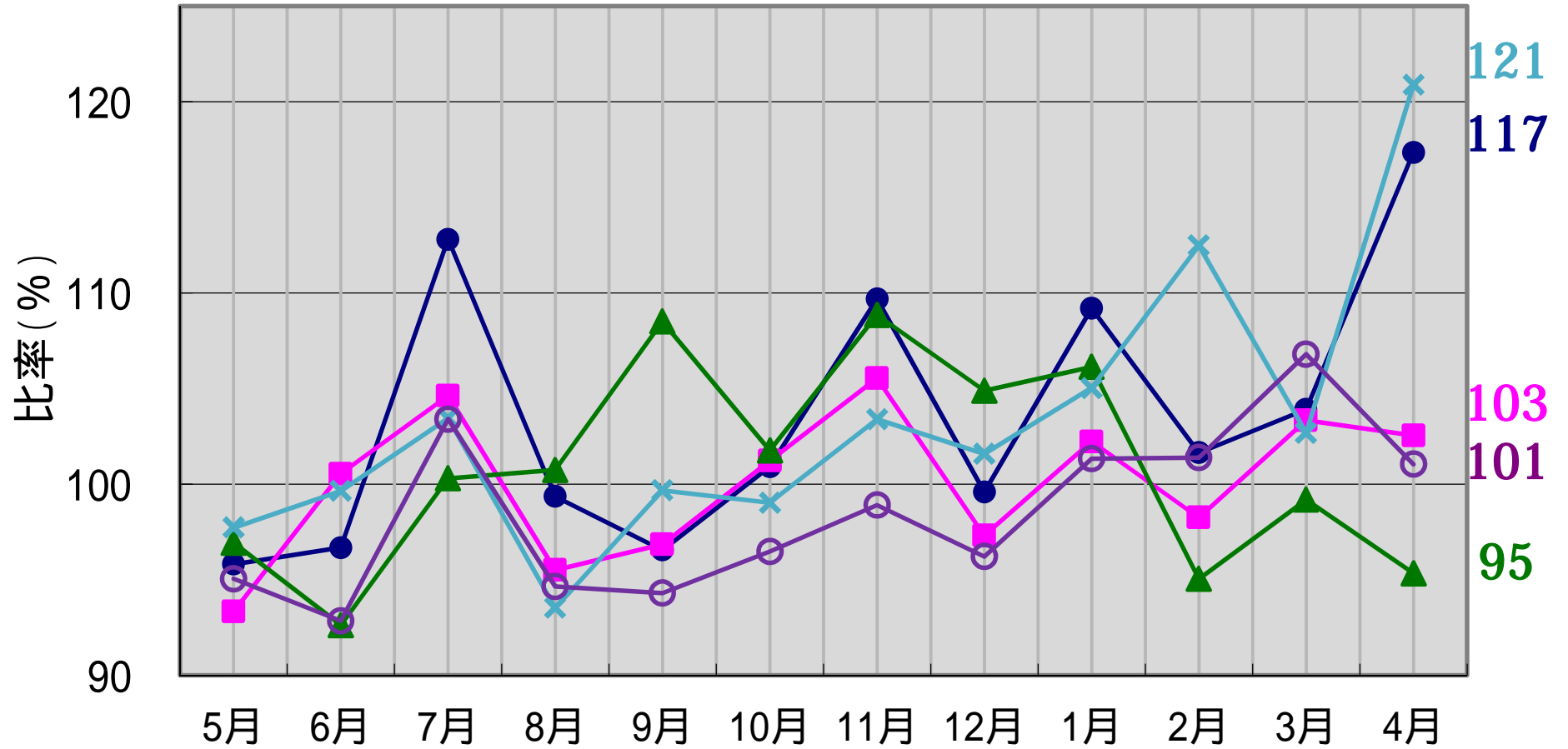
輸送実績の推移 < 輸送量 > (指数表示)

- 貨物船
- 油送船



【貨物船】 主要品目の輸送実績の推移 < 前年同月対比 >

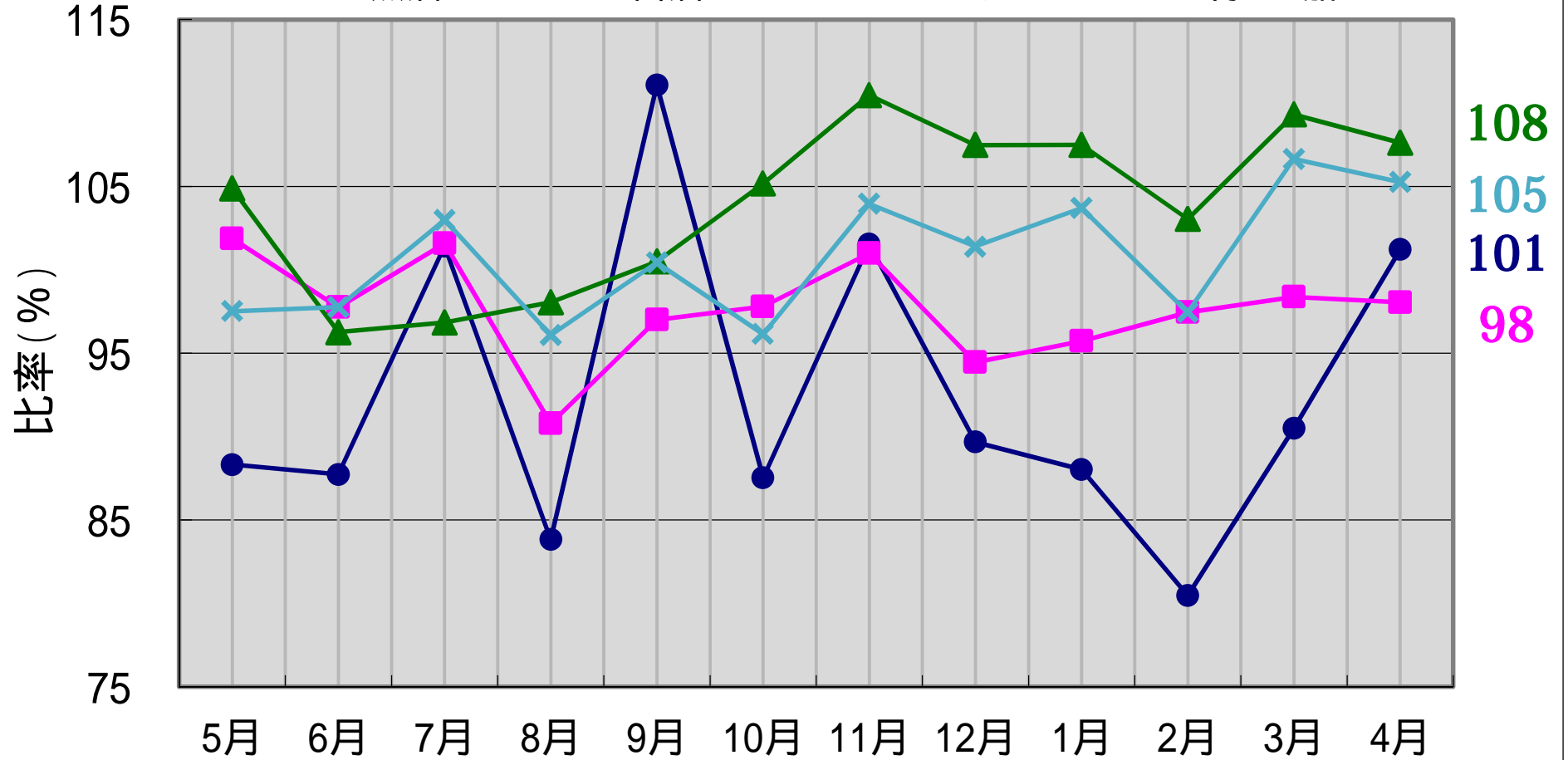
● 鉄鋼 ■ 原料 ▲ 雑貨 × 自動車 ○ セメント



2017年4月分

【油送船】 主要品目の輸送実績の推移 < 前年同月対比 >

● 黒油 ■ 白油 ▲ ケミカル × 特タン船



2017年4月分