

内航海運における輸送動向調査結果について[2018.9]

内航海運の貨物船・油送船の主要元請オペレータ 60 社における輸送量（内航輸送量全体の 80%以上を占める）について、毎月末に調査を行っている。
2018 年 9 月末の調査結果は以下の通りとなった。

貨物船の概要

2018 年 9 月（実績値）における貨物船の輸送量は、18,124 千トンで前年同月比 97%、前月比で 106%となっている。前月に続いて大型台風（21 号、24 号）の襲来や秋雨前線の発達、9/6 に発生した北海道胆振東部地震等の影響を受けた。輸送主要品目別に前年同月比を見ると、鉄鋼は 96%。需要は堅調であるが、台風や秋雨前線により船舶の避難や荷役が出来なかったうえ、北海道の地震により 4 日ほど船舶の稼働が止まるなど輸送の停滞が見られた。

原料は 99%。石灰石の需要は旺盛な一方で、金属鉱の輸送の減少が続いている。燃料は 80%。石炭火力発電所の需要については、原発や太陽光などの他電源の需要が見られた結果、石炭の輸送量が大きく減少した。

紙・パルプは 94%。需要の落ち込みのほか、北海道の地震により製紙工場の停電で生産・出荷が出来ず輸送に影響が見られた。

雑貨は 97%。雑貨については、相次ぐ台風の発生や北海道の地震により輸送障害が見られたほか、3 連休が 2 回続いたため工場出荷が減少した。

コンテナについては、西日本豪雨により発生した瓦礫輸送が 7 月後半より水島港や福山港から神戸港等向けにあったほか、JR 貨物の代替輸送も見られた。

自動車は 98%。決算月により堅調な送り込みが見られたが、台風発生による輸送障害で前年を割り込んだ。

セメントは 103%。台風の影響を受けたが、入渠船がなく安定した輸送となった。

油送船の概要

2018 年 9 月（実績値）における油送船の輸送量は、9,501 千 kl・千トンで前年同月比 98%、前月比で 94%となっている。

黒油は 98%。荒天による船舶の不稼働の影響、C 重油の電力需要の減少があった。更に北海道の地震の影響で製油所間転送の減少が見られた。

白油（ガソリン・灯油・軽油）は 97%。北海道の地震により製油所のトラブル等の発生により輸送は逼迫したが、長距離輸送となったため輸送量としては伸び悩んだ。

ケミカルは 98%。前年なかったエチレンプラントの定修が 2 基ありエチレンの生産が減少したことに伴い輸送は減少。

高圧液化は 93%。LPG は台風や秋雨前線のもたらす時化により、船舶の稼働が低迷。一方で、定修による影響でエチレンの転送需要が大きく増加した。

高温液体は 106%。アスファルトは時化による輸送の減少があったが、前年の輸送が低水準であったためプラスとなった。

その他の高温液体の増加も見られたため、全体では増加となった。
耐腐食は104%。苛性ソーダは内需の増加により全体を押し上げた。

【貨物船】内航輸送主要元請才ペ(2018年9月分)輸送実績推移表

単位:千トン

分類	月	10	11	12	1	2	3	4	5	6	7	8	9	10~9月累計
	回答社数	40	40	40	40	40	40	40	40	40	40	40	40	40
鉄鋼 15社	当年	3,250	3,821	3,817	3,562	3,587	3,769	4,020	3,773	3,651	3,643	3,370	3,356	43,618
	前年	3,583	3,397	3,365	3,402	3,287	3,862	3,562	3,879	3,561	3,584	3,386	3,478	42,348
	前年対比	0.91	1.12	1.13	1.05	1.09	0.98	1.13	0.97	1.03	1.02	1.00	0.96	1.03
	(前月比)	—	(1.18)	(1.00)	(0.93)	(1.01)	(1.05)	(1.07)	(0.94)	(0.97)	(1.00)	(0.93)	(1.00)	—
原料 (石灰石、スラグ等) 22社	当年	4,614	4,787	5,018	4,571	4,362	4,679	4,463	4,521	4,455	4,436	4,571	4,675	55,151
	前年	4,761	4,581	4,850	4,525	4,467	4,969	4,282	4,719	4,722	4,837	4,729	4,706	56,148
	前年対比	0.97	1.04	1.03	1.01	0.98	0.94	1.04	0.96	0.94	0.92	0.97	0.99	0.98
	(前月比)	—	(1.04)	(1.05)	(0.91)	(0.95)	(1.07)	(0.95)	(1.01)	(0.99)	(1.00)	(1.03)	(1.02)	—
燃料 (石炭、コークス) 15社	当年	1,293	1,405	1,304	1,132	1,121	1,504	1,141	1,207	1,145	1,054	1,085	1,066	14,454
	前年	1,245	1,351	1,262	1,291	1,196	1,228	1,067	1,035	1,284	1,322	1,390	1,334	15,005
	前年対比	1.04	1.04	1.03	0.88	0.94	1.22	1.07	1.17	0.89	0.80	0.78	0.80	0.96
	(前月比)	—	(1.09)	(0.93)	(0.87)	(0.99)	(1.34)	(0.76)	(1.06)	(0.95)	(0.92)	(1.03)	(0.98)	—
紙・パルプ 9社	当年	194	226	209	192	181	217	205	194	219	190	188	182	2,397
	前年	230	198	231	215	188	224	217	204	214	201	201	195	2,518
	前年対比	0.84	1.14	0.91	0.89	0.96	0.97	0.95	0.95	1.02	0.94	0.94	0.94	0.95
	(前月比)	—	(1.16)	(0.93)	(0.92)	(0.94)	(1.20)	(0.95)	(0.95)	(1.13)	(0.87)	(0.99)	(0.97)	—
雑貨 (一般雑貨、コンテナ等) 21社	当年	2,251	2,530	2,290	2,010	2,069	2,227	2,419	2,160	2,278	2,310	2,037	2,162	26,743
	前年	2,336	2,301	2,299	1,932	1,895	2,142	1,997	2,075	2,265	2,384	2,126	2,221	25,974
	前年対比	0.96	1.10	1.00	1.04	1.09	1.04	1.21	1.04	1.01	0.97	0.96	0.97	1.03
	(前月比)	—	(1.12)	(0.91)	(0.88)	(1.03)	(1.08)	(1.09)	(0.89)	(1.05)	(1.01)	(0.88)	(1.06)	—
自動車 12社	当年	3,862	4,034	3,859	3,632	4,407	4,878	4,274	3,476	4,114	4,036	3,282	4,126	47,979
	前年	3,895	3,813	3,744	3,665	4,456	5,129	4,157	3,474	4,323	4,237	3,203	4,228	48,323
	前年対比	0.99	1.06	1.03	0.99	0.99	0.95	1.03	1.00	0.95	0.95	1.02	0.98	0.99
	(前月比)	—	(1.04)	(0.96)	(0.94)	(1.21)	(1.11)	(0.88)	(0.81)	(1.18)	(0.98)	(0.81)	(1.26)	—
セメント 12社	当年	2,494	2,777	2,711	2,265	2,325	2,434	2,305	2,463	2,515	2,576	2,491	2,557	29,914
	前年	2,642	2,609	2,597	2,249	2,467	2,722	2,171	2,352	2,527	2,682	2,423	2,482	29,923
	前年対比	0.94	1.06	1.04	1.01	0.94	0.89	1.06	1.05	1.00	0.96	1.03	1.03	1.00
	(前月比)	—	(1.11)	(0.98)	(0.84)	(1.03)	(1.05)	(0.95)	(1.07)	(1.02)	(1.02)	(0.97)	(1.03)	—
貨物船 合計 40社	当年	17,958	19,579	19,207	17,364	18,051	19,707	18,828	17,793	18,377	18,244	17,025	18,124	220,257
	前年	18,692	18,249	18,348	17,279	17,957	20,276	17,453	17,737	18,897	19,249	17,457	18,644	220,239
	前年対比	0.96	1.07	1.05	1.00	1.01	0.97	1.08	1.00	0.97	0.95	0.98	0.97	1.00
	(前月比)	—	(1.09)	(0.98)	(0.90)	(1.04)	(1.09)	(0.96)	(0.95)	(1.03)	(0.99)	(0.93)	(1.06)	—

※ 2017(平成29)年4月実績より対象事業者を追加した。それに伴い、2017年3月以前の「雑貨」、「自動車」及び「合計」値が変更となっている。

【油送船】内航輸送主要元請才ペ(2018年9月分)輸送実績推移表

単位:千KL・千トン

分類	月	10	11	12	1	2	3	4	5	6	7	8	9	10~9月累計
	回答社数	29	29	29	29	29	29	28	28	28	28	28	28	29
黒油 16社	当年	2,313	2,511	2,910	2,807	2,815	2,641	2,276	2,276	2,179	2,512	2,418	2,265	29,924
	前年	2,426	2,916	2,895	2,892	2,618	2,813	2,654	2,263	2,205	2,518	2,376	2,322	30,898
	前年対比	0.95	0.86	1.01	0.97	1.08	0.94	0.86	1.01	0.99	1.00	1.02	0.98	0.97
	(前月比)	—	(1.09)	(1.16)	(0.96)	(1.00)	(0.94)	(0.86)	(1.00)	(0.96)	(1.15)	(0.96)	(0.94)	—
白油 12社	当年	5,850	6,337	6,572	6,208	5,822	5,951	5,643	5,854	5,564	5,550	5,804	5,511	70,666
	前年	6,166	6,239	6,436	6,142	6,007	6,365	5,652	5,915	5,686	5,941	5,953	5,654	72,156
	前年対比	0.95	1.02	1.02	1.01	0.97	0.94	1.00	0.99	0.98	0.93	0.98	0.97	0.98
	(前月比)	—	(1.08)	(1.04)	(0.94)	(0.94)	(1.02)	(0.95)	(1.04)	(0.95)	(1.00)	(1.05)	(0.95)	—
ケミカル 13社	当年	667	719	760	759	683	723	748	764	685	785	784	691	8,769
	前年	680	702	735	716	649	741	712	715	676	717	723	704	8,468
	前年対比	0.98	1.02	1.03	1.06	1.05	0.98	1.05	1.07	1.01	1.10	1.09	0.98	1.04
	(前月比)	—	(1.08)	(1.06)	(1.00)	(0.90)	(1.06)	(1.03)	(1.02)	(0.90)	(1.15)	(1.00)	(0.88)	—
高压液化 (LPG、塩ビモノマー等) 13社	当年	562	609	665	657	520	579	583	588	502	532	537	505	6,838
	前年	562	641	658	637	625	658	614	544	511	600	592	542	7,185
	前年対比	1.00	0.95	1.01	1.03	0.83	0.88	0.95	1.08	0.98	0.89	0.91	0.93	0.95
	(前月比)	—	(1.08)	(1.09)	(0.99)	(0.79)	(1.11)	(1.01)	(1.01)	(0.86)	(1.06)	(1.01)	(0.94)	—
高温液体 (アスファルト、硫黄等) 7社	当年	105	120	127	97	81	118	97	116	87	114	105	110	1,279
	前年	105	110	126	111	111	145	90	118	121	122	113	103	1,375
	前年対比	1.01	1.09	1.01	0.87	0.73	0.81	1.07	0.99	0.72	0.94	0.93	1.06	0.93
	(前月比)	—	(1.14)	(1.06)	(0.76)	(0.84)	(1.45)	(0.82)	(1.20)	(0.75)	(1.31)	(0.92)	(1.04)	—
耐腐食 (硫酸、苛性ソーダ等) 13社	当年	413	454	462	454	430	456	435	395	404	431	428	419	5,181
	前年	436	434	471	462	431	449	407	403	384	446	442	402	5,166
	前年対比	0.95	1.05	0.98	0.98	1.00	1.02	1.07	0.98	1.05	0.97	0.97	1.04	1.00
	(前月比)	—	(1.10)	(1.02)	(0.98)	(0.95)	(1.06)	(0.95)	(0.91)	(1.02)	(1.07)	(0.99)	(0.98)	—
油送船 合計 28社	当年	9,910	10,750	11,497	10,982	10,352	10,468	9,781	9,993	9,422	9,926	10,076	9,501	122,658
	前年	10,375	11,043	11,320	10,960	10,440	11,172	10,130	9,958	9,582	10,343	10,198	9,728	125,249
	前年対比	0.96	0.97	1.02	1.00	0.99	0.94	0.97	1.00	0.98	0.96	0.99	0.98	0.98
	(前月比)	—	(1.08)	(1.07)	(0.96)	(0.94)	(1.01)	(0.93)	(1.02)	(0.94)	(1.05)	(1.02)	(0.94)	—

2018年 内航輸送主要元請オペ 輸送実績推移表<前年同期対比>

単位:千トン

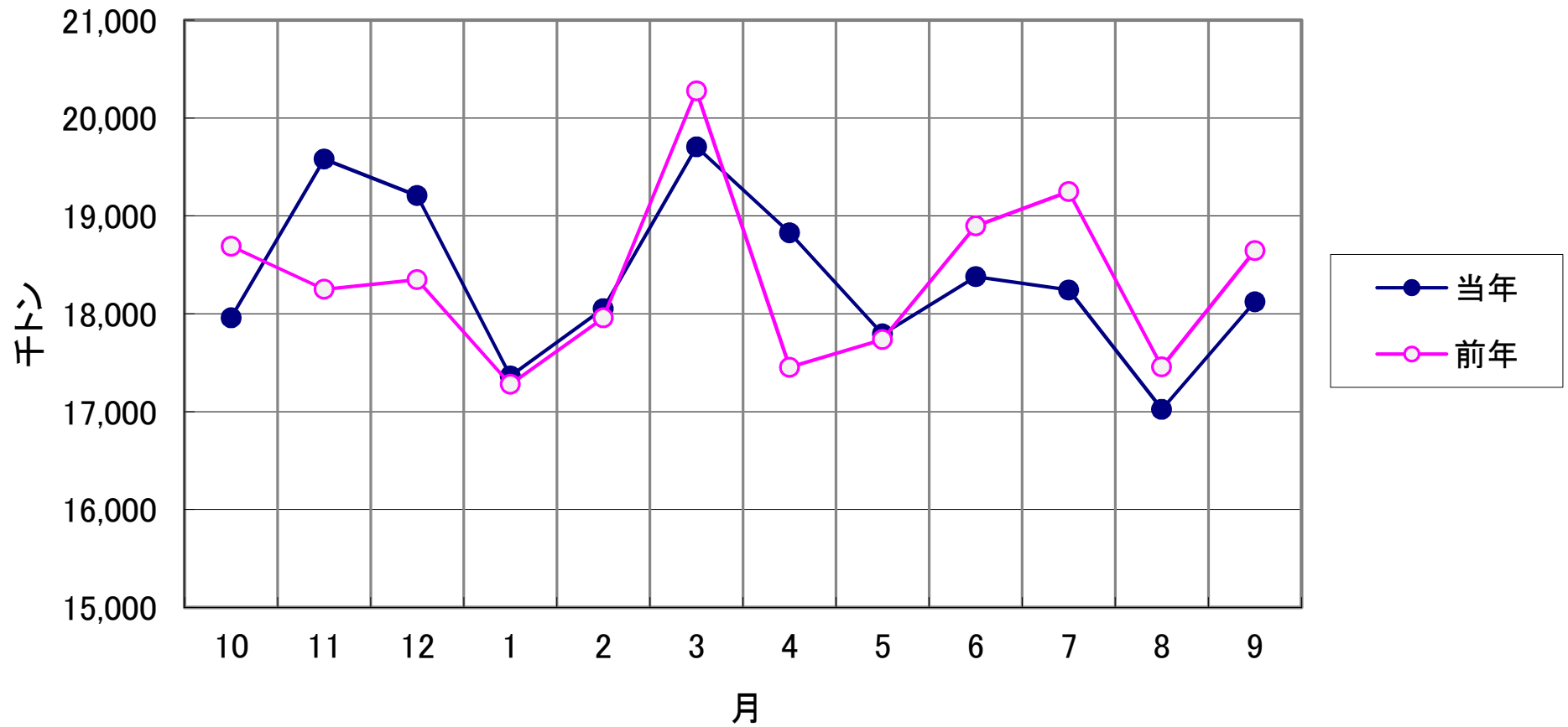
分類		上半期 4月～9月	下半期 10月～3月	合計
鉄鋼	2018年	21,813		21,813
	2017年	21,451	21,805	43,256
	前年対比	1.02	0.00	0.50
原料 (石灰石等)	2018年	27,121		27,121
	2017年	27,996	28,030	56,026
	前年対比	0.97	0.00	0.48
燃料 (石炭 ・コークス)	2018年	6,696		6,696
	2017年	7,432	7,758	15,190
	前年対比	0.90	0.00	0.44
紙・パルプ	2018年	1,179		1,179
	2017年	1,231	1,219	2,450
	前年対比	0.96	0.00	0.48
雑貨	2018年	13,367		13,367
	2017年	13,069	13,376	26,445
	前年対比	1.02	0.00	0.51
自動車	2018年	23,307		23,307
	2017年	23,622	24,672	48,294
	前年対比	0.99	0.00	0.48
セメント	2018年	14,908		14,908
	2017年	14,637	15,006	29,643
	前年対比	1.02	0.00	0.50
貨物船計	2018年	108,390		108,390
	2017年	109,437	111,867	221,304
	前年対比	0.99	0.00	0.49

単位:千KL・千トン

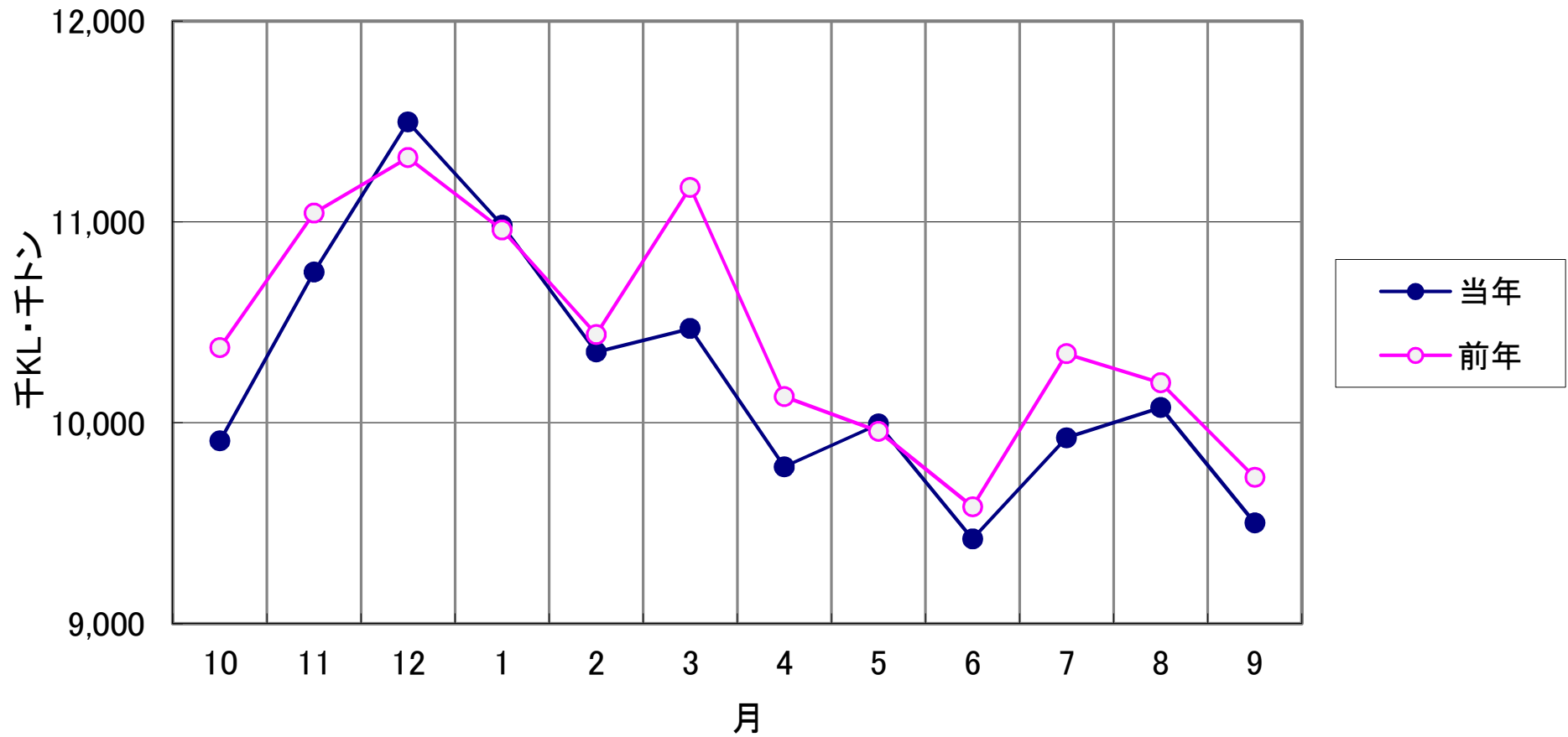
分類		上半期 4月～9月	下半期 10月～3月	合計
黒油	2018年	13,926		13,926
	2017年	14,338	15,998	30,336
	前年対比	0.97	0.00	0.46
白油	2018年	33,926		33,926
	2017年	34,802	36,741	71,543
	前年対比	0.97	0.00	0.47
ケミカル	2018年	4,458		4,458
	2017年	4,246	4,312	8,558
	前年対比	1.05	0.00	0.52
高圧液化	2018年	3,246		3,246
	2017年	3,403	3,592	6,995
	前年対比	0.95	0.00	0.46
高温液体	2018年	629		629
	2017年	667	649	1,316
	前年対比	0.94	0.00	0.48
耐腐食	2018年	2,513		2,513
	2017年	2,483	2,669	5,152
	前年対比	1.01	0.00	0.49
油送船計	2018年	58,698		58,698
	2017年	59,939	63,959	123,898
	前年対比	0.98	0.00	0.47

※2017(平成29)年4月実績より対象事業者を追加。それに伴い「雑貨」「自動車」「合計」数量を訂正。

内航輸送主要元請オペ【貨物船】 輸送実績の推移



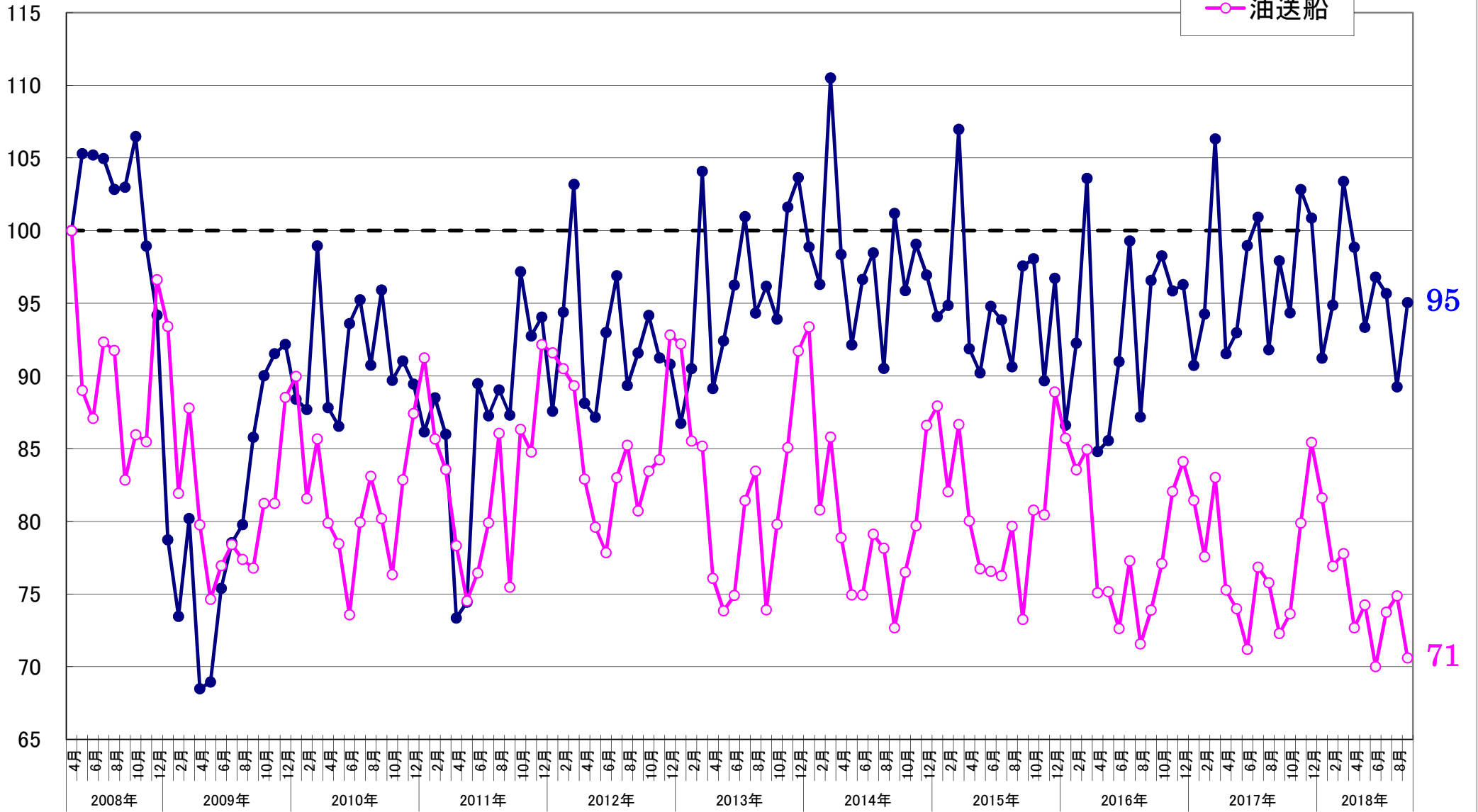
内航輸送主要元請オペ【油送船】 輸送実績の推移



指数
2008年4月=100

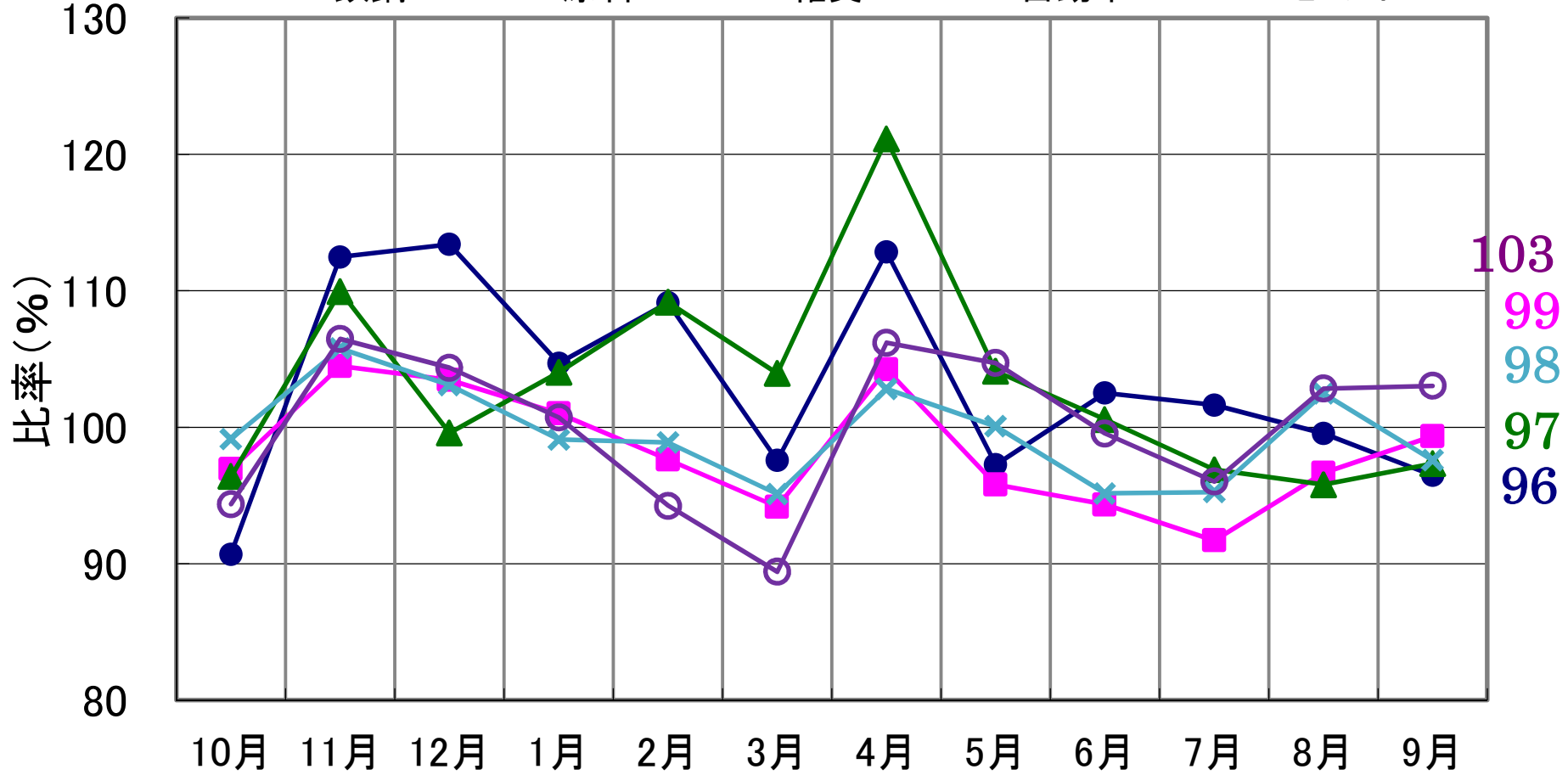
輸送実績の推移<輸送量>(指数表示)

- 貨物船
- 油送船



【貨物船】 主要品目の輸送実績の推移<前年同月対比>

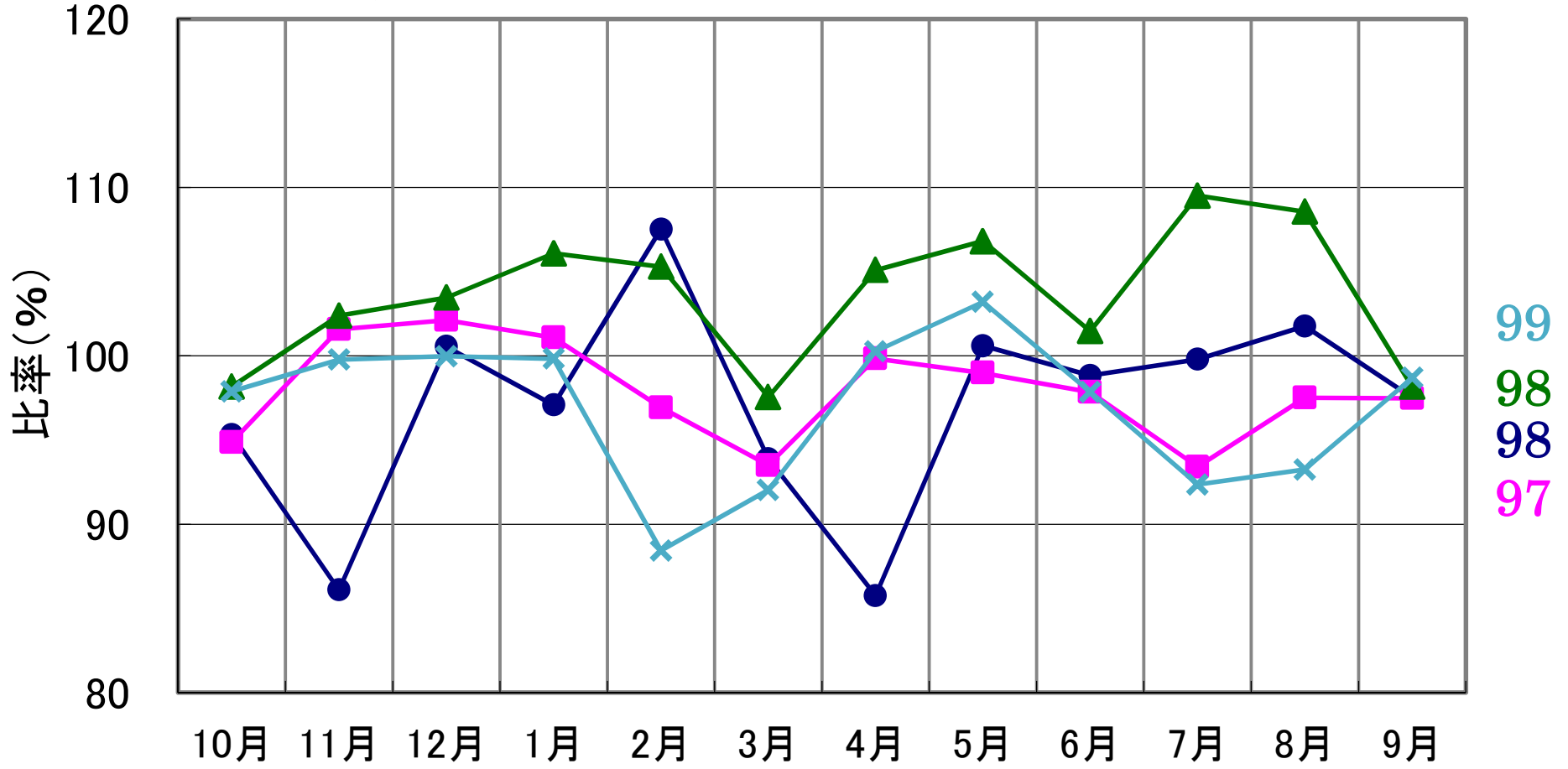
● 鉄鋼 ■ 原料 ▲ 雑貨 × 自動車 ○ セメント



2018年9月分

【油送船】 主要品目の輸送実績の推移<前年同月対比>

● 黒油 ■ 白油 ▲ ケミカル × 特タン船



2018年9月分

99
98
98
97