

内航海運における輸送動向調査結果について[2019.2]

内航海運の貨物船・油送船の主要元請オペレータ 60 社における輸送量（内航輸送量全体の 80%以上を占める）について、毎月末に調査を行っている。

2019 年 2 月末の調査結果は以下の通りとなった。

貨物船の概要

2019 年 2 月（実績値）における貨物船の輸送量は、18,831 千トンで前年同月比 104%、前月比で 105%となっている。

前年同月に比べて荒天による避難等輸送障害が少なかった。

輸送主要品目別に前年同月比を見ると、

鉄鋼は 104%。前月と同様、大きな設備トラブル等はなく、さらに悪天による輸送障害もなかったため増加した。

原料は 101%。セメント需要の高さから石灰石の輸送は持ち直しが見られた。

燃料は 126%。前年同月は荒天が多く、さらに石炭火力発電所の定修があったため輸送は低調となった。一方で今月は好天が続いたことやイレギュラーな輸送もあり大きく増加した。

紙・パルプは 109%。前月同様、4 月に製紙工場の休転があり、工場の増産から輸送は増加した。トラックドライバー不足により廻ってきた貨物も見られた。

雑貨は 115%。前年同月に比べて荒天が少なく目立った欠航もなかった。また、前年同月にトラブルで運休した船があったが、今月はそのようなトラブルがなかったこともあり大きく増加した。

自動車は 97%。出荷がやや低調となり減少した。

セメントは 105%。前月に続いて避難が少なかったため、輸送は順調に推移して増加している。

油送船の概要

2019年2月（実績値）における油送船の輸送量は、9,826千kl・千トンで前年同月比95%、前月比で94%となっている。暖冬に伴い電力や灯油等の需要が減少したため、輸送量は減少した。

黒油は75%。暖冬から石油火力発電所向けの需要は低迷している。電力需要は再生エネルギー等他電源へシフトしている。**白油**（ガソリン・灯油・軽油）は100%。暖冬で灯油の需要が伸びず、ガソリンの需要も販売の低迷が見られており横ばいとなっている。

ケミカルは107%。前年同月は荒天の影響や定修により輸送量が伸びなかったことの反動で、今月は増加となっている。

高圧液化は113%。製油所のトラブルにより大きく数字を落とした前年と比較すると増加となっている。

高温液体は150%。アスファルトは値下げ待ちの買い控えが一段落し、輸送需要が回復したため前年比で大きく増加した。硫黄も増加したため、全体では需要減であった前年と比較して大幅なプラスとなった。

耐腐食は100%。3月に予定されている定修前の駆け込み輸送があった一方で、前年比では盛り上がりには欠け、苛性ソーダの需要も減少し前年並みとなった。

【貨物船】内航輸送主要元請才ペ(2019年2月分)輸送実績推移表

単位:千トン

分類	月	3	4	5	6	7	8	9	10	11	12	1	2	3~2月累計
	回答社数	40	40	40	40	40	40	40	40	40	40	40	40	
鉄鋼 15社	当年	3,769	4,020	3,776	3,652	3,643	3,370	3,249	3,973	3,901	3,855	3,943	3,713	44,864
	前年	3,866	3,562	3,879	3,561	3,584	3,386	3,478	3,250	3,821	3,817	3,562	3,587	43,354
	前年対比	0.97	1.13	0.97	1.03	1.02	1.00	0.93	1.22	1.02	1.01	1.11	1.04	1.03
	(前月比)	—	(1.07)	(0.94)	(0.97)	(1.00)	(0.93)	(0.96)	(1.22)	(0.98)	(0.99)	(1.02)	(0.94)	—
原料 (石灰石、スラグ等) 22社	当年	4,713	4,530	4,629	4,542	4,487	4,648	4,666	4,829	4,851	4,878	4,416	4,488	55,678
	前年	4,972	4,328	4,765	4,834	4,999	4,846	4,784	4,708	4,875	5,094	4,623	4,439	57,269
	前年対比	0.95	1.05	0.97	0.94	0.90	0.96	0.98	1.03	1.00	0.96	0.96	1.01	0.97
	(前月比)	—	(0.96)	(1.02)	(0.98)	(0.99)	(1.04)	(1.00)	(1.03)	(1.00)	(1.01)	(0.91)	(1.02)	—
燃料 (石炭、コークス) 15社	当年	1,502	1,144	1,208	1,151	1,060	1,089	1,071	1,249	1,234	1,228	1,287	1,413	14,636
	前年	1,223	1,071	1,029	1,280	1,320	1,400	1,334	1,293	1,406	1,309	1,132	1,121	14,920
	前年対比	1.23	1.07	1.17	0.90	0.80	0.78	0.80	0.97	0.88	0.94	1.14	1.26	0.98
	(前月比)	—	(0.76)	(1.06)	(0.95)	(0.92)	(1.03)	(0.98)	(1.17)	(0.99)	(1.00)	(1.05)	(1.10)	—
紙・パルプ 10社	当年	217	205	194	219	190	188	182	214	218	201	199	197	2,425
	前年	224	217	204	214	201	201	195	194	226	209	192	181	2,458
	前年対比	0.97	0.95	0.95	1.02	0.94	0.94	0.94	1.10	0.96	0.96	1.04	1.09	0.99
	(前月比)	—	(0.95)	(0.95)	(1.13)	(0.87)	(0.99)	(0.97)	(1.18)	(1.02)	(0.92)	(0.99)	(0.99)	—
雑貨 (一般雑貨、コンテナ等) 22社	当年	2,178	2,339	2,034	2,178	2,246	1,938	2,162	2,398	2,364	2,195	1,993	2,280	26,305
	前年	2,110	1,942	2,018	2,141	2,204	1,996	2,125	2,133	2,430	2,204	1,943	1,990	25,236
	前年対比	1.03	1.20	1.01	1.02	1.02	0.97	1.02	1.12	0.97	1.00	1.03	1.15	1.04
	(前月比)	—	(1.07)	(0.87)	(1.07)	(1.03)	(0.86)	(1.12)	(1.11)	(0.99)	(0.93)	(0.91)	(1.14)	—
自動車 12社	当年	4,878	4,274	3,476	4,114	4,036	3,282	4,126	4,438	4,267	3,994	3,805	4,288	48,977
	前年	5,129	4,157	3,474	4,323	4,237	3,203	4,228	3,862	4,034	3,859	3,632	4,407	48,545
	前年対比	0.95	1.03	1.00	0.95	0.95	1.02	0.98	1.15	1.06	1.03	1.05	0.97	1.01
	(前月比)	—	(0.88)	(0.81)	(1.18)	(0.98)	(0.81)	(1.26)	(1.08)	(0.96)	(0.94)	(0.95)	(1.13)	—
セメント 12社	当年	2,434	2,308	2,469	2,520	2,580	2,494	2,559	2,717	2,788	2,811	2,366	2,452	30,498
	前年	2,699	2,171	2,352	2,527	2,682	2,423	2,482	2,494	2,780	2,711	2,265	2,325	29,912
	前年対比	0.90	1.06	1.05	1.00	0.96	1.03	1.03	1.09	1.00	1.04	1.04	1.05	1.02
	(前月比)	—	(0.95)	(1.07)	(1.02)	(1.02)	(0.97)	(1.03)	(1.06)	(1.03)	(1.01)	(0.84)	(1.04)	—
貨物船 合計 40社	当年	19,691	18,821	17,786	18,376	18,242	17,009	18,015	19,818	19,623	19,162	18,010	18,831	223,383
	前年	20,226	17,449	17,721	18,881	19,228	17,454	18,625	17,934	19,573	19,203	17,350	18,049	221,693
	前年対比	0.97	1.08	1.00	0.97	0.95	0.97	0.97	1.11	1.00	1.00	1.04	1.04	1.01
	(前月比)	—	(0.96)	(0.95)	(1.03)	(0.99)	(0.93)	(1.06)	(1.10)	(0.99)	(0.98)	(0.94)	(1.05)	—

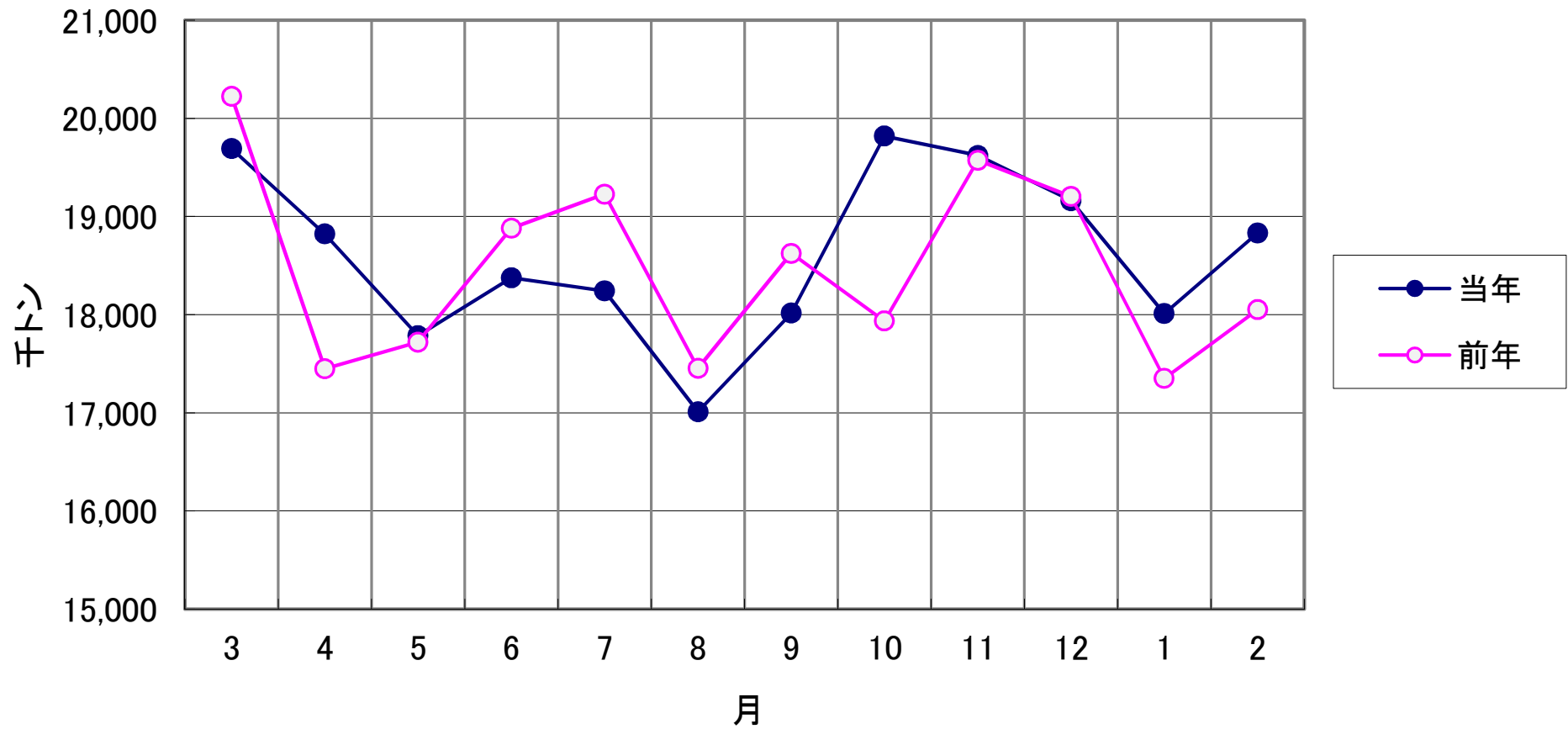
※ 2017(平成29)年4月実績より対象事業者を追加した。それに伴い、2017年3月以前の「雑貨」、「自動車」及び「合計」値が変更となっている。

【油送船】内航輸送主要元請オペ(2019年2月分)輸送実績推移表

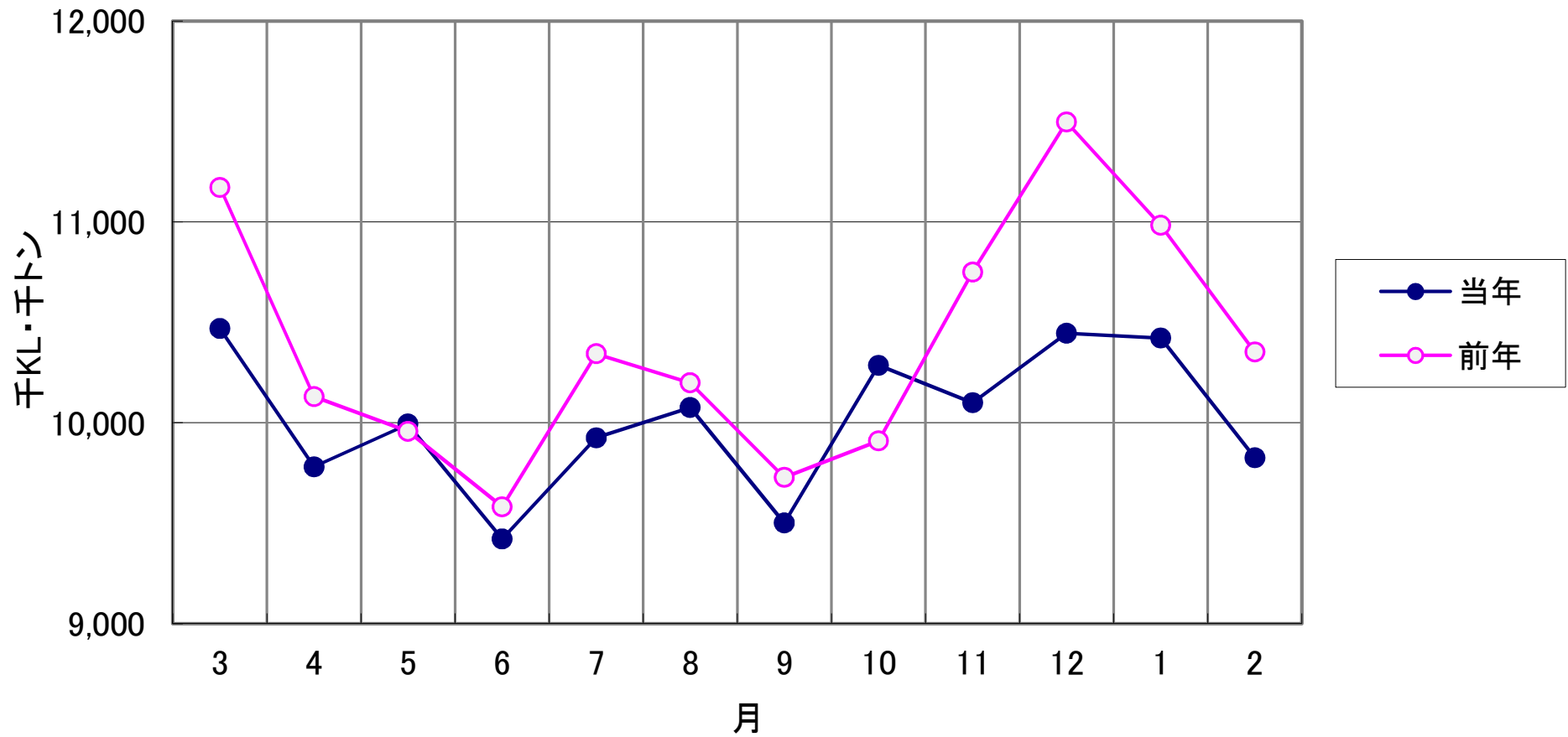
単位:千KL・千トン

分類	月	3	4	5	6	7	8	9	10	11	12	1	2	3~2月累計
	回答社数	29	28	28	28	28	28	28	28	28	28	28	28	28
黒油 15社	当年	2,641	2,276	2,276	2,179	2,512	2,418	2,265	2,432	2,463	2,317	2,183	2,120	28,083
	前年	2,813	2,654	2,263	2,205	2,518	2,376	2,322	2,313	2,511	2,910	2,807	2,815	30,507
	前年対比 (前月比)	0.94 —	0.86 (0.86)	1.01 (1.00)	0.99 (0.96)	1.00 (1.15)	1.02 (0.96)	0.98 (0.94)	1.05 (1.07)	0.98 (1.01)	0.80 (0.94)	0.78 (0.94)	0.75 (0.97)	0.92 —
白油 12社	当年	5,951	5,643	5,854	5,564	5,550	5,804	5,511	5,990	5,772	6,165	6,209	5,836	69,850
	前年	6,365	5,652	5,915	5,686	5,941	5,953	5,654	5,850	6,337	6,572	6,208	5,822	71,956
	前年対比 (前月比)	0.94 —	1.00 (0.95)	0.99 (1.04)	0.98 (0.95)	0.93 (1.00)	0.98 (1.05)	0.97 (0.95)	1.02 (1.09)	0.91 (0.96)	0.94 (1.07)	1.00 (1.01)	1.00 (0.94)	0.97 —
ケミカル 13社	当年	723	748	764	685	785	784	691	743	758	741	800	729	8,952
	前年	741	712	715	676	717	723	704	667	719	760	759	683	8,576
	前年対比 (前月比)	0.98 —	1.05 (1.03)	1.07 (1.02)	1.01 (0.90)	1.10 (1.15)	1.09 (1.00)	0.98 (0.88)	1.11 (1.07)	1.05 (1.02)	0.98 (0.98)	1.05 (1.08)	1.07 (0.91)	1.04 —
高圧液化 (LPG、塩ビモノマー等) 13社	当年	579	583	588	502	532	537	505	550	585	647	659	590	6,856
	前年	658	614	544	511	600	592	542	562	609	665	657	520	7,075
	前年対比 (前月比)	0.88 —	0.95 (1.01)	1.08 (1.01)	0.98 (0.86)	0.89 (1.06)	0.91 (1.01)	0.93 (0.94)	0.98 (1.09)	0.96 (1.06)	0.97 (1.11)	1.00 (1.02)	1.13 (0.89)	0.97 —
高温液体 (アスファルト、硫黄等) 7社	当年	118	97	116	87	114	105	110	104	94	113	110	122	1,290
	前年	145	90	118	121	122	113	103	105	120	127	97	81	1,343
	前年対比 (前月比)	0.81 —	1.07 (0.82)	0.99 (1.20)	0.72 (0.75)	0.94 (1.31)	0.93 (0.92)	1.06 (1.04)	0.98 (0.95)	0.78 (0.91)	0.88 (1.20)	1.13 (0.97)	1.50 (1.11)	0.96 —
耐腐食 (硫酸、苛性ソーダ等) 13社	当年	456	435	395	404	431	428	419	468	427	463	459	429	5,214
	前年	449	407	403	384	446	442	402	413	454	462	454	430	5,145
	前年対比 (前月比)	1.02 —	1.07 (0.95)	0.98 (0.91)	1.05 (1.02)	0.97 (1.07)	0.97 (0.99)	1.04 (0.98)	1.13 (1.12)	0.94 (0.91)	1.00 (1.09)	1.01 (0.99)	1.00 (0.93)	1.01 —
油送船 合計 28社	当年	10,468	9,781	9,993	9,422	9,926	10,076	9,501	10,286	10,099	10,446	10,421	9,826	120,245
	前年	11,172	10,130	9,958	9,582	10,343	10,198	9,728	9,910	10,750	11,497	10,982	10,352	124,602
	前年対比	0.94	0.97	1.00	0.98	0.96	0.99	0.98	1.04	0.94	0.91	0.95	0.95	0.97
	(前月比)	—	(0.93)	(1.02)	(0.94)	(1.05)	(1.02)	(0.94)	(1.08)	(0.98)	(1.03)	(1.00)	(0.94)	—

内航輸送主要元請オペ【貨物船】 輸送実績の推移



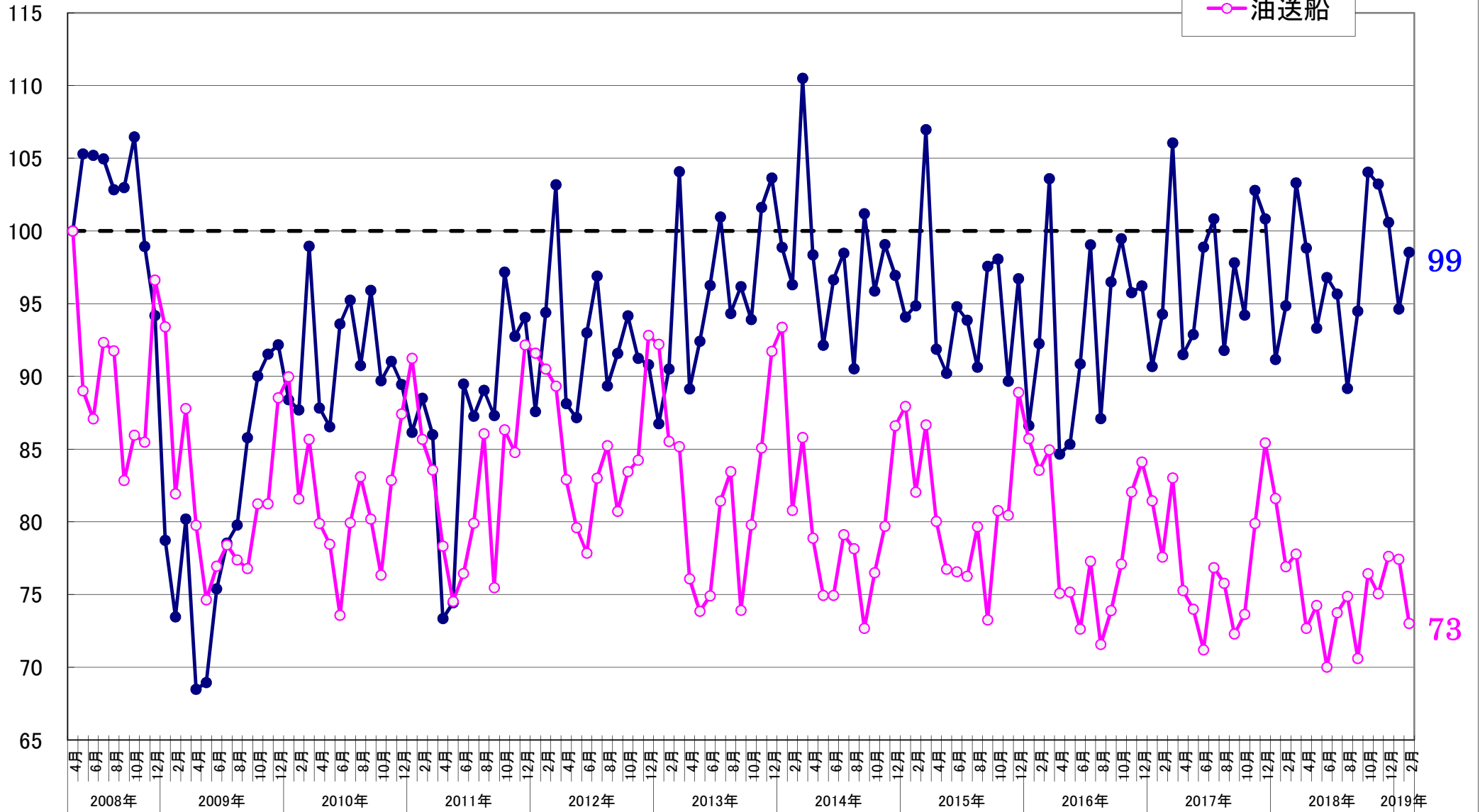
内航輸送主要元請オペ【油送船】 輸送実績の推移



指数
2008年4月=100

輸送実績の推移<輸送量> (指数表示)

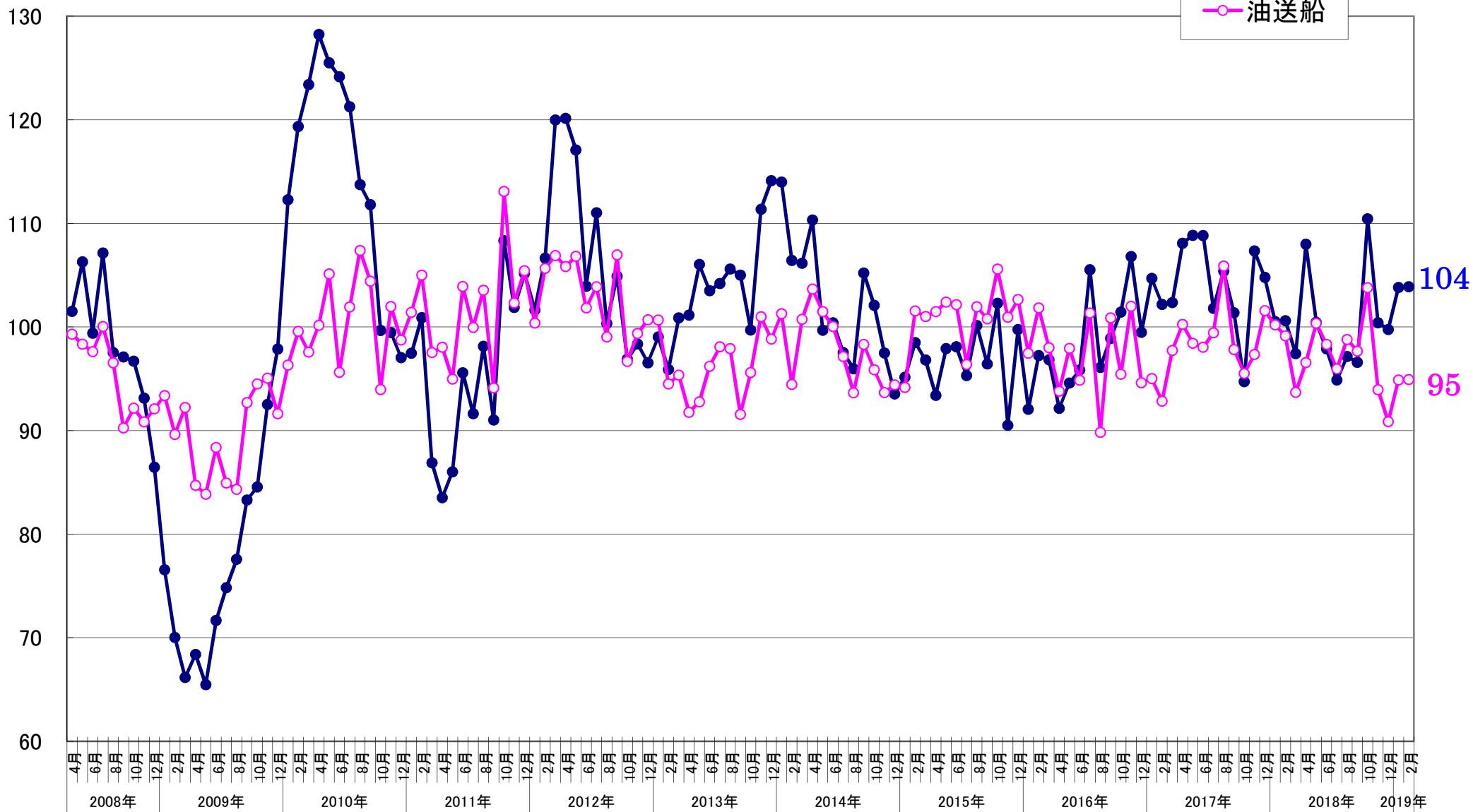
- 貨物船
- 油送船



比率(%)

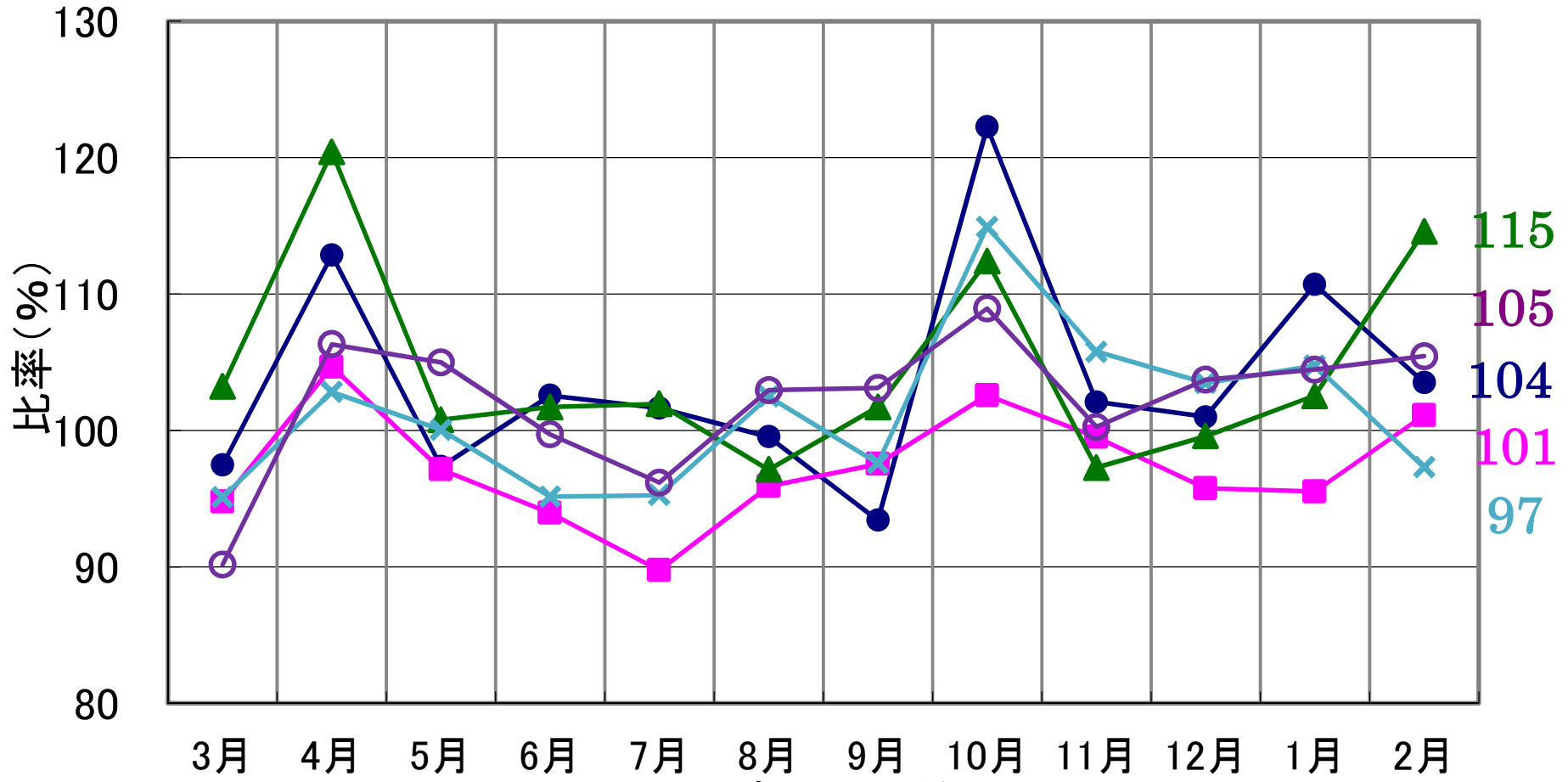
輸送実績の推移<前年同月対比>

- 貨物船
- 油送船



【貨物船】 主要品目の輸送実績の推移<前年同月対比>

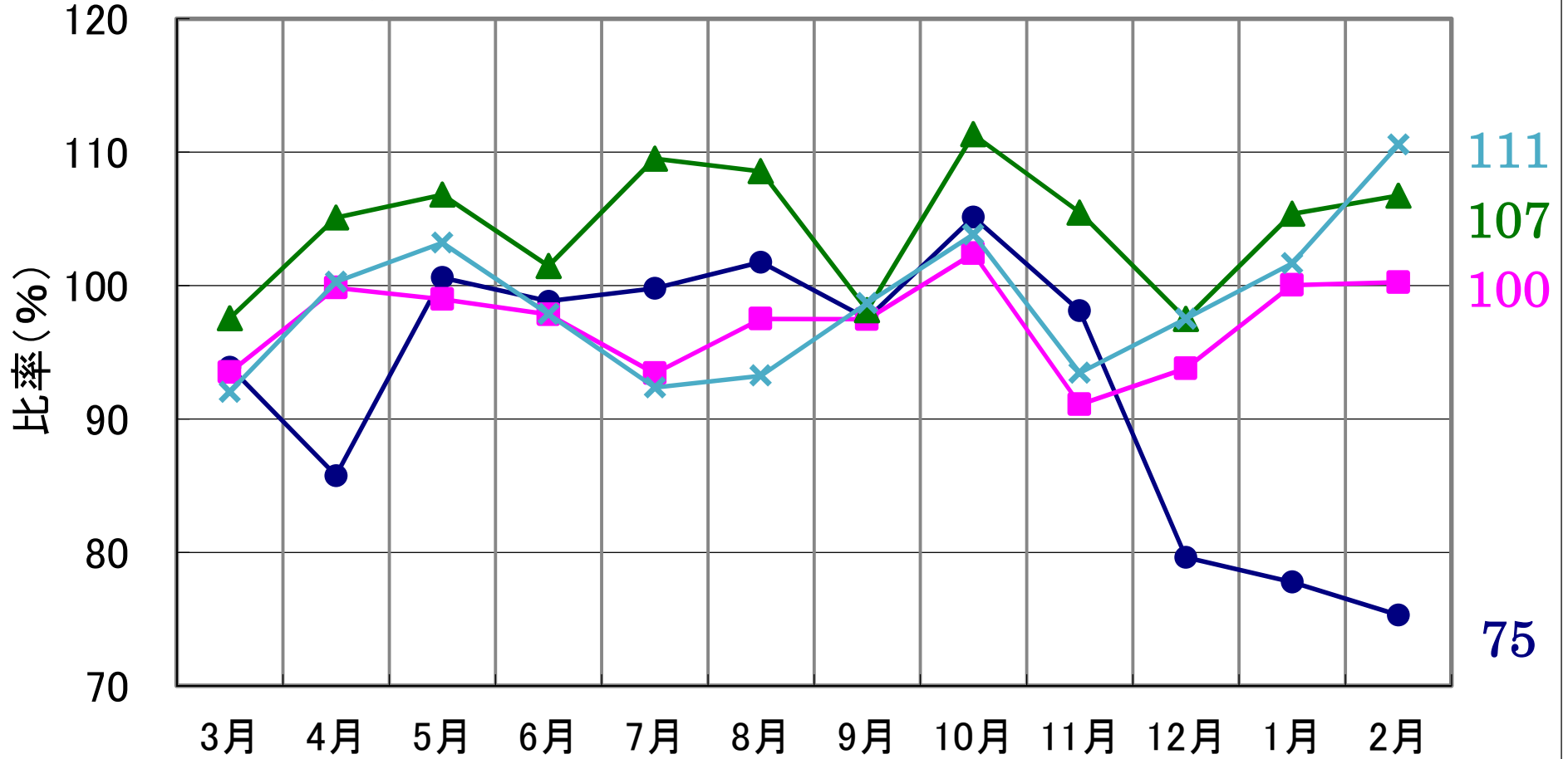
● 鉄鋼 ■ 原料 ▲ 雑貨 × 自動車 ○ セメント



2019年2月分

【油送船】 主要品目の輸送実績の推移<前年同月対比>

● 黒油 ■ 白油 ▲ ケミカル × 特タン船



2019年2月分