

## 内航海運における輸送動向調査結果について[2019.4]

内航海運の貨物船・油送船の主要元請オペレータ 60 社における輸送量（内航輸送量全体の 80%以上を占める）について、毎月末に調査を行っている。

2019 年 4 月末の調査結果は以下の通りとなった。

### 貨物船の概要

2019 年 4 月（実績値）における貨物船の輸送量は、18,236 千トンで前年同月比 97%、前月比で 89%となっている。輸送主要品目別に前年同月比を見ると、鉄鋼は 90%。前年 4 月が高水準の輸送レベルであったことの反動減。前年は神戸製鋼の高炉閉鎖に伴い、製鉄所間の製品輸送が増加していたことや荒天により繰り越された貨物があった。

原料は 93%。石灰石は前月と前年同月の輸送水準が高く、比較すると出荷は低調となった。

燃料は 103%。荒天の影響もなく輸送は堅調に推移した。

紙・パルプは 98%。工場の休転もあり減少した。古紙の出荷も低調となっている。

雑貨は 104%。例年にない長期間の GW があったため、一部で駆け込み需要が見られた。新規の航路の開設（敦賀～博多）があり増加したほか、既存の博多航路の輸送もインバウンドや輸出品の集荷等を背景に活況を呈した。一方で 4/7、14・15、21 に港湾ストがあり RORO 船の荷役ができないなどの影響で配船の変更が見られた。

自動車は 99%。前年並みの輸送量となった。

セメントは 103%。北陸新幹線等の工事により日本海側への送り込みが顕著となっている。

### 油送船の概要

2019 年 4 月（実績値）における油送船の輸送量は、9,443 千 kl・千トンで前年同月比 97%、前月比で 96%となっている。黒油は 90%。天候は比較的安定し待機は少なくなったが、電力需要の落ち込みが顕著。さらに、製油所間の転送需要では一部原油の転送が発生したものの、転送需要は低調であった。

白油（ガソリン・灯油・軽油）は 98%。灯油をはじめとする転送需要が一気に減少。その他の製品の動きも低調で時化で伸び悩んだ前年同月と比べて更に落ち込んだ。一方で、GW 前にはガソリン販売需要が盛り上がり、東北・関東・中部地区を

中心に気温は低温に推移した結果、灯油の販売量が伸びるという状況も見られたが、輸送量を押し上げるまでにはならなかった。

ケミカルは103%。内需の減少が見られたが、以前にあった荷主トラブルの影響から輸送の回復した船社があり増加となった。

高圧液化は98%。LPGは冬場の需要が一段落し、基地間の転送需要も減少した。

高温液体は75%。アスファルトは全体的に需要が減少した。前年同月の販売が好調であった反動が見られた。

耐腐食は105%。硫酸は肥料用、工業用をはじめとした内需が順調。苛性ソーダも好調となった。酢酸等のその他の製品も堅調に推移した。

【貨物船】内航輸送主要元請才ペ(2019年4月分)輸送実績推移表

単位:千トン

分類	月	5	6	7	8	9	10	11	12	1	2	3	4	5~4月累計
	回答社数	40	40	40	40	40	40	40	40	40	40	40	40	40
鉄鋼 16社	当年	3,776	3,652	3,643	3,370	3,249	3,973	3,901	3,855	3,943	3,713	4,032	3,618	44,725
	前年	3,879	3,561	3,584	3,386	3,478	3,250	3,821	3,817	3,562	3,587	3,769	4,020	43,714
	前年対比	0.97	1.03	1.02	1.00	0.93	1.22	1.02	1.01	1.11	1.04	1.07	0.90	1.02
	(前月比)	—	(0.97)	(1.00)	(0.93)	(0.96)	(1.22)	(0.98)	(0.99)	(1.02)	(0.94)	(1.09)	(0.90)	—
原料 (石灰石、スラグ等) 22社	当年	4,629	4,542	4,487	4,648	4,666	4,829	4,851	4,878	4,416	4,488	4,985	4,222	55,642
	前年	4,765	4,834	4,999	4,846	4,784	4,708	4,875	5,094	4,623	4,439	4,713	4,530	57,212
	前年対比	0.97	0.94	0.90	0.96	0.98	1.03	1.00	0.96	0.96	1.01	1.06	0.93	0.97
	(前月比)	—	(0.98)	(0.99)	(1.04)	(1.00)	(1.03)	(1.00)	(1.01)	(0.91)	(1.02)	(1.11)	(0.85)	—
燃料 (石炭、コークス) 15社	当年	1,208	1,151	1,060	1,089	1,071	1,249	1,234	1,228	1,287	1,413	1,229	1,175	14,394
	前年	1,029	1,280	1,320	1,400	1,334	1,293	1,406	1,309	1,132	1,121	1,502	1,144	15,271
	前年対比	1.17	0.90	0.80	0.78	0.80	0.97	0.88	0.94	1.14	1.26	0.82	1.03	0.94
	(前月比)	—	(0.95)	(0.92)	(1.03)	(0.98)	(1.17)	(0.99)	(1.00)	(1.05)	(1.10)	(0.87)	(0.96)	—
紙・パルプ 10社	当年	194	219	190	188	182	214	218	201	199	197	223	200	2,427
	前年	204	214	201	201	195	194	226	209	192	181	217	205	2,438
	前年対比	0.95	1.02	0.94	0.94	0.94	1.10	0.96	0.96	1.04	1.09	1.03	0.98	1.00
	(前月比)	—	(1.13)	(0.87)	(0.99)	(0.97)	(1.18)	(1.02)	(0.92)	(0.99)	(0.99)	(1.13)	(0.90)	—
雑貨 (一般雑貨、コンテナ等) 21社	当年	2,034	2,178	2,246	1,938	2,162	2,398	2,364	2,195	1,993	2,280	2,389	2,421	26,597
	前年	2,018	2,141	2,204	1,996	2,125	2,133	2,430	2,204	1,943	1,990	2,178	2,339	25,701
	前年対比	1.01	1.02	1.02	0.97	1.02	1.12	0.97	1.00	1.03	1.15	1.10	1.04	1.03
	(前月比)	—	(1.07)	(1.03)	(0.86)	(1.12)	(1.11)	(0.99)	(0.93)	(0.91)	(1.14)	(1.05)	(1.01)	—
自動車 12社	当年	3,476	4,114	4,036	3,282	4,126	4,438	4,267	3,994	3,805	4,288	5,070	4,225	49,119
	前年	3,474	4,323	4,237	3,203	4,228	3,862	4,034	3,859	3,632	4,407	4,878	4,274	48,411
	前年対比	1.00	0.95	0.95	1.02	0.98	1.15	1.06	1.03	1.05	0.97	1.04	0.99	1.01
	(前月比)	—	(1.18)	(0.98)	(0.81)	(1.26)	(1.08)	(0.96)	(0.94)	(0.95)	(1.13)	(1.18)	(0.83)	—
セメント 12社	当年	2,469	2,520	2,580	2,494	2,559	2,717	2,788	2,811	2,366	2,452	2,490	2,375	30,620
	前年	2,352	2,527	2,682	2,423	2,482	2,494	2,780	2,711	2,265	2,325	2,434	2,308	29,783
	前年対比	1.05	1.00	0.96	1.03	1.03	1.09	1.00	1.04	1.04	1.05	1.02	1.03	1.03
	(前月比)	—	(1.02)	(1.02)	(0.97)	(1.03)	(1.06)	(1.03)	(1.01)	(0.84)	(1.04)	(1.02)	(0.95)	—
貨物船 合計 40社	当年	17,786	18,376	18,242	17,009	18,015	19,818	19,623	19,162	18,010	18,831	20,417	18,236	223,524
	前年	17,721	18,881	19,228	17,454	18,625	17,934	19,573	19,203	17,350	18,049	19,691	18,821	222,530
	前年対比	1.00	0.97	0.95	0.97	0.97	1.11	1.00	1.00	1.04	1.04	1.04	0.97	1.00
	(前月比)	—	(1.03)	(0.99)	(0.93)	(1.06)	(1.10)	(0.99)	(0.98)	(0.94)	(1.05)	(1.08)	(0.89)	—

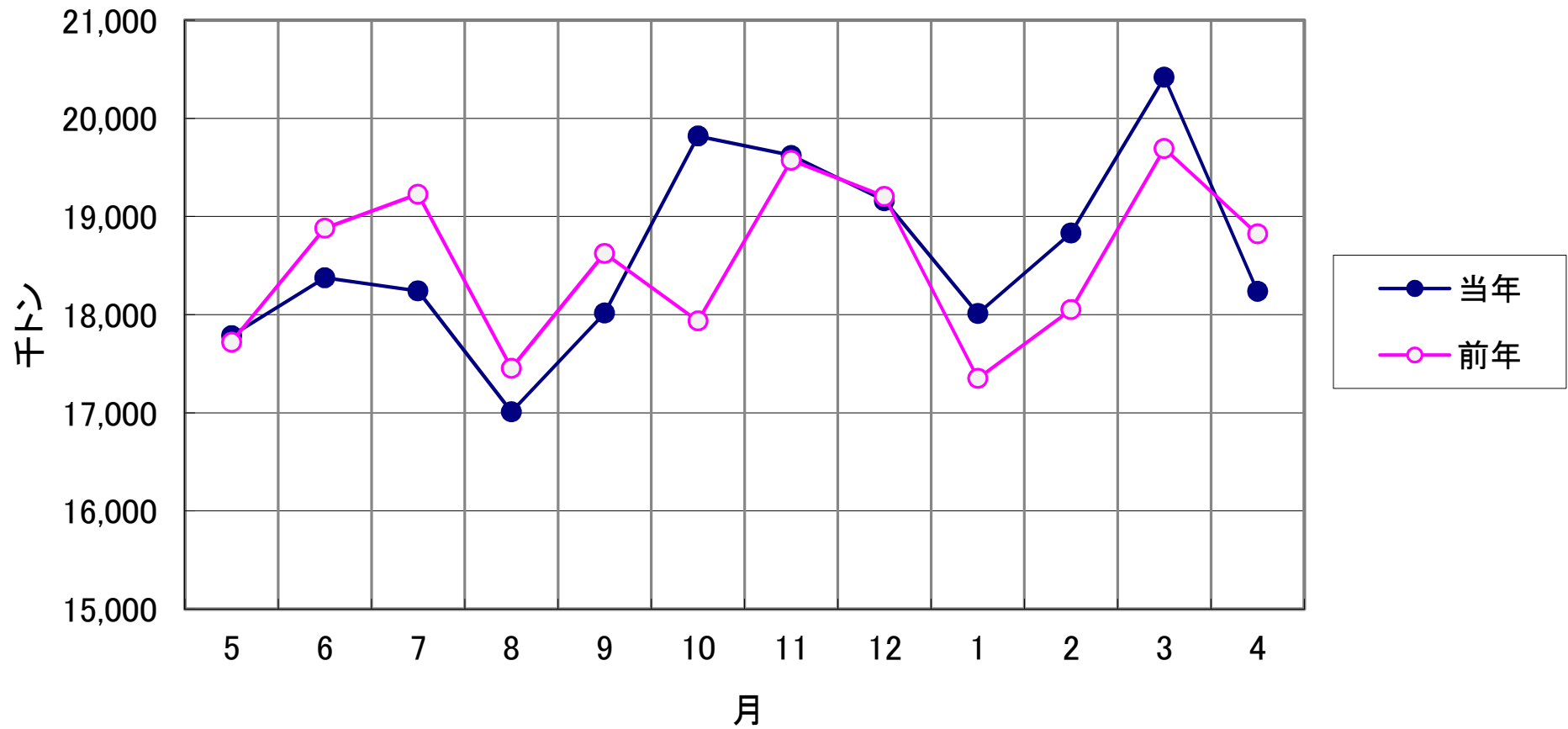
※ 2017(平成29)年4月実績より対象事業者を追加した。それに伴い、2017年3月以前の「雑貨」、「自動車」及び「合計」値が変更となっている。

【油送船】内航輸送主要元請才ペ(2019年4月分)輸送実績推移表

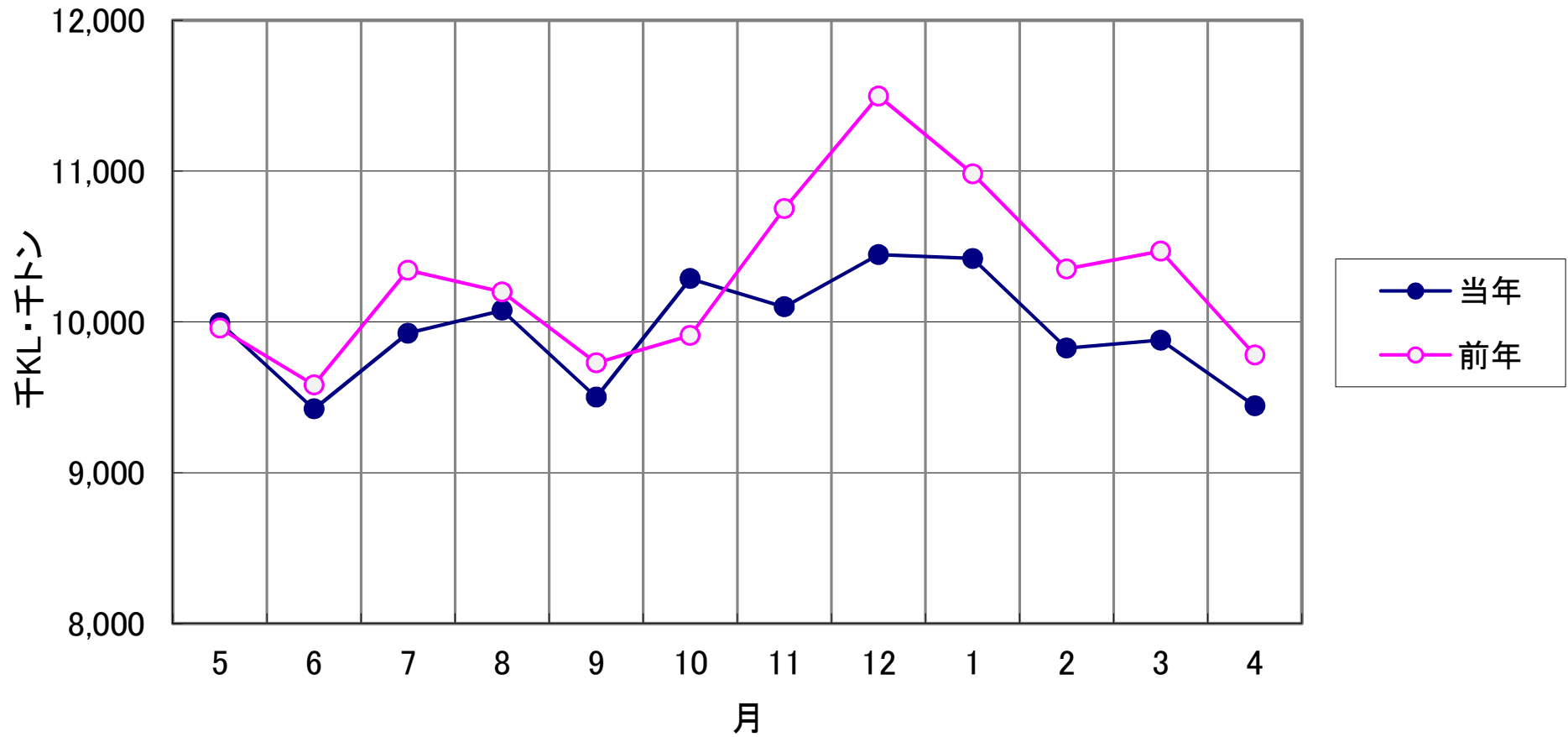
単位:千KL・千トン

分類	月	5	6	7	8	9	10	11	12	1	2	3	4	5~4月累計
	回答社数	28	28	28	28	28	28	28	28	28	28	28	28	28
黒油	当年	2,276	2,179	2,512	2,418	2,265	2,432	2,463	2,317	2,183	2,120	2,004	2,051	27,220
	前年	2,263	2,205	2,518	2,376	2,322	2,313	2,511	2,910	2,807	2,815	2,641	2,276	29,957
16社	前年対比	1.01	0.99	1.00	1.02	0.98	1.05	0.98	0.80	0.78	0.75	0.76	0.90	0.91
	(前月比)	—	(0.96)	(1.15)	(0.96)	(0.94)	(1.07)	(1.01)	(0.94)	(0.94)	(0.97)	(0.95)	(1.02)	—
白油	当年	5,854	5,564	5,550	5,804	5,511	5,990	5,772	6,165	6,209	5,836	5,987	5,522	69,765
	前年	5,915	5,686	5,941	5,953	5,654	5,850	6,337	6,572	6,208	5,822	5,951	5,643	71,533
14社	前年対比	0.99	0.98	0.93	0.98	0.97	1.02	0.91	0.94	1.00	1.00	1.01	0.98	0.98
	(前月比)	—	(0.95)	(1.00)	(1.05)	(0.95)	(1.09)	(0.96)	(1.07)	(1.01)	(0.94)	(1.03)	(0.92)	—
ケミカル	当年	764	685	785	784	691	743	758	741	800	729	749	769	9,000
	前年	715	676	717	723	704	667	719	760	759	683	723	748	8,594
13社	前年対比	1.07	1.01	1.10	1.09	0.98	1.11	1.05	0.98	1.05	1.07	1.04	1.03	1.05
	(前月比)	—	(0.90)	(1.15)	(1.00)	(0.88)	(1.07)	(1.02)	(0.98)	(1.08)	(0.91)	(1.03)	(1.03)	—
高压液化 (LPG、塩ビモノマー等)	当年	588	502	532	537	505	550	585	647	659	590	563	570	6,827
	前年	544	511	600	592	542	562	609	665	657	520	579	583	6,964
13社	前年対比	1.08	0.98	0.89	0.91	0.93	0.98	0.96	0.97	1.00	1.13	0.97	0.98	0.98
	(前月比)	—	(0.86)	(1.06)	(1.01)	(0.94)	(1.09)	(1.06)	(1.11)	(1.02)	(0.89)	(0.95)	(1.01)	—
高温液体 (アスファルト、硫黄等)	当年	116	87	114	105	110	104	94	113	110	122	119	73	1,267
	前年	118	121	122	113	103	105	120	127	97	81	118	97	1,322
7社	前年対比	0.99	0.72	0.94	0.93	1.06	0.98	0.78	0.88	1.13	1.50	1.01	0.75	0.96
	(前月比)	—	(0.75)	(1.31)	(0.92)	(1.04)	(0.95)	(0.91)	(1.20)	(0.97)	(1.11)	(0.97)	(0.61)	—
耐腐食 (硫酸、苛性ソーダ等)	当年	395	404	431	428	419	468	427	463	459	429	458	458	5,239
	前年	403	384	446	442	402	413	454	462	454	430	456	435	5,179
13社	前年対比	0.98	1.05	0.97	0.97	1.04	1.13	0.94	1.00	1.01	1.00	1.00	1.05	1.01
	(前月比)	—	(1.02)	(1.07)	(0.99)	(0.98)	(1.12)	(0.91)	(1.09)	(0.99)	(0.93)	(1.07)	(1.00)	—
油送船 合計	当年	9,993	9,422	9,926	10,076	9,501	10,286	10,099	10,446	10,421	9,826	9,879	9,443	119,318
	前年	9,958	9,582	10,343	10,198	9,728	9,910	10,750	11,497	10,982	10,352	10,468	9,781	123,550
28社	前年対比	1.00	0.98	0.96	0.99	0.98	1.04	0.94	0.91	0.95	0.95	0.94	0.97	0.97
	(前月比)	—	(0.94)	(1.05)	(1.02)	(0.94)	(1.08)	(0.98)	(1.03)	(1.00)	(0.94)	(1.01)	(0.96)	—

内航輸送主要元請オペ【貨物船】 輸送実績の推移



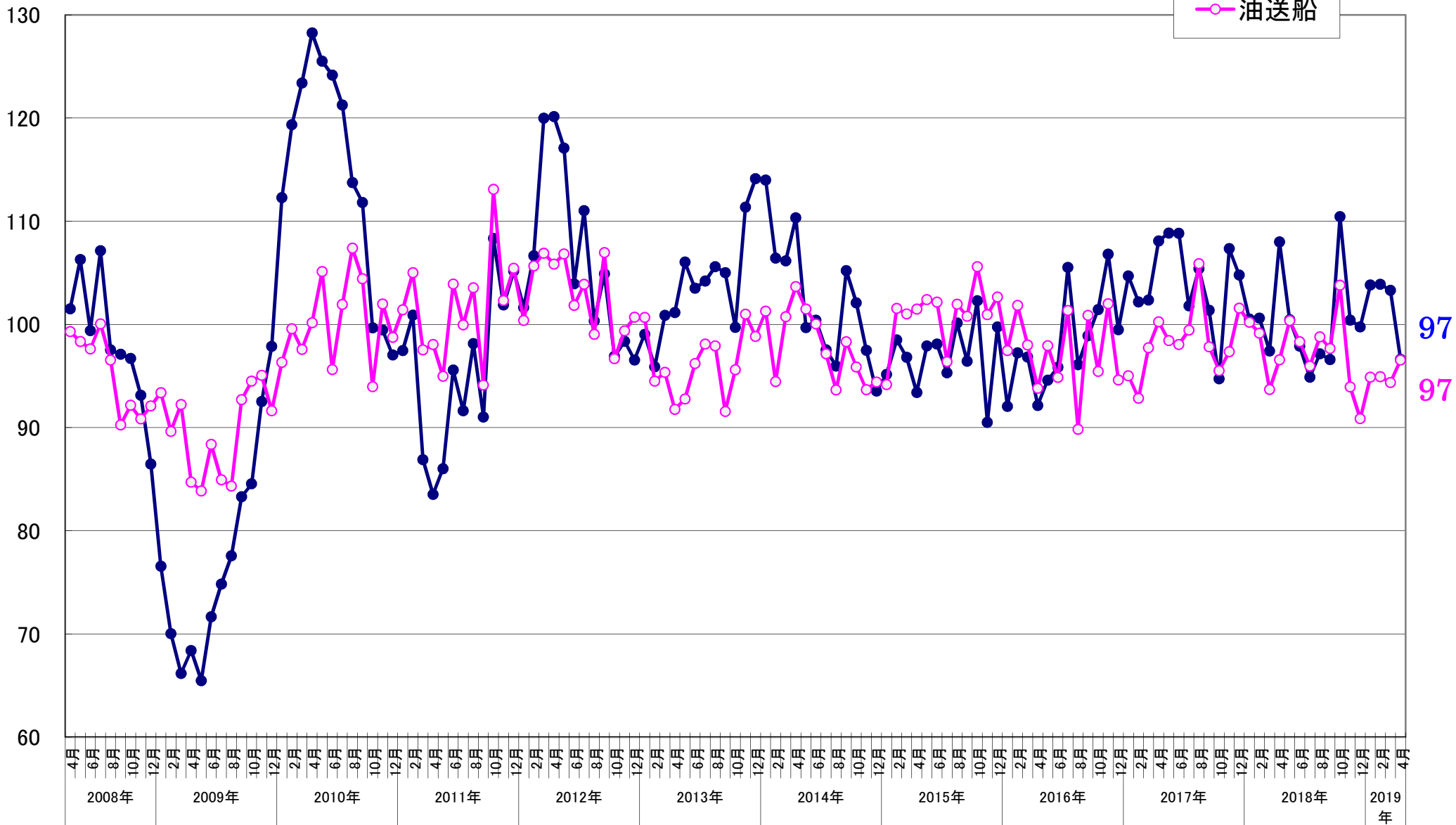
内航輸送主要元請オペ【油送船】 輸送実績の推移



比率(%)

### 輸送実績の推移<前年同月対比>

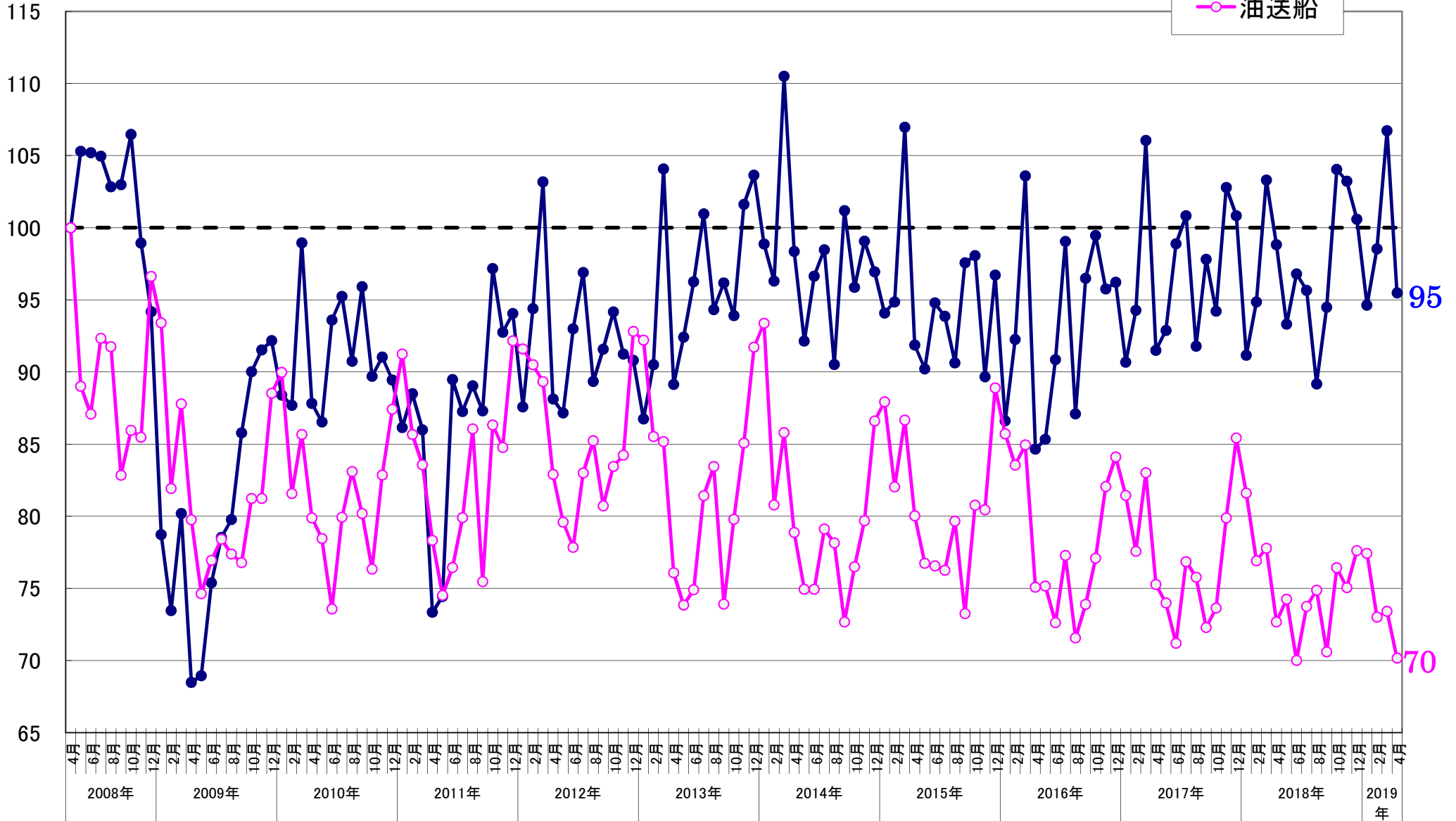
- 貨物船
- 油送船



指数  
2008年4月=100

### 輸送実績の推移<輸送量>(指数表示)

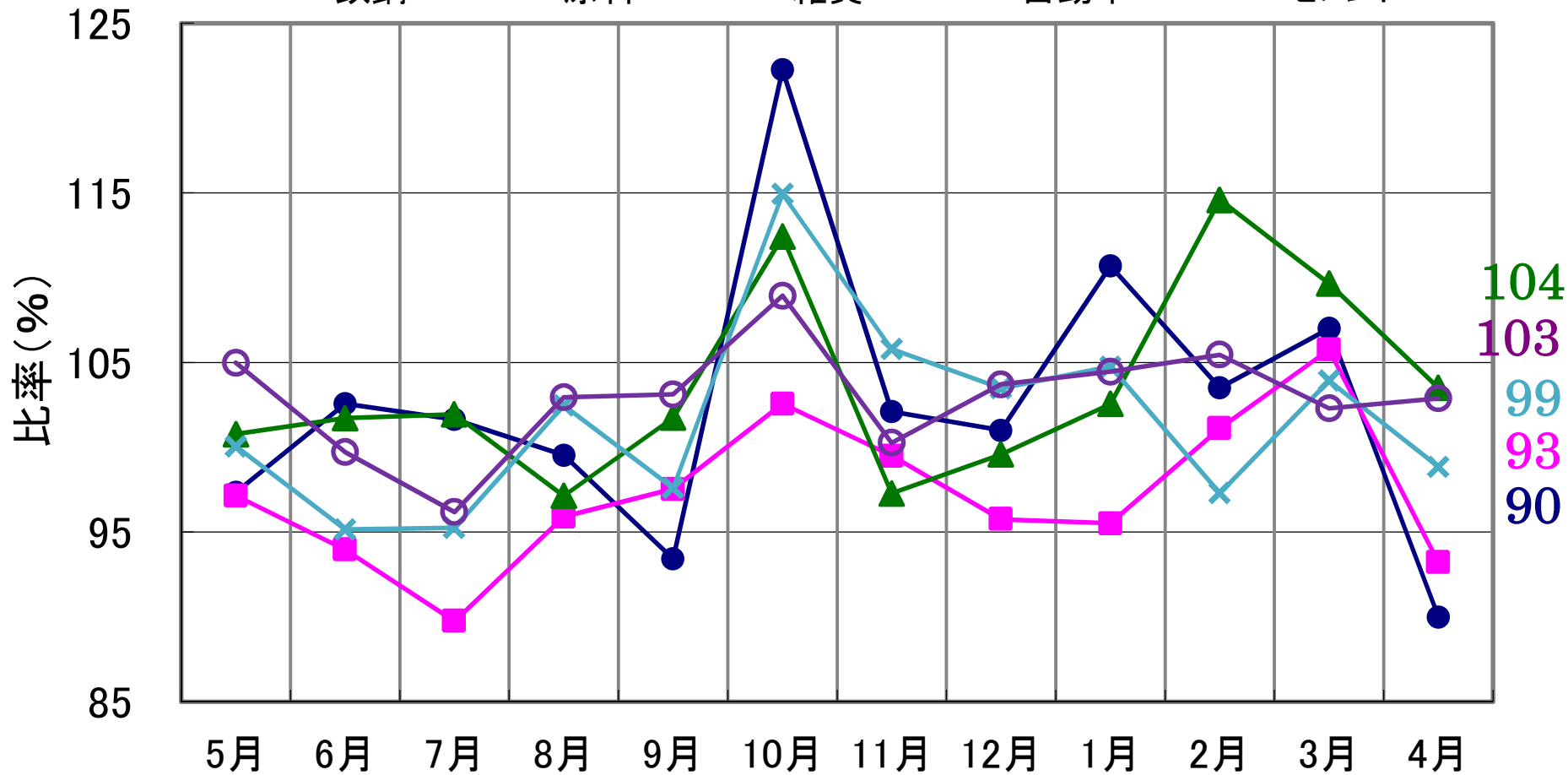
- 貨物船
- 油送船





【貨物船】 主要品目の輸送実績の推移<前年同月対比>

● 鉄鋼    ■ 原料    ▲ 雑貨    × 自動車    ○ セメント



2019年4月分

### 【油送船】 主要品目の輸送実績の推移<前年同月対比>

● 黒油      ■ 白油      ▲ ケミカル      × 特タン船

