

内航海運における輸送動向調査結果について[2019.5]

内航海運の貨物船・油送船の主要元請オペレータ 60 社における輸送量（内航輸送量全体の 80%以上を占める）について、毎月末に調査を行っている。

2019 年 5 月末の調査結果は以下の通りとなった。

貨物船の概要

2019 年 5 月（実績値）における貨物船の輸送量は、17,324 千トンで前年同月比 97%、前月比で 95%となっている。輸送主要品目別に前年同月比を見ると、鉄鋼は 92%。製鉄所からの出荷は順調であったが、製品の過剰な在庫により揚げ地での入庫に時間がかかって待機となった船が見られた。さらに 5 月の後半は荒天による輸送障害が見られた。

しばらくはメーカーの生産調整が続くため、輸送は低調が見込まれる。

原料は 92%。セメント工場の操業休止に伴う輸送量の低下が見られた他、鉄鋼の生産調整もあり出荷は低調となった。

燃料は 87%。石炭火力発電所の定期修理に伴い減少した。

紙・パルプは 102%。前年同月に休転の製紙工場が見られたが、今年はなかったため増加した。

雑貨は 110%。大型連休で運休の船が見られた他、集荷においても大型連休の長さから低調さが顕著となった。引き続き、北海道航路の荷動きは低迷している。一方で、前年 5 月に入渠をしていた船が本年は 4 月に行うなど入渠時期の期ズレにより輸送が増加した船社があった。また、前月に続いて新規の航路の開設（敦賀～博多）で大きく増加した船社が見られた。自動車は 110%。長い大型連休で自動車専用船、RORO 船ともに稼働が停止している船があったが、前年同月よりも自動車の販売は好調となり増加が見られた。

セメントは 94%。長期に亘る大型連休によりセメント工場の操業休止が見られ輸送は停滞した。

油送船の概要

2019 年 5 月（実績値）における油送船の輸送量は、9,158 千 kl・千トンで前年同月比 92%、前月比で 97%となっている。

黒油は 79%。荒天の影響を受けた船舶があった他、電力需要減少が見られている。

原油の転送需要が一部で発生したものの全体としては減少となった。

白油（ガソリン・灯油・軽油）は97%。5月に入っても灯油の消費がある北海道では40度近くの猛暑日が続くなど北日本を中心に高温が連続したこともあり灯油の需要は減少した。

大型連休は例年よりも長い連休となりガソリンの販売も前半は好調であったが、後半はその反動で伸び悩みが見られた。大型連休中の高速道路5社の交通量は、前年比で17%増となっているが、ガソリンの販売数量は前年を割り込み、ハイブリッド車保有台数の増加など自動車の燃費向上が需要の減少に大きく影響している。

ケミカルは90%。ケミカルの工場や施設ではGWに休業するところが多く、例年に比べ定修が多かったことや一部の製油所で装置の不具合もあり減少した。

高圧液化は87%。エチレンやLNGは前年より増加しているが、荒天による船舶稼働率の低下と基地間転送の減少により高圧液体全体で10%以上の落ち込みとなった。

高温液体は69%。アスファルトは製油所間の転送と需要家向け輸送が減少した。販売数量が好調であった前年同月と比較すると大きく減少した。

耐腐食は99%。硫酸は肥料用、工業用をはじめとした内需は減少傾向にあるが、落ち込んでいた前年同月と比較すると増加している。一方で苛性ソーダや酢酸等が減少となり、耐腐食全体では、前年比で微減の結果となった。

【貨物船】内航輸送主要元請オペ(2019年5月分)輸送実績推移表

単位:千トン

分類	月	6	7	8	9	10	11	12	1	2	3	4	5	6~5月累計
	回答社数	40	40	40	40	40	40	40	40	40	40	40	40	
鉄鋼 15社	当年	3,652	3,643	3,370	3,249	3,973	3,901	3,855	3,943	3,713	4,032	3,618	3,464	44,413
	前年	3,561	3,584	3,386	3,478	3,250	3,821	3,817	3,562	3,587	3,769	4,020	3,776	43,611
	前年対比	1.03	1.02	1.00	0.93	1.22	1.02	1.01	1.11	1.04	1.07	0.90	0.92	1.02
	(前月比)	—	(1.00)	(0.93)	(0.96)	(1.22)	(0.98)	(0.99)	(1.02)	(0.94)	(1.09)	(0.90)	(0.96)	—
原料 (石灰石、スラグ等) 22社	当年	4,542	4,487	4,648	4,666	4,829	4,851	4,878	4,416	4,488	4,985	4,222	4,252	55,265
	前年	4,834	4,999	4,846	4,784	4,708	4,875	5,094	4,623	4,439	4,713	4,530	4,629	57,076
	前年対比	0.94	0.90	0.96	0.98	1.03	1.00	0.96	0.96	1.01	1.06	0.93	0.92	0.97
	(前月比)	—	(0.99)	(1.04)	(1.00)	(1.03)	(1.00)	(1.01)	(0.91)	(1.02)	(1.11)	(0.85)	(1.01)	—
燃料 (石炭、コークス) 15社	当年	1,151	1,060	1,089	1,071	1,249	1,234	1,228	1,287	1,413	1,229	1,175	1,050	14,235
	前年	1,280	1,320	1,400	1,334	1,293	1,406	1,309	1,132	1,121	1,502	1,144	1,208	15,450
	前年対比	0.90	0.80	0.78	0.80	0.97	0.88	0.94	1.14	1.26	0.82	1.03	0.87	0.92
	(前月比)	—	(0.92)	(1.03)	(0.98)	(1.17)	(0.99)	(1.00)	(1.05)	(1.10)	(0.87)	(0.96)	(0.89)	—
紙・パルプ 10社	当年	219	190	188	182	214	218	201	199	197	223	200	198	2,430
	前年	214	201	201	195	194	226	209	192	181	217	205	194	2,429
	前年対比	1.02	0.94	0.94	0.94	1.10	0.96	0.96	1.04	1.09	1.03	0.98	1.02	1.00
	(前月比)	—	(0.87)	(0.99)	(0.97)	(1.18)	(1.02)	(0.92)	(0.99)	(0.99)	(1.13)	(0.90)	(0.99)	—
雑貨 (一般雑貨、コンテナ等) 22社	当年	2,178	2,246	1,938	2,162	2,398	2,364	2,195	1,993	2,280	2,389	2,421	2,236	26,800
	前年	2,141	2,204	1,996	2,125	2,133	2,430	2,204	1,943	1,990	2,178	2,339	2,034	25,717
	前年対比	1.02	1.02	0.97	1.02	1.12	0.97	1.00	1.03	1.15	1.10	1.04	1.10	1.04
	(前月比)	—	(1.03)	(0.86)	(1.12)	(1.11)	(0.99)	(0.93)	(0.91)	(1.14)	(1.05)	(1.01)	(0.92)	—
自動車 12社	当年	4,114	4,036	3,282	4,126	4,438	4,267	3,994	3,805	4,288	5,070	4,225	3,815	49,459
	前年	4,323	4,237	3,203	4,228	3,862	4,034	3,859	3,632	4,407	4,878	4,274	3,476	48,413
	前年対比	0.95	0.95	1.02	0.98	1.15	1.06	1.03	1.05	0.97	1.04	0.99	1.10	1.02
	(前月比)	—	(0.98)	(0.81)	(1.26)	(1.08)	(0.96)	(0.94)	(0.95)	(1.13)	(1.18)	(0.83)	(0.90)	—
セメント 12社	当年	2,520	2,580	2,494	2,559	2,717	2,788	2,811	2,366	2,452	2,490	2,375	2,309	30,460
	前年	2,527	2,682	2,423	2,482	2,494	2,780	2,711	2,265	2,325	2,434	2,308	2,469	29,900
	前年対比	1.00	0.96	1.03	1.03	1.09	1.00	1.04	1.04	1.05	1.02	1.03	0.94	1.02
	(前月比)	—	(1.02)	(0.97)	(1.03)	(1.06)	(1.03)	(1.01)	(0.84)	(1.04)	(1.02)	(0.95)	(0.97)	—
貨物船 合計 40社	当年	18,376	18,242	17,009	18,015	19,818	19,623	19,162	18,010	18,831	20,417	18,236	17,324	223,062
	前年	18,881	19,228	17,454	18,625	17,934	19,573	19,203	17,350	18,049	19,691	18,821	17,786	222,595
	前年対比	0.97	0.95	0.97	0.97	1.11	1.00	1.00	1.04	1.04	1.04	0.97	0.97	1.00
	(前月比)	—	(0.99)	(0.93)	(1.06)	(1.10)	(0.99)	(0.98)	(0.94)	(1.05)	(1.08)	(0.89)	(0.95)	—

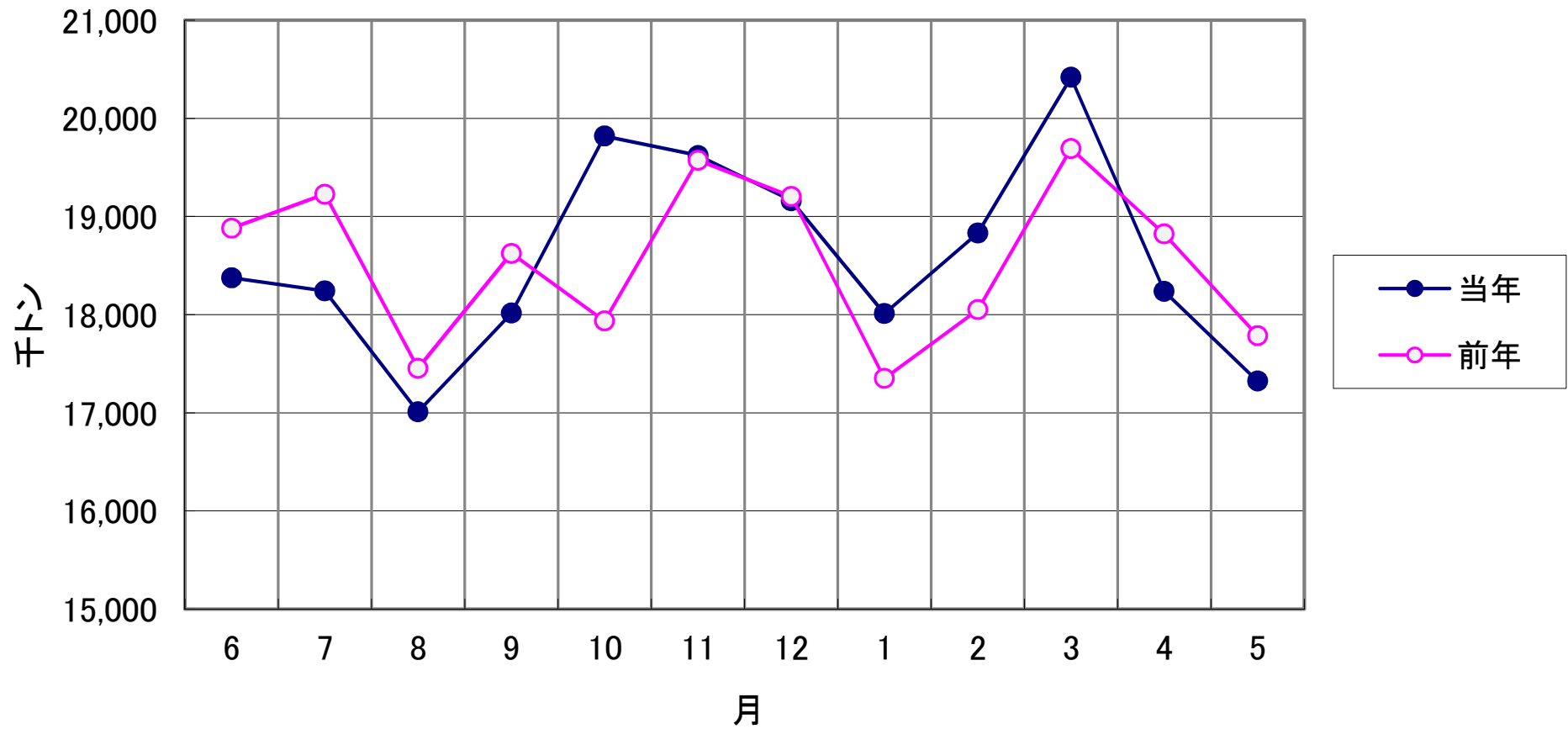
※ 2017(平成29)年4月実績より対象事業者を追加した。それに伴い、2017年3月以前の「雑貨」、「自動車」及び「合計」値が変更となっている。

【油送船】内航輸送主要元請才ペ(2019年5月分)輸送実績推移表

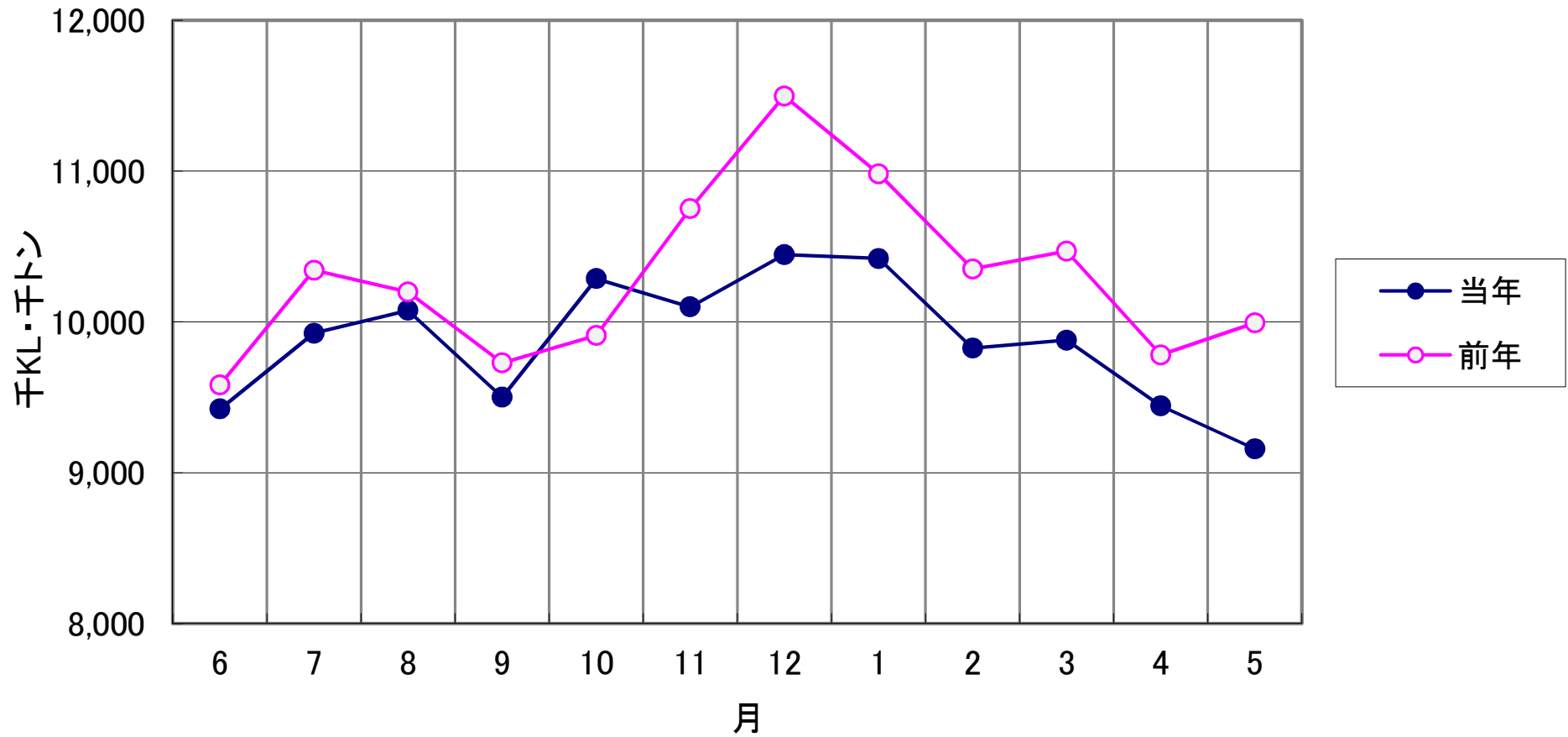
単位:千KL・千トン

分類	月	6	7	8	9	10	11	12	1	2	3	4	5	6~5月累計
	回答社数	28	28	28	28	28	28	28	28	28	28	28	28	28
黒油	当年	2,179	2,512	2,418	2,265	2,432	2,463	2,317	2,183	2,120	2,004	2,051	1,808	26,752
	前年	2,205	2,518	2,376	2,322	2,313	2,511	2,910	2,807	2,815	2,641	2,276	2,276	29,971
16社	前年対比	0.99	1.00	1.02	0.98	1.05	0.98	0.80	0.78	0.75	0.76	0.90	0.79	0.89
	(前月比)	—	(1.15)	(0.96)	(0.94)	(1.07)	(1.01)	(0.94)	(0.94)	(0.97)	(0.95)	(1.02)	(0.88)	—
白油	当年	5,564	5,550	5,804	5,511	5,990	5,772	6,165	6,209	5,836	5,987	5,522	5,680	69,590
	前年	5,686	5,941	5,953	5,654	5,850	6,337	6,572	6,208	5,822	5,951	5,643	5,854	71,472
15社	前年対比	0.98	0.93	0.98	0.97	1.02	0.91	0.94	1.00	1.00	1.01	0.98	0.97	0.97
	(前月比)	—	(1.00)	(1.05)	(0.95)	(1.09)	(0.96)	(1.07)	(1.01)	(0.94)	(1.03)	(0.92)	(1.03)	—
ケミカル	当年	685	785	784	691	743	758	741	800	729	749	769	689	8,925
	前年	676	717	723	704	667	719	760	759	683	723	748	764	8,642
13社	前年対比	1.01	1.10	1.09	0.98	1.11	1.05	0.98	1.05	1.07	1.04	1.03	0.90	1.03
	(前月比)	—	(1.15)	(1.00)	(0.88)	(1.07)	(1.02)	(0.98)	(1.08)	(0.91)	(1.03)	(1.03)	(0.90)	—
高压液化 (LPG、塩ビモノマー等)	当年	502	532	537	505	550	585	647	659	590	563	570	511	6,750
	前年	511	600	592	542	562	609	665	657	520	579	583	588	7,008
13社	前年対比	0.98	0.89	0.91	0.93	0.98	0.96	0.97	1.00	1.13	0.97	0.98	0.87	0.96
	(前月比)	—	(1.06)	(1.01)	(0.94)	(1.09)	(1.06)	(1.11)	(1.02)	(0.89)	(0.95)	(1.01)	(0.90)	—
高温液体 (アスファルト、硫黄等)	当年	87	114	105	110	104	94	113	110	122	119	73	81	1,231
	前年	121	122	113	103	105	120	127	97	81	118	97	116	1,321
7社	前年対比	0.72	0.94	0.93	1.06	0.98	0.78	0.88	1.13	1.50	1.01	0.75	0.69	0.93
	(前月比)	—	(1.31)	(0.92)	(1.04)	(0.95)	(0.91)	(1.20)	(0.97)	(1.11)	(0.97)	(0.61)	(1.11)	—
耐腐食 (硫酸、苛性ソーダ等)	当年	404	431	428	419	468	427	463	459	429	458	458	390	5,234
	前年	384	446	442	402	413	454	462	454	430	456	435	395	5,171
13社	前年対比	1.05	0.97	0.97	1.04	1.13	0.94	1.00	1.01	1.00	1.00	1.05	0.99	1.01
	(前月比)	—	(1.07)	(0.99)	(0.98)	(1.12)	(0.91)	(1.09)	(0.99)	(0.93)	(1.07)	(1.00)	(0.85)	—
油送船 合計	当年	9,422	9,926	10,076	9,501	10,286	10,099	10,446	10,421	9,826	9,879	9,443	9,158	118,483
	前年	9,582	10,343	10,198	9,728	9,910	10,750	11,497	10,982	10,352	10,468	9,781	9,993	123,586
28社	前年対比	0.98	0.96	0.99	0.98	1.04	0.94	0.91	0.95	0.95	0.94	0.97	0.92	0.96
	(前月比)	—	(1.05)	(1.02)	(0.94)	(1.08)	(0.98)	(1.03)	(1.00)	(0.94)	(1.01)	(0.96)	(0.97)	—

内航輸送主要元請オペ【貨物船】 輸送実績の推移



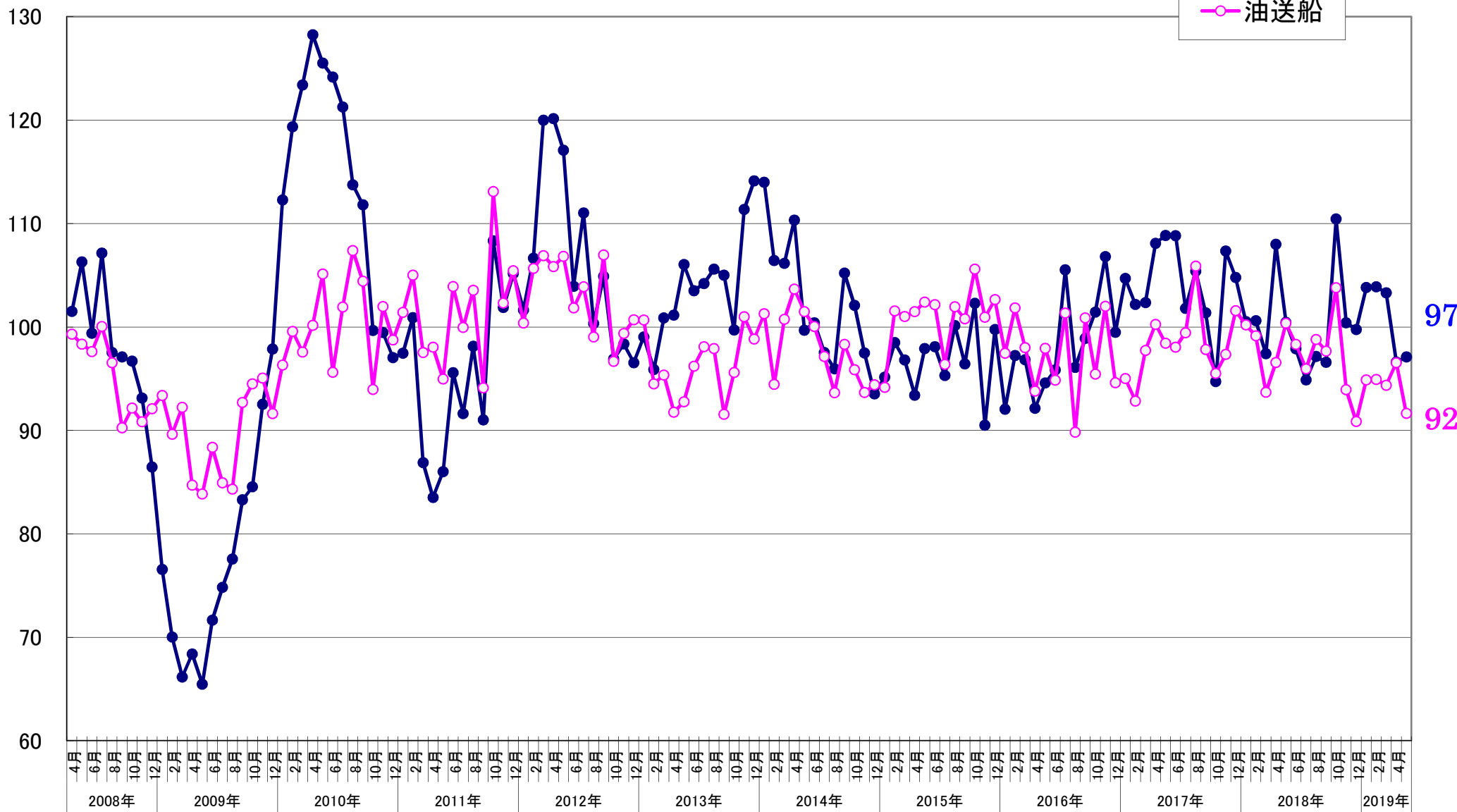
内航輸送主要元請オペ【油送船】 輸送実績の推移



比率(%)

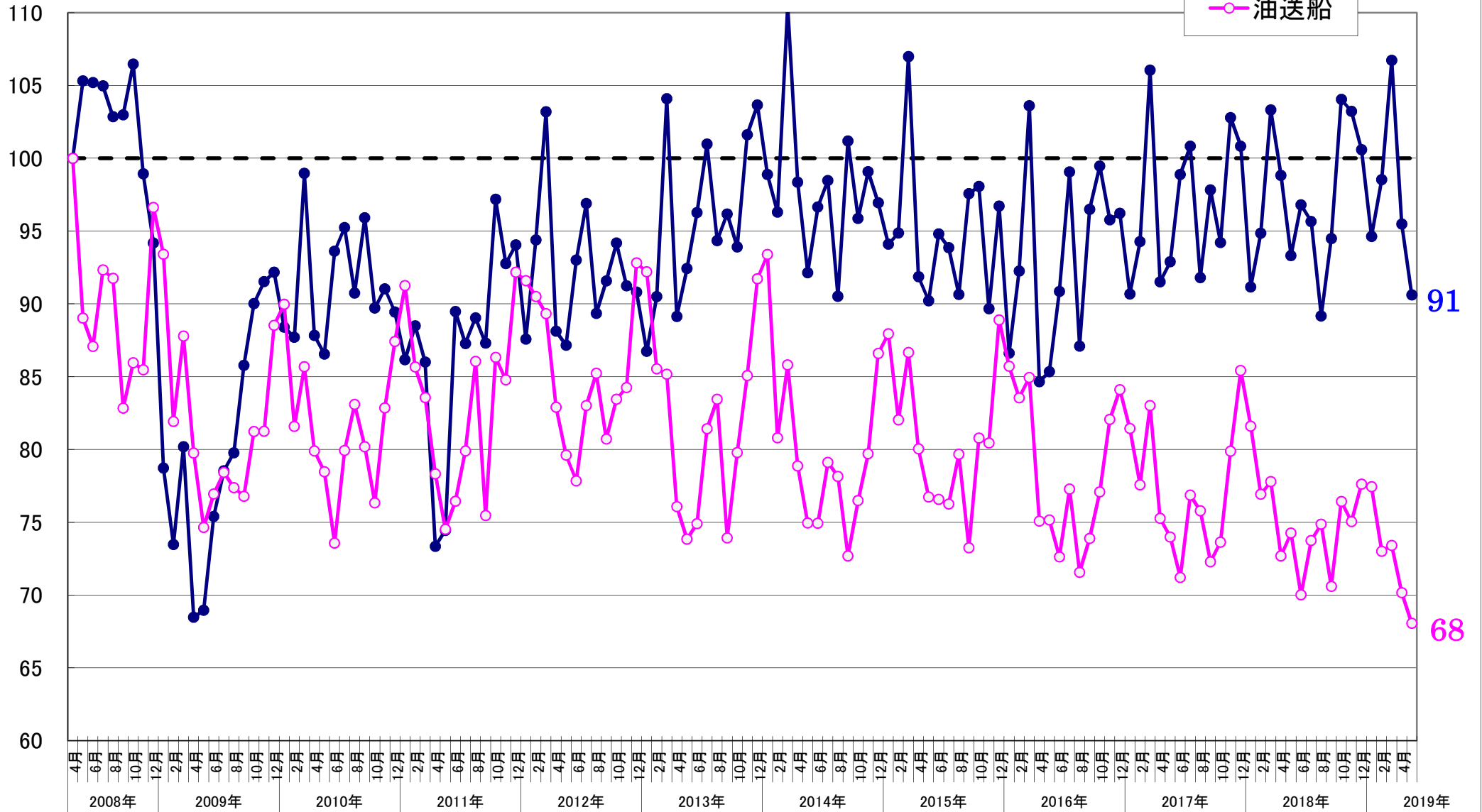
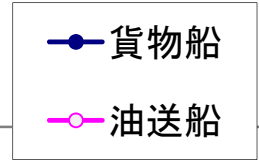
輸送実績の推移<前年同月対比>

- 貨物船
- 油送船



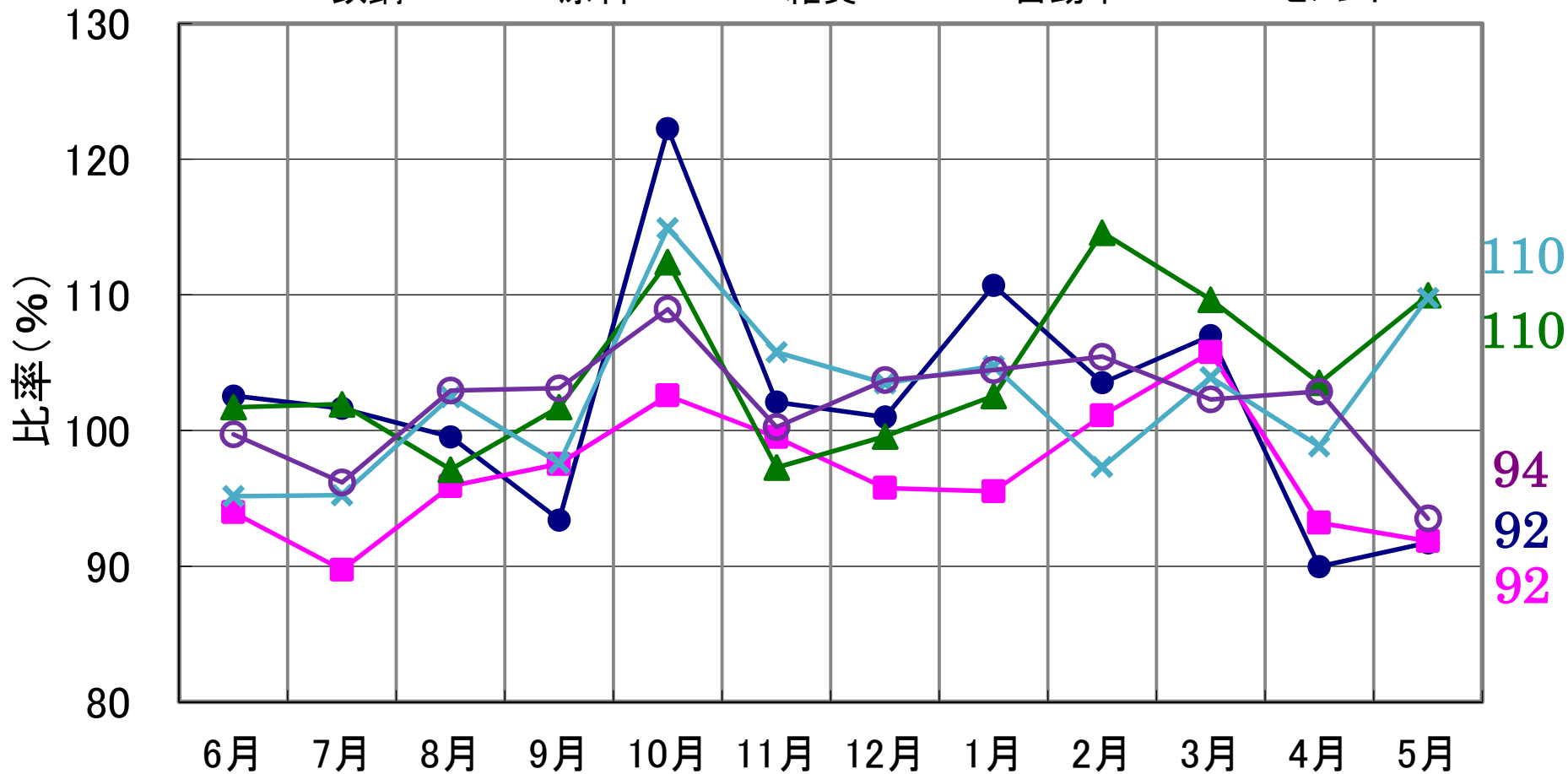
指数
2008年4月=100

輸送実績の推移<輸送量> (指数表示)



【貨物船】 主要品目の輸送実績の推移<前年同月対比>

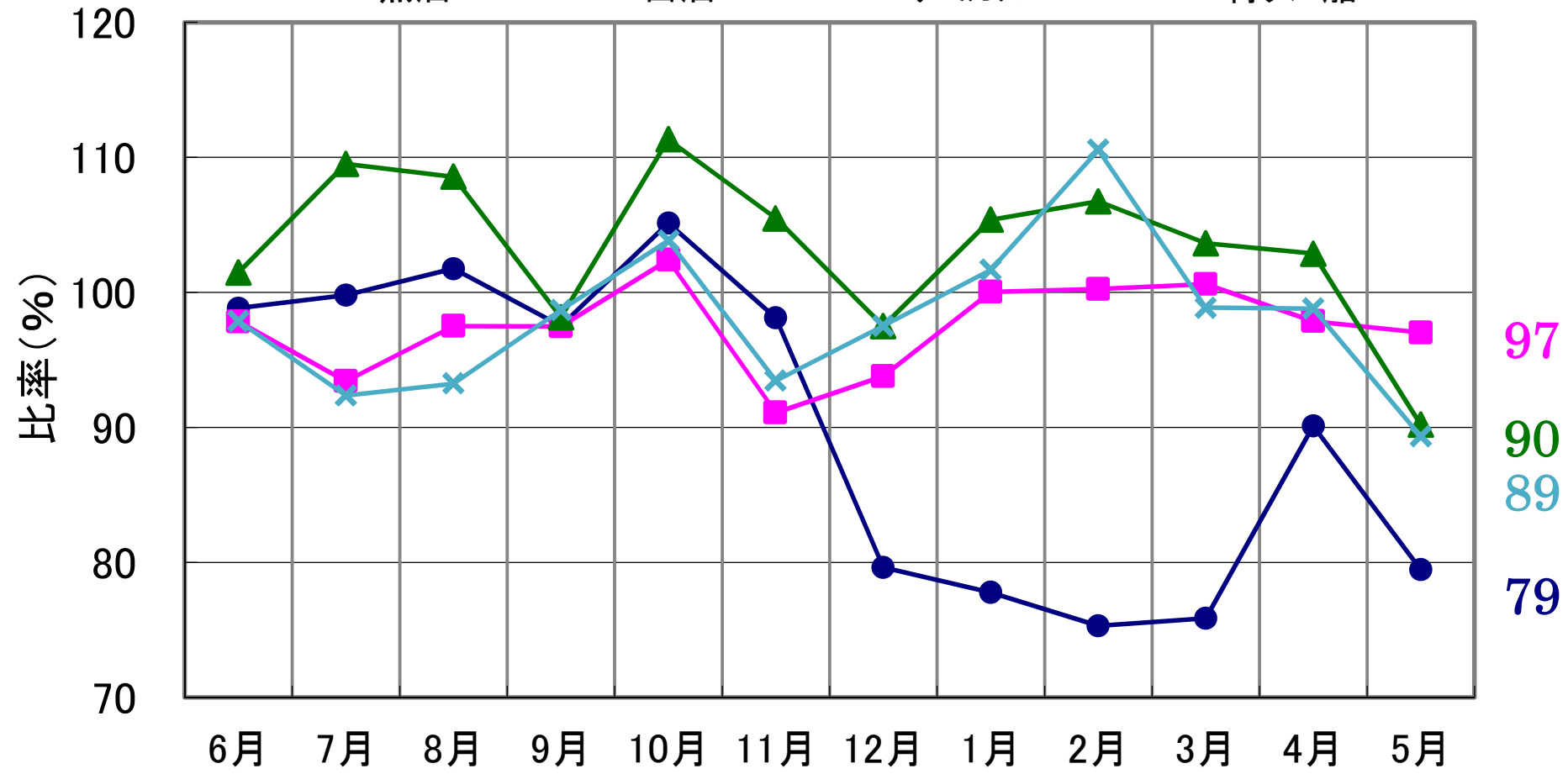
● 鉄鋼 ■ 原料 ▲ 雑貨 × 自動車 ○ セメント



2019年5月分

【油送船】 主要品目の輸送実績の推移<前年同月対比>

● 黒油 ■ 白油 ▲ ケミカル × 特タン船



2019年5月分