

平成 29 年度輸送実績の概況

平成 29 年度における内航輸送量の合計は、前年度比では 101.9%の 3 億 9,977 万 9 千トン/kl となり、貨物船は 2 億 6,029 万 7 千トンで 103.3%、油送船は 1 億 3,948 万 2 千トン/kl で 99.3%となった。

下期の貨物船による輸送量は、前年同期比 100.6%の 1 億 3,128 万 1 千トンとなった。

品目別に前年同期比で輸送量を見ると、鋼材が 102.4%。堅調な需要が見られたほか、神戸製鋼が 10 月に高炉閉鎖したため、製鉄所間の製品輸送が増加している。一方で、秋の台風発生により輸送障害が多く発生したため、輸送が繰り越された貨物が年末まで見られた。

原料は 99.8%。セメントの原料である石灰石は前年を超える需要が見られ、非金属鉱も好調に推移した。一方で、金属鉱は神戸製鋼の高炉閉鎖に伴う横持ち輸送が減少したことで、原料全体の数量を押し下げた。

燃料は 101.6%。ラニーニャ現象による異常低温や大雪等により石炭は電力需要の増加が見られた。コークスについても需要の増加が見られた。

紙・パルプは 98.0%。木材は増加したが、紙・パルプ等は紙離れによる販売不振に伴い、輸送量の減少が見られた。

雑貨は 102.7%。一般雑貨は 106.5%。トラックドライバー不足の長距離輸送対策に伴い輸送が増加している。記録的な大雪のため、塩化カルシウム（融雪剤）や低温のため衣料品の輸送があった。東京向けは樹脂、部材等の建設資材の輸送が旺盛となった。沖縄航路は観光客や移住者の増加に伴い建設ラッシュが続いており、資材等関連の輸送が好調となった。

自動車は 100.6%。前年見られた新型車投入効果は徐々に薄れつつあり、横ばいとなった。

セメントは 97.7%。セメントの需要は関東、北陸、沖縄等中心に増加が見られたが、その他地域はマイナスに推移したため減少した。

穀物・肥料・飼料は 95.9%、機械・プラントは 88.4%、砂・砂利・石材は 111.1%となった。

下期の油送船による輸送量は、前年同期比 98.7%の 7 千 222 万 4 千トン/kl となり、黒油が 97.5%、白油が 98.1%、油脂が 110.6%、ケミカルが 107.0%。特タン船が 96.9%となった。

黒油は転送需要や厳しい寒さに伴う石油火力発電所向け需要やハウス栽培向けの A 重油需要の輸送が好調となった反面、原油価格の上昇や 3 月に入り一転、気温の上昇も見られた為、減少の側面も見られた。白油は低温による灯油需要が見られた一方で、荒天による輸送障害や降雪によるガソリン需要の低迷で減少した。ケミカルや特タン船については、エチレンが国内設備の高稼働に伴い高水準の輸送が見られた一方、前年好調であった塩ビモノマーや苛性ソーダ、アスファルト等の落ち込みが見られた。

[参考]	関連業界の動向							
							(各荷主協会・関係省庁資料による)	
	平成28年度			平成29年度			増減率	
	上期	下期	年度計	上期	下期	年度計	前年同期比	前年比
鉄鋼	(千t)			(千t)			(%)	(%)
粗鋼生産量	52,543	52,623	105,166	52,036	52,801	104,837	100.3%	99.7%
粗鋼見掛消費	33,508	34,754	68,262	35,304	35,567	70,871	102.3%	103.8%
石灰石	(千t)			(千t)			(%)	(%)
生産量	67,366	71,773	139,139	69,741	71,229	140,971	99.2%	101.3%
国内出荷	65,222	69,505	134,727	67,456	69,222	136,678	99.6%	101.4%
製紙	(千t)			(千t)			(%)	(%)
紙・板紙国内出荷	12,294	12,627	24,921	13,969	12,459	26,428	98.7%	106.0%
新聞用紙出荷	1,435	1,447	2,882	1,355	1,388	2,743	95.9%	95.2%
自動車	(千台)			(千台)			(%)	(%)
国内生産台数	4,412	4,945	9,357	4,672	5,012	9,684	101.4%	103.5%
国内販売台数	2,306	2,772	5,078	2,483	2,714	5,197	97.9%	102.3%
セメント	(千t)			(千t)			(%)	(%)
国内生産	28,271	30,999	59,270	29,839	30,521	60,360	98.5%	101.8%
国内販売	20,061	21,436	41,497	20,714	20,986	41,700	97.9%	100.5%
石油製品	(千kl)			(千kl)			(%)	(%)
燃料油内需量	81,885	95,039	176,924	81,408	93,339	174,747	98.2%	98.8%

*粗鋼見掛消費量とは、国内出荷量をさす。「生産」+「輸入」-「輸出」

2017(平成29)年度【下期】 輸送実績（1号票集計結果表）

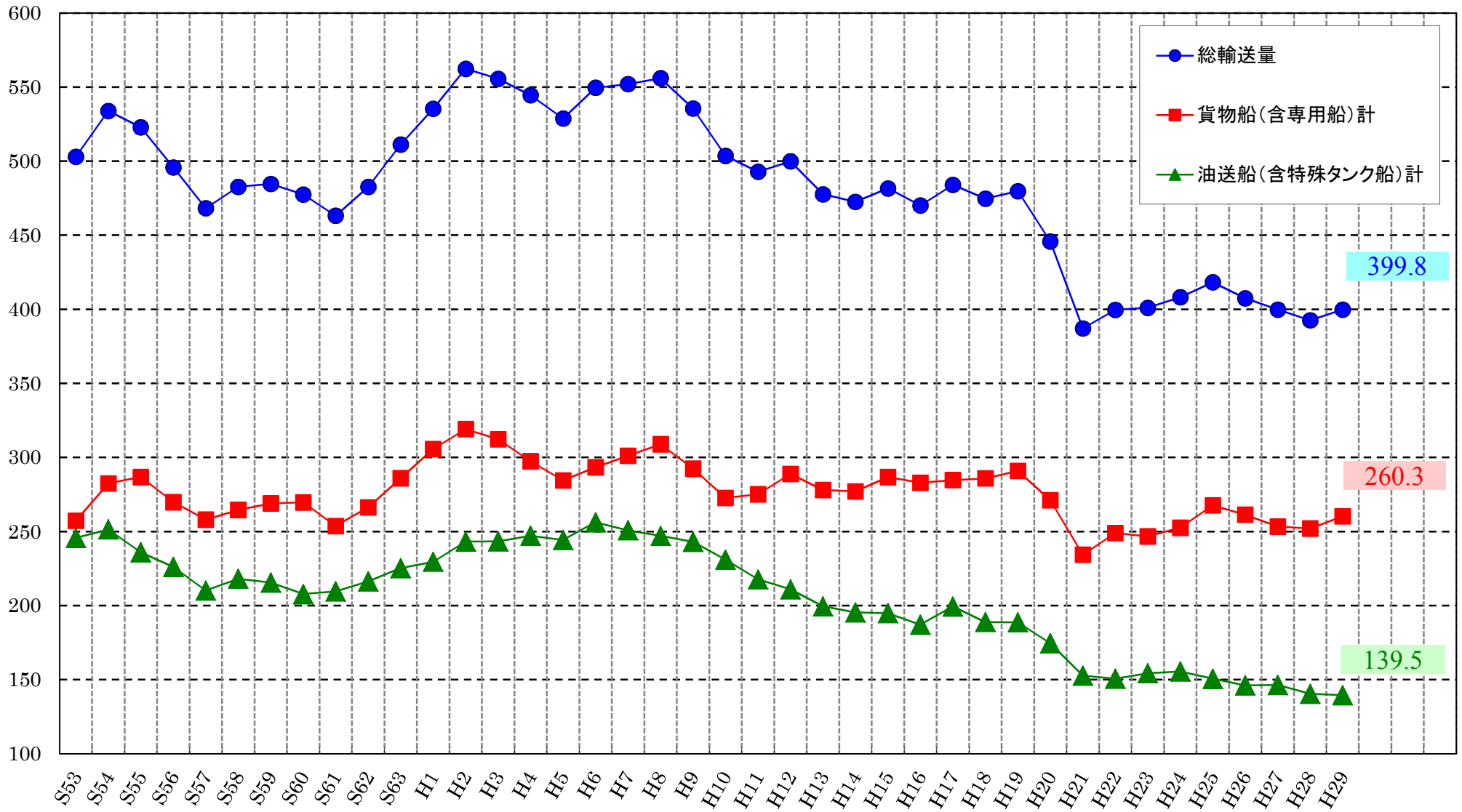
（単位：千トン、千kl（一般タンカー））

大分類	品目	2016(平成28)年度			2017(平成29)年度			前年度 下期比 (%) (C/A)	前年度 合計比 (%) (D/B)
		上期	下期 (A)	合計 (B)	上期	下期 (C)	合計 (D)		
鋼材	鋼材（一般鋼材）	22,237	23,818	46,055	24,183	24,389	48,572	102.4%	105.5%
	鋼材（容積材）	141	155	296	161	168	329	108.4%	111.1%
	計	22,378	23,973	46,351	24,344	24,557	48,901	102.4%	105.5%
原料	石灰石	18,394	18,407	36,801	18,519	19,226	37,745	104.4%	102.6%
	非金属鉱	1,253	1,361	2,614	1,313	1,505	2,818	110.6%	107.8%
	金属鉱	1,549	1,526	3,075	1,640	533	2,173	34.9%	70.7%
	スラグ	2,937	3,358	6,295	3,306	3,386	6,692	100.8%	106.3%
	その他原材料	6,469	7,154	13,623	6,919	7,104	14,023	99.3%	102.9%
計	30,602	31,806	62,408	31,697	31,754	63,451	99.8%	101.7%	
燃料	石炭	5,371	6,101	11,472	6,096	6,189	12,285	101.4%	107.1%
	コークス	2,756	2,587	5,343	2,512	2,639	5,151	102.0%	96.4%
	計	8,127	8,688	16,815	8,608	8,828	17,436	101.6%	103.7%
穀物 ・肥料 ・飼料	穀物・飼料	2,710	2,525	5,235	2,478	2,486	4,964	98.5%	94.8%
	肥料	379	571	950	416	492	908	86.2%	95.6%
	りん鉱石	20	15	35	6	6	12		
	計	3,109	3,111	6,220	2,900	2,984	5,884	95.9%	94.6%
機械・プラント		357	318	675	274	281	555	88.4%	82.2%
紙・パルプ	木材	662	631	1,293	740	654	1,394	103.6%	107.8%
	紙	1,145	1,256	2,401	1,213	1,213	2,426	96.6%	101.0%
	パルプ	75	72	147	72	53	125	73.6%	85.0%
	計	1,882	1,959	3,841	2,025	1,920	3,945	98.0%	102.7%
雑貨	一般雑貨	7,799	7,962	15,761	8,255	8,478	16,733	106.5%	106.2%
	油脂類	2	2	4	1	2	3		
	コンテナ	4,372	4,768	9,140	4,779	4,654	9,433	97.6%	103.2%
	塩	675	713	1,388	705	714	1,419	100.1%	102.2%
	アルミナ	52	39	91	43	30	73	76.9%	80.2%
	非鉄金属	455	448	903	443	425	868	94.9%	96.1%
計	13,355	13,932	27,287	14,226	14,303	28,529	102.7%	104.6%	
自動車		22,726	26,015	48,741	24,972	26,159	51,131	100.6%	104.9%
セメント		16,973	18,516	35,489	17,759	18,096	35,855	97.7%	101.0%
砂・砂利・石材		2,050	2,160	4,210	2,211	2,399	4,610	111.1%	109.5%
貨物船 合計		121,559	130,478	252,037	129,016	131,281	260,297	100.6%	103.3%
一般 タンカー	黒油	17,204	18,203	35,407	15,688	17,755	33,443	97.5%	94.5%
	白油	35,750	39,134	74,884	36,314	38,390	74,704	98.1%	99.8%
	油脂	427	443	870	494	490	984	110.6%	113.1%
	ケミカル	6,020	6,395	12,415	6,533	6,841	13,374	107.0%	107.7%
	計	59,401	64,175	123,576	59,029	63,476	122,505	98.9%	99.1%
特タン船		7,876	9,026	16,902	8,229	8,748	16,977	96.9%	100.4%
油送船 合計		67,277	73,201	140,478	67,258	72,224	139,482	98.7%	99.3%
総合計（貨物船＋油送船）		188,836	203,679	392,515	196,274	203,505	399,779	99.9%	101.9%

注）末尾数値は四捨五入のため、合計欄と合致しないことがある

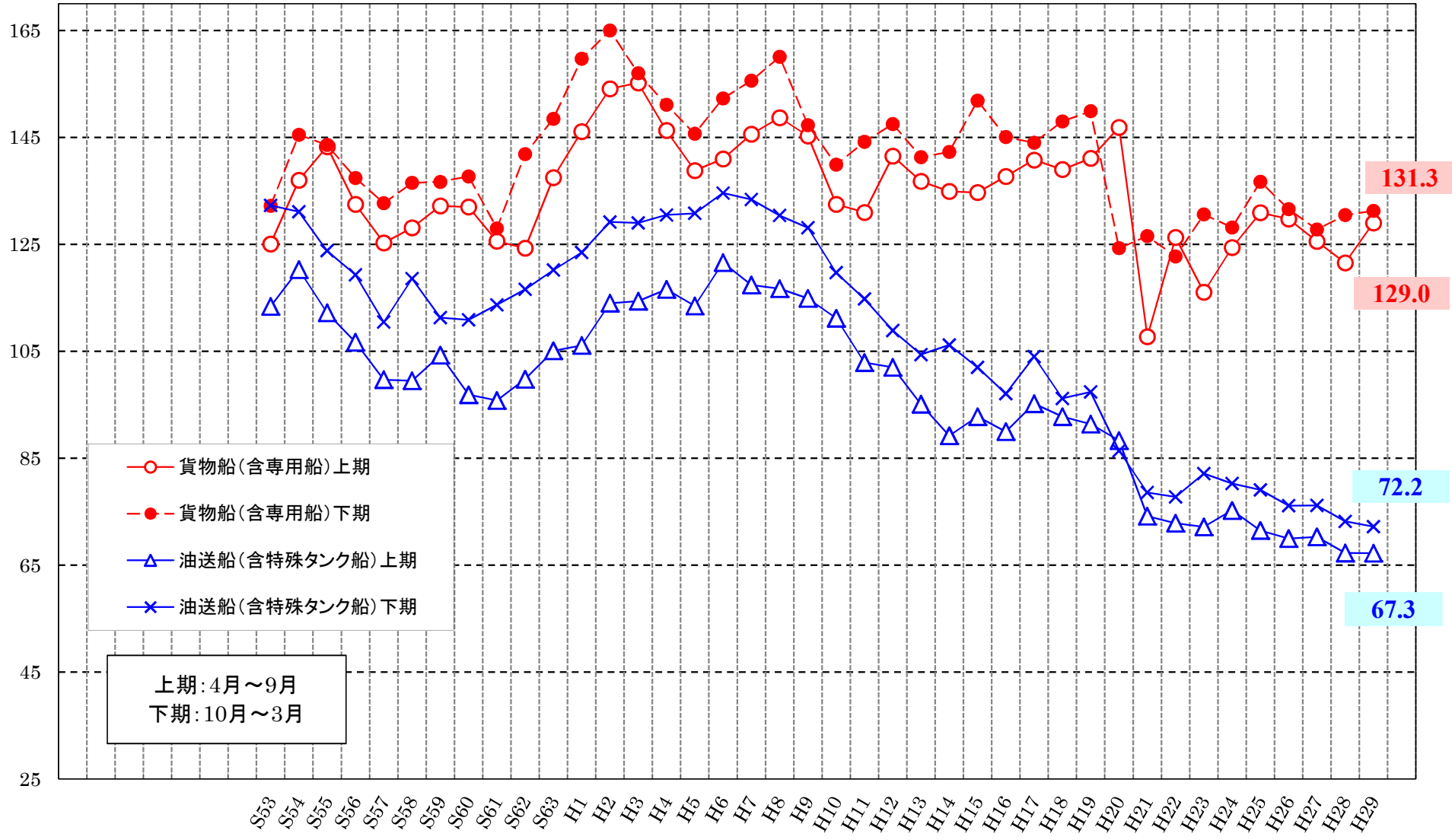
内航輸送実績推移

単位 貨物船:百万トン、一般タンカー:百万kl



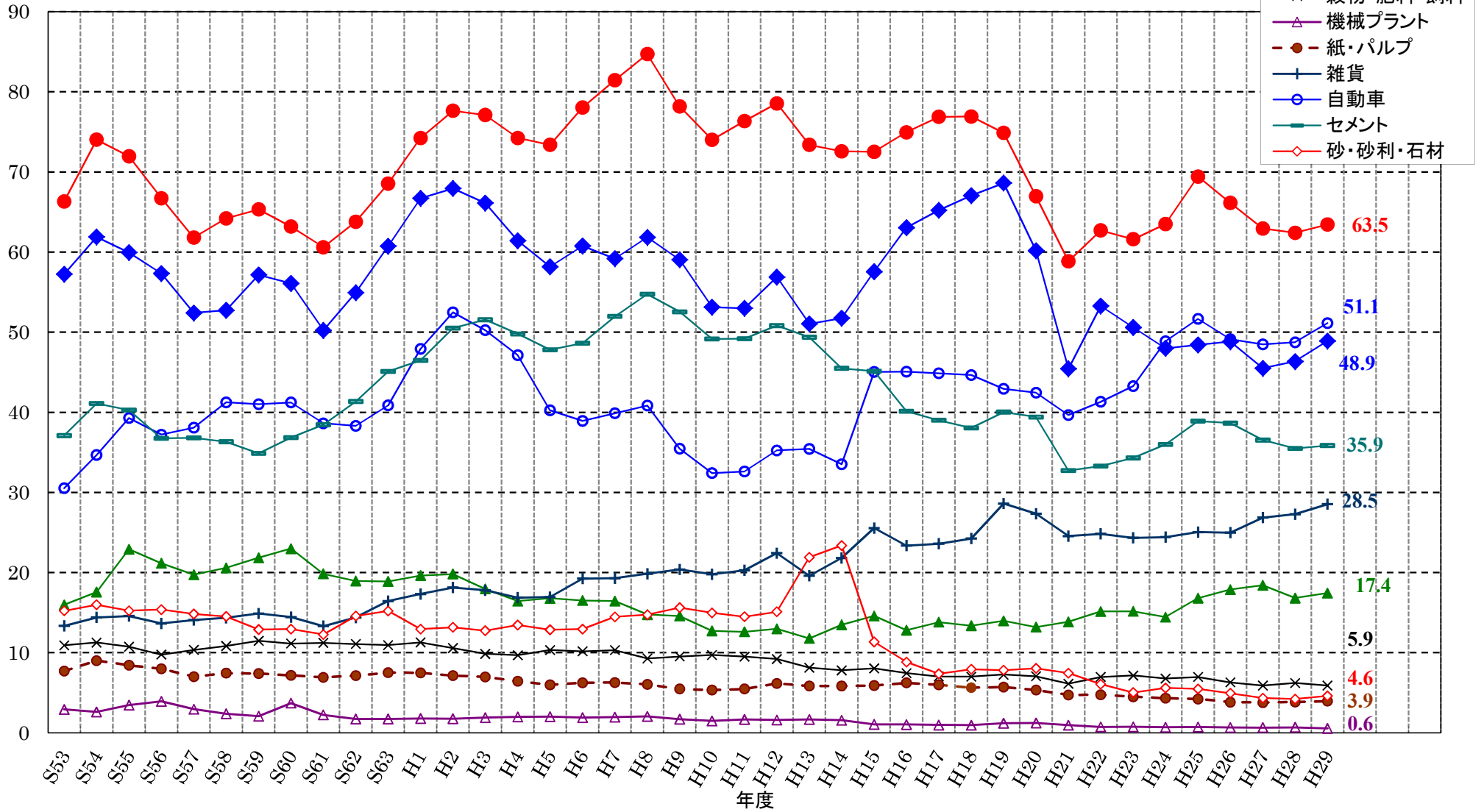
内航輸送実績推移(上・下期別)

単位 貨物船:百万トン、一般タンカー:百万kl



主要品目別(貨物船)の輸送実績推移(年度別)

単位 百万トン



主要品目別(油送船)の輸送実績推移(年度別)

単位 百万kl(特殊タンク船は百万トン)

