

## 平成 30 年度輸送実績の概況

平成 30 年度における内航輸送量の合計は、前年度比では 99.1%の 3 億 9,622 万 3 千トン/kl となり、貨物船は 2 億 6,153 万 7 千トンで 100.6%、油送船は 1 億 3,468 万 6 千トン/kl で 96.4% となった。

下期の貨物船による輸送量は、前年同期比 100.2%の 2 億 0,396 万 1 千トンとなった。

自然災害（大阪北部地震、西日本豪雨、頻発した強力な台風、北海道胆振東部地震）による工場の生産・出荷の停止等を背景に輸送活動にも大きな影を落とした。一方で、JR 貨物の代替輸送が秋頃まで継続した。

その後、年後半においては、徐々に回復の兆しが見られ、年明けの 1 月から 3 月にかけて好天に恵まれたため、輸送状況は前年同期を上回る輸送量となった。

品目別に前年同期比で輸送量を見ると、

鋼材が 108.6%。建設向けは五輪需要や首都圏の再開発案件、自動車など製造業向けも堅調さが見られたため、輸送は好調であった。

原料は 99.3%。石灰石、スラグは前年同期を超える需要が見られた一方、金属鉱は平成 29 年秋の神戸製鋼の高炉閉鎖に伴う横持ち輸送が減少している。

燃料は 97.1%。石炭は電力需要の減少が見られた。コークスについても需要の減少が見られた。

紙・パルプは 99.7%。紙・パルプ等は紙離れによる販売不振が続いており、前年同期並みの輸送量となった。

雑貨は 104.1%。一般雑貨は 106.1%。RORO 新航路の開設や大型船へのリプレイス、トラックのドライバー不足から船への輸送需要も見られ前年同期を上回っている。但し、北海道航路は北海道の馬鈴薯、玉葱等農産物が天候不順により輸送は低調に推移した。また、コンテナについては、西日本豪雨で発生した瓦礫の輸送が 12 月まで見られたため増加した。

自動車は 105.4%。前年が自動車メーカーの検査不備等による出荷停止の影響から低迷していたため反動増となった。さらにモデルチェンジ車や新型車の投入による販売の回復から増加した。

セメントは 102.7%。首都圏の再開発や東京五輪の工事本格化で関東への送り込みが旺盛であった。北陸新幹線の延伸工事に伴い北陸の需要も高く推移した。

穀物・肥料・飼料は 105.6%、機械・プラントは 93.6%、砂・砂利・石材は 105.1%となった。

下期の油送船による輸送量は、前年同期比94.7%の6千857万5千トン/klとなり、黒油が82.1%、白油が97.9%、油脂が102.9%、ケミカルが100.7%。特タン船が101.3%となった。

黒油は前年よりも時化による避難や荷役中止等の輸送障害は少なかったが、暖冬による電力需要の減少、他電源へのシフト、製油所間転送の減少が下押し要因となった。

また、室蘭製造所が3月末で閉鎖したことも減少の一因となった。

白油は暖冬により灯油需要に減少が見られた。ガソリン需要も低調となっている。ケミカルや特タン船については、エチレンが国内設備の高稼働に伴い、引き続き高水準の輸送が見られており、前年同期を上回った。

[ 参 考 ]

関連業界の動向

(各荷主団体・関係省庁資料による)

	平成29年度			平成30年度			増減率	
	上期	下期	年度計	上期	下期	年度計	前年同期比	前期比
<b>鉄 鋼</b>	(千t)			(千t)			(%)	(%)
粗鋼生産量	52,036	52,801	104,837	52,219	<b>50,670</b>	<b>102,888</b>	96.0%	97.0%
粗鋼見掛消費	35,304	35,567	70,871	35,889	<b>36,507</b>	<b>72,396</b>	102.6%	101.7%
<b>石 灰 石</b>	(千t)			(千t)			(%)	(%)
生産量	69,741	71,229	140,971	71,229	<b>72,361</b>	<b>143,590</b>	101.6%	101.6%
国内出荷	67,456	69,222	136,678	69,222	<b>70,188</b>	<b>139,410</b>	101.4%	101.4%
<b>製 紙</b>	(千t)			(千t)			(%)	(%)
紙・板紙国内出荷	13,969	12,459	26,428	12,039	<b>12,381</b>	<b>24,420</b>	99.4%	102.8%
新聞用紙出荷	1,355	1,388	2,743	1,275	<b>1,270</b>	<b>2,545</b>	91.5%	99.6%
<b>自 動 車</b>	(千台)			(千台)			(%)	(%)
国内生産台数	4,672	5,012	9,684	5,012	<b>5,118</b>	<b>10,130</b>	102.1%	102.1%
国内販売台数	2,483	2,714	5,197	2,714	<b>2,777</b>	<b>5,491</b>	102.3%	102.3%
<b>セメント</b>	(千t)			(千t)			(%)	(%)
国内生産	29,839	30,521	60,360	30,521	<b>30,674</b>	<b>61,195</b>	100.5%	100.5%
国内販売	20,714	20,986	41,700	20,986	<b>21,795</b>	<b>42,781</b>	103.9%	103.9%
<b>石 油 製 品</b>	(千kl)			(千kl)			(%)	(%)
燃料油内需量	81,408	93,339	174,747	78,306	<b>89,559</b>	<b>167,866</b>	96.0%	114.4%

\* 粗鋼見掛消費量は、国内出荷量をさす。「生産」+「輸入」-「輸出」

# 2018(平成30)年度【下期】 輸送実績（1号票集計結果表）

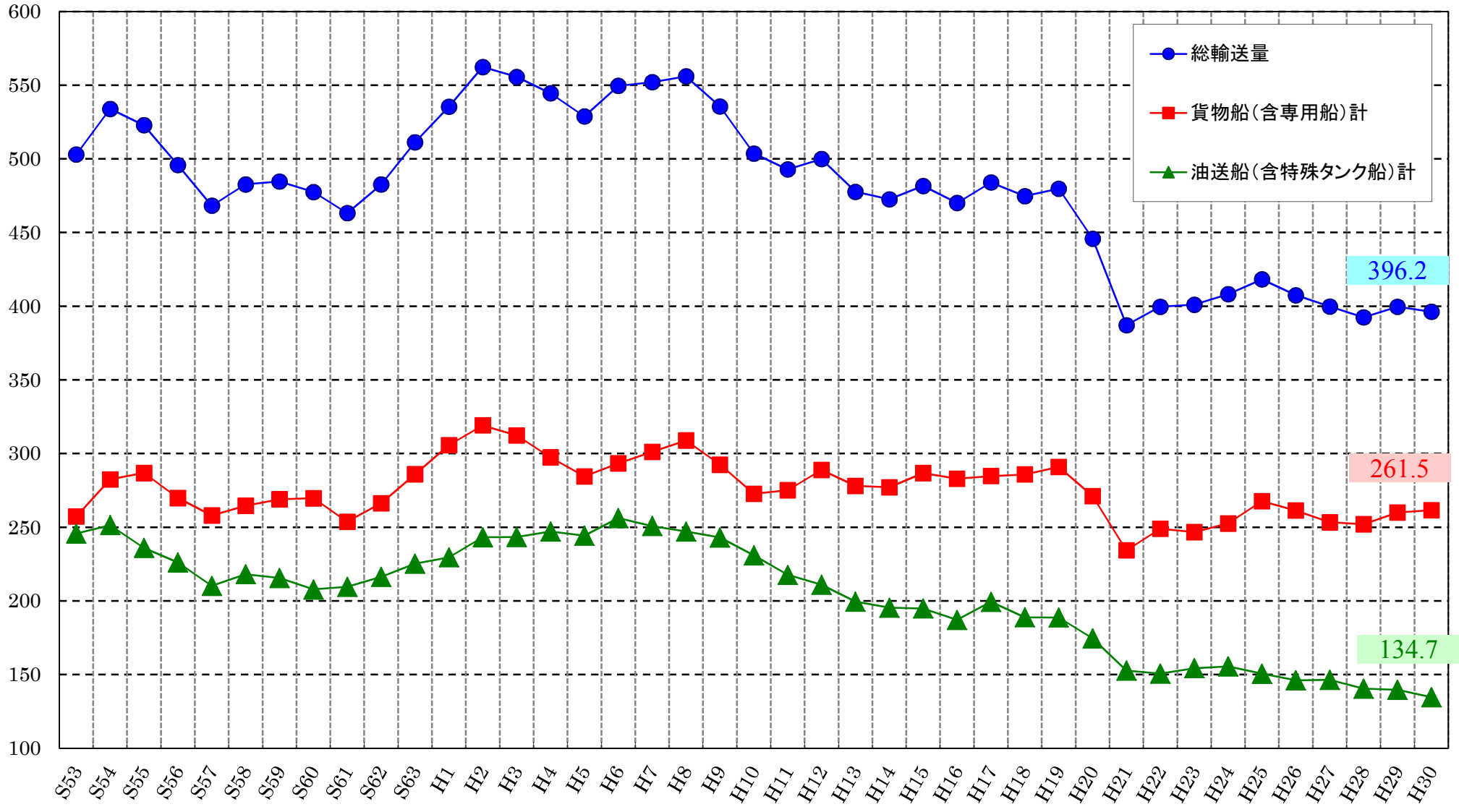
（単位：千トン、千kl（一般タンカー））

大分類	品目	2017(平成29)年度			2018(平成30)年度			前年度 下期比 (%) (C/A)	前年度 合計比 (%) (D/B)
		上期	下期 (A)	合計 (B)	上期	下期 (C)	合計 (D)		
鋼材	鋼材（一般鋼材）	24,183	24,389	48,572	24,501	26,516	51,017	108.7%	105.0%
	鋼材（容積材）	161	168	329	149	154	303	91.7%	92.1%
	計	24,344	24,557	48,901	24,650	26,670	51,320	108.6%	104.9%
原料	石灰石	18,498	19,220	37,718	18,869	19,648	38,517	102.2%	102.1%
	非金属鉱	1,359	1,556	2,915	1,489	1,428	2,917	91.8%	100.1%
	金属鉱	1,569	459	2,028	298	262	560	57.1%	27.6%
	スラグ	3,244	3,313	6,557	3,130	3,405	6,535	102.8%	99.7%
	その他原材料	7,588	7,629	15,217	7,183	7,200	14,383	94.4%	94.5%
計	32,258	32,177	64,435	30,969	31,943	62,912	99.3%	97.6%	
燃料	石炭	6,108	6,194	12,302	5,265	6,054	11,319	97.7%	92.0%
	コークス	2,504	2,639	5,143	2,320	2,523	4,843	95.6%	94.2%
	計	8,612	8,833	17,445	7,585	8,577	16,162	97.1%	92.6%
穀物 ・肥料 ・飼料	穀物・飼料	2,478	2,486	4,964	1,950	2,624	4,574	105.6%	92.1%
	肥料	416	492	908	275	342	617	69.5%	68.0%
	りん鉱石	6	6	12	5	5	10		
	計	2,900	2,984	5,884	2,230	2,971	5,201	99.6%	88.4%
機械・プラント		274	281	555	283	263	546	93.6%	98.4%
紙・パルプ	木材	740	654	1,394	573	660	1,233	100.9%	88.5%
	紙	1,213	1,213	2,426	1,093	1,206	2,299	99.4%	94.8%
	パルプ	72	53	125	41	49	90	92.5%	72.0%
	計	2,025	1,920	3,945	1,707	1,915	3,622	99.7%	91.8%
雑貨	一般雑貨	7,437	7,952	15,389	7,661	8,439	16,100	106.1%	104.6%
	油脂類	1	2	3	2	3	5		
	コンテナ	4,779	4,654	9,433	4,929	4,827	9,756	103.7%	103.4%
	塩	705	714	1,419	646	662	1,308	92.7%	92.2%
	アルミナ	43	30	73	32	35	67	116.7%	91.8%
	非鉄金属	468	453	921	402	403	805	89.0%	87.4%
計	13,433	13,805	27,238	13,672	14,369	28,041	104.1%	102.9%	
自動車		24,972	26,159	51,131	24,826	27,577	52,403	105.4%	102.5%
セメント		17,759	18,099	35,858	17,899	18,579	36,478	102.7%	101.7%
砂・砂利・石材		2,211	2,399	4,610	2,330	2,522	4,852	105.1%	105.2%
貨物船 合計		128,788	131,214	260,002	126,151	135,386	261,537	103.2%	100.6%
一般 タンカー	黒油	15,688	17,993	33,681	15,320	14,770	30,090	82.1%	89.3%
	白油	36,314	38,390	74,704	35,481	37,600	73,081	97.9%	97.8%
	油脂	494	490	984	490	504	994	102.9%	101.0%
	ケミカル	6,533	6,841	13,374	6,742	6,891	13,633	100.7%	101.9%
	計	59,029	63,714	122,743	58,033	59,765	117,798	93.8%	96.0%
特タン船		8,229	8,698	16,927	8,078	8,810	16,888	101.3%	99.8%
油送船 合計		67,258	72,412	139,670	66,111	68,575	134,686	94.7%	96.4%
総合計（貨物船＋油送船）		196,046	203,626	399,672	192,262	203,961	396,223	100.2%	99.1%

注）末尾数値は四捨五入のため、合計欄と合致しないことがある

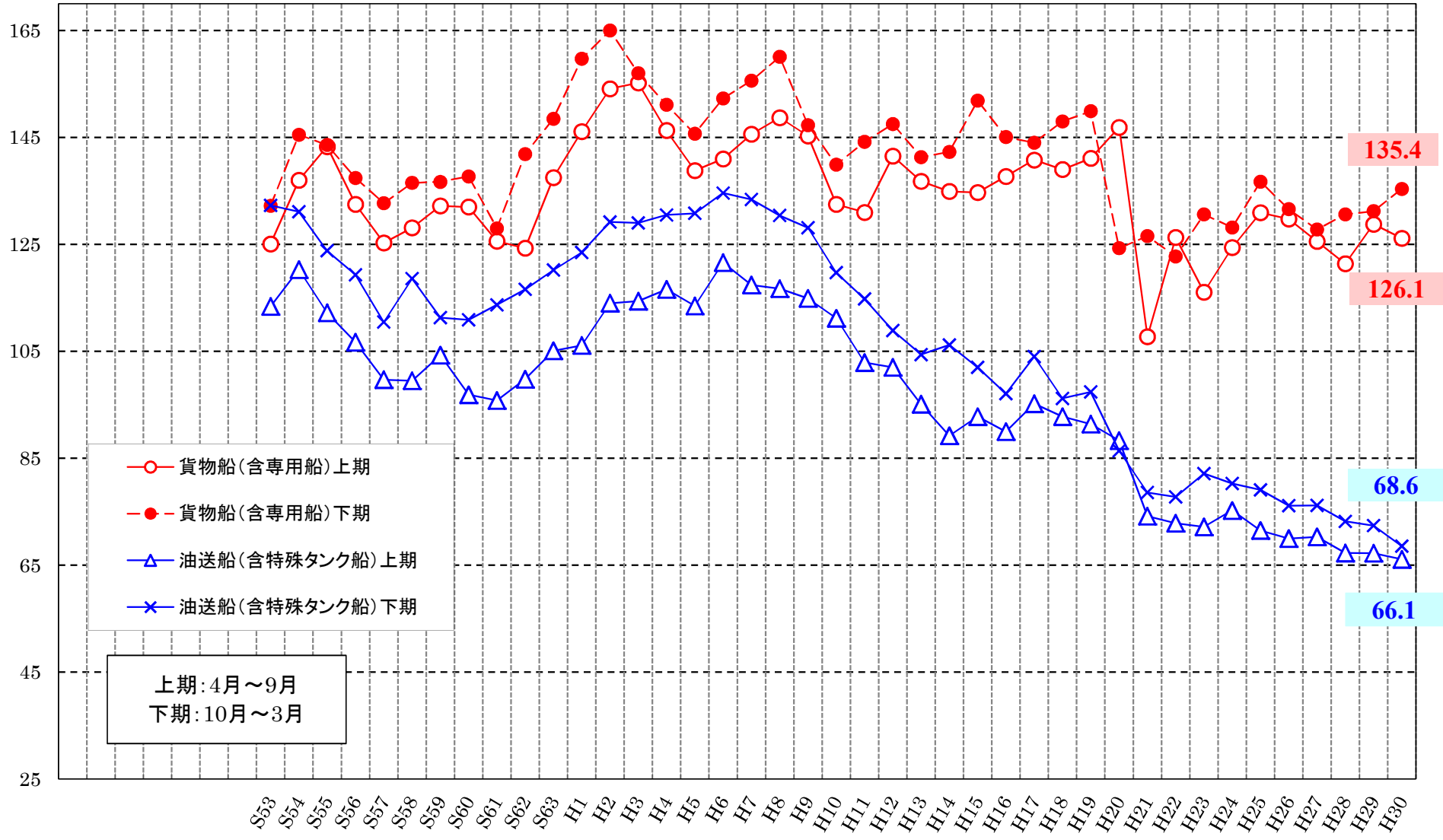
# 内航輸送実績推移

単位 貨物船:百万トン、一般タンカー:百万kl



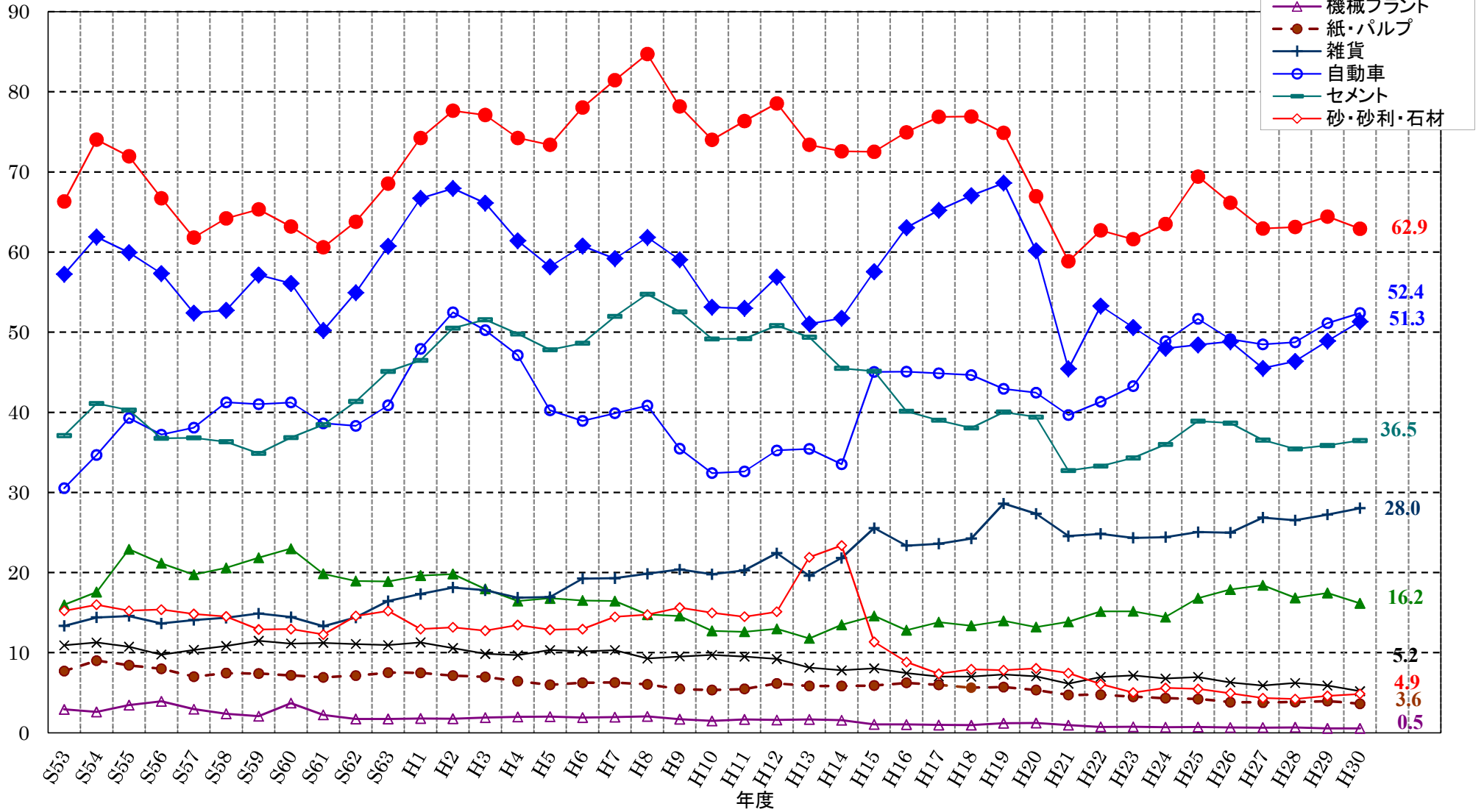
# 内航輸送実績推移(上・下期別)

単位 貨物船:百万トン、一般タンカー:百万kl



# 主要品目別(貨物船)の輸送実績推移(年度別)

単位 百万トン



# 主要品目別(油送船)の輸送実績推移(年度別)

単位 百万kl(特殊タンク船は百万トン)

