

## 内航海運における輸送動向調査結果について[2020.8]

内航海運の貨物船・油送船の主要元請オペレータ 60 社における輸送量（内航輸送量全体の 80%以上を占める）について、毎月末に調査を行っている。

2020 年 8 月末の調査結果は以下の通りとなった。

**◆徐々に底を脱しつつあるが、新型コロナウイルス感染症拡大の影響で前年同月比ではマイナス傾向が継続中。貨物船と油送船を合計した輸送量は前年同月比 94%となった。**

### 貨物船の概要

2020 年 8 月（実績値）における貨物船の輸送量は、15,257 千トンで前年同月比 94%、前月比で 98%となっている。

輸送主要品目別に前年同月比を見ると、鉄鋼は 82%。輸送需要の低迷により一部停船が継続している中で 8 月下旬は低気圧の接近もあり、避難の船舶も見られ輸送は伸び悩んだ。

原料は 97%。前年比ではマイナスであるが、製鉄所の高炉稼働再開に向けた石灰石の輸送に回復が見られている。

燃料は 96%。新型コロナウイルス感染症の影響から、石炭火力向けの需要は減少している一方、前月比では火力発電所の定期修理の終了により輸送量は増加した。

紙・パルプは 79%。新聞用紙はじめ紙全般の消費の低迷が見られている。

雑貨は 91%。前年と比べれば低調であるが、長梅雨も終了したため飲料の出荷が回復した。また、外国向けの自動車部品の輸送が好調となった。令和 2 年 7 月豪雨で発生した瓦礫の輸送が熊本県や鹿児島県の港で見られた。沖縄航路は新型コロナウイルス感染症拡大の影響で外出の自粛が見られた結果、例年の観光シーズンと比べて需要は弱い。

自動車は 94%。新型コロナウイルスの影響から持ち直してきたものの、消費税増税後の販売不振が継続している。

セメントは 106%。前月までの長梅雨から一転、天候の回復から輸送の回復が見られた。

## 油送船の概要

2020年8月(実績値)における油送船の輸送量は、8,726千kl・千トンで前年同月比95%、前月比で102%となっている。黒油は101%。電力需要の落ち込みは続いているがC重油の製油所間転送需要が増加、さらにA重油もバンカー需要が回復した結果、前年比、前月比共に増加となっている。

白油(ガソリン・灯油・軽油)は94%。GoToトラベルが7月下旬から始まり、ガソリンと国内線の航空燃料の需要は回復しつつあるが、夏休みの帰省見送りや外出の自粛、国際線の航空燃料の大幅な減少の影響が見られた。

ケミカルは85%。エチレン生産は新型コロナウイルスや定修の影響から徐々に回復しつつあり、輸送量についても自動車産業をはじめとする内需が立ち上がってきた結果、前月比では微増。

高圧液化は91%。LPGは新型コロナウイルス感染症の影響により需要減少から戻りつつあるが、一部ブタンを除きマイナスとなった。

高温液体は124%。硫黄、その他の製品は低調であったが、アスファルトは需要が順調であり二桁増となったことで全体を押し上げた。

耐腐食は92%。硫酸は工業用をはじめとした内需が大きく落ち込んだ結果、輸送も低調となった。

【貨物船】内航輸送主要元請オペ(2020年8月分)輸送実績推移表

単位:千トン

分類	月	9	10	11	12	1	2	3	4	5	6	7	8	9~8月累計
	回答社数	40	40	40	40	40	40	40	39	39	38	38	38	39
鉄鋼	当年	3,404	3,115	3,409	3,345	3,228	3,361	3,406	2,634	2,354	2,123	2,240	2,506	35,125
	前年	3,249	3,973	3,901	3,855	3,943	3,713	4,032	3,618	3,464	3,508	3,438	3,050	43,743
13社	前年対比	1.05	0.78	0.87	0.87	0.82	0.91	0.84	0.73	0.68	0.61	0.65	0.82	0.80
	(前月比)	—	(0.92)	(1.09)	(0.98)	(0.97)	(1.04)	(1.01)	(0.77)	(0.89)	(0.90)	(1.05)	(1.12)	—
原料 (石灰石、スラグ等)	当年	4,097	4,180	4,373	4,493	4,116	4,067	4,372	3,780	3,545	3,660	3,790	3,868	48,343
	前年	4,666	4,829	4,851	4,878	4,416	4,488	4,985	4,222	4,252	4,344	4,552	3,989	54,473
21社	前年対比	0.88	0.87	0.90	0.92	0.93	0.91	0.88	0.90	0.83	0.84	0.83	0.97	0.89
	(前月比)	—	(1.02)	(1.05)	(1.03)	(0.92)	(0.99)	(1.08)	(0.86)	(0.94)	(1.03)	(1.04)	(1.02)	—
燃料 (石炭、コークス)	当年	1,172	1,206	1,134	1,256	1,148	1,189	1,138	921	855	858	977	1,113	12,969
	前年	1,071	1,249	1,234	1,228	1,287	1,413	1,229	1,175	1,050	1,042	1,228	1,155	14,361
13社	前年対比	1.09	0.97	0.92	1.02	0.89	0.84	0.93	0.78	0.81	0.82	0.80	0.96	0.90
	(前月比)	—	(1.03)	(0.94)	(1.11)	(0.91)	(1.04)	(0.96)	(0.81)	(0.93)	(1.00)	(1.14)	(1.14)	—
紙・パルプ	当年	173	182	173	159	156	148	162	148	130	120	127	136	1,814
	前年	182	214	218	201	199	197	223	200	198	210	188	172	2,403
10社	前年対比	0.95	0.85	0.79	0.79	0.79	0.75	0.72	0.74	0.66	0.57	0.67	0.79	0.75
	(前月比)	—	(1.05)	(0.95)	(0.92)	(0.99)	(0.95)	(1.09)	(0.92)	(0.88)	(0.92)	(1.06)	(1.07)	—
雑貨 (一般雑貨、コンテナ等)	当年	2,466	2,395	2,371	2,284	2,041	2,182	2,342	2,170	1,748	1,972	2,189	2,071	26,229
	前年	2,162	2,470	2,434	2,268	2,054	2,280	2,389	2,421	2,236	2,361	2,482	2,271	27,827
21社	前年対比	1.14	0.97	0.97	1.01	0.99	0.96	0.98	0.90	0.78	0.84	0.88	0.91	0.94
	(前月比)	—	(0.97)	(0.99)	(0.96)	(0.89)	(1.07)	(1.07)	(0.93)	(0.81)	(1.13)	(1.11)	(0.95)	—
自動車	当年	4,326	3,655	3,924	3,543	3,445	4,102	4,607	2,853	2,083	3,107	3,828	3,169	42,643
	前年	4,126	4,438	4,267	3,995	3,805	4,288	5,070	4,225	3,815	4,379	4,312	3,360	50,079
12社	前年対比	1.05	0.82	0.92	0.89	0.91	0.96	0.91	0.68	0.55	0.71	0.89	0.94	0.85
	(前月比)	—	(0.84)	(1.07)	(0.90)	(0.97)	(1.19)	(1.12)	(0.62)	(0.73)	(1.49)	(1.23)	(0.83)	—
セメント	当年	2,454	2,610	2,741	2,657	2,275	2,476	2,537	2,217	2,082	2,420	2,413	2,394	29,276
	前年	2,559	2,717	2,788	2,811	2,366	2,452	2,490	2,375	2,309	2,503	2,711	2,263	30,344
12社	前年対比	0.96	0.96	0.98	0.95	0.96	1.01	1.02	0.93	0.90	0.97	0.89	1.06	0.96
	(前月比)	—	(1.06)	(1.05)	(0.97)	(0.86)	(1.09)	(1.02)	(0.87)	(0.94)	(1.16)	(1.00)	(0.99)	—
貨物船 合計	当年	18,092	17,342	18,126	17,737	16,410	17,526	18,564	14,723	12,798	14,261	15,562	15,257	196,399
	前年	18,015	19,891	19,692	19,236	18,071	18,831	20,417	18,236	17,324	18,346	18,912	16,260	223,230
38社	前年対比	1.00	0.87	0.92	0.92	0.91	0.93	0.91	0.81	0.74	0.78	0.82	0.94	0.88
	(前月比)	—	(0.96)	(1.05)	(0.98)	(0.93)	(1.07)	(1.06)	(0.79)	(0.87)	(1.11)	(1.09)	(0.98)	—

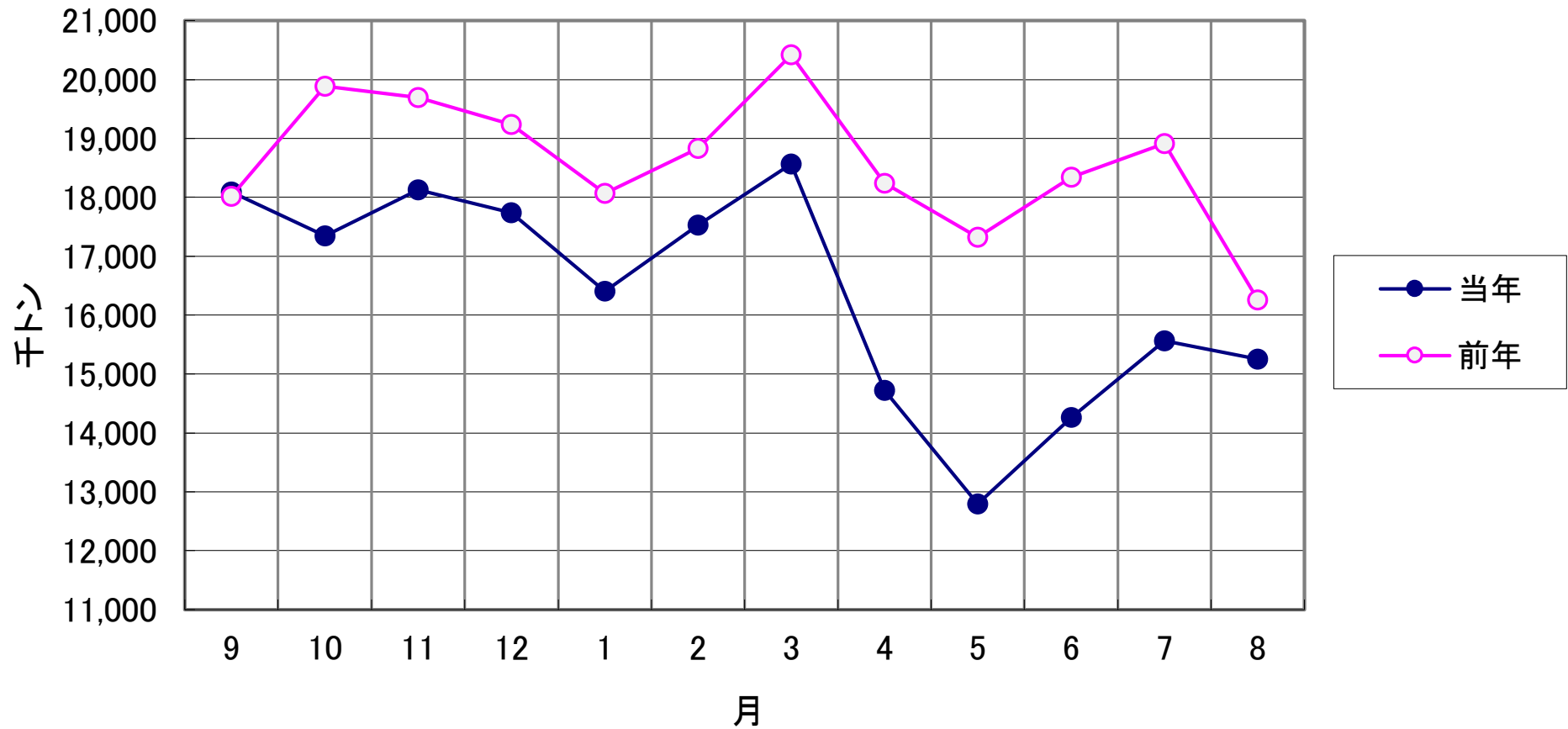
※ 2017(平成29)年4月実績より対象事業者を追加した。それに伴い、2017年3月以前の「雑貨」、「自動車」及び「合計」値が変更となっている。

【油送船】内航輸送主要元請オペ(2020年8月分)輸送実績推移表

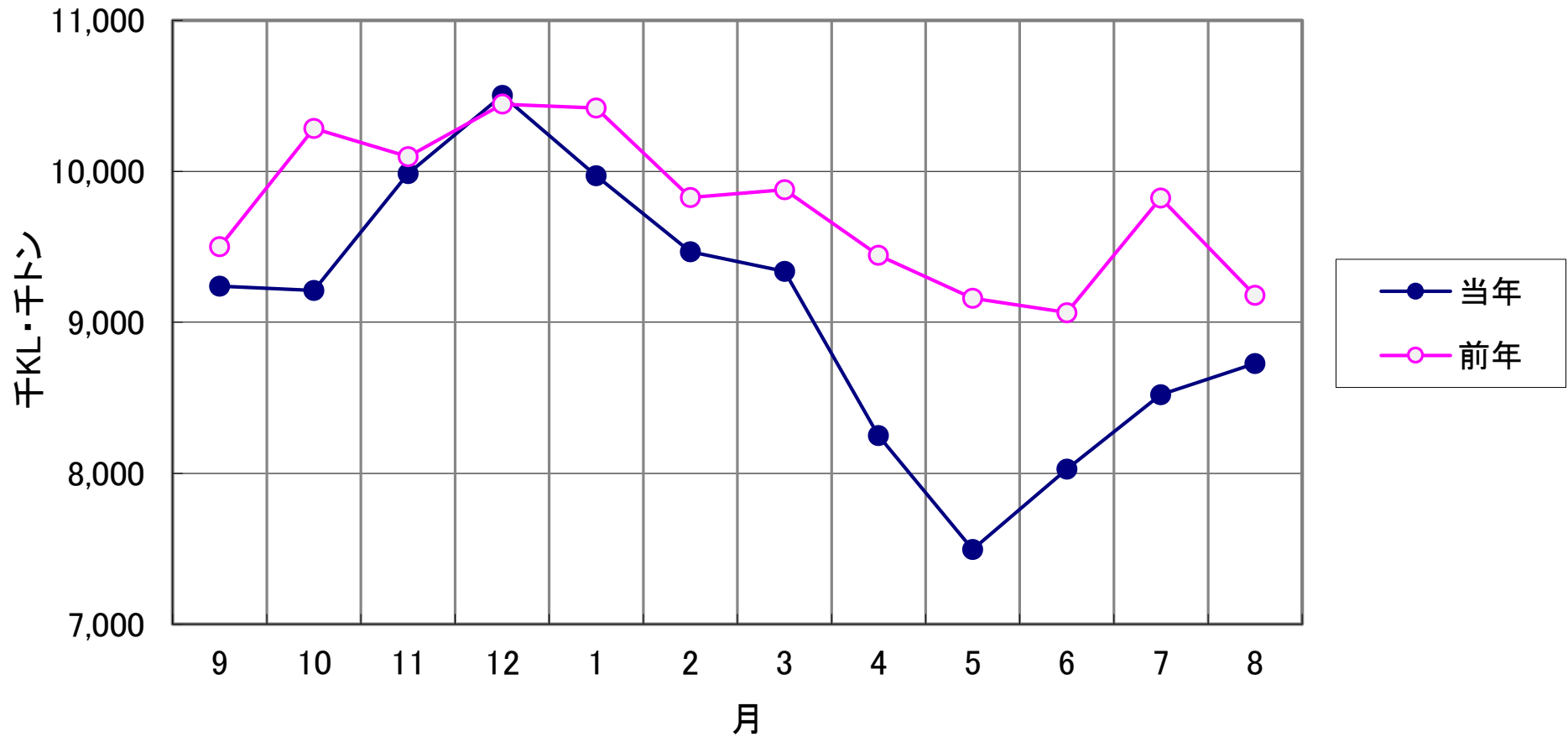
単位:千KL・千トン

分類	月	9	10	11	12	1	2	3	4	5	6	7	8	9~8月累計
	回答社数	28	28	28	28	28	28	28	27	27	27	27	27	28
黒油	当年	2,019	1,957	2,279	2,417	2,228	2,290	2,328	2,108	1,946	1,967	1,994	2,091	25,624
	前年	2,265	2,432	2,463	2,317	2,183	2,120	2,004	2,051	1,808	1,866	2,104	2,066	25,678
15社	前年対比	0.89	0.80	0.93	1.04	1.02	1.08	1.16	1.03	1.08	1.05	0.95	1.01	1.00
	(前月比)	—	(0.97)	(1.16)	(1.06)	(0.92)	(1.03)	(1.02)	(0.91)	(0.92)	(1.01)	(1.01)	(1.05)	—
白油	当年	5,492	5,509	5,913	6,229	5,943	5,534	5,358	4,545	4,112	4,675	5,006	5,040	63,356
	前年	5,511	5,990	5,772	6,165	6,209	5,836	5,987	5,522	5,680	5,578	5,883	5,346	69,478
12社	前年対比	1.00	0.92	1.02	1.01	0.96	0.95	0.89	0.82	0.72	0.84	0.85	0.94	0.91
	(前月比)	—	(1.00)	(1.07)	(1.05)	(0.95)	(0.93)	(0.97)	(0.85)	(0.90)	(1.14)	(1.07)	(1.01)	—
ケミカル	当年	698	703	756	741	697	629	608	632	569	554	615	619	7,820
	前年	691	743	758	741	800	729	749	769	689	688	721	728	8,807
13社	前年対比	1.01	0.95	1.00	1.00	0.87	0.86	0.81	0.82	0.83	0.80	0.85	0.85	0.89
	(前月比)	—	(1.01)	(1.07)	(0.98)	(0.94)	(0.90)	(0.97)	(1.04)	(0.90)	(0.97)	(1.11)	(1.01)	—
高压液化 (LPG、塩ビモノマー等)	当年	504	499	525	586	564	525	510	480	416	372	429	473	5,883
	前年	505	550	585	647	659	590	563	570	511	453	547	521	6,700
13社	前年対比	1.00	0.91	0.90	0.91	0.86	0.89	0.91	0.84	0.81	0.82	0.78	0.91	0.88
	(前月比)	—	(0.99)	(1.05)	(1.12)	(0.96)	(0.93)	(0.97)	(0.94)	(0.87)	(0.89)	(1.15)	(1.10)	—
高温液体 (アスファルト、硫黄等)	当年	96	90	103	108	115	93	98	67	90	98	95	103	1,155
	前年	110	104	94	113	110	122	119	73	81	86	121	83	1,216
6社	前年対比	0.88	0.86	1.09	0.96	1.05	0.77	0.82	0.92	1.11	1.13	0.78	1.24	0.95
	(前月比)	—	(0.93)	(1.14)	(1.05)	(1.07)	(0.81)	(1.05)	(0.69)	(1.34)	(1.09)	(0.97)	(1.09)	—
耐腐食 (硫酸、苛性ソーダ等)	当年	430	453	409	425	424	394	437	418	362	362	381	399	4,894
	前年	419	468	427	463	459	429	458	458	390	394	448	435	5,247
13社	前年対比	1.03	0.97	0.96	0.92	0.92	0.92	0.95	0.91	0.93	0.92	0.85	0.92	0.93
	(前月比)	—	(1.05)	(0.90)	(1.04)	(1.00)	(0.93)	(1.11)	(0.96)	(0.86)	(1.00)	(1.05)	(1.05)	—
油送船 合計	当年	9,239	9,212	9,985	10,504	9,971	9,466	9,338	8,249	7,495	8,027	8,520	8,726	108,731
	前年	9,501	10,286	10,099	10,446	10,421	9,826	9,879	9,443	9,158	9,065	9,824	9,179	117,127
27社	前年対比	0.97	0.90	0.99	1.01	0.96	0.96	0.95	0.87	0.82	0.89	0.87	0.95	0.93
	(前月比)	—	(1.00)	(1.08)	(1.05)	(0.95)	(0.95)	(0.99)	(0.88)	(0.91)	(1.07)	(1.06)	(1.02)	—

内航輸送主要元請オペ【貨物船】 輸送実績の推移



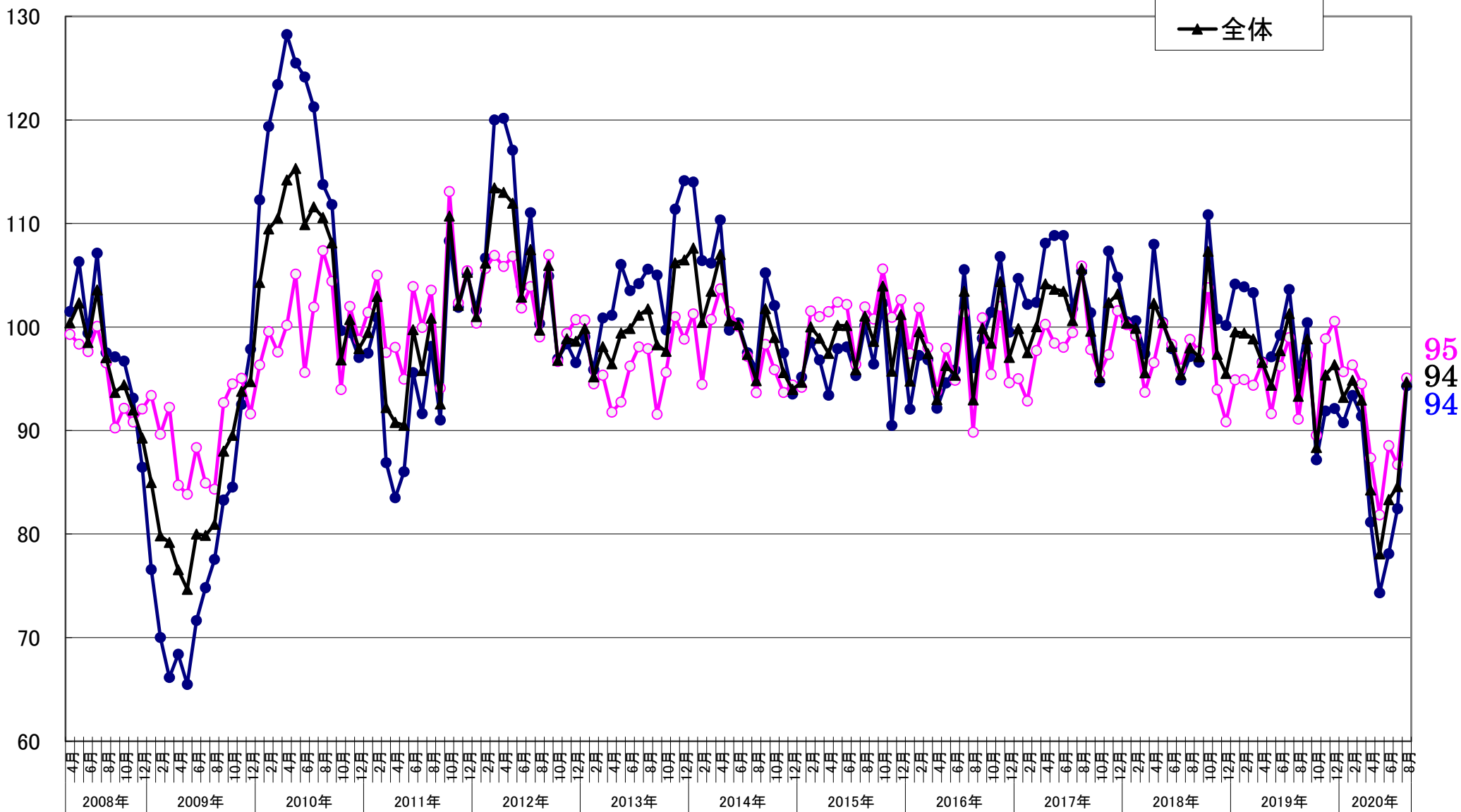
内航輸送主要元請オペ【油送船】 輸送実績の推移



比率(%)

### 輸送実績の推移<前年同月対比>

- 貨物船
- 油送船
- ▲ 全体

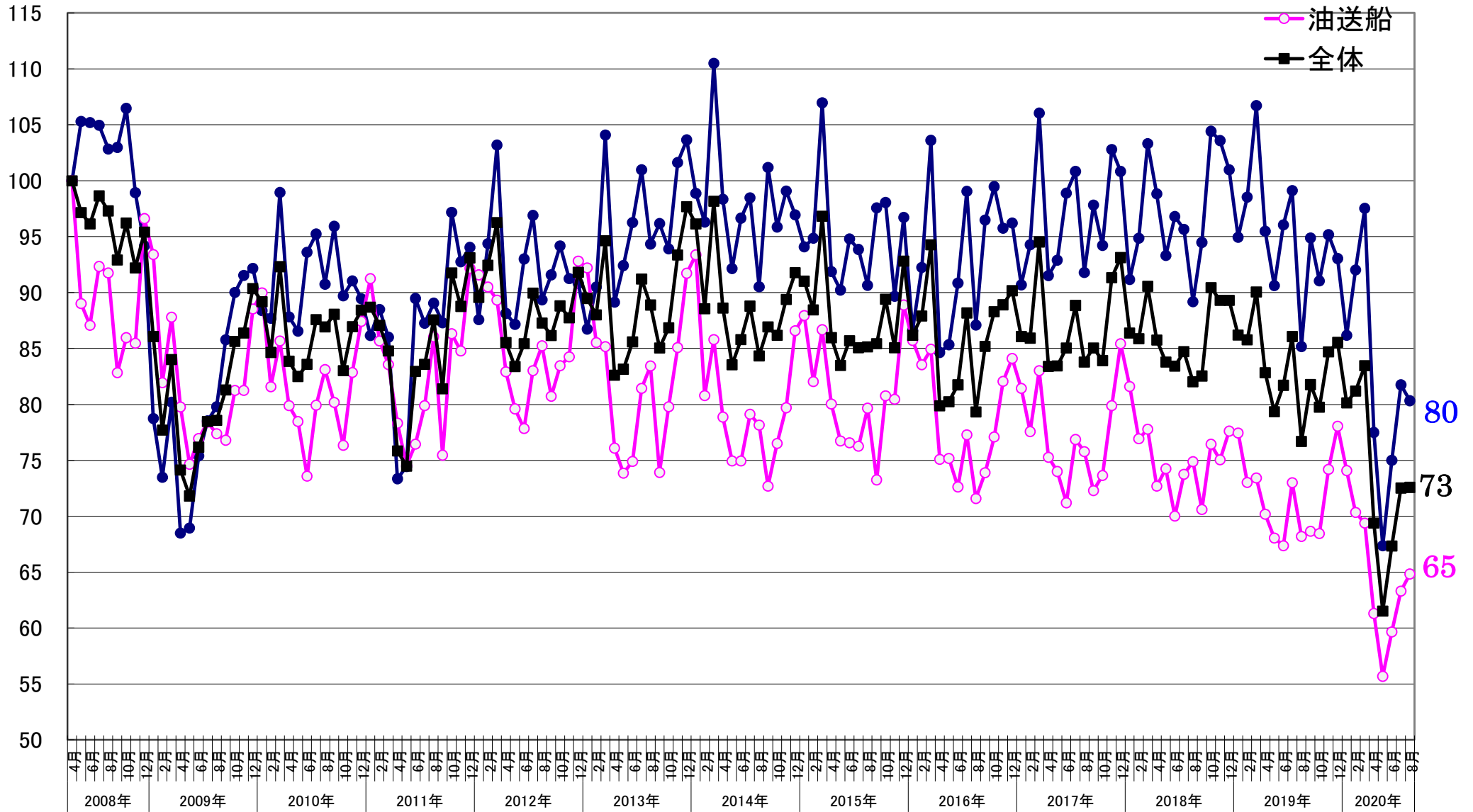


95  
94  
94

指数  
2008年4月 = 100

### 輸送実績の推移<輸送量> (指数表示)

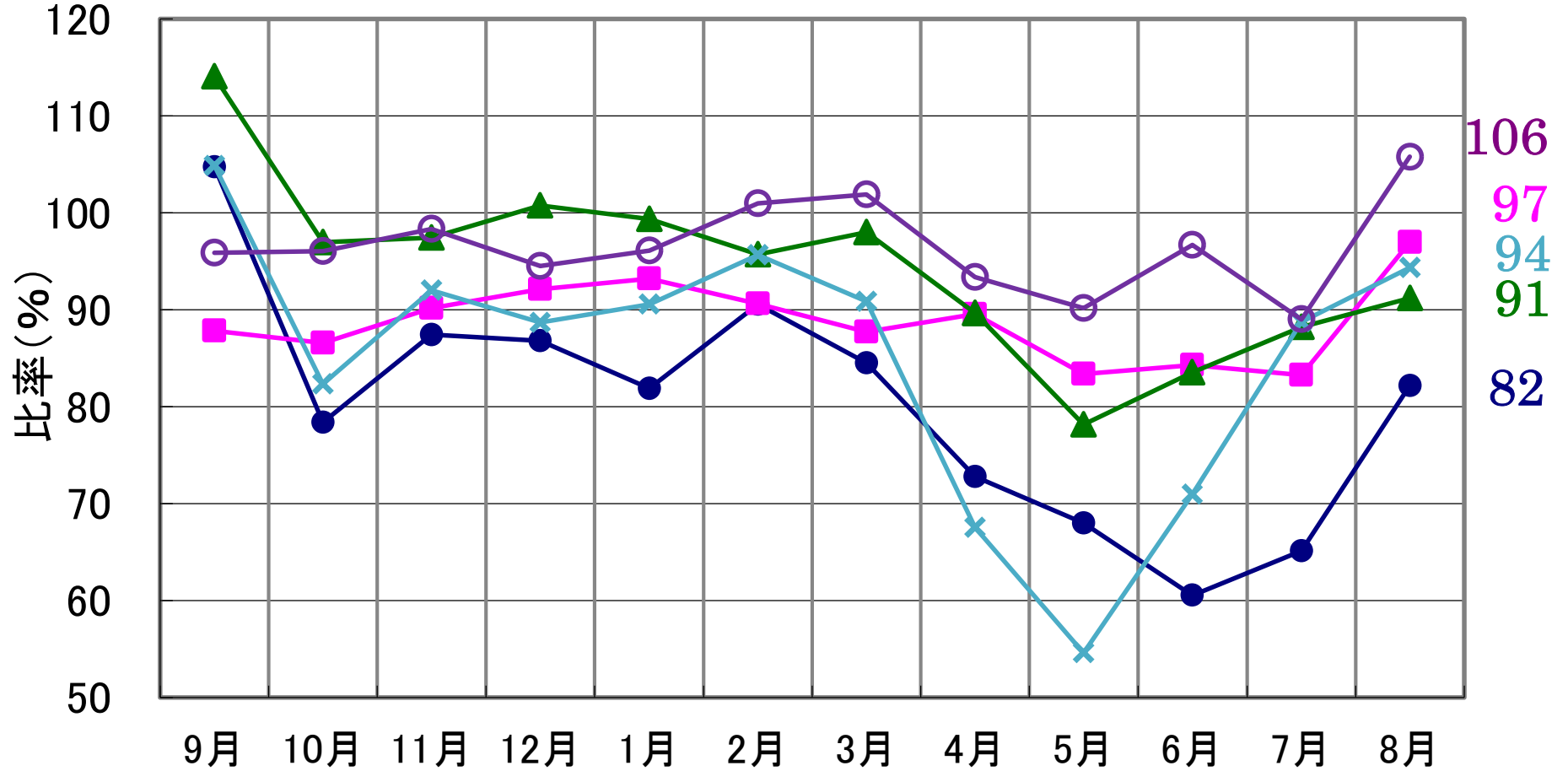
- 貨物船
- 油送船
- 全体





# 【貨物船】 主要品目の輸送実績の推移<前年同月対比>

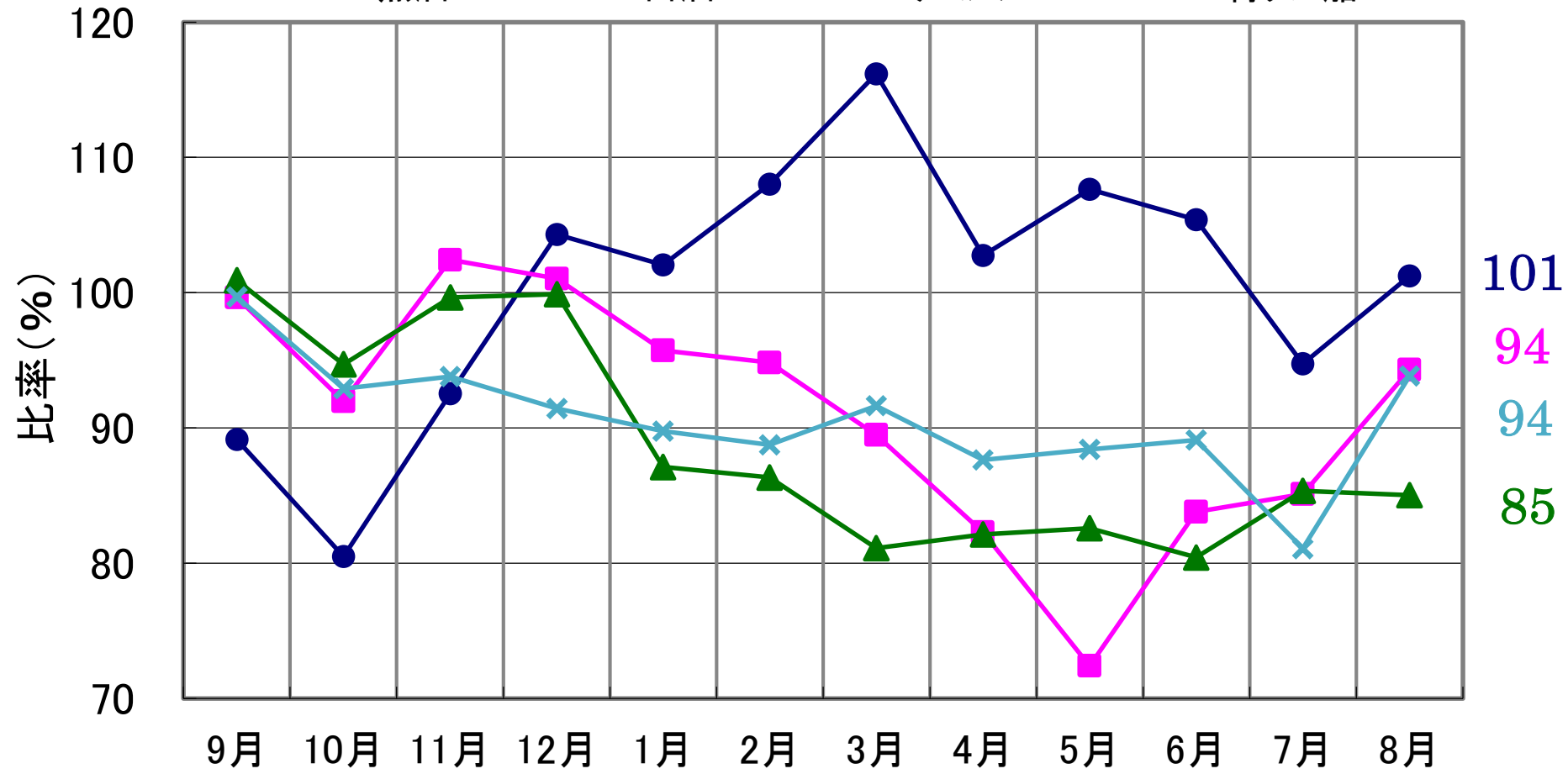
● 鉄鋼    ■ 原料    ▲ 雑貨    × 自動車    ○ セメント



## 2020年8月分

# 【油送船】 主要品目の輸送実績の推移<前年同月対比>

● 黒油      ■ 白油      ▲ ケミカル      × 特タン船



## 2020年8月分

101  
94  
94  
85