

内航海運における輸送動向調査結果について[2020.11]

内航海運の貨物船・油送船の主要元請オペレータ 60 社における輸送量（内航輸送量全体の 80%以上を占める）について、毎月末に調査を行っている。

2020 年 11 月末の調査結果は以下の通りとなった。

- ◆ **新型コロナウイルス感染症拡大の影響が継続しているなか、貨物船と油送船を合計した輸送量は前年同月比 95%となった。前年同月は消費税率引き上げの影響により、消費の落ち込みが見られている中での輸送水準であり、本年 11 月は天候について避難等の輸送障害がほとんどなかったことを考慮すると依然として楽観視できない状況にある。**

貨物船の概要

2020 年 11 月（実績値）における貨物船の輸送量は、17,417 千トンで前年同月比 96%、前月比で 98%となっている。

輸送主要品目別に前年同月比を見ると、鉄鋼は 93%。自動車向けを中心とした鉄鋼の需要が戻りつつある。

原料は 95%。一部で発電所の休転があり減少している事業者も見られたが、前月同様にセメント需要の回復や休止していた製鉄所高炉の再稼働に伴う輸送が見られている。

燃料は 75%。発電所のトラブルの影響が続いており石炭の輸送は減少している。

紙・パルプは 86%。紙全般の消費の低迷が継続している。

雑貨は 95%。自動車部品関係の輸送が顕著となっている一方で、北海道関係の農産品輸送はピークアウトした。引き続き、新型コロナウイルス感染症の影響からイベントの縮小や自粛等で飲料の輸送は低調となっている。

自動車は 105%。自動車生産の回復から輸送の増加が見られた。

セメントは 100%。天候の影響がなく順調な輸送により前年同月並みの輸送量となった。

油送船の概要

2020年11月（実績値）における油送船の輸送量は、9,417千kl・千トンで前年同月比94%、前月比で107%となっている。黒油は112%。半製品の製油所間転送需要が旺盛となっている。また、冬季の需要期を控えて電力向けC重油やビニールハウス暖房用等A重油の輸送も堅調となった。

白油（ガソリン・灯油・軽油）は87%。冬季の需要を前に灯油の需要が少しずつ出てきたが、ガソリンや軽油の輸送が鈍さが見られた。航空燃料において国内線向けは増加傾向にあるが、国際線向けが依然として大幅な減少となっている。引き続き、製油所の定期修理の影響が見られた。

ケミカルは86%。自動車生産等の回復に伴い増加傾向にあるが、一方で、キシレンやベンゼンの輸送量減少が見られている。

高圧液化は106%。LPGは前年同月が製油所の定期修理の影響で減少していたため、その反動による増加が見られた。また、ブタンやプロパンの製油所向け輸送が増加したほか、エチレン等その他の品目についても増加しており前年同月以上の水準まで回復した。

高温液体は115%。アスファルトは製油所間転送や価格上昇前の駆け込みもあり輸送は好調となった。

耐腐食は100%。硫酸は前年同月比で減少した一方で、苛性ソーダは増加が見られた結果、前年並みとなった。

【貨物船】内航輸送主要元請オペ(2020年11月分)輸送実績推移表

単位:千トン

分類	月	12	1	2	3	4	5	6	7	8	9	10	11	12~11月累計
	回答社数	40	40	40	40	39	39	38	38	38	38	38	38	39
鉄鋼 13社	当年	3,345	3,228	3,361	3,406	2,634	2,354	2,123	2,240	2,506	2,493	3,119	3,180	33,990
	前年	3,855	3,943	3,713	4,032	3,618	3,464	3,508	3,438	3,050	3,404	3,115	3,409	42,548
	前年対比	0.87	0.82	0.91	0.84	0.73	0.68	0.61	0.65	0.82	0.73	1.00	0.93	0.80
	(前月比)	—	(0.97)	(1.04)	(1.01)	(0.77)	(0.89)	(0.90)	(1.05)	(1.12)	(1.00)	(1.25)	(1.02)	—
原料 (石灰石、スラグ等) 23社	当年	4,493	4,116	4,067	4,372	3,780	3,545	3,660	3,790	3,868	3,640	4,186	4,145	47,664
	前年	4,878	4,416	4,488	4,985	4,222	4,252	4,344	4,552	3,989	4,097	4,180	4,373	52,777
	前年対比	0.92	0.93	0.91	0.88	0.90	0.83	0.84	0.83	0.97	0.89	1.00	0.95	0.90
	(前月比)	—	(0.92)	(0.99)	(1.08)	(0.86)	(0.94)	(1.03)	(1.04)	(1.02)	(0.94)	(1.15)	(0.99)	—
燃料 (石炭、コークス) 14社	当年	1,256	1,148	1,189	1,138	921	855	858	977	1,113	1,055	932	850	12,294
	前年	1,228	1,287	1,413	1,229	1,175	1,050	1,042	1,228	1,155	1,172	1,206	1,134	14,320
	前年対比	1.02	0.89	0.84	0.93	0.78	0.81	0.82	0.80	0.96	0.90	0.77	0.75	0.86
	(前月比)	—	(0.91)	(1.04)	(0.96)	(0.81)	(0.93)	(1.00)	(1.14)	(1.14)	(0.95)	(0.88)	(0.91)	—
紙・パルプ 10社	当年	159	156	148	162	148	130	120	127	136	125	148	149	1,706
	前年	201	199	197	223	200	198	210	188	172	173	182	173	2,317
	前年対比	0.79	0.79	0.75	0.72	0.74	0.66	0.57	0.67	0.79	0.72	0.81	0.86	0.74
	(前月比)	—	(0.99)	(0.95)	(1.09)	(0.92)	(0.88)	(0.92)	(1.06)	(1.07)	(0.92)	(1.19)	(1.01)	—
雑貨 (一般雑貨、コンテナ等) 22社	当年	2,284	2,041	2,182	2,342	2,170	1,748	1,972	2,189	2,071	2,184	2,398	2,251	25,831
	前年	2,268	2,054	2,280	2,389	2,421	2,236	2,361	2,482	2,271	2,466	2,395	2,371	27,993
	前年対比	1.01	0.99	0.96	0.98	0.90	0.78	0.84	0.88	0.91	0.89	1.00	0.95	0.92
	(前月比)	—	(0.89)	(1.07)	(1.07)	(0.93)	(0.81)	(1.13)	(1.11)	(0.95)	(1.05)	(1.10)	(0.94)	—
自動車 12社	当年	3,543	3,445	4,102	4,607	2,853	2,083	3,107	3,828	3,169	4,064	4,409	4,103	43,313
	前年	3,995	3,805	4,288	5,070	4,225	3,815	4,379	4,312	3,360	4,326	3,655	3,924	49,154
	前年対比	0.89	0.91	0.96	0.91	0.68	0.55	0.71	0.89	0.94	0.94	1.21	1.05	0.88
	(前月比)	—	(0.97)	(1.19)	(1.12)	(0.62)	(0.73)	(1.49)	(1.23)	(0.83)	(1.28)	(1.08)	(0.93)	—
セメント 12社	当年	2,657	2,275	2,476	2,537	2,217	2,082	2,420	2,413	2,394	2,223	2,653	2,739	29,086
	前年	2,811	2,366	2,452	2,490	2,375	2,309	2,503	2,711	2,263	2,454	2,610	2,741	30,085
	前年対比	0.95	0.96	1.01	1.02	0.93	0.90	0.97	0.89	1.06	0.91	1.02	1.00	0.97
	(前月比)	—	(0.86)	(1.09)	(1.02)	(0.87)	(0.94)	(1.16)	(1.00)	(0.99)	(0.93)	(1.19)	(1.03)	—
貨物船 合計 38社	当年	17,737	16,410	17,526	18,564	14,723	12,798	14,261	15,562	15,257	15,783	17,845	17,417	193,883
	前年	19,236	18,071	18,831	20,417	18,236	17,324	18,346	18,912	16,260	18,092	17,342	18,126	219,193
	前年対比	0.92	0.91	0.93	0.91	0.81	0.74	0.78	0.82	0.94	0.87	1.03	0.96	0.88
	(前月比)	—	(0.93)	(1.07)	(1.06)	(0.79)	(0.87)	(1.11)	(1.09)	(0.98)	(1.03)	(1.13)	(0.98)	—

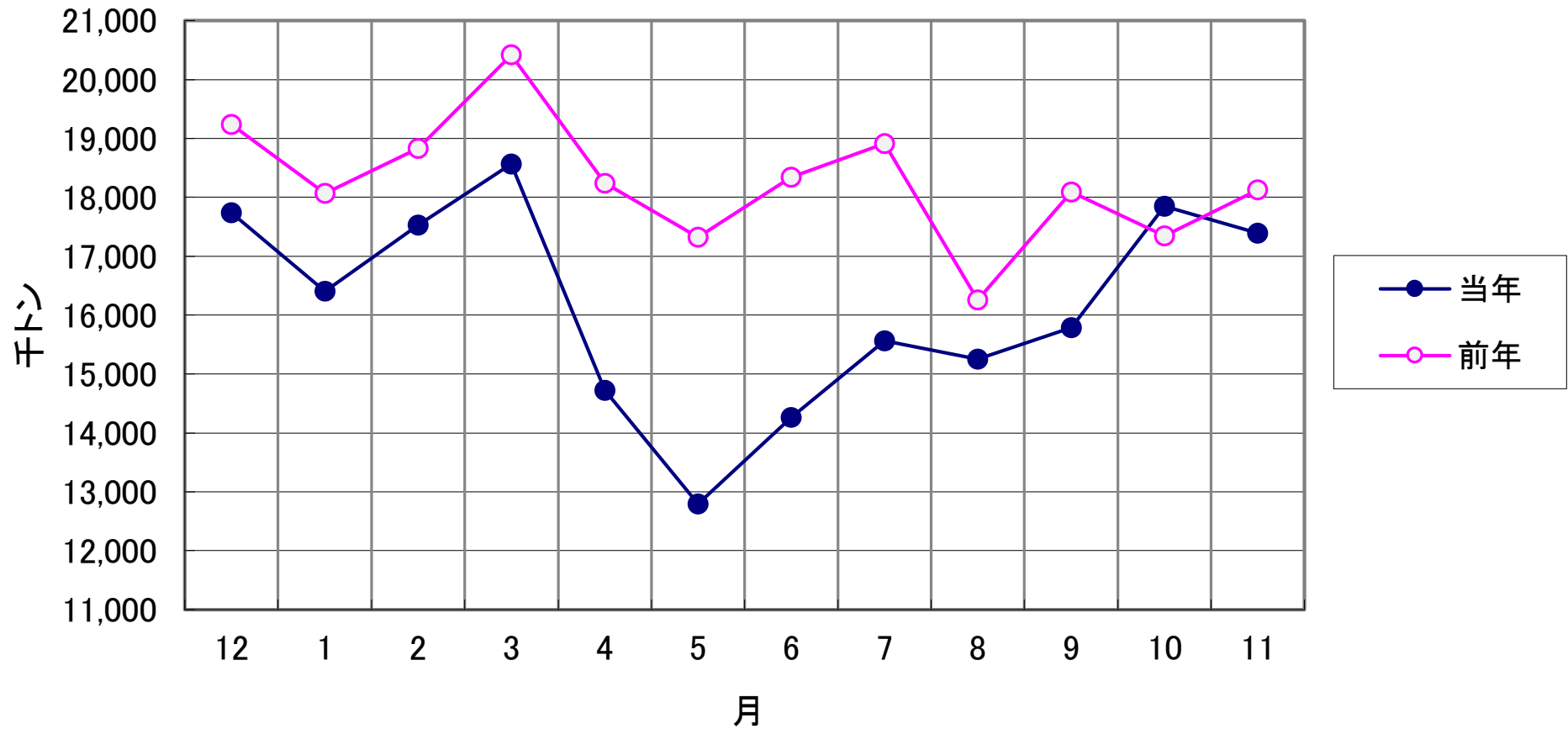
※2020年10月の原料、燃料、セメントのデータについて発表後に修正をしているため、前回発表の数字と異なる。

【油送船】内航輸送主要元請才へ(2020年11月分)輸送実績推移表

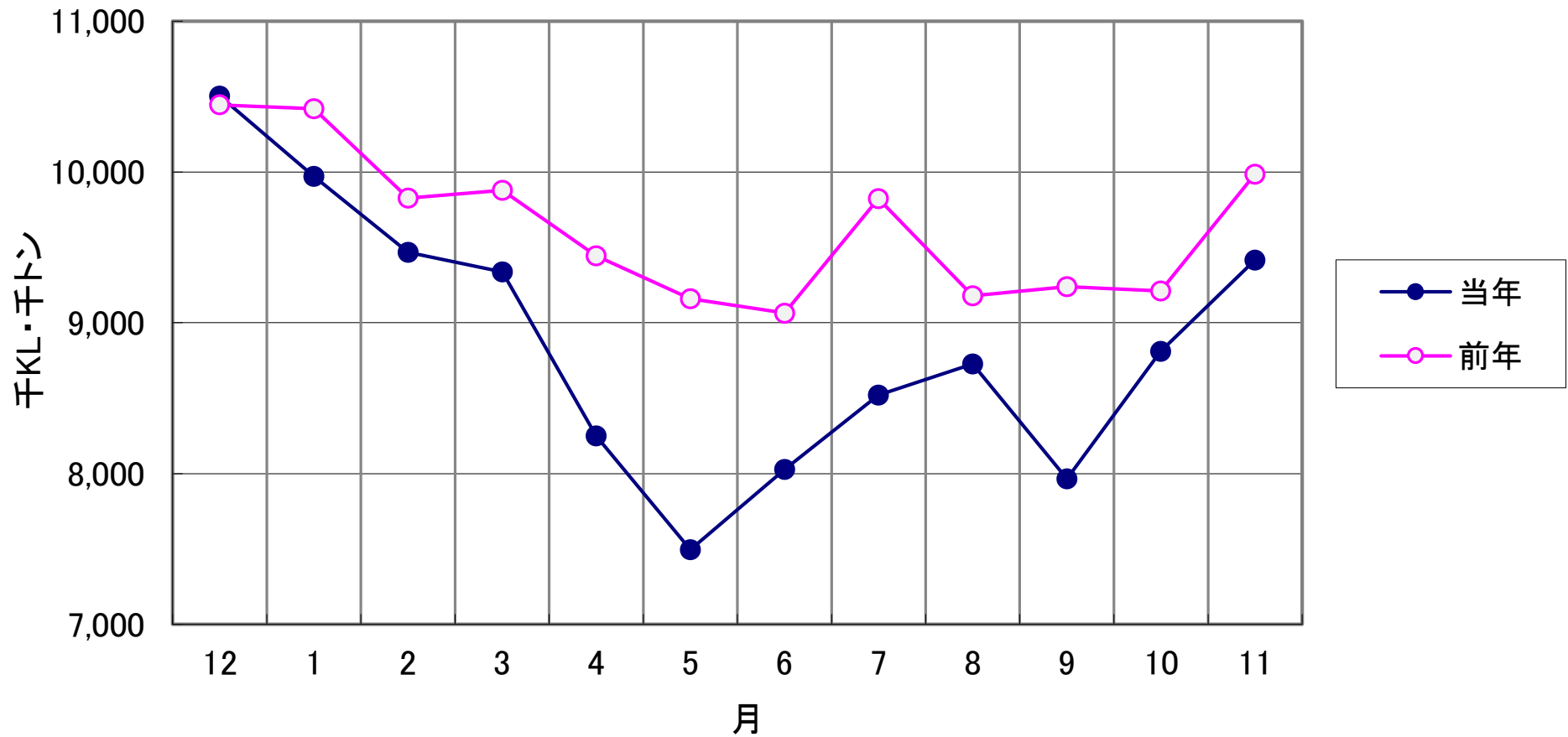
単位:千KL・千トン

分類	月	12	1	2	3	4	5	6	7	8	9	10	11	12~11月累計
	回答社数	28	28	28	28	27	27	27	27	27	27	27	27	27
黒油	当年	2,417	2,228	2,290	2,328	2,108	1,946	1,967	1,994	2,091	1,910	2,181	2,556	26,014
	前年	2,317	2,183	2,120	2,004	2,051	1,808	1,866	2,104	2,066	2,019	1,957	2,279	24,775
	前年対比	1.04	1.02	1.08	1.16	1.03	1.08	1.05	0.95	1.01	0.95	1.11	1.12	1.05
16社	(前月比)	—	(0.92)	(1.03)	(1.02)	(0.91)	(0.92)	(1.01)	(1.01)	(1.05)	(0.91)	(1.14)	(1.17)	—
	当年	6,229	5,943	5,534	5,358	4,545	4,112	4,675	5,006	5,040	4,633	5,021	5,128	61,224
	前年	6,165	6,209	5,836	5,987	5,522	5,680	5,578	5,883	5,346	5,492	5,509	5,913	69,119
14社	前年対比	1.01	0.96	0.95	0.89	0.82	0.72	0.84	0.85	0.94	0.84	0.91	0.87	0.89
	(前月比)	—	(0.95)	(0.93)	(0.97)	(0.85)	(0.90)	(1.14)	(1.07)	(1.01)	(0.92)	(1.08)	(1.02)	—
	当年	741	697	629	608	632	569	554	615	619	547	623	648	7,480
14社	前年	741	800	729	749	769	689	688	721	728	698	703	756	8,771
	前年対比	1.00	0.87	0.86	0.81	0.82	0.83	0.80	0.85	0.85	0.78	0.89	0.86	0.85
	(前月比)	—	(0.94)	(0.90)	(0.97)	(1.04)	(0.90)	(0.97)	(1.11)	(1.01)	(0.88)	(1.14)	(1.04)	—
高压液化 (LPG、塩ビモノマー等)	当年	586	564	525	510	480	416	372	429	473	421	499	559	5,833
	前年	647	659	590	563	570	511	453	547	521	504	499	525	6,589
	前年対比	0.91	0.86	0.89	0.91	0.84	0.81	0.82	0.78	0.91	0.84	1.00	1.06	0.89
14社	(前月比)	—	(0.96)	(0.93)	(0.97)	(0.94)	(0.87)	(0.89)	(1.15)	(1.10)	(0.89)	(1.18)	(1.12)	—
	当年	108	115	93	98	67	90	98	95	103	107	100	118	1,192
	前年	113	110	122	119	73	81	86	121	83	96	90	103	1,197
6社	前年対比	0.96	1.05	0.77	0.82	0.92	1.11	1.13	0.78	1.24	1.11	1.12	1.15	1.00
	(前月比)	—	(1.07)	(0.81)	(1.05)	(0.69)	(1.34)	(1.09)	(0.97)	(1.09)	(1.04)	(0.94)	(1.18)	—
	当年	425	424	394	437	418	362	362	381	399	347	388	408	4,744
13社	前年	463	459	429	458	458	390	394	448	435	430	453	409	5,226
	前年対比	0.92	0.92	0.92	0.95	0.91	0.93	0.92	0.85	0.92	0.81	0.86	1.00	0.91
	(前月比)	—	(1.00)	(0.93)	(1.11)	(0.96)	(0.86)	(1.00)	(1.05)	(1.05)	(0.87)	(1.12)	(1.05)	—
油送船 合計	当年	10,504	9,971	9,466	9,338	8,249	7,495	8,027	8,520	8,726	7,965	8,811	9,417	106,488
	前年	10,446	10,421	9,826	9,879	9,443	9,158	9,065	9,824	9,179	9,239	9,212	9,985	115,677
	前年対比	1.01	0.96	0.96	0.95	0.87	0.82	0.89	0.87	0.95	0.86	0.96	0.94	0.92
27社	(前月比)	—	(0.95)	(0.95)	(0.99)	(0.88)	(0.91)	(1.07)	(1.06)	(1.02)	(0.91)	(1.11)	(1.07)	—

内航輸送主要元請オペ【貨物船】 輸送実績の推移



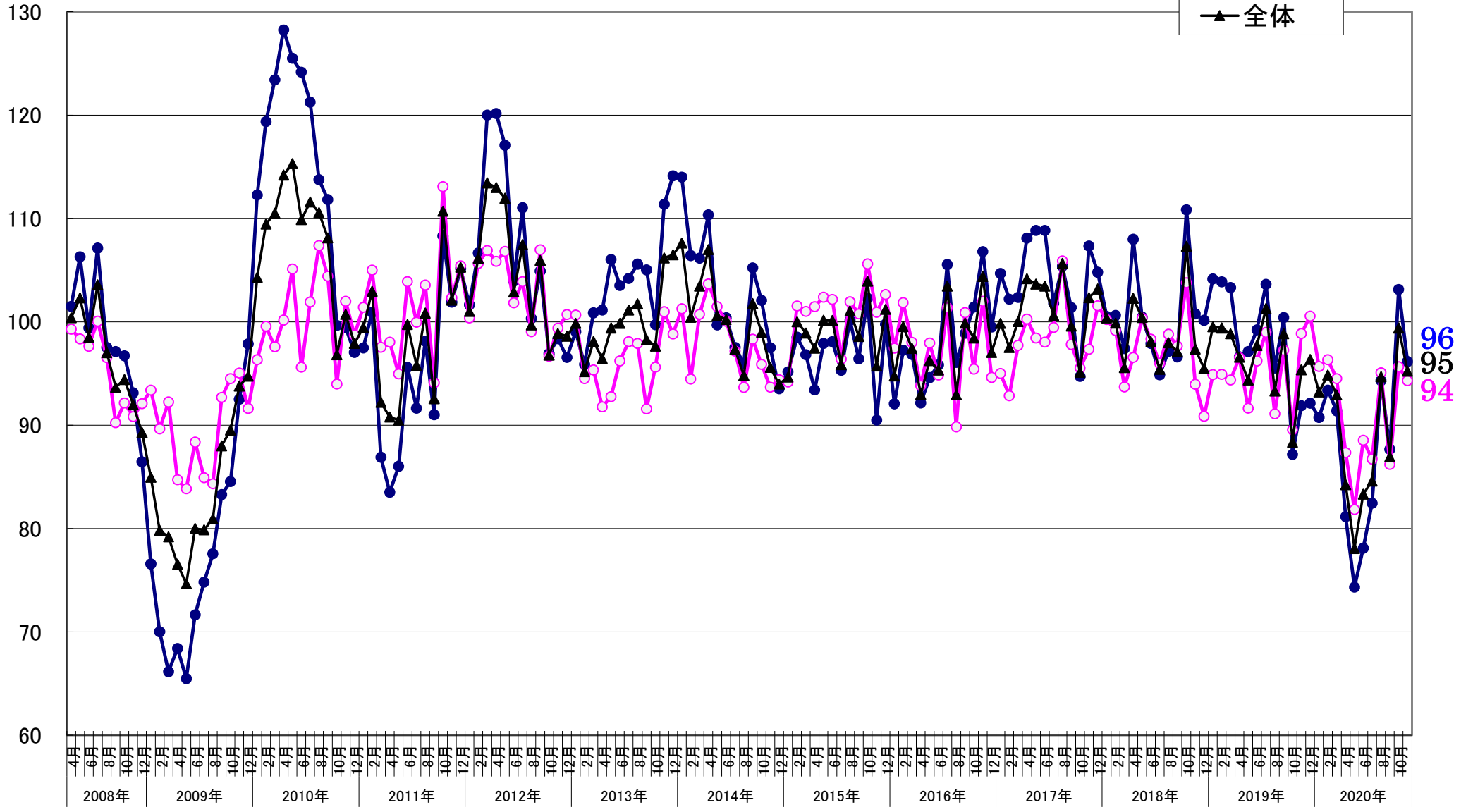
内航輸送主要元請オペ【油送船】 輸送実績の推移



比率(%)

輸送実績の推移<前年同月対比>

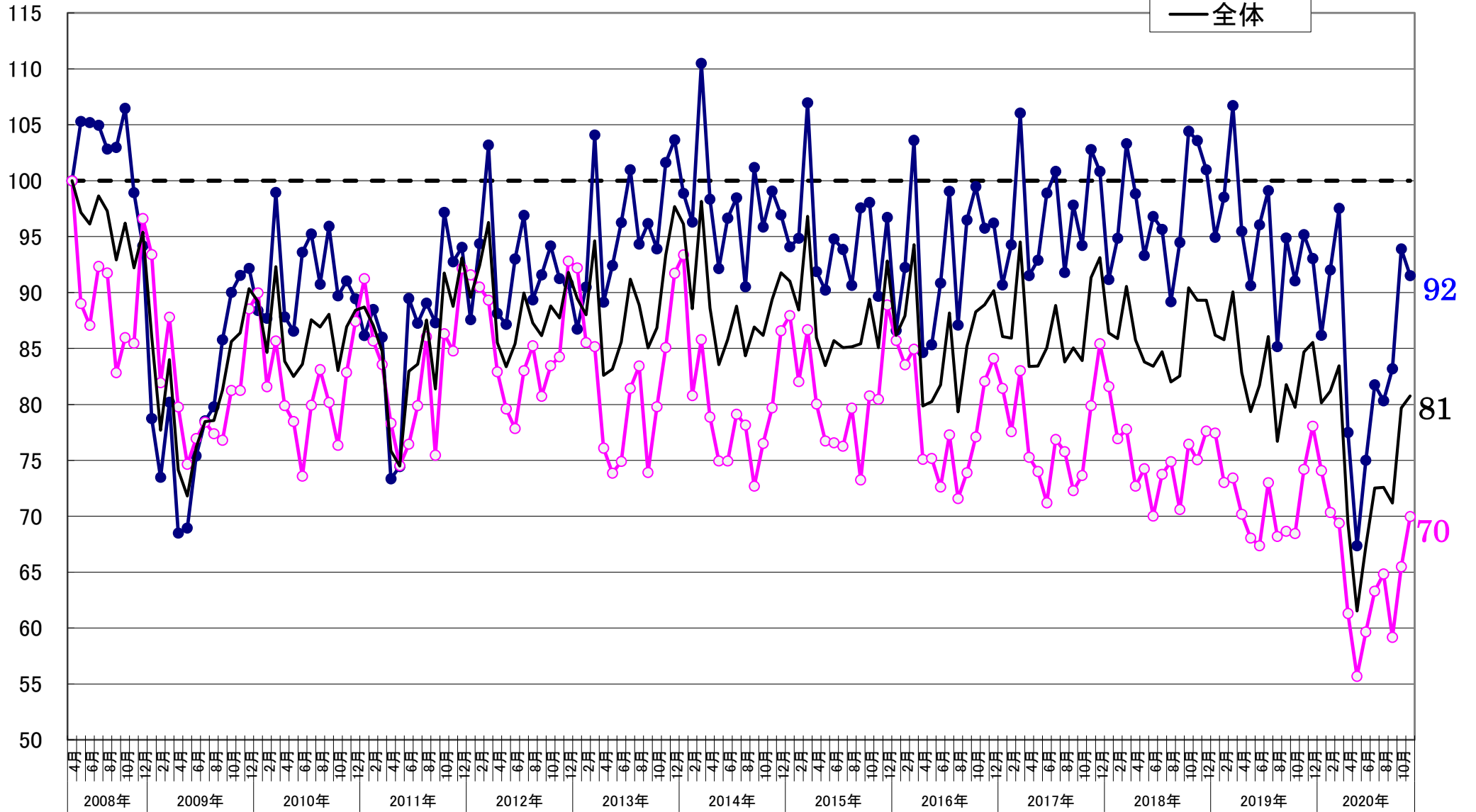
- 貨物船
- 油送船
- ▲ 全体



指数
2008年4月 = 100

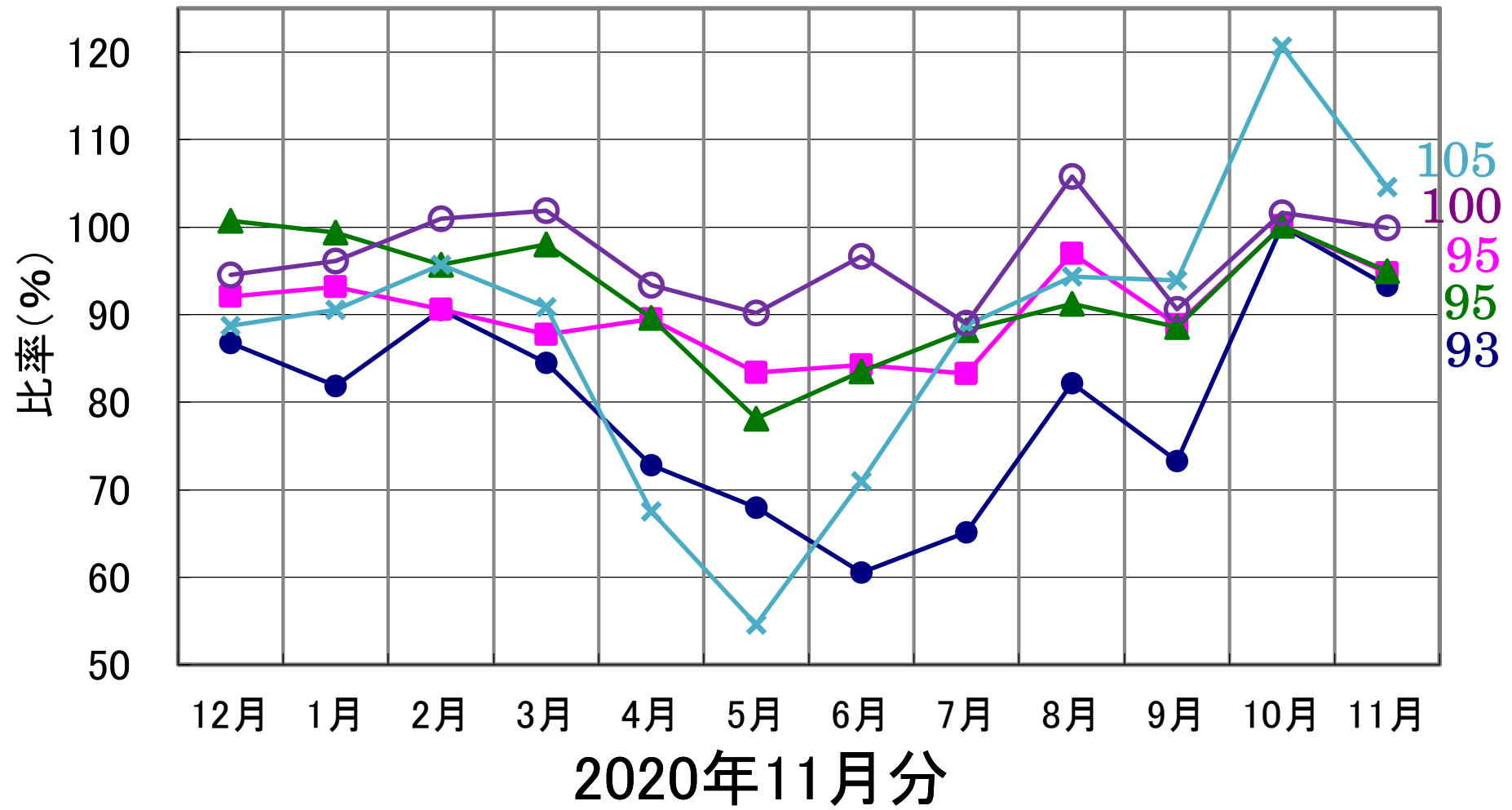
輸送実績の推移<輸送量> (指数表示)

- 貨物船
- 油送船
- 全体



【貨物船】 主要品目の輸送実績の推移<前年同月対比>

● 鉄鋼 ■ 原料 ▲ 雑貨 × 自動車 ○ セメント



【油送船】 主要品目の輸送実績の推移<前年同月対比>

● 黒油 ■ 白油 ▲ ケミカル × 特タン船

