

## 内航海運における輸送動向調査結果について[2021.4]

内航海運の貨物船・油送船の主要元請オペレータ 60 社における輸送量（内航輸送量全体の 80%以上を占める）について、毎月末に調査を行っている。

2021 年 4 月末の調査結果は以下の通りとなった。

### ◆ 貨物船と油送船を合計した輸送量は前年同月比 112%となった。

全品目で前年同月比増加となったが、前年同月が全国的な緊急事態宣言の影響が強く、経済活動の急激な落ち込みがあったため、今月はその反動が顕著にあらわれた。ただし、感染症の影響が見られていない前々年度と比較すれば依然としてマイナスとなっており、注意が必要である。

### 貨物船の概要

2021 年 4 月（実績値）における貨物船の輸送量は、17,430 千トンで前年同月比 117%、前月比で 91%となっている。輸送主要品目別に前年同月比を見ると、鉄鋼は 129%。4 月に入っても低気圧が多く発生しており避難が続いた。前月の盛り上がりには欠けたものの底堅い輸送が見られた。

原料は 105%。石灰石が工場の修繕により入渠船も見られた一方で、鉄鋼やセメント等の回復から堅調な輸送となった。

燃料は 112%。石炭は前月まで見られた入渠船もなくなり、コークスも増加したため、全体としても増加した。

紙・パルプは 107%。引き続き、今夏に停止する製紙工場からの送り込みが見られている。

雑貨は 113%。4 月も蔓延防止措置や緊急事態宣言の発令があり、外出自粛や飲食店への時短・休業要請等の影響が少なからず出たが、前年同月と比べ経済活動の回復から増加に転じている。一部で空コンテナの輸送が見られている。

自動車は 137%。消費税増税や感染症の影響から販売が低迷していた前年同月と比べて、販売台数の回復から輸送も増加が見られている。

セメントは 104%。セメントの需要も首都圏を中心に徐々に回復が見られている。

## 油送船の概要

2021年4月（実績値）における油送船の輸送量は、8,816千kl・千トンで前年同月比107%、前月比で94%となっている。黒油は108%。電力需要の減少は継続している一方で、製油所間の転送需要は堅調に推移している。今月は製油所の定期修理もあり前年同月比で転送が増加した船社もあった。

白油（ガソリン・灯油・軽油）は103%。4月に入り全国的に気温が高温に推移したため暖房用灯油の需要は終了した。一方で、ガソリンや航空燃料の需要は回復傾向に転じたほか、製油所の定期修理やトラブルに伴う製油所間転送がより多く見られた。

ケミカルは107%。前年同月はキシレン製造設備が定期修理中で輸送量が少なかったこともあり、キシレンは前年同月比で増加となり、ケミカル全体を押し上げた。

高圧液化は131%。LPGはプロパンの冬期需要が一段落した。一方で、ブタンの輸送は需要が伸びて好調である。塩ビモノマーやエチレン、液体アンモニアの輸送も旺盛となり、高圧液体合計で前年同月を大きく上回った。

高温液体は159%。アスファルトは前年同月が原油価格低下による値下げを見越しての買い控えがあり、その反動で前年同月比の増加幅が大きくなっている。そのほか、硫黄やその他の高温液体等についても増加したため、全体として前年同月を大きく上回った。

耐腐食は102%。苛性ソーダはわずかに増加が見られ、酢酸等のその他の製品も増加している一方、硫酸は肥料用、工業用をはじめとした内需の減少から、前年同月と比較して伸びは鈍く耐腐食全体では微増となった。

【貨物船】内航輸送主要元請才ペ(2021年4月分)輸送実績推移表

単位:千トン

分類	月	5	6	7	8	9	10	11	12	1	2	3	4	5~4月累計
	回答社数	40	39	39	39	39	39	39	39	39	39	39	39	39
鉄鋼	当年	2,390	2,151	2,284	2,547	2,552	3,204	3,276	3,295	3,058	3,216	3,872	3,457	35,303
	前年	3,471	3,518	3,448	3,059	3,413	3,193	3,500	3,428	3,301	3,441	3,474	2,686	39,931
15社	前年対比	0.69	0.61	0.66	0.83	0.75	1.00	0.94	0.96	0.93	0.93	1.11	1.29	0.88
	(前月比)	—	(0.90)	(1.06)	(1.12)	(1.00)	(1.26)	(1.02)	(1.01)	(0.93)	(1.05)	(1.20)	(0.89)	—
原料 (石灰石、スラグ等)	当年	3,545	3,660	3,790	3,868	3,640	4,186	4,145	4,588	3,825	3,447	4,242	3,982	46,919
	前年	4,252	4,344	4,552	3,989	4,097	4,180	4,373	4,493	4,116	4,067	4,372	3,780	50,617
21社	前年対比	0.83	0.84	0.83	0.97	0.89	1.00	0.95	1.02	0.93	0.85	0.97	1.05	0.93
	(前月比)	—	(1.03)	(1.04)	(1.02)	(0.94)	(1.15)	(0.99)	(1.11)	(0.83)	(0.90)	(1.23)	(0.94)	—
燃料 (石炭、コークス)	当年	988	1,027	1,239	1,421	1,325	1,181	1,119	1,486	1,382	1,270	1,271	1,205	14,914
	前年	1,166	1,193	1,498	1,358	1,393	1,463	1,433	1,618	1,437	1,489	1,426	1,073	16,547
15社	前年対比	0.85	0.86	0.83	1.05	0.95	0.81	0.78	0.92	0.96	0.85	0.89	1.12	0.90
	(前月比)	—	(1.04)	(1.21)	(1.15)	(0.93)	(0.89)	(0.95)	(1.33)	(0.93)	(0.92)	(1.00)	(0.95)	—
紙・パルプ	当年	130	120	127	136	125	148	149	144	142	148	162	158	1,688
	前年	198	210	188	172	173	182	173	159	156	148	162	148	2,069
10社	前年対比	0.66	0.57	0.67	0.79	0.72	0.81	0.86	0.91	0.91	1.00	1.00	1.07	0.82
	(前月比)	—	(0.92)	(1.06)	(1.07)	(0.92)	(1.19)	(1.01)	(0.97)	(0.98)	(1.04)	(1.10)	(0.97)	—
雑貨 (一般雑貨、コンテナ等)	当年	1,748	1,972	2,189	2,071	2,184	2,398	2,251	2,359	1,955	2,021	2,370	2,393	25,910
	前年	2,236	2,354	2,474	2,263	2,459	2,388	2,364	2,277	2,041	2,174	2,334	2,118	27,483
21社	前年対比	0.78	0.84	0.88	0.91	0.89	1.00	0.95	1.04	0.96	0.93	1.02	1.13	0.94
	(前月比)	—	(1.13)	(1.11)	(0.95)	(1.05)	(1.10)	(0.94)	(1.05)	(0.83)	(1.03)	(1.17)	(1.01)	—
自動車	当年	2,083	3,107	3,828	3,169	4,064	4,409	4,103	3,763	3,581	4,078	4,739	3,885	44,809
	前年	3,815	4,369	4,302	3,349	4,316	3,645	3,914	3,533	3,445	4,092	4,597	2,831	46,209
12社	前年対比	0.55	0.71	0.89	0.95	0.94	1.21	1.05	1.07	1.04	1.00	1.03	1.37	0.97
	(前月比)	—	(1.49)	(1.23)	(0.83)	(1.28)	(1.08)	(0.93)	(0.92)	(0.95)	(1.14)	(1.16)	(0.82)	—
セメント	当年	2,144	2,465	2,450	2,470	2,244	2,707	2,804	2,792	2,069	2,252	2,544	2,350	29,291
	前年	2,373	2,571	2,775	2,330	2,504	2,680	2,803	2,719	2,323	2,530	2,596	2,259	30,463
13社	前年対比	0.90	0.96	0.88	1.06	0.90	1.01	1.00	1.03	0.89	0.89	0.98	1.04	0.96
	(前月比)	—	(1.15)	(0.99)	(1.01)	(0.91)	(1.21)	(1.04)	(1.00)	(0.74)	(1.09)	(1.13)	(0.92)	—
貨物船 合計	当年	13,028	14,503	15,907	15,681	16,133	18,233	17,847	18,428	16,012	16,433	19,200	17,430	198,834
	前年	17,512	18,558	19,237	16,521	18,355	17,731	18,560	18,227	16,819	17,942	18,961	14,895	213,319
39社	前年対比	0.74	0.78	0.83	0.95	0.88	1.03	0.96	1.01	0.95	0.92	1.01	1.17	0.93
	(前月比)	—	(1.11)	(1.10)	(0.99)	(1.03)	(1.13)	(0.98)	(1.03)	(0.87)	(1.03)	(1.17)	(0.91)	—

※ 2021(令和3)年4月実績より対象事業者を追加した。それに伴い、2021年3月以前の「鉄鋼」・「燃料」・「合計」値が変更となっている。

※ 2020(令和2)年3月実績の「雑貨」・「自動車」・「合計」値に修正を加えている。

【油送船】内航輸送主要元請オペ(2021年4月分)輸送実績推移表

単位:千KL・千トン

分類	月	5	6	7	8	9	10	11	12	1	2	3	4	5~4月累計
	回答社数	27	27	27	27	27	27	27	27	27	27	27	28	27
黒油 16社	当年	1,946	1,967	1,994	2,091	1,910	2,181	2,556	2,493	2,630	2,268	2,420	2,280	26,734
	前年	1,808	1,866	2,104	2,066	2,019	1,957	2,279	2,417	2,228	2,290	2,328	2,108	25,470
	前年対比 (前月比)	1.08 —	1.05 (1.01)	0.95 (1.01)	1.01 (1.05)	0.95 (0.91)	1.11 (1.14)	1.12 (1.17)	1.03 (0.98)	1.18 (1.05)	0.99 (0.86)	1.04 (1.07)	1.08 (0.94)	1.05 —
白油 12社	当年	4,112	4,675	5,006	5,040	4,633	5,021	5,128	5,315	5,241	4,859	5,062	4,704	58,796
	前年	5,680	5,578	5,883	5,346	5,492	5,509	5,913	6,229	5,943	5,534	5,358	4,545	67,008
	前年対比 (前月比)	0.72 —	0.84 (1.14)	0.85 (1.07)	0.94 (1.01)	0.84 (0.92)	0.91 (1.08)	0.87 (1.02)	0.85 (1.04)	0.88 (0.99)	0.88 (0.93)	0.94 (1.04)	1.03 (0.93)	0.88 —
ケミカル 15社	当年	569	554	615	619	547	623	648	703	688	670	707	674	7,616
	前年	689	688	721	728	698	703	756	741	697	629	608	632	8,289
	前年対比 (前月比)	0.83 —	0.80 (0.97)	0.85 (1.11)	0.85 (1.01)	0.78 (0.88)	0.89 (1.14)	0.86 (1.04)	0.95 (1.08)	0.99 (0.98)	1.06 (0.97)	1.16 (1.06)	1.07 (0.95)	0.92 —
高压液化 (LPG、塩ビモノマー等) 14社	当年	416	372	429	473	421	499	559	632	661	577	617	626	6,282
	前年	511	453	547	521	504	499	525	586	564	525	510	480	6,224
	前年対比 (前月比)	0.81 —	0.82 (0.89)	0.78 (1.15)	0.91 (1.10)	0.84 (0.89)	1.00 (1.18)	1.06 (1.12)	1.08 (1.13)	1.17 (1.04)	1.10 (0.87)	1.21 (1.07)	1.31 (1.01)	1.01 —
高温液体 (アスファルト、硫黄等) 8社	当年	90	98	95	103	107	100	118	123	114	103	118	106	1,277
	前年	81	86	121	83	96	90	103	108	115	93	98	67	1,141
	前年対比 (前月比)	1.11 —	1.13 (1.09)	0.78 (0.97)	1.24 (1.09)	1.11 (1.04)	1.12 (0.94)	1.15 (1.18)	1.15 (1.05)	0.99 (0.93)	1.11 (0.90)	1.21 (1.14)	1.59 (0.90)	1.12 —
耐腐食 (硫酸、苛性ソーダ等) 14社	当年	362	362	381	399	347	388	408	417	433	419	449	426	4,791
	前年	390	394	448	435	430	453	409	425	424	394	437	418	5,057
	前年対比 (前月比)	0.93 —	0.92 (1.00)	0.85 (1.05)	0.92 (1.05)	0.81 (0.87)	0.86 (1.12)	1.00 (1.05)	0.98 (1.02)	1.02 (1.04)	1.06 (0.97)	1.03 (1.07)	1.02 (0.95)	0.95 —
油送船 合計 28社	当年	7,495	8,027	8,520	8,726	7,965	8,811	9,417	9,683	9,766	8,895	9,373	8,816	105,494
	前年	9,158	9,065	9,824	9,179	9,239	9,212	9,985	10,504	9,971	9,466	9,338	8,249	113,189
	前年対比 (前月比)	0.82 —	0.89 (1.07)	0.87 (1.06)	0.95 (1.02)	0.86 (0.91)	0.96 (1.11)	0.94 (1.07)	0.92 (1.03)	0.98 (1.01)	0.94 (0.91)	1.00 (1.05)	1.07 (0.94)	0.93 —

【貨物船】（2021年4月分）直近3年の輸送実績推移表

単位：千トン

分類	月	5	6	7	8	9	10	11	12	1	2	3	4	5~4月累計
鉄鋼	当 年	2,390	2,151	2,284	2,547	2,552	3,204	3,276	3,295	3,058	3,216	3,872	3,457	35,303
	前 年	3,471	3,518	3,448	3,059	3,413	3,193	3,500	3,428	3,301	3,441	3,474	2,686	39,931
	前々年	3,787	3,663	3,655	3,379	3,257	3,983	3,908	3,862	3,949	3,722	4,040	3,633	44,838
	前年対比	0.69	0.61	0.66	0.83	0.75	1.00	0.94	0.96	0.93	0.93	1.11	1.29	0.88
	(前々年対比)	0.63	0.59	0.62	0.75	0.78	0.80	0.84	0.85	0.77	0.86	0.96	0.95	0.79
原料 (石灰石、 スラグ等)	当 年	3,545	3,660	3,790	3,868	3,640	4,186	4,145	4,588	3,825	3,447	4,242	3,982	46,919
	前 年	4,252	4,344	4,552	3,989	4,097	4,180	4,373	4,493	4,116	4,067	4,372	3,780	50,617
	前々年	4,629	4,542	4,487	4,648	4,666	4,829	4,851	4,878	4,416	4,488	4,985	4,222	55,642
	前年対比	0.83	0.84	0.83	0.97	0.89	1.00	0.95	1.02	0.93	0.85	0.97	1.05	0.93
	(前々年対比)	0.77	0.81	0.84	0.83	0.78	0.87	0.85	0.94	0.87	0.77	0.85	0.94	0.84
燃料 (石炭、 コークス)	当 年	988	1,027	1,239	1,421	1,325	1,181	1,119	1,486	1,382	1,270	1,271	1,205	14,914
	前 年	1,166	1,193	1,498	1,358	1,393	1,463	1,433	1,618	1,437	1,489	1,426	1,073	16,547
	前々年	1,425	1,330	1,311	1,388	1,294	1,503	1,391	1,506	1,569	1,584	1,382	1,313	16,996
	前年対比	0.85	0.86	0.83	1.05	0.95	0.81	0.78	0.92	0.96	0.85	0.89	1.12	0.90
	(前々年対比)	0.69	0.77	0.95	1.02	1.02	0.79	0.80	0.99	0.88	0.80	0.92	0.92	0.88
紙・パルプ	当 年	130	120	127	136	125	148	149	144	142	148	162	158	1,688
	前 年	198	210	188	172	173	182	173	159	156	148	162	148	2,069
	前々年	194	219	190	188	182	214	218	201	199	197	223	200	2,427
	前年対比	0.66	0.57	0.67	0.79	0.72	0.81	0.86	0.91	0.91	1.00	1.00	1.07	0.82
	(前々年対比)	0.67	0.55	0.67	0.72	0.68	0.69	0.68	0.72	0.71	0.75	0.73	0.79	0.70
雑貨 (一般雑貨、 コンテナ等)	当 年	1,748	1,972	2,189	2,071	2,184	2,398	2,251	2,359	1,955	2,021	2,370	2,393	25,910
	前 年	2,236	2,354	2,474	2,263	2,459	2,388	2,364	2,277	2,041	2,174	2,334	2,118	27,483
	前々年	2,034	2,178	2,246	1,938	2,162	2,470	2,434	2,268	2,054	2,280	2,389	2,421	26,874
	前年対比	0.78	0.84	0.88	0.91	0.89	1.00	0.95	1.04	0.96	0.93	1.02	1.13	0.94
	(前々年対比)	0.86	0.91	0.97	1.07	1.01	0.97	0.92	1.04	0.95	0.89	0.99	0.99	0.96
自動車	当 年	2,083	3,107	3,828	3,169	4,064	4,409	4,103	3,763	3,581	4,078	4,739	3,885	44,809
	前 年	3,815	4,369	4,302	3,349	4,316	3,645	3,914	3,533	3,445	4,092	4,597	2,831	46,209
	前々年	3,476	4,114	4,036	3,282	4,126	4,438	4,267	3,995	3,805	4,288	5,070	4,225	49,120
	前年対比	0.55	0.71	0.89	0.95	0.94	1.21	1.05	1.07	1.04	1.00	1.03	1.37	0.97
	(前々年対比)	0.60	0.76	0.95	0.97	0.99	0.99	0.96	0.94	0.94	0.95	0.93	0.92	0.91
セメント	当 年	2,144	2,465	2,450	2,470	2,244	2,707	2,804	2,792	2,069	2,252	2,544	2,350	29,291
	前 年	2,373	2,571	2,775	2,330	2,504	2,680	2,803	2,719	2,323	2,530	2,596	2,259	30,463
	前々年	2,596	2,623	2,703	2,617	2,668	2,842	2,900	2,954	2,412	2,525	2,551	2,440	31,832
	前年対比	0.90	0.96	0.88	1.06	0.90	1.01	1.00	1.03	0.89	0.89	0.98	1.04	0.96
	(前々年対比)	0.83	0.94	0.91	0.94	0.84	0.95	0.97	0.95	0.86	0.89	1.00	0.96	0.92
貨物船 合計	当 年	13,028	14,503	15,907	15,681	16,133	18,233	17,847	18,428	16,012	16,433	19,200	17,430	198,834
	前 年	17,512	18,558	19,237	16,521	18,355	17,731	18,560	18,227	16,819	17,942	18,961	14,895	213,319
	前々年	18,140	18,670	18,628	17,441	18,355	20,279	19,969	19,664	18,403	19,084	20,640	18,454	227,729
	前年対比	0.74	0.78	0.83	0.95	0.88	1.03	0.96	1.01	0.95	0.92	1.01	1.17	0.93
	(前々年対比)	0.72	0.78	0.85	0.90	0.88	0.90	0.89	0.94	0.87	0.86	0.93	0.94	0.87

※過去に発表済みの輸送量について、発表後に修正した品目がある。

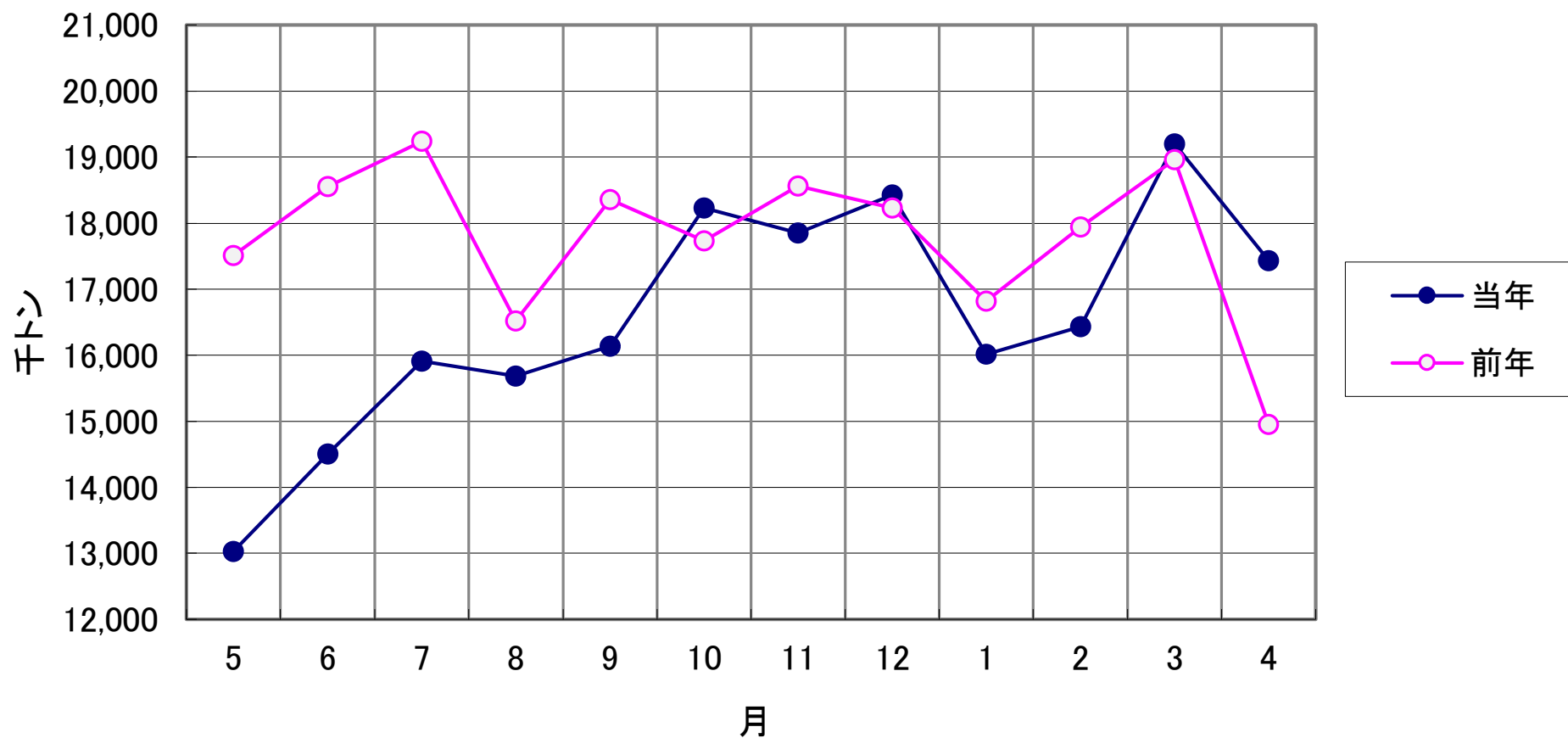
【油送船】（2021年4月分）直近3年の輸送実績推移表

単位：千KL・千トン

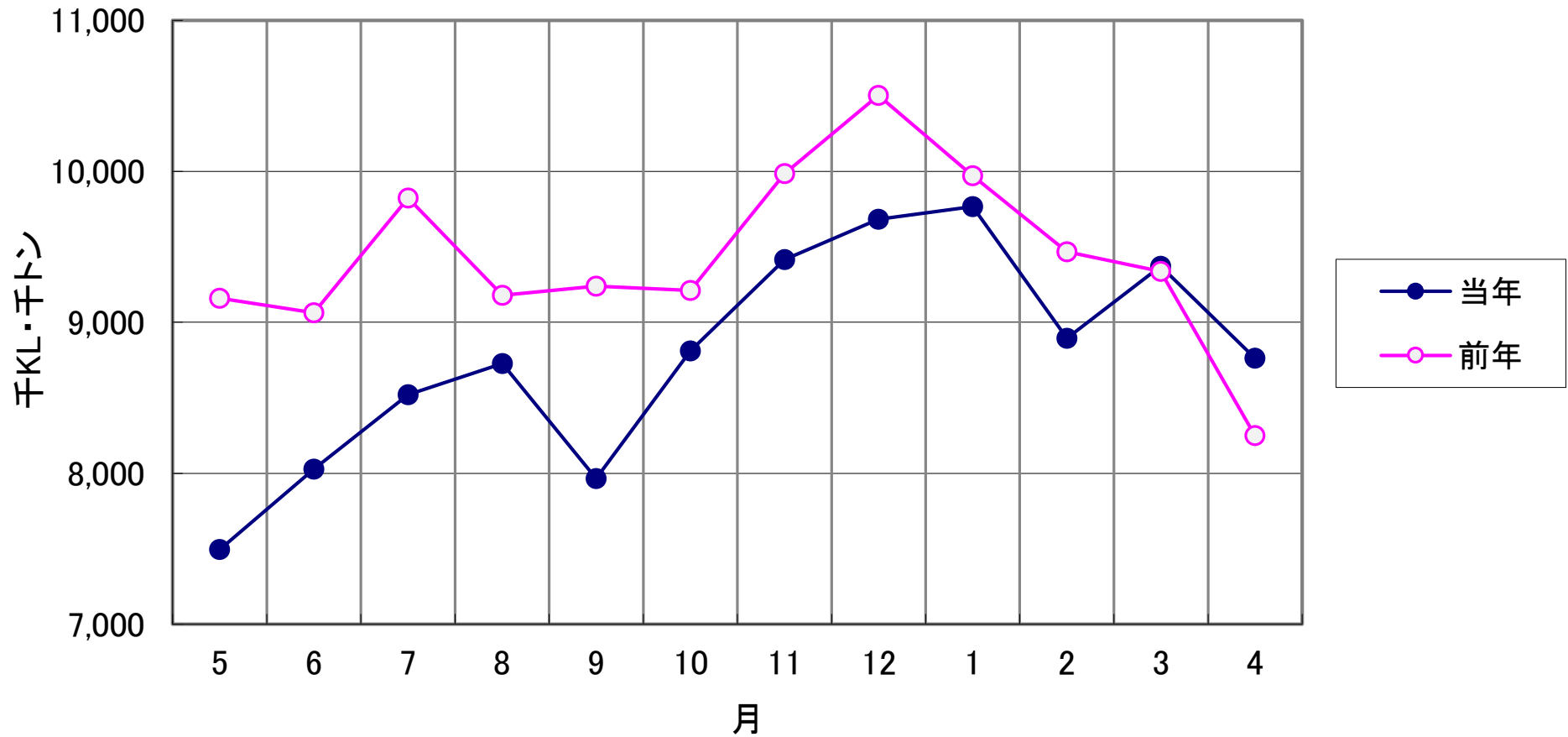
分類	月	5	6	7	8	9	10	11	12	1	2	3	4	5~4月累計
黒油	当 年	1,946	1,967	1,994	2,091	1,910	2,181	2,556	2,493	2,630	2,268	2,420	2,280	26,734
	前 年	1,808	1,866	2,104	2,066	2,019	1,957	2,279	2,417	2,228	2,290	2,328	2,108	25,470
	前々年	2,276	2,179	2,512	2,418	2,265	2,432	2,463	2,317	2,183	2,120	2,004	2,051	27,220
	前年対比	1.08	1.05	0.95	1.01	0.95	1.11	1.12	1.03	1.18	0.99	1.04	1.08	1.05
	(前々年対比)	0.86	0.90	0.79	0.87	0.84	0.90	1.04	1.08	1.20	1.07	1.21	1.11	0.98
白油	当 年	4,112	4,675	5,006	5,040	4,633	5,021	5,128	5,315	5,241	4,859	5,062	4,704	58,796
	前 年	5,680	5,578	5,883	5,346	5,492	5,509	5,913	6,229	5,943	5,534	5,358	4,545	67,008
	前々年	5,854	5,564	5,550	5,804	5,511	5,990	5,772	6,165	6,209	5,836	5,987	5,522	69,765
	前年対比	0.72	0.84	0.85	0.94	0.84	0.91	0.87	0.85	0.88	0.88	0.94	1.03	0.88
	(前々年対比)	0.70	0.84	0.90	0.87	0.84	0.84	0.89	0.86	0.84	0.83	0.85	0.85	0.84
ケミカル	当 年	569	554	615	619	547	623	648	703	688	670	707	674	7,616
	前 年	689	688	721	728	698	703	756	741	697	629	608	632	8,289
	前々年	764	685	785	784	691	743	758	741	800	729	749	769	9,000
	前年対比	0.83	0.80	0.85	0.85	0.78	0.89	0.86	0.95	0.99	1.06	1.16	1.07	0.92
	(前々年対比)	0.74	0.81	0.78	0.79	0.79	0.84	0.85	0.95	0.86	0.92	0.94	0.88	0.85
高压液化 (LPG、 塩ビモノマー等)	当 年	416	372	429	473	421	499	559	632	661	577	617	626	6,282
	前 年	511	453	547	521	504	499	525	586	564	525	510	480	6,224
	前々年	588	502	532	537	505	550	585	647	659	590	563	570	6,827
	前年対比	0.81	0.82	0.78	0.91	0.84	1.00	1.06	1.08	1.17	1.10	1.21	1.31	1.01
	(前々年対比)	0.71	0.74	0.81	0.88	0.83	0.91	0.96	0.98	1.00	0.98	1.10	1.10	0.92
高温液体 (アスファルト、 硫黄等)	当 年	90	98	95	103	107	100	118	123	114	103	118	106	1,277
	前 年	81	86	121	83	96	90	103	108	115	93	98	67	1,141
	前々年	116	87	114	105	110	104	94	113	110	122	119	73	1,267
	前年対比	1.11	1.13	0.78	1.24	1.11	1.12	1.15	1.15	0.99	1.11	1.21	1.59	1.12
	(前々年対比)	0.77	1.12	0.83	0.98	0.98	0.96	1.25	1.10	1.04	0.85	0.99	1.46	1.01
耐腐食 (硫酸、 苛性ソーダ等)	当 年	362	362	381	399	347	388	408	417	433	419	449	426	4,791
	前 年	390	394	448	435	430	453	409	425	424	394	437	418	5,057
	前々年	395	404	431	428	419	468	427	463	459	429	458	458	5,239
	前年対比	0.93	0.92	0.85	0.92	0.81	0.86	1.00	0.98	1.02	1.06	1.03	1.02	0.95
	(前々年対比)	0.92	0.89	0.88	0.93	0.83	0.83	0.96	0.90	0.94	0.98	0.98	0.93	0.91
油送船  合計	当 年	7,495	8,027	8,520	8,726	7,965	8,811	9,417	9,683	9,766	8,895	9,373	8,816	105,494
	前 年	9,158	9,065	9,824	9,179	9,239	9,212	9,985	10,504	9,971	9,466	9,338	8,249	113,189
	前々年	9,993	9,422	9,926	10,076	9,501	10,286	10,099	10,446	10,421	9,826	9,879	9,443	119,318
	前年対比	0.82	0.89	0.87	0.95	0.86	0.96	0.94	0.92	0.98	0.94	1.00	1.07	0.93
	(前々年対比)	0.75	0.85	0.86	0.87	0.84	0.86	0.93	0.93	0.94	0.91	0.95	0.93	0.88

※過去に発表済みの輸送量について、発表後に修正した品目がある。

内航輸送主要元請オペ【貨物船】 輸送実績の推移



内航輸送主要元請オペ【油送船】 輸送実績の推移

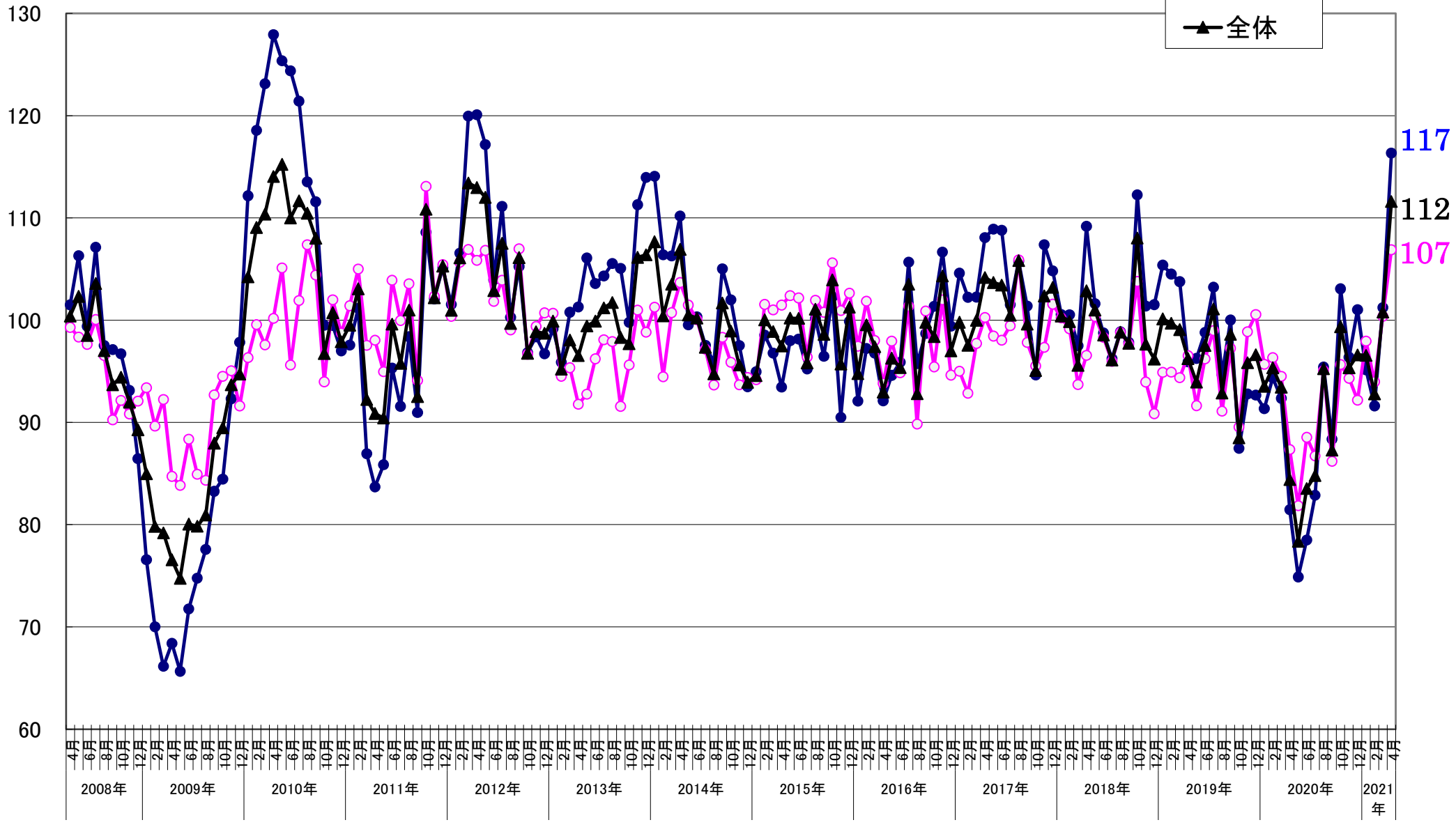




# 輸送実績の推移<前年同月対比>

比率(%)

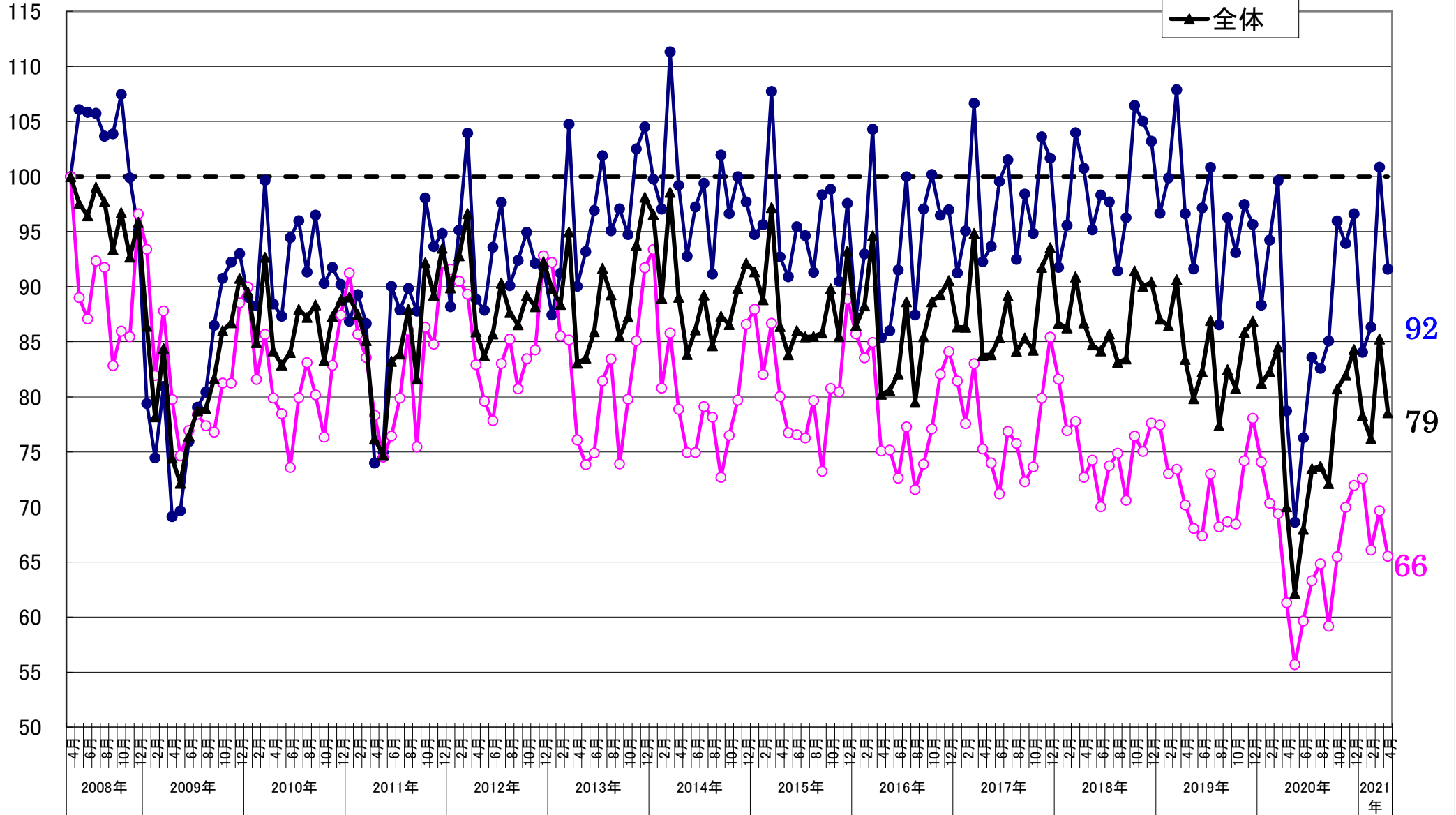
- 貨物船
- 油送船
- ▲ 全体



指数  
2008年4月 = 100

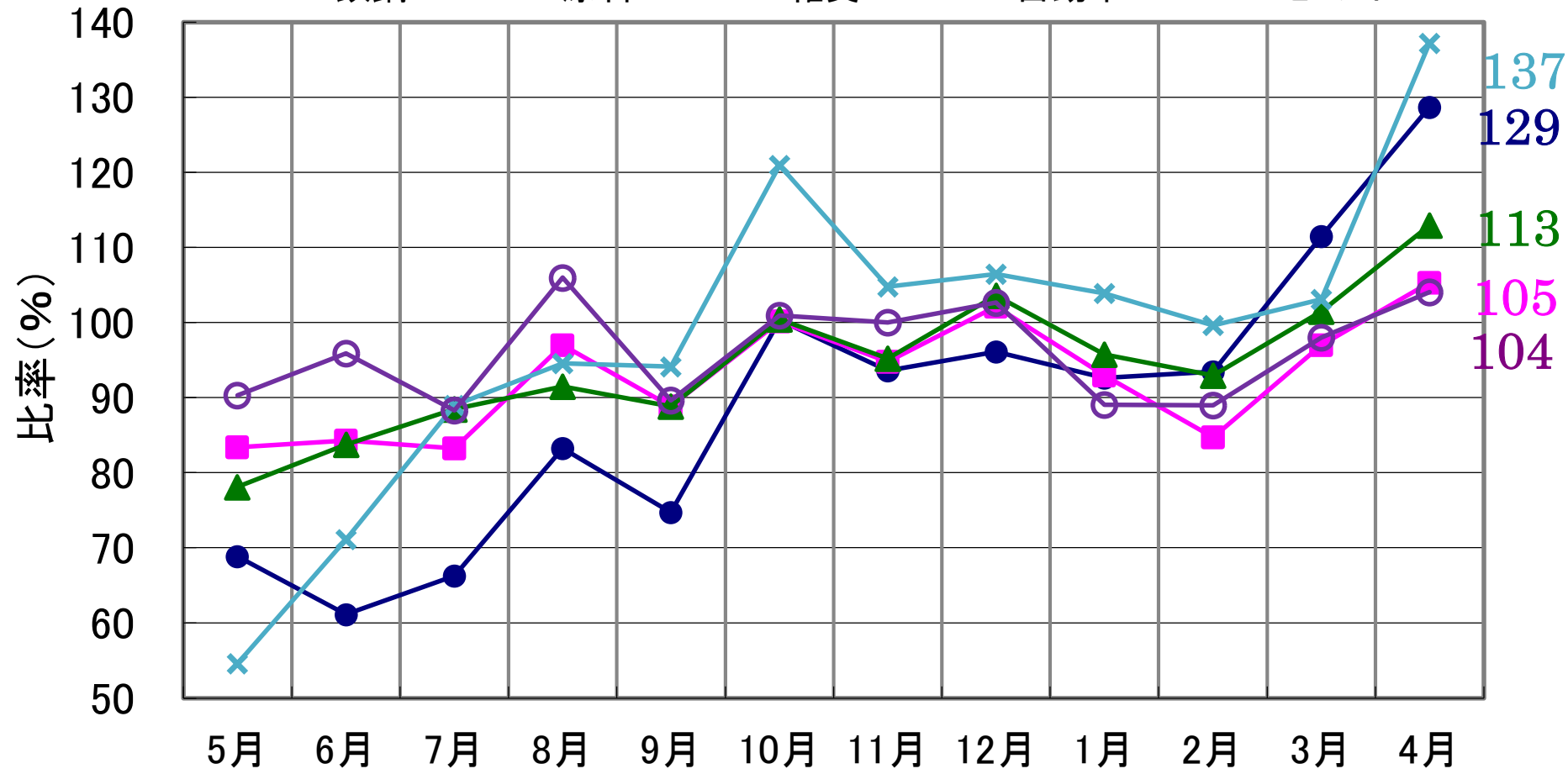
### 輸送実績の推移<輸送量> (指数表示)

- 貨物船
- 油送船
- ▲ 全体



### 【貨物船】 主要品目の輸送実績の推移<前年同月対比>

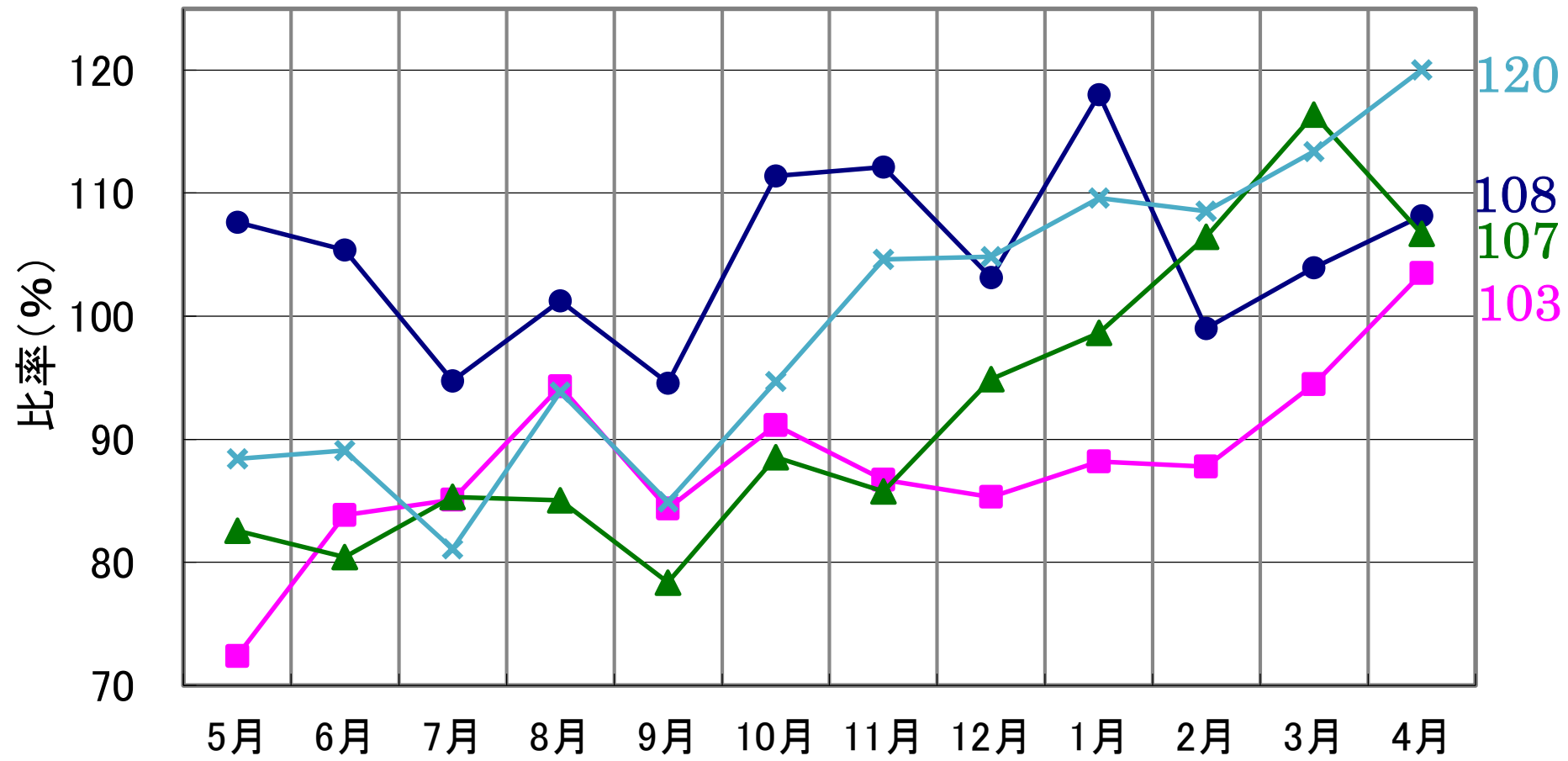
● 鉄鋼    ■ 原料    ▲ 雑貨    × 自動車    ○ セメント



2021年4月分

### 【油送船】 主要品目の輸送実績の推移<前年同月対比>

● 黒油      ■ 白油      ▲ ケミカル      × 特タン船



2021年4月分