

内航海運における輸送動向調査結果について[2019.6]

内航海運の貨物船・油送船の主要元請オペレータ 60 社における輸送量（内航輸送量全体の 80%以上を占める）について、毎月末に調査を行っている。

2019 年 6 月末の調査結果は以下の通りとなった。

貨物船の概要

2019 年 6 月（実績値）における貨物船の輸送量は、18,346 千トンで前年同月比 100%、前月比で 106%となっている。輸送主要品目別に前年同月比を見ると、鉄鋼は 96%。生産調整に入り、在庫が膨らんでいる中で船舶の稼働率は低下している。

原料は 96%。石灰石はセメントの生産、出荷量の落ち込みに伴い輸送量は減少が見られた。

燃料は 91%。石炭は石炭専用船の入渠が前年同月よりも長期に亘り、稼働率が落ち込んだ。

紙・パルプは 96%。前年同月は製紙工場の休転前の送り込みが大阪方面で見られたことや、東京向けについても堅調な輸送があった。一方で本年 6 月はそのようなこともなく比較すると減少となった。

雑貨は 108%。前年同月に比べて天候が良かったため、欠航は見られず船舶の運航に支障は出なかった。前月に続いて新規の航路の開設（敦賀～博多）で大きく増加した船社が見られた。

自動車は 106%。大型化した自動車専用船が 5 月下旬より投入されたことに伴い輸送量は増加した。

セメントは 99%。前月の長期に亘る連休から持ち直したものの、出荷量の落ち込みから前年と比べてみれば微減となった。

油送船の概要

2019 年 6 月（実績値）における油送船の輸送量は、9,065 千 kl・千トンで前年同月比 96%、前月比で 99%となっている。

黒油は 86%。荒天の影響は前年同月と比べれば僅かであったが、電力需要の引き続いての落ち込みが見られた。さらに、製油所間転送について、原油、重油のいずれも低調であった。また、バンカー需要も減少した。

白油（ガソリン・灯油・軽油）は 100%。6 月も日照不足で週末に好天の日が少なく、カーエアコンの使用も少なかった結果、ガソリンの需要が伸びなかった。一方で、季節外れの冷え込みによる灯油需要があったものの、その他の製品の動きも

航空燃料需要の増加以外は低調であり、時化の影響で伸び悩んだ前年と比べてほぼ変わらず、実質的には落ち込みとなっている。

ケミカルは 100%。前月から定修が長引いたことと、国内需要の減少傾向により、定修や荒天の影響を受けた前年同月と比較して変わらずの数字となっており、若干低迷気味となっている。

高圧液化は 90%。LNG は増加しているが、エチレンの輸送は減少している。また、LPG は製油所間の転送が増加した一方、ブタンの転送が減少した。一部荒天による船舶稼働率が減少したため、13%の減少となったことが高圧液化全体を押し下げた。

高温液体は 99%。アスファルトは、全体的に需要が増加した上、製油所間の転送需要もあり前月の大きな落ち込みから回復した。

耐腐食は 97%。硫酸は肥料用、工業用をはじめとした内需は順調であったが、輸出向けが大きく減少したため輸送は低調となった。苛性ソーダの輸送量も若干の減少であった。また、酢酸等のその他の製品も減少となったため、耐腐食全体でも減少となった。

【貨物船】内航輸送主要元請オペ(2019年6月分)輸送実績推移表

単位:千トン

分類	月	7	8	9	10	11	12	1	2	3	4	5	6	7~6月累計
	回答社数	40	40	40	40	40	40	40	40	40	40	40	40	
鉄鋼 14社	当年	3,643	3,370	3,249	3,973	3,901	3,855	3,943	3,713	4,032	3,618	3,464	3,508	44,268
	前年	3,584	3,386	3,478	3,250	3,821	3,817	3,562	3,587	3,769	4,020	3,776	3,652	43,702
	前年対比	1.02	1.00	0.93	1.22	1.02	1.01	1.11	1.04	1.07	0.90	0.92	0.96	1.01
	(前月比)	—	(0.93)	(0.96)	(1.22)	(0.98)	(0.99)	(1.02)	(0.94)	(1.09)	(0.90)	(0.96)	(1.01)	—
原料 (石灰石、スラグ等) 22社	当年	4,487	4,648	4,666	4,829	4,851	4,878	4,416	4,488	4,985	4,222	4,252	4,344	55,067
	前年	4,999	4,846	4,784	4,708	4,875	5,094	4,623	4,439	4,713	4,530	4,629	4,542	56,784
	前年対比	0.90	0.96	0.98	1.03	1.00	0.96	0.96	1.01	1.06	0.93	0.92	0.96	0.97
	(前月比)	—	(1.04)	(1.00)	(1.03)	(1.00)	(1.01)	(0.91)	(1.02)	(1.11)	(0.85)	(1.01)	(1.02)	—
燃料 (石炭、コークス) 15社	当年	1,060	1,089	1,071	1,249	1,234	1,228	1,287	1,413	1,229	1,175	1,050	1,042	14,127
	前年	1,320	1,400	1,334	1,293	1,406	1,309	1,132	1,121	1,502	1,144	1,208	1,151	15,320
	前年対比	0.80	0.78	0.80	0.97	0.88	0.94	1.14	1.26	0.82	1.03	0.87	0.91	0.92
	(前月比)	—	(1.03)	(0.98)	(1.17)	(0.99)	(1.00)	(1.05)	(1.10)	(0.87)	(0.96)	(0.89)	(0.99)	—
紙・パルプ 10社	当年	190	188	182	214	218	201	199	197	223	200	198	210	2,421
	前年	201	201	195	194	226	209	192	181	217	205	194	219	2,434
	前年対比	0.94	0.94	0.94	1.10	0.96	0.96	1.04	1.09	1.03	0.98	1.02	0.96	0.99
	(前月比)	—	(0.99)	(0.97)	(1.18)	(1.02)	(0.92)	(0.99)	(0.99)	(1.13)	(0.90)	(0.99)	(1.06)	—
雑貨 (一般雑貨、コンテナ等) 22社	当年	2,246	1,938	2,162	2,398	2,364	2,195	1,993	2,280	2,389	2,421	2,236	2,361	26,983
	前年	2,204	1,996	2,125	2,133	2,430	2,204	1,943	1,990	2,178	2,339	2,034	2,178	25,753
	前年対比	1.02	0.97	1.02	1.12	0.97	1.00	1.03	1.15	1.10	1.04	1.10	1.08	1.05
	(前月比)	—	(0.86)	(1.12)	(1.11)	(0.99)	(0.93)	(0.91)	(1.14)	(1.05)	(1.01)	(0.92)	(1.06)	—
自動車 12社	当年	4,036	3,282	4,126	4,438	4,267	3,994	3,805	4,288	5,070	4,225	3,815	4,379	49,724
	前年	4,237	3,203	4,228	3,862	4,034	3,859	3,632	4,407	4,878	4,274	3,476	4,114	48,203
	前年対比	0.95	1.02	0.98	1.15	1.06	1.03	1.05	0.97	1.04	0.99	1.10	1.06	1.03
	(前月比)	—	(0.81)	(1.26)	(1.08)	(0.96)	(0.94)	(0.95)	(1.13)	(1.18)	(0.83)	(0.90)	(1.15)	—
セメント 12社	当年	2,580	2,494	2,559	2,717	2,788	2,811	2,366	2,452	2,490	2,375	2,309	2,503	30,444
	前年	2,682	2,423	2,482	2,494	2,780	2,711	2,265	2,325	2,434	2,308	2,469	2,520	29,893
	前年対比	0.96	1.03	1.03	1.09	1.00	1.04	1.04	1.05	1.02	1.03	0.94	0.99	1.02
	(前月比)	—	(0.97)	(1.03)	(1.06)	(1.03)	(1.01)	(0.84)	(1.04)	(1.02)	(0.95)	(0.97)	(1.08)	—
貨物船 合計 40社	当年	18,242	17,009	18,015	19,818	19,623	19,162	18,010	18,831	20,417	18,236	17,324	18,346	223,032
	前年	19,228	17,454	18,625	17,934	19,573	19,203	17,350	18,049	19,691	18,821	17,786	18,376	222,090
	前年対比	0.95	0.97	0.97	1.11	1.00	1.00	1.04	1.04	1.04	0.97	0.97	1.00	1.00
	(前月比)	—	(0.93)	(1.06)	(1.10)	(0.99)	(0.98)	(0.94)	(1.05)	(1.08)	(0.89)	(0.95)	(1.06)	—

※ 2017(平成29)年4月実績より対象事業者を追加した。それに伴い、2017年3月以前の「雑貨」、「自動車」及び「合計」値が変更となっている。

【油送船】内航輸送主要元請才ペ(2019年6月分)輸送実績推移表

単位:千KL・千トン

分類	月	7	8	9	10	11	12	1	2	3	4	5	6	7~6月累計
	回答社数	28	28	28	28	28	28	28	28	28	28	28	28	28
黒油	当年	2,512	2,418	2,265	2,432	2,463	2,317	2,183	2,120	2,004	2,051	1,808	1,866	26,439
	前年	2,518	2,376	2,322	2,313	2,511	2,910	2,807	2,815	2,641	2,276	2,276	2,179	29,945
15社	前年対比	1.00	1.02	0.98	1.05	0.98	0.80	0.78	0.75	0.76	0.90	0.79	0.86	0.88
	(前月比)	—	(0.96)	(0.94)	(1.07)	(1.01)	(0.94)	(0.94)	(0.97)	(0.95)	(1.02)	(0.88)	(1.03)	—
白油	当年	5,550	5,804	5,511	5,990	5,772	6,165	6,209	5,836	5,987	5,522	5,680	5,578	69,604
	前年	5,941	5,953	5,654	5,850	6,337	6,572	6,208	5,822	5,951	5,643	5,854	5,564	71,350
14社	前年対比	0.93	0.98	0.97	1.02	0.91	0.94	1.00	1.00	1.01	0.98	0.97	1.00	0.98
	(前月比)	—	(1.05)	(0.95)	(1.09)	(0.96)	(1.07)	(1.01)	(0.94)	(1.03)	(0.92)	(1.03)	(0.98)	—
ケミカル	当年	785	784	691	743	758	741	800	729	749	769	689	688	8,928
	前年	717	723	704	667	719	760	759	683	723	748	764	685	8,652
13社	前年対比	1.10	1.09	0.98	1.11	1.05	0.98	1.05	1.07	1.04	1.03	0.90	1.00	1.03
	(前月比)	—	(1.00)	(0.88)	(1.07)	(1.02)	(0.98)	(1.08)	(0.91)	(1.03)	(1.03)	(0.90)	(1.00)	—
高压液化 (LPG、塩ビモノマー等)	当年	532	537	505	550	585	647	659	590	563	570	511	453	6,701
	前年	600	592	542	562	609	665	657	520	579	583	588	502	6,999
13社	前年対比	0.89	0.91	0.93	0.98	0.96	0.97	1.00	1.13	0.97	0.98	0.87	0.90	0.96
	(前月比)	—	(1.01)	(0.94)	(1.09)	(1.06)	(1.11)	(1.02)	(0.89)	(0.95)	(1.01)	(0.90)	(0.89)	—
高温液体 (アスファルト、硫黄等)	当年	114	105	110	104	94	113	110	122	119	73	81	86	1,231
	前年	122	113	103	105	120	127	97	81	118	97	116	87	1,287
7社	前年対比	0.94	0.93	1.06	0.98	0.78	0.88	1.13	1.50	1.01	0.75	0.69	0.99	0.96
	(前月比)	—	(0.92)	(1.04)	(0.95)	(0.91)	(1.20)	(0.97)	(1.11)	(0.97)	(0.61)	(1.11)	(1.07)	—
耐腐食 (硫酸、苛性ソーダ等)	当年	431	428	419	468	427	463	459	429	458	458	390	394	5,224
	前年	446	442	402	413	454	462	454	430	456	435	395	404	5,192
13社	前年対比	0.97	0.97	1.04	1.13	0.94	1.00	1.01	1.00	1.00	1.05	0.99	0.97	1.01
	(前月比)	—	(0.99)	(0.98)	(1.12)	(0.91)	(1.09)	(0.99)	(0.93)	(1.07)	(1.00)	(0.85)	(1.01)	—
油送船 合計	当年	9,926	10,076	9,501	10,286	10,099	10,446	10,421	9,826	9,879	9,443	9,158	9,065	118,126
	前年	10,343	10,198	9,728	9,910	10,750	11,497	10,982	10,352	10,468	9,781	9,993	9,422	123,425
28社	前年対比	0.96	0.99	0.98	1.04	0.94	0.91	0.95	0.95	0.94	0.97	0.92	0.96	0.96
	(前月比)	—	(1.02)	(0.94)	(1.08)	(0.98)	(1.03)	(1.00)	(0.94)	(1.01)	(0.96)	(0.97)	(0.99)	—

2019年 内航輸送主要元請オペ 輸送実績推移表<前年同期対比>

単位:千トン

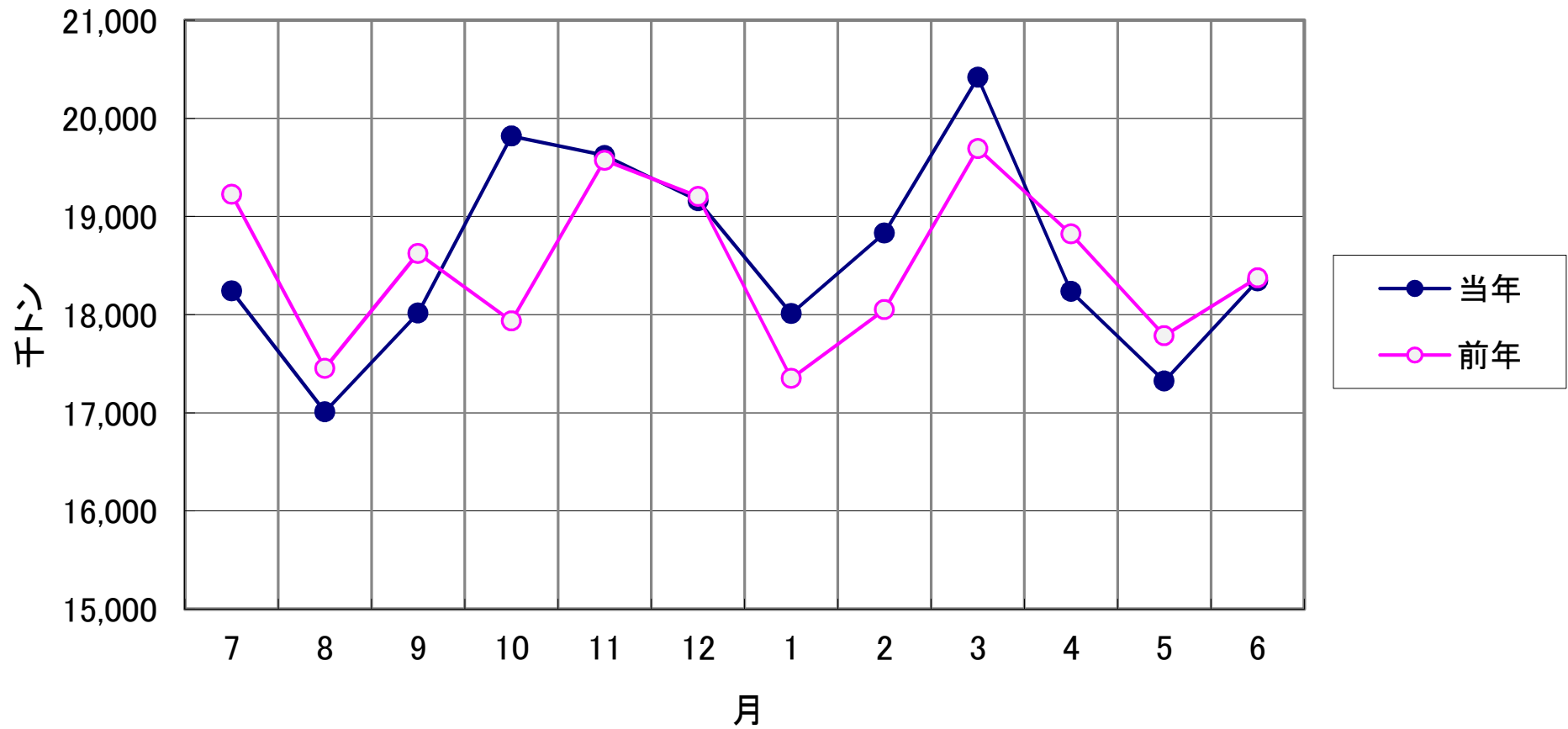
分類		下期 7~12月	上期 1月~6月	合計
鉄鋼	2019年	21,991	22,277	44,268
	2018年	21,336	22,366	43,702
	前年対比	1.03	1.00	1.01
原料 (石灰石等)	2019年	28,359	26,708	55,067
	2018年	29,307	27,477	56,784
	前年対比	0.97	0.97	0.97
燃料 (石炭 ・コークス)	2019年	6,930	7,197	14,127
	2018年	8,063	7,258	15,320
	前年対比	0.86	0.99	0.92
紙・パルプ	2019年	1,194	1,226	2,421
	2018年	1,226	1,208	2,434
	前年対比	0.97	1.02	0.99
雑貨	2019年	13,303	13,680	26,983
	2018年	13,091	12,662	25,753
	前年対比	1.02	1.08	1.05
自動車	2019年	24,142	25,581	49,724
	2018年	23,422	24,781	48,203
	前年対比	1.03	1.03	1.03
セメント	2019年	15,949	14,495	30,444
	2018年	15,572	14,321	29,893
	前年対比	1.02	1.01	1.02
貨物船計	2019年	111,868	111,164	223,032
	2018年	112,017	110,073	222,090
	前年対比	1.00	1.01	1.00

単位:千KL・千トン

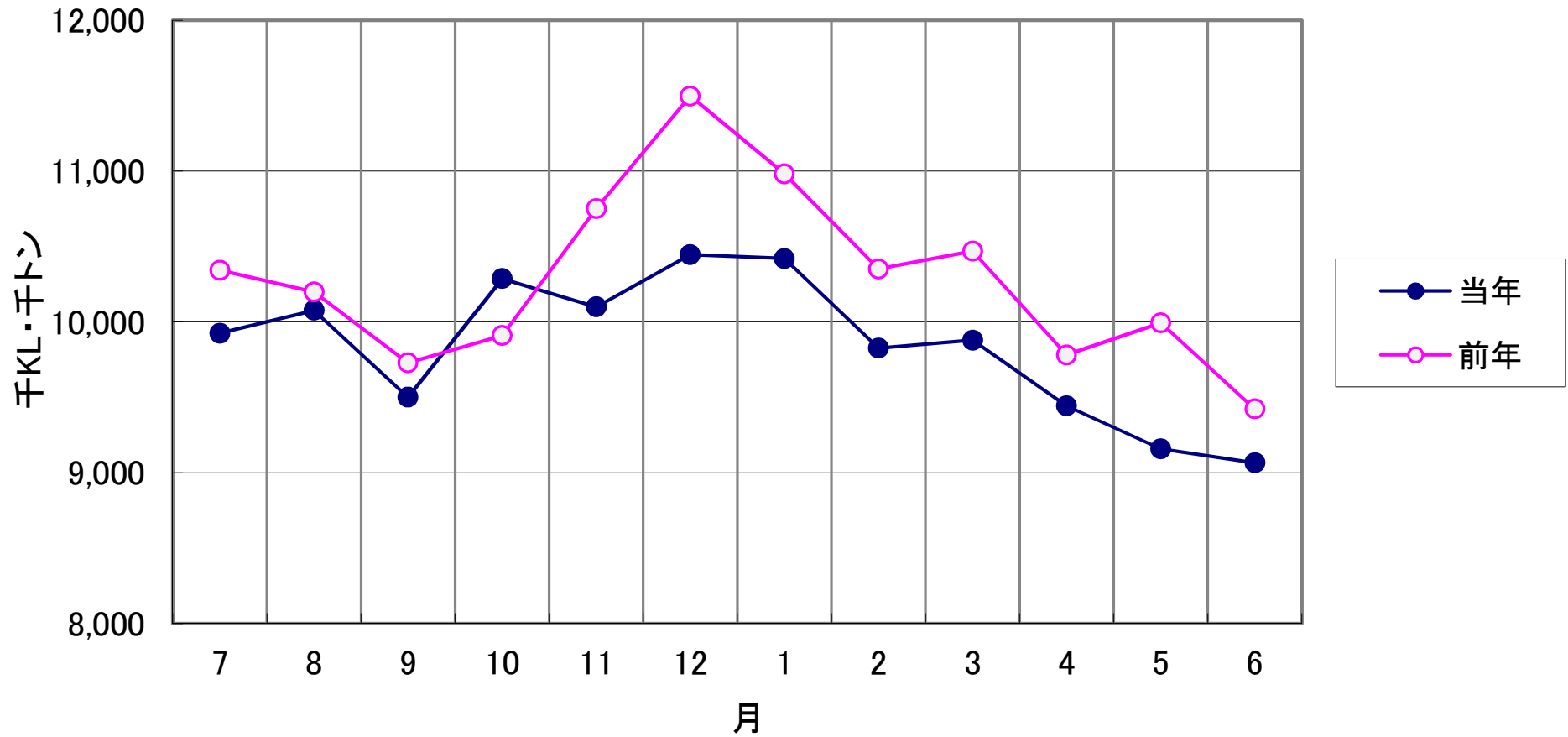
分類		下期 7~12月	上期 1月~6月	合計
黒油	2019年	14,406	12,032	26,439
	2018年	14,949	14,995	29,945
	前年対比	0.96	0.80	0.88
白油	2019年	34,792	34,812	69,604
	2018年	36,308	35,042	71,350
	前年対比	0.96	0.99	0.98
ケミカル	2019年	4,503	4,425	8,928
	2018年	4,290	4,362	8,652
	前年対比	1.05	1.01	1.03
高圧液化	2019年	3,355	3,346	6,701
	2018年	3,569	3,430	6,999
	前年対比	0.94	0.98	0.96
高温液体	2019年	640	591	1,231
	2018年	691	596	1,287
	前年対比	0.93	0.99	0.96
耐腐食	2019年	2,636	2,587	5,224
	2018年	2,618	2,574	5,192
	前年対比	1.01	1.01	1.01
油送船計	2019年	60,333	57,793	118,126
	2018年	62,426	60,999	123,425
	前年対比	0.97	0.95	0.96

※2017(平成29)年4月実績より対象事業者を追加。それに伴い「雑貨」「自動車」「合計」数量を訂正。

内航輸送主要元請オペ【貨物船】 輸送実績の推移



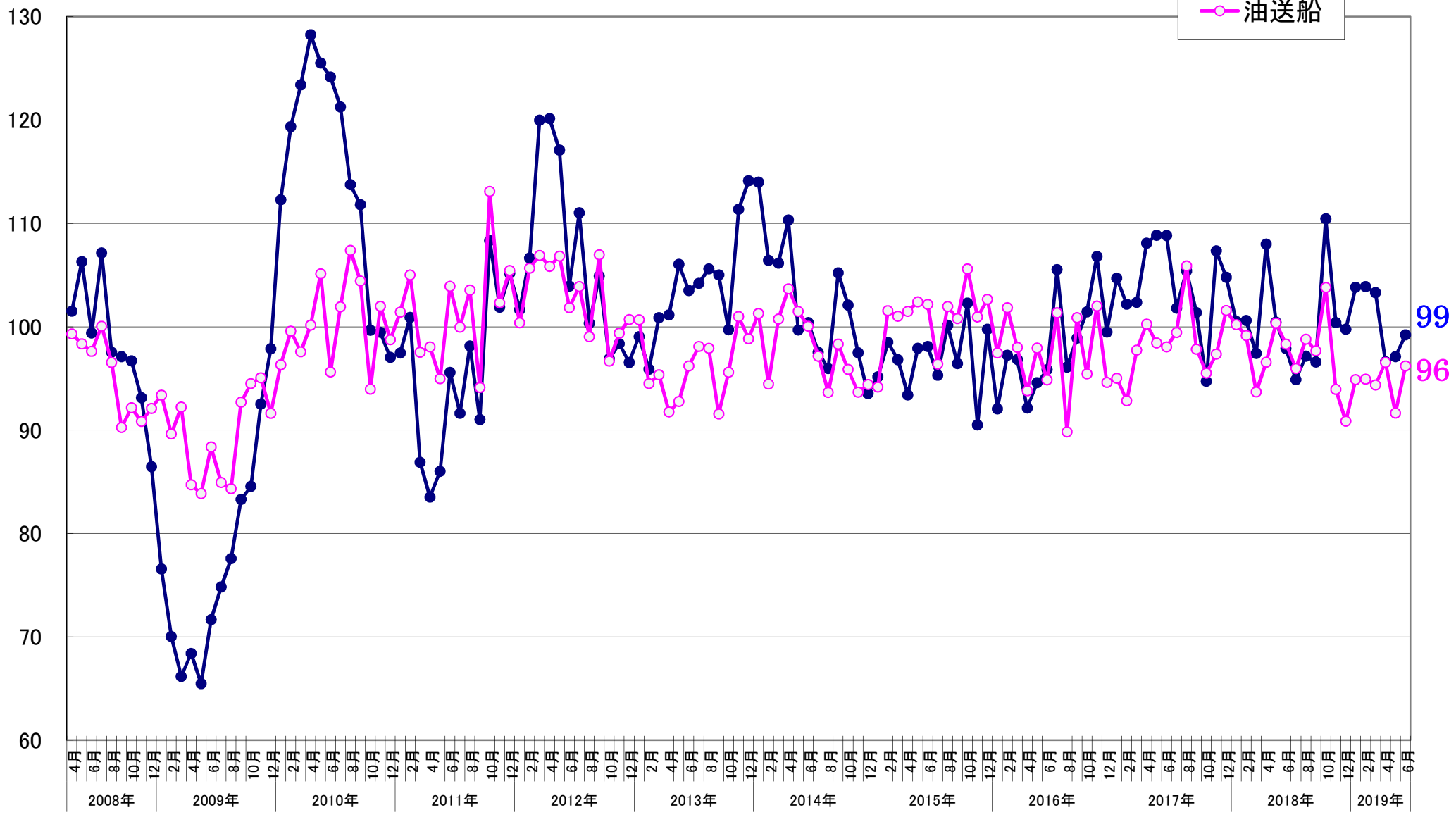
内航輸送主要元請オペ【油送船】 輸送実績の推移



比率(%)

輸送実績の推移<前年同月対比>

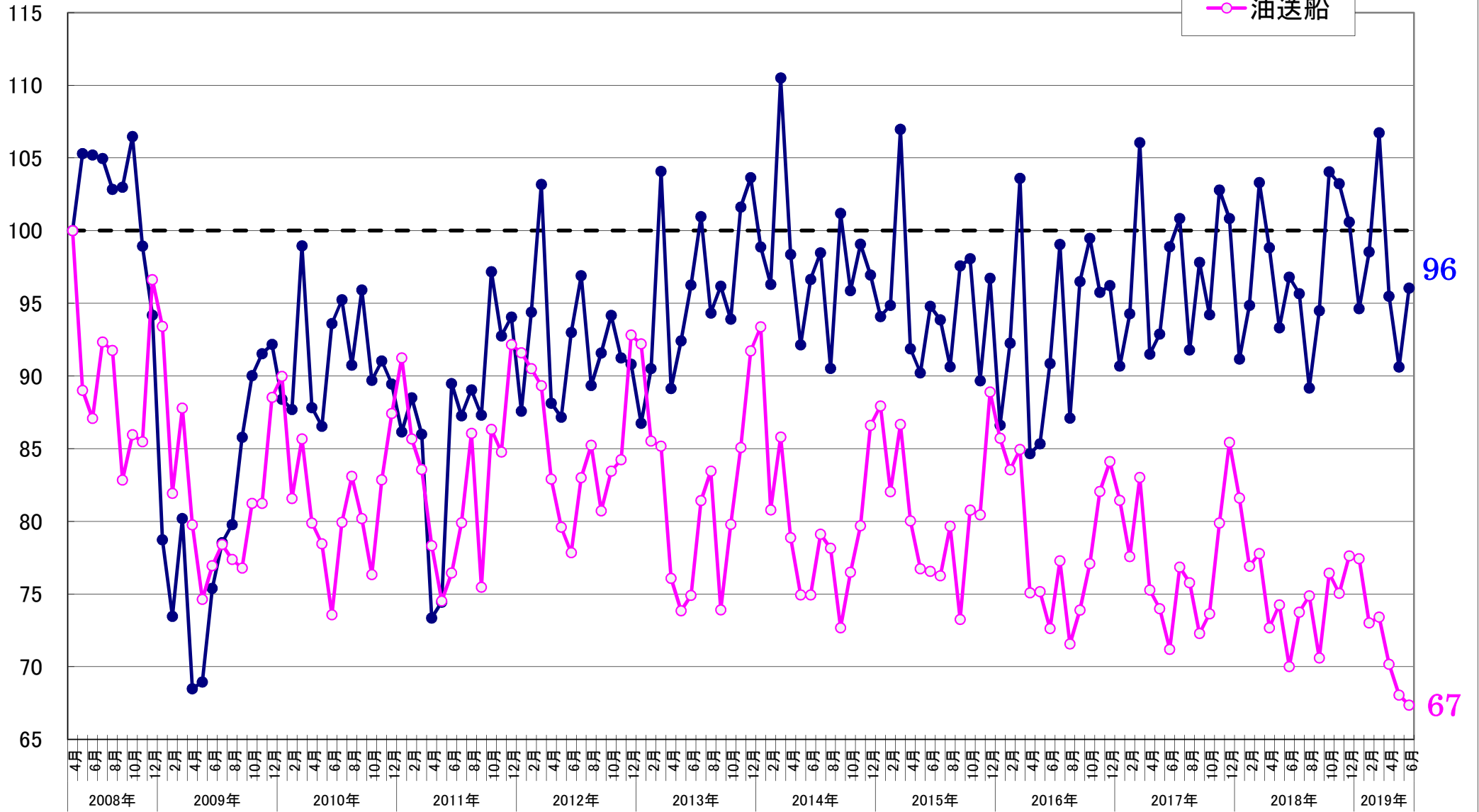
- 貨物船
- 油送船



指数
2008年4月=100

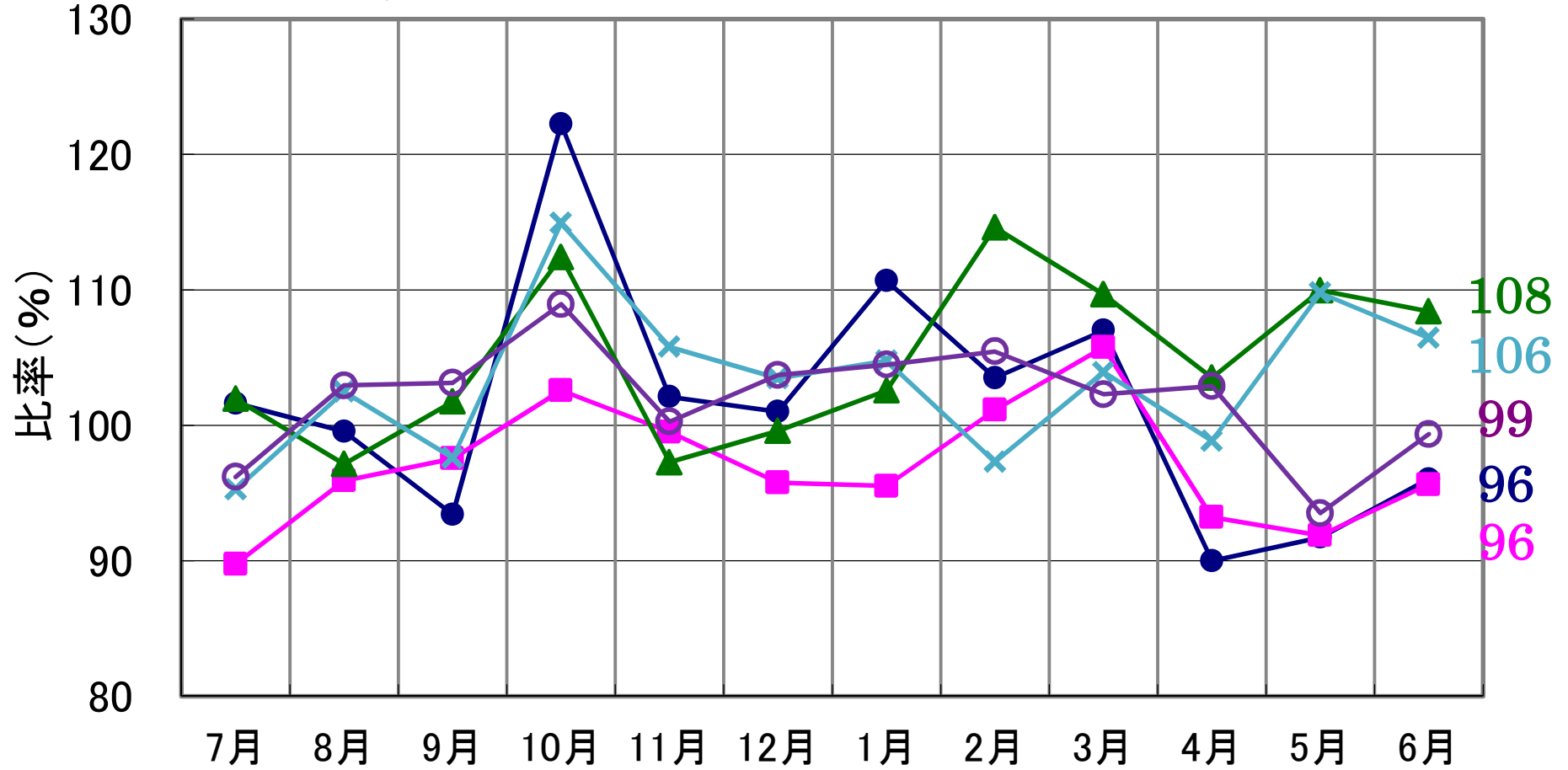
輸送実績の推移<輸送量>(指数表示)

- 貨物船
- 油送船



【貨物船】 主要品目の輸送実績の推移<前年同月対比>

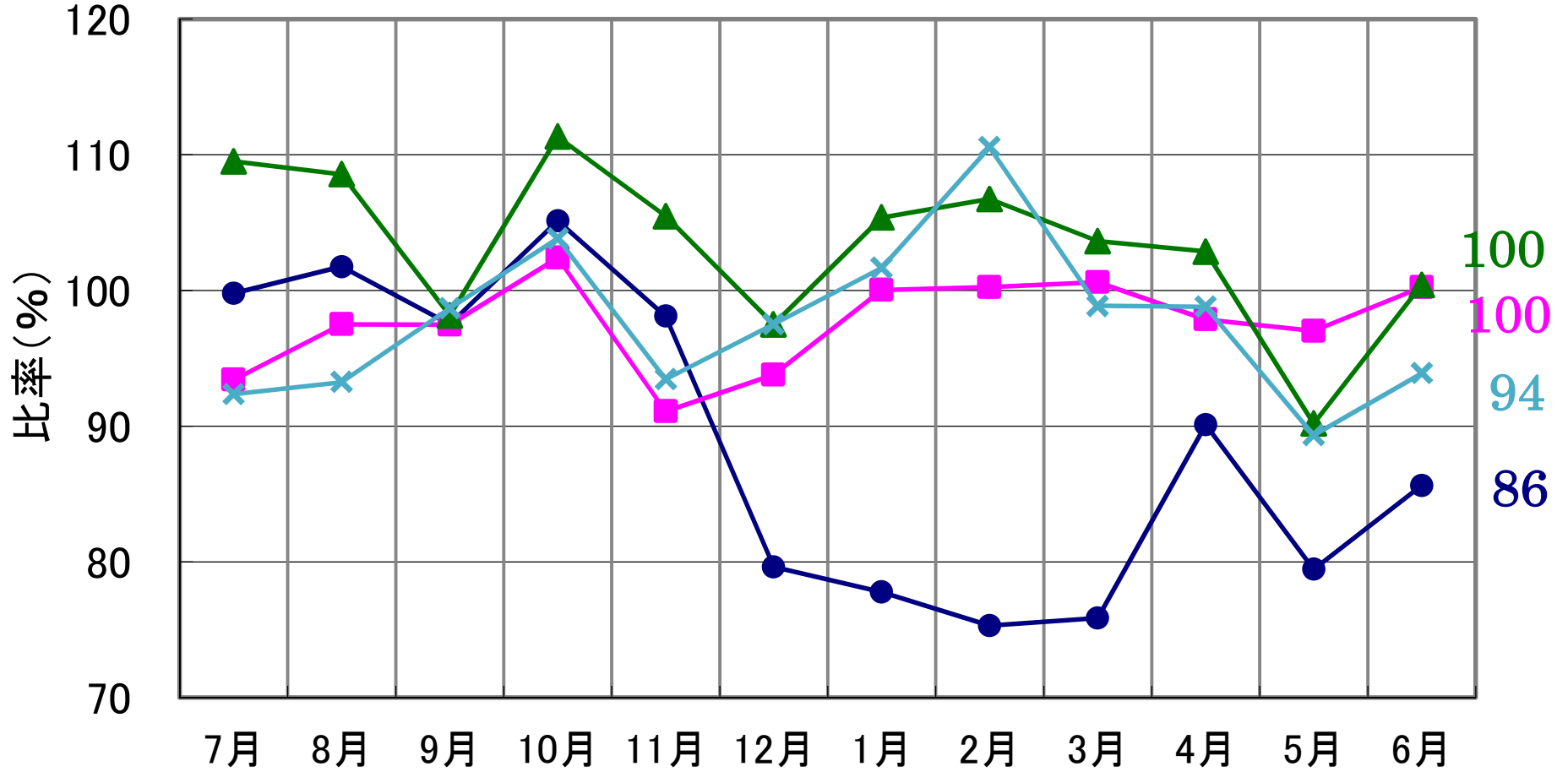
● 鉄鋼 ■ 原料 ▲ 雑貨 × 自動車 ○ セメント



2019年6月分

【油送船】 主要品目の輸送実績の推移<前年同月対比>

● 黒油 ■ 白油 ▲ ケミカル × 特タン船



2019年6月分