

内航海運における輸送動向調査結果について[2020.9]

内航海運の貨物船・油送船の主要元請オペレータ 60 社における輸送量（内航輸送量全体の 80%以上を占める）について、毎月末に調査を行っている。

2020 年 9 月末の調査結果は以下の通りとなった。

◆新型コロナウイルス感染症拡大の影響で前年同月比ではマイナス傾向にあって、貨物船については徐々に回復が見られてきているが、油送船については厳しい環境下にある。貨物船と油送船を合計した輸送量は前年同月比 87%となった。

貨物船の概要

2020 年 9 月（実績値）における貨物船の輸送量は、15,783 千トンで前年同月比 87%、前月比で 103%となっている。

輸送主要品目別に前年同月比を見ると、鉄鋼は 73%。例年見られる台風の上陸が今年はなく、大きな輸送障害は受けなかったが海上では船舶の避難が見られた。一方で、新型コロナウイルス感染症の影響で低迷していた自動車生産が戻りつつあり、鉄鋼の需要は前月並みとなった。

原料は 89%。セメントの需要減少に伴い輸送量の減少が見られた反面、一部で高炉の再稼働に向けて輸送は回復しつつある。

燃料は 90%。新型コロナウイルス感染症の影響から、石炭火力向けの需要は減少している。また、製鉄所のトラブルでコークスの輸送が減少した。

紙・パルプは 72%。紙全般の消費の低迷が続いている。

雑貨は 89%。農産品の出荷が北海道航路で始まり、本年は豊作のため順調な輸送が見られたほか、前月に続いて外国向けの自動車部品の輸送が好調である。

新型コロナウイルス感染症の影響や前年同月が消費税増税前の駆け込み需要が見られていたこともありマイナスではあるが、前月よりは伸びが見られた。

自動車は 94%。新型コロナウイルス感染症の影響や消費税増税後の販売不振が継続しているが、自動車生産の挽回もあり、輸送は回復傾向にある。

セメントは 91%。全国的な需要減少が影響している。

油送船の概要

2020年9月（実績値）における油送船の輸送量は、7,965千kl・千トンで前年同月比86%、前月比で91%となっている。黒油は95%。台風の上陸はなかったが海上では船舶の避難等が見られた。製油所間転送も低いレベルの輸送となった。

白油（ガソリン・灯油・軽油）は84%。Go To トラベルの効果が期待されたガソリン需要の勢いは鈍く、航空燃料も国内便での需要は徐々に増えつつあるが、国際便は稼働率低下に伴い需要は低迷。

例年、夏期に見られていた冬期の灯油需要に対する前倒し輸送は、航空燃料の需要がなかった夏期前に既に終了している模様。

ケミカルは78%。自動車産業をはじめとする内需が徐々に回復してきてはいるが、前年同月の水準までは届かない状況である。

高压液化は84%。LPGは新型コロナウイルス感染症の影響により使用量は減少している。ブタンやプロパンの需要は不振が続いている。

高温液体は111%。アスファルトは需要が堅調で輸送量が前年水準を上回っている。硫黄はわずかな輸送実績があったがその他の製品は低調となっている。

耐腐食は81%。硫酸は工業用をはじめとした内需が回復しつつあるが、輸送量は前年に比べて2割以上の減少が見られ、苛性ソーダや酢酸等のその他の製品も減少している。

◆2020年度上半期のオペ 60 社輸送実績について

2020年4月～9月上半期輸送量を前年同期対比で見ると、前年2019年10月にあった消費税増税後の消費の低迷、米中貿易摩擦の影響のほか、新型コロナウイルス感染症の拡大からほとんどの品目で前年水準を大きく割り込む結果となった。

とりわけ、2020年4月7日～5月25日の緊急事態宣言が、鉄鋼や自動車等の生産活動が停滞し、これまでにない輸送需要低迷が見られた結果、2020年5月の輸送量は2009年調査開始以来の低い水準となった。

油送船では黒油、高温液体が増加となったがそのほかの品目は減少。ただし、黒油の増加は製油所の定修及び製油所のトラブルによる転送需要に牽引されるものであり注意が必要である。また、高温液体の増加はアスファルト価格の値下がりから荷動きが大きく増えたことによるもの。

【貨物船】内航輸送主要元請オペ(2020年9月分)輸送実績推移表

単位:千トン

分類	月	10	11	12	1	2	3	4	5	6	7	8	9	10~9月累計
	回答社数	40	40	40	40	40	40	39	39	38	38	38	38	39
鉄鋼	当年	3,115	3,409	3,345	3,228	3,361	3,406	2,634	2,354	2,123	2,240	2,506	2,493	34,215
	前年	3,973	3,901	3,855	3,943	3,713	4,032	3,618	3,464	3,508	3,438	3,050	3,404	43,898
12社	前年対比	0.78	0.87	0.87	0.82	0.91	0.84	0.73	0.68	0.61	0.65	0.82	0.73	0.78
	(前月比)	—	(1.09)	(0.98)	(0.97)	(1.04)	(1.01)	(0.77)	(0.89)	(0.90)	(1.05)	(1.12)	(1.00)	—
原料 (石灰石、スラグ等)	当年	4,180	4,373	4,493	4,116	4,067	4,372	3,780	3,545	3,660	3,790	3,868	3,640	47,886
	前年	4,829	4,851	4,878	4,416	4,488	4,985	4,222	4,252	4,344	4,552	3,989	4,097	53,904
22社	前年対比	0.87	0.90	0.92	0.93	0.91	0.88	0.90	0.83	0.84	0.83	0.97	0.89	0.89
	(前月比)	—	(1.05)	(1.03)	(0.92)	(0.99)	(1.08)	(0.86)	(0.94)	(1.03)	(1.04)	(1.02)	(0.94)	—
燃料 (石炭、コークス)	当年	1,206	1,134	1,256	1,148	1,189	1,138	921	855	858	977	1,113	1,055	12,852
	前年	1,249	1,234	1,228	1,287	1,413	1,229	1,175	1,050	1,042	1,228	1,155	1,172	14,462
13社	前年対比	0.97	0.92	1.02	0.89	0.84	0.93	0.78	0.81	0.82	0.80	0.96	0.90	0.89
	(前月比)	—	(0.94)	(1.11)	(0.91)	(1.04)	(0.96)	(0.81)	(0.93)	(1.00)	(1.14)	(1.14)	(0.95)	—
紙・パルプ	当年	182	173	159	156	148	162	148	130	120	127	136	125	1,765
	前年	214	218	201	199	197	223	200	198	210	188	172	173	2,394
11社	前年対比	0.85	0.79	0.79	0.79	0.75	0.72	0.74	0.66	0.57	0.67	0.79	0.72	0.74
	(前月比)	—	(0.95)	(0.92)	(0.99)	(0.95)	(1.09)	(0.92)	(0.88)	(0.92)	(1.06)	(1.07)	(0.92)	—
雑貨 (一般雑貨、コンテナ等)	当年	2,395	2,371	2,284	2,041	2,182	2,342	2,170	1,748	1,972	2,189	2,071	2,184	25,947
	前年	2,470	2,434	2,268	2,054	2,280	2,389	2,421	2,236	2,361	2,482	2,271	2,466	28,131
21社	前年対比	0.97	0.97	1.01	0.99	0.96	0.98	0.90	0.78	0.84	0.88	0.91	0.89	0.92
	(前月比)	—	(0.99)	(0.96)	(0.89)	(1.07)	(1.07)	(0.93)	(0.81)	(1.13)	(1.11)	(0.95)	(1.05)	—
自動車	当年	3,655	3,924	3,543	3,445	4,102	4,607	2,853	2,083	3,107	3,828	3,169	4,064	42,380
	前年	4,438	4,267	3,995	3,805	4,288	5,070	4,225	3,815	4,379	4,312	3,360	4,326	50,280
12社	前年対比	0.82	0.92	0.89	0.91	0.96	0.91	0.68	0.55	0.71	0.89	0.94	0.94	0.84
	(前月比)	—	(1.07)	(0.90)	(0.97)	(1.19)	(1.12)	(0.62)	(0.73)	(1.49)	(1.23)	(0.83)	(1.28)	—
セメント	当年	2,610	2,741	2,657	2,275	2,476	2,537	2,217	2,082	2,420	2,413	2,394	2,223	29,045
	前年	2,717	2,788	2,811	2,366	2,452	2,490	2,375	2,309	2,503	2,711	2,263	2,454	30,239
12社	前年対比	0.96	0.98	0.95	0.96	1.01	1.02	0.93	0.90	0.97	0.89	1.06	0.91	0.96
	(前月比)	—	(1.05)	(0.97)	(0.86)	(1.09)	(1.02)	(0.87)	(0.94)	(1.16)	(1.00)	(0.99)	(0.93)	—
貨物船 合計	当年	17,342	18,126	17,737	16,410	17,526	18,564	14,723	12,798	14,261	15,562	15,257	15,783	194,090
	前年	19,891	19,692	19,236	18,071	18,831	20,417	18,236	17,324	18,346	18,912	16,260	18,092	223,307
38社	前年対比	0.87	0.92	0.92	0.91	0.93	0.91	0.81	0.74	0.78	0.82	0.94	0.87	0.87
	(前月比)	—	(1.05)	(0.98)	(0.93)	(1.07)	(1.06)	(0.79)	(0.87)	(1.11)	(1.09)	(0.98)	(1.03)	—

【油送船】内航輸送主要元請オペ(2020年9月分)輸送実績推移表

単位:千KL・千トン

分類	月	10	11	12	1	2	3	4	5	6	7	8	9	10~9月累計
	回答社数	28	28	28	28	28	28	27	27	27	27	27	27	28
黒油	当年	1,957	2,279	2,417	2,228	2,290	2,328	2,108	1,946	1,967	1,994	2,091	1,910	25,515
	前年	2,432	2,463	2,317	2,183	2,120	2,004	2,051	1,808	1,866	2,104	2,066	2,019	25,433
15社	前年対比	0.80	0.93	1.04	1.02	1.08	1.16	1.03	1.08	1.05	0.95	1.01	0.95	1.00
	(前月比)	—	(1.16)	(1.06)	(0.92)	(1.03)	(1.02)	(0.91)	(0.92)	(1.01)	(1.01)	(1.05)	(0.91)	—
白油	当年	5,509	5,913	6,229	5,943	5,534	5,358	4,545	4,112	4,675	5,006	5,040	4,633	62,497
	前年	5,990	5,772	6,165	6,209	5,836	5,987	5,522	5,680	5,578	5,883	5,346	5,492	69,459
13社	前年対比	0.92	1.02	1.01	0.96	0.95	0.89	0.82	0.72	0.84	0.85	0.94	0.84	0.90
	(前月比)	—	(1.07)	(1.05)	(0.95)	(0.93)	(0.97)	(0.85)	(0.90)	(1.14)	(1.07)	(1.01)	(0.92)	—
ケミカル	当年	703	756	741	697	629	608	632	569	554	615	619	547	7,669
	前年	743	758	741	800	729	749	769	689	688	721	728	698	8,813
13社	前年対比	0.95	1.00	1.00	0.87	0.86	0.81	0.82	0.83	0.80	0.85	0.85	0.78	0.87
	(前月比)	—	(1.07)	(0.98)	(0.94)	(0.90)	(0.97)	(1.04)	(0.90)	(0.97)	(1.11)	(1.01)	(0.88)	—
高压液化 (LPG、塩ビモノマー等)	当年	499	525	586	564	525	510	480	416	372	429	473	421	5,800
	前年	550	585	647	659	590	563	570	511	453	547	521	504	6,700
13社	前年対比	0.91	0.90	0.91	0.86	0.89	0.91	0.84	0.81	0.82	0.78	0.91	0.84	0.87
	(前月比)	—	(1.05)	(1.12)	(0.96)	(0.93)	(0.97)	(0.94)	(0.87)	(0.89)	(1.15)	(1.10)	(0.89)	—
高温液体 (アスファルト、硫黄等)	当年	90	103	108	115	93	98	67	90	98	95	103	107	1,166
	前年	104	94	113	110	122	119	73	81	86	121	83	96	1,203
7社	前年対比	0.86	1.09	0.96	1.05	0.77	0.82	0.92	1.11	1.13	0.78	1.24	1.11	0.97
	(前月比)	—	(1.14)	(1.05)	(1.07)	(0.81)	(1.05)	(0.69)	(1.34)	(1.09)	(0.97)	(1.09)	(1.04)	—
耐腐食 (硫酸、苛性ソーダ等)	当年	453	409	425	424	394	437	418	362	362	381	399	347	4,810
	前年	468	427	463	459	429	458	458	390	394	448	435	430	5,258
13社	前年対比	0.97	0.96	0.92	0.92	0.92	0.95	0.91	0.93	0.92	0.85	0.92	0.81	0.91
	(前月比)	—	(0.90)	(1.04)	(1.00)	(0.93)	(1.11)	(0.96)	(0.86)	(1.00)	(1.05)	(1.05)	(0.87)	—
油送船 合計	当年	9,212	9,985	10,504	9,971	9,466	9,338	8,249	7,495	8,027	8,520	8,726	7,965	107,456
	前年	10,286	10,099	10,446	10,421	9,826	9,879	9,443	9,158	9,065	9,824	9,179	9,239	116,866
27社	前年対比	0.90	0.99	1.01	0.96	0.96	0.95	0.87	0.82	0.89	0.87	0.95	0.86	0.92
	(前月比)	—	(1.08)	(1.05)	(0.95)	(0.95)	(0.99)	(0.88)	(0.91)	(1.07)	(1.06)	(1.02)	(0.91)	—

2020年 内航輸送主要元請オペ 輸送実績推移表<前年同期対比>

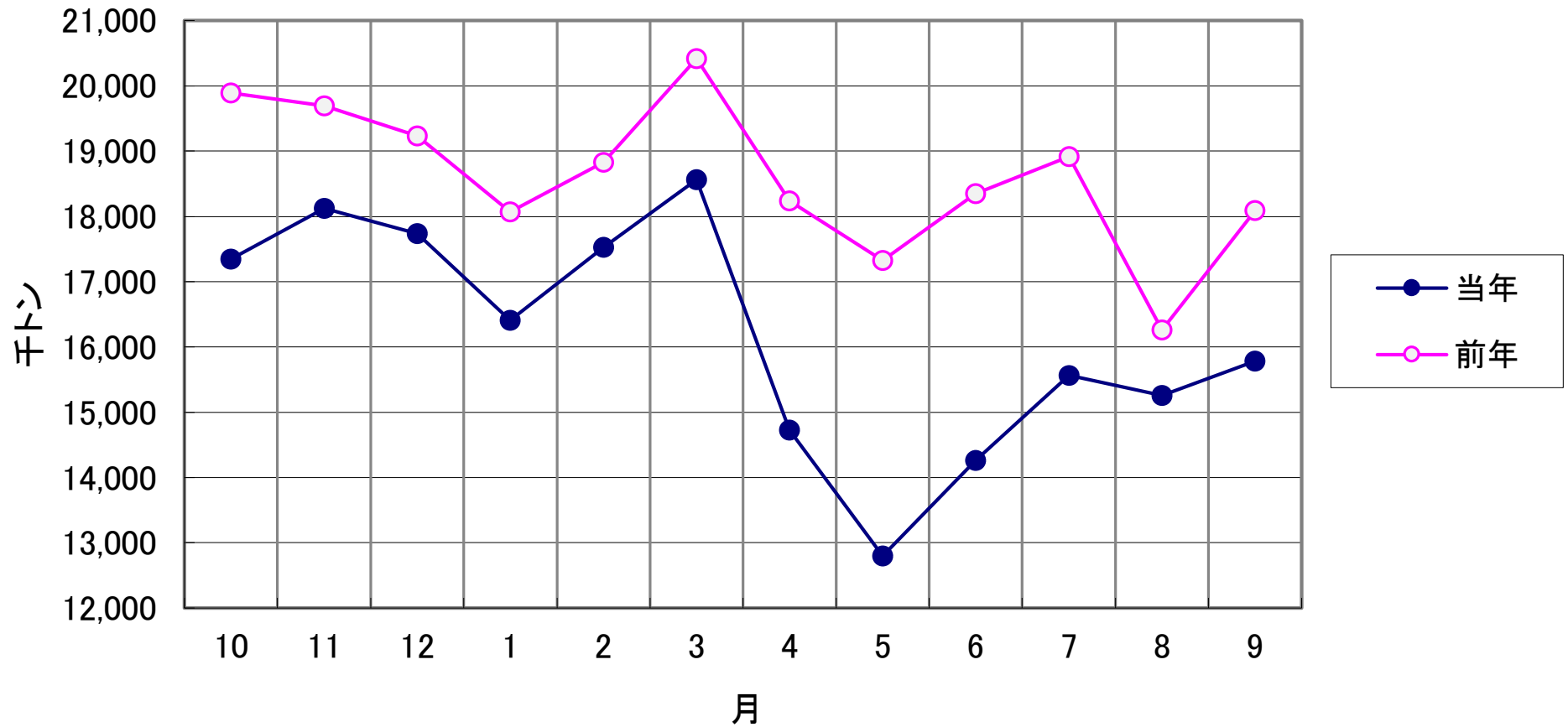
単位：千トン

分類		上半期 4月～9月	下半期 10月～3月	合計
鉄鋼	2020年	14,350		14,350
	2019年	20,481	19,865	40,346
	前年対比	0.70		
原料 (石灰石等)	2020年	22,284		22,284
	2019年	25,456	25,602	51,059
	前年対比	0.88		
燃料 (石炭 ・コークス)	2020年	5,780		5,780
	2019年	6,822	7,072	13,894
	前年対比	0.85		
紙・パルプ	2020年	784		784
	2019年	1,141	981	2,121
	前年対比	0.69		
雑貨	2020年	12,333		12,333
	2019年	14,237	13,614	27,850
	前年対比	0.87		
自動車	2020年	19,103		19,103
	2019年	24,418	23,277	47,694
	前年対比	0.78		
セメント	2020年	13,750		13,750
	2019年	14,615	15,295	29,910
	前年対比	0.94		
貨物船計	2020年	88,384		88,384
	2019年	107,169	105,706	212,875
	前年対比	0.82		

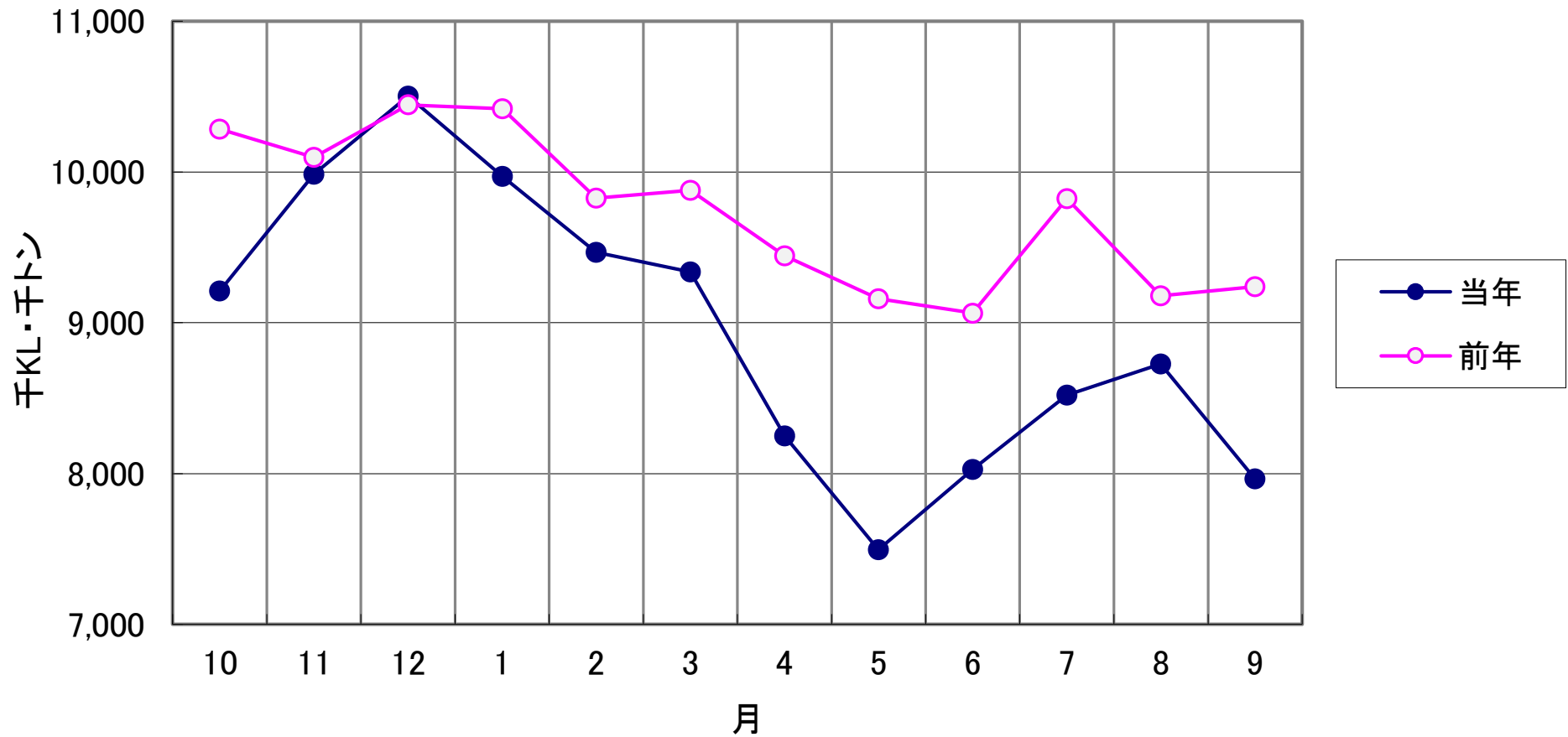
単位：千KL・千トン

分類		上半期 4月～9月	下半期 10月～3月	合計
黒油	2020年	12,016		12,016
	2019年	11,914	13,499	25,413
	前年対比	1.01		
白油	2020年	28,011		28,011
	2019年	33,499	34,486	67,985
	前年対比	0.84		
ケミカル	2020年	3,535		3,535
	2019年	4,293	4,134	8,426
	前年対比	0.82		
高压液化	2020年	2,591		2,591
	2019年	3,106	3,209	6,315
	前年対比	0.83		
高温液体	2020年	560		560
	2019年	541	606	1,147
	前年対比	1.03		
耐腐食	2020年	2,269		2,269
	2019年	2,555	2,541	5,096
	前年対比	0.89		
油送船計	2020年	48,981		48,981
	2019年	55,908	58,475	114,383
	前年対比	0.88		

内航輸送主要元請オペ【貨物船】 輸送実績の推移



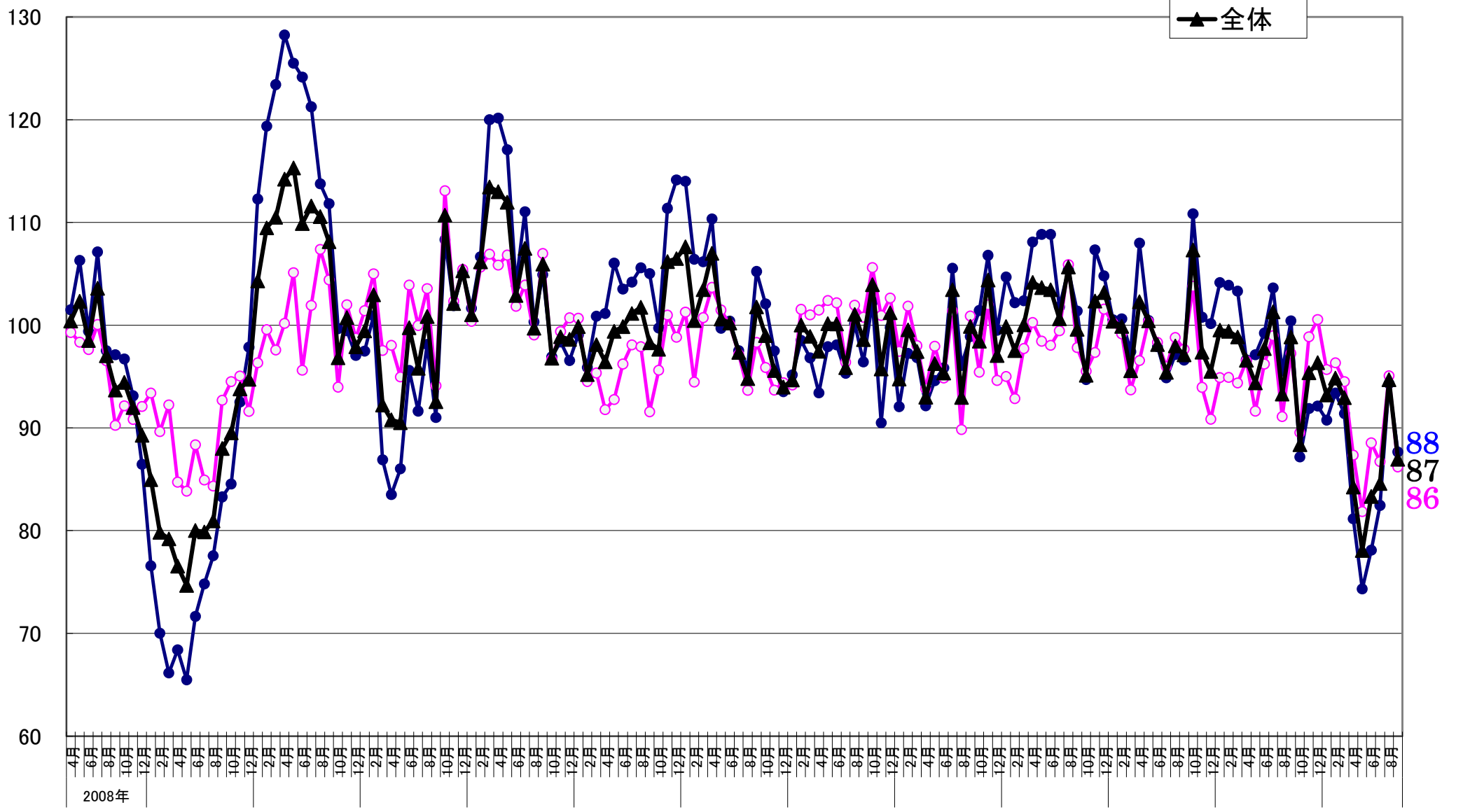
内航輸送主要元請オペ【油送船】 輸送実績の推移



比率(%)

輸送実績の推移<前年同月対比>

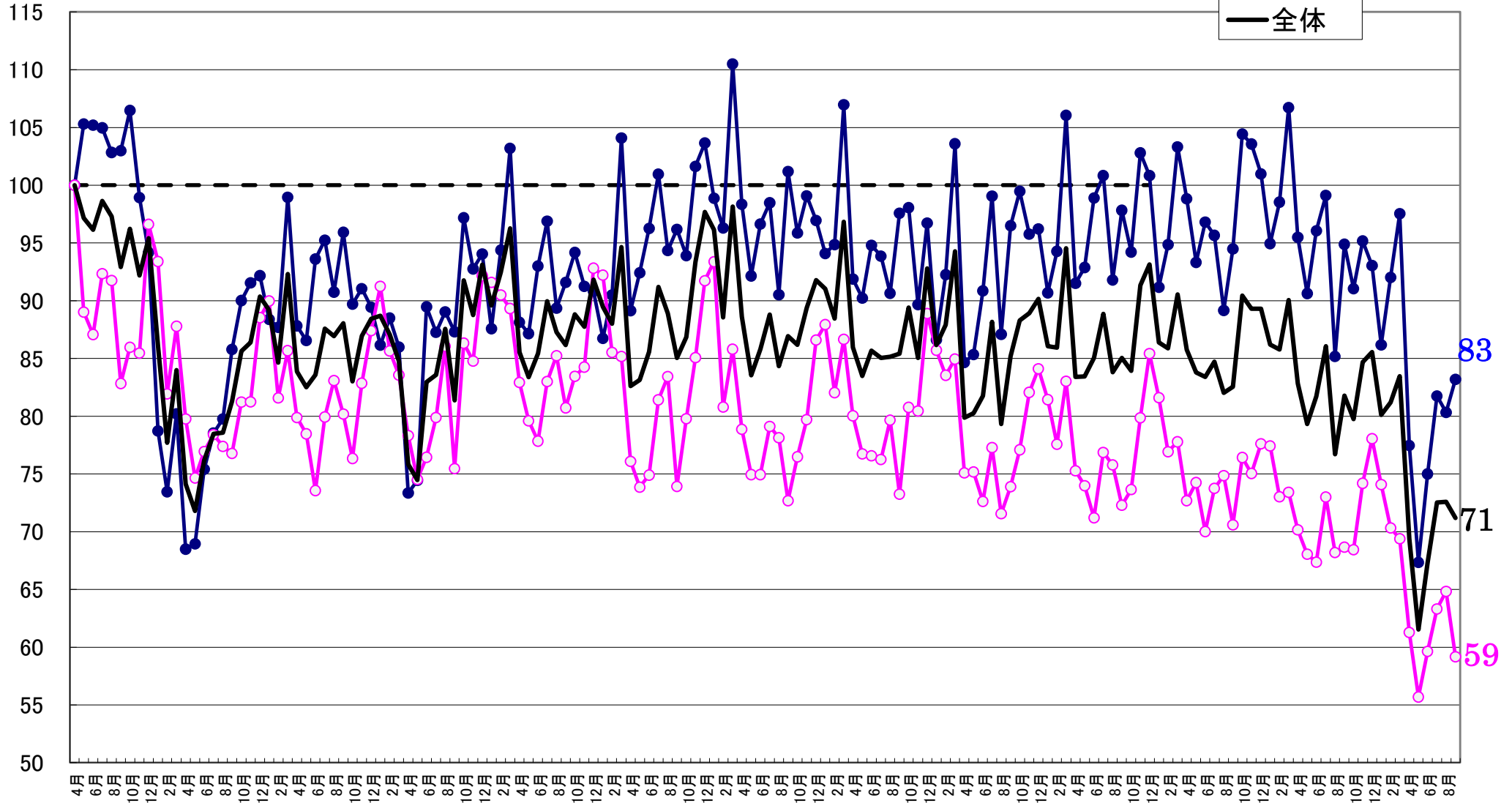
- 貨物船
- 油送船
- ▲ 全体



指数
2008年4月=100

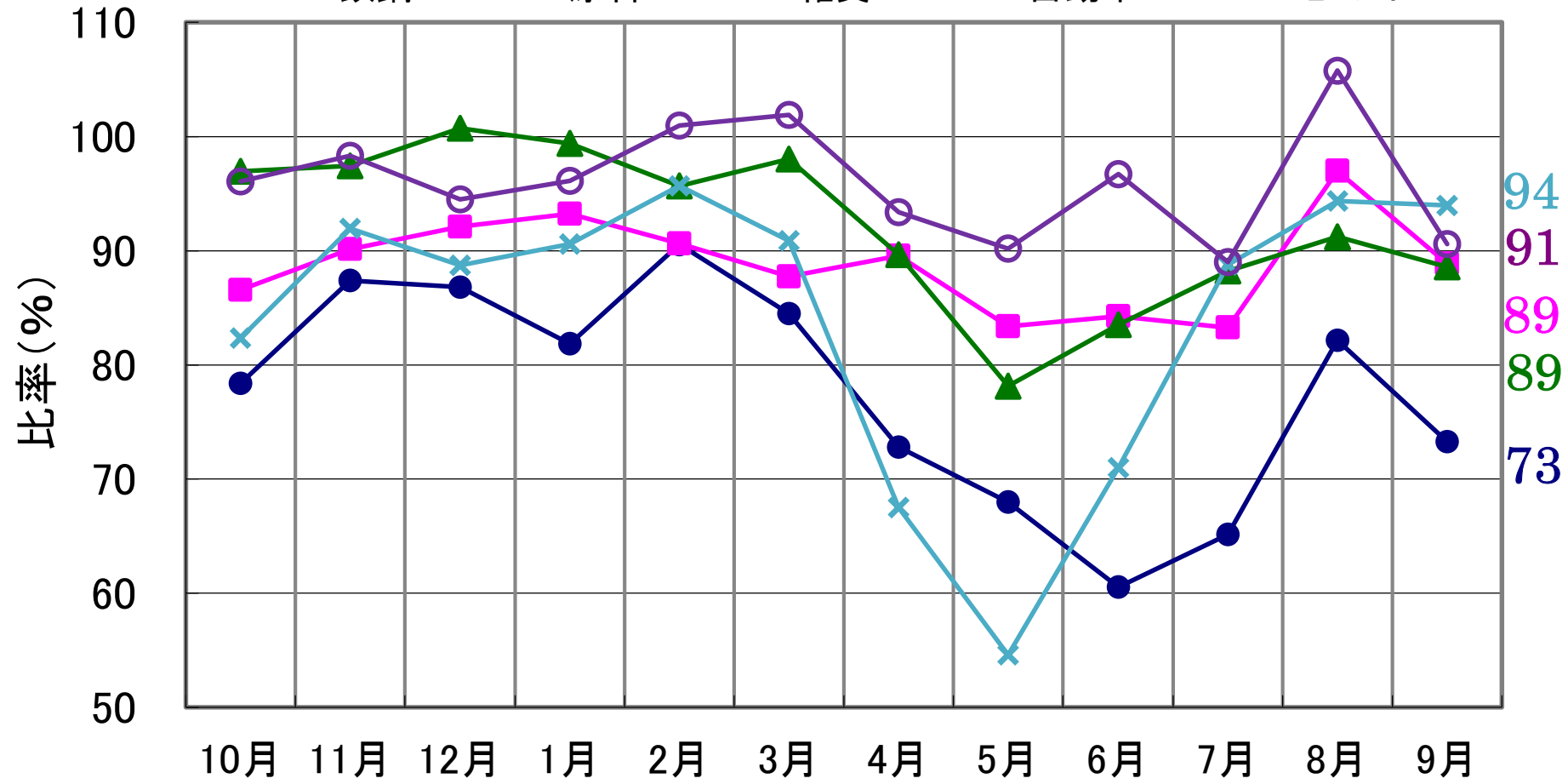
輸送実績の推移<輸送量>(指数表示)

- 貨物船
- 油送船
- 全体



【貨物船】 主要品目の輸送実績の推移<前年同月対比>

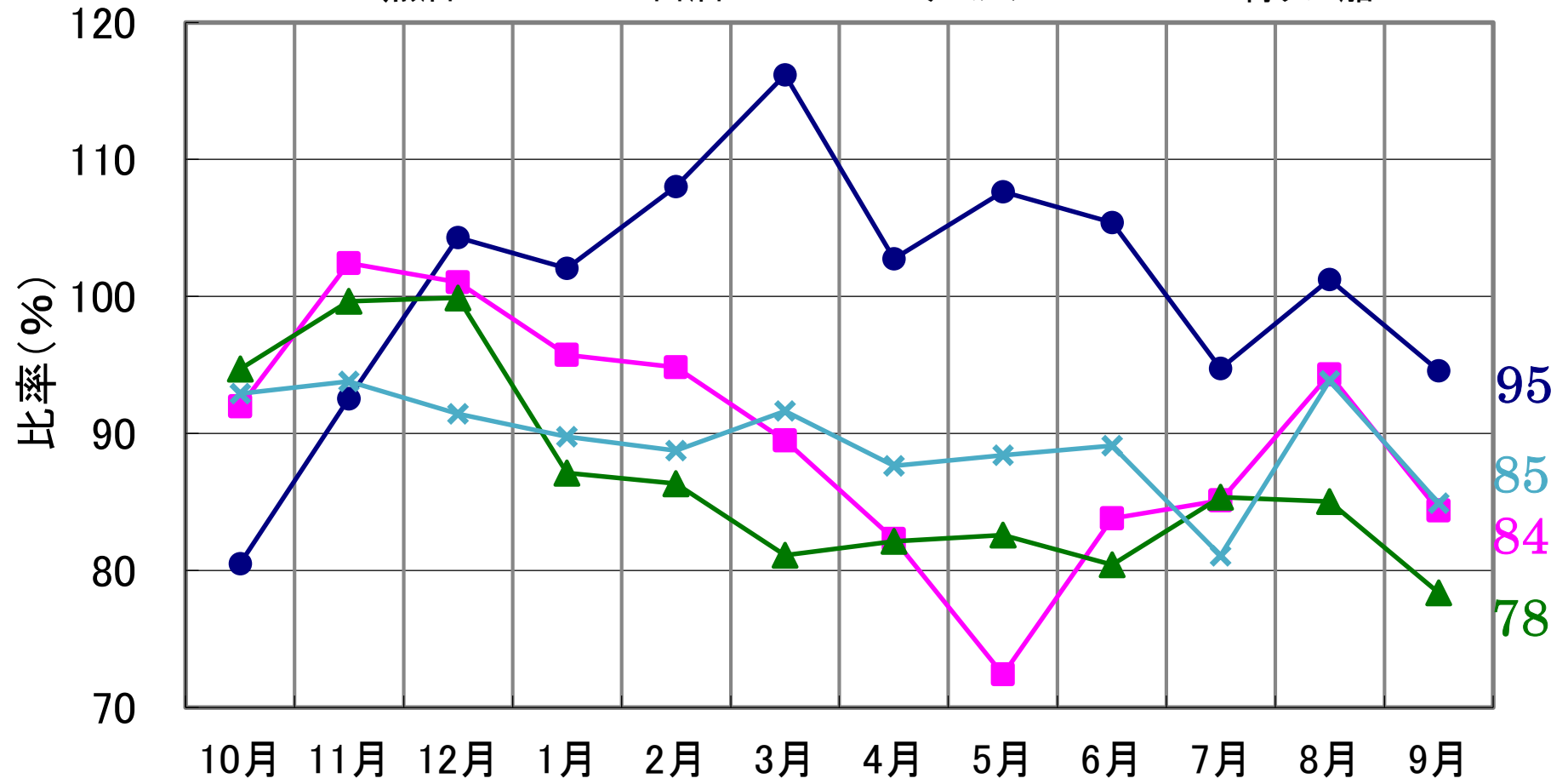
● 鉄鋼 ■ 原料 ▲ 雑貨 × 自動車 ○ セメント



2020年9月分

【油送船】 主要品目の輸送実績の推移<前年同月対比>

● 黒油 ■ 白油 ▲ ケミカル × 特タン船



2020年9月分