

内航海運における輸送動向調査結果について[2024.5]

内航海運の貨物船・油送船の主要元請オペレータ 58 社における輸送量（内航輸送量全体の 80%以上を占める）について、毎月末に調査を行っている。

2024 年 5 月末の調査結果は以下の通りとなった。

◆ 貨物船と油送船を合計した輸送量は前年同月比 98%となった。

前年同月は広島サミットによる入出港制限、また一部で台風の発生による輸送障害が月後半に見られたが、おしなべて輸送需要の薄さもあり自動車を除けば低調であった。今月は低気圧通過に伴う時化の影響もあったが、前年同月と比較して反動増も見られず低調な動きが継続した。

貨物船は鉄鋼、紙・パルプ、雑貨が増加となった一方で、原料、燃料（石炭、コークス）、自動車、セメントは減少となった。油送船は白油、高温液体は増加し、黒油、ケミカル、高压液化、耐腐食は減少となった。

貨物船の概要

2024 年 5 月（実績値）における貨物船の輸送量は、15,256 千トンで前年同月比 99%（前々年同月比 99%）、前月比で 95% となっている。

輸送主要品目別に前年同月比（前々年同月比）を見ると、鉄鋼は 108%（前々年同月比 97%）であり、前年は需要が鈍く低水準で推移していたのに比較して輸送の増加が見られた。

原料は 94%（前々年同月比 84%）。石灰石は前年比減少した一方で、スラグ、金属鉍等は増加も見られたが前月ほどの力強さはなく減少となった。

燃料は 98%（前々年同月比 127%）。今月も前年同月は石炭火力発電所の定期修理があり、石炭は反動増となった。一方でコークスは受け入れ先の定期修理により減少が見られたため、燃料全体としては微減となった。

紙・パルプは 102%（前々年同月比 82%）。紙並びにパルプは増加が見られたが、木材（バイオマス燃料）については受け入れ先の定期修理により減少となったが、前年が低水準であったため微増の結果となった。

雑貨は 103%（前々年同月比 91%）。雑貨を構成する一般雑貨、コンテナ、塩は全て増加となった。これも前年同月が低

水準であったことからの反動増である。

引き続き、コンテナは新たな外航船のサービスの改変に伴い、一部内航船の横持ち輸送の減少が見られた。

自動車は 94%（前々年同月比 131%）。前年年末から継続していた一部メーカーの不正問題に伴う工場稼働停止は解消が見られたため輸送も回復しつつある。

セメントは 95%（前々年同月比 90%）。需要が盛り上がり減少している。一部でセメント工場の休転により停船した船が見られた。

油送船の概要

2024年5月（実績値）における油送船の輸送量は、8,170千kl・千トンで前年同月比98%（前々年同月比96%）、前月比で96%となっている。

黒油は93%（前々年同月比81%）。今月も一部で製油所の装置不具合等による転送需要が発生したほか、トラブルによる停船で稼働率の低下が見られた。

白油（ガソリン・灯油・軽油）は101%（前々年同月比105%）であり、一部製油所の装置不具合が長引いており、今月も転送需要が見られた。引き続き、ジェット燃料油の輸送は好調となっている。

ケミカルは84%（前々年同月比85%）であり、販売不振のほかプラントの定期修理も輸送は低調に推移している。引き続き、貨物の減少から一部の船舶では白油の輸送を担う状況が見られている。

高圧液化は98%（前々年同月比91%）であり、LPGに関してはプロパンが気温の上昇から需要が減少したほか、ブタンについては転送需要の減少が見られた。エチレンは増加した一方で、液体アンモニアの減少やプラントが定期修理中の塩ビモノマーが全体を押し下げる結果となった。

高温液体は135%（前々年同月比101%）であり、今月もその他の高温液体は減少した一方で、前年同月はアスファルトの製油所間転送が低水準であったため、高温液体全体を押し上げた。

耐腐食は98%（前々年同月比93%）であり、苛性ソーダは増加した一方で、前月増加したその他の腐食性液体が減少したほか、硫酸も減少したため耐腐食全体として減少に転じた。

【貨物船】内航輸送主要元請オベ(2024年5月分)輸送実績推移表

単位:千トン

分類	月	6	7	8	9	10	11	12	1	2	3	4	5	6~5月累計
	回答社数	40	40	40	40	40	40	40	40	40	40	40	40	40
鉄鋼	当年	2,904	2,981	2,530	3,121	3,157	2,930	3,087	2,866	3,009	3,200	3,041	3,053	35,881
	前年	2,996	3,111	3,152	2,935	3,575	3,119	3,145	2,875	2,776	3,120	2,628	2,821	36,254
	前々年	3,562	3,557	3,344	3,505	3,821	3,434	3,553	3,449	3,212	3,621	3,188	3,151	41,397
	前年対比	0.97	0.96	0.80	1.06	0.88	0.94	0.98	1.00	1.08	1.03	1.16	1.08	0.99
	前々年対比	0.82	0.84	0.76	0.89	0.83	0.85	0.87	0.83	0.94	0.88	0.95	0.97	0.87
16社	(前月比)	—	(1.03)	(0.85)	(1.23)	(1.01)	(0.93)	(1.05)	(0.93)	(1.05)	(1.06)	(0.95)	(1.00)	—
原料 (石灰石、スラグ等)	当年	3,946	4,153	3,554	4,132	4,145	3,910	4,048	3,571	3,743	3,852	3,876	3,589	46,520
	前年	4,068	4,232	4,399	3,874	4,173	4,072	4,075	3,804	3,774	4,150	3,696	3,798	48,116
	前々年	4,200	4,670	4,387	4,401	4,475	4,256	4,351	4,230	3,906	4,408	4,063	4,253	51,601
	前年対比	0.97	0.98	0.81	1.07	0.99	0.96	0.99	0.94	0.99	0.93	1.05	0.94	0.97
	前々年対比	0.94	0.89	0.81	0.94	0.93	0.92	0.93	0.84	0.96	0.87	0.95	0.84	0.90
22社	(前月比)	—	(1.05)	(0.86)	(1.16)	(1.00)	(0.94)	(1.04)	(0.88)	(1.05)	(1.03)	(1.01)	(0.93)	—
燃料 (石炭、コークス)	当年	1,093	1,570	1,361	1,522	1,363	1,608	1,916	1,556	1,636	1,559	1,314	1,145	17,643
	前年	1,080	1,400	1,380	1,207	1,424	1,462	1,470	1,420	1,314	1,270	1,171	1,169	15,766
	前々年	1,502	1,550	1,581	1,430	1,310	1,407	1,601	1,366	1,281	1,322	1,008	904	16,262
	前年対比	1.01	1.12	0.99	1.26	0.96	1.10	1.30	1.10	1.25	1.23	1.12	0.98	1.12
	前々年対比	0.73	1.01	0.86	1.06	1.04	1.14	1.20	1.14	1.28	1.18	1.30	1.27	1.08
15社	(前月比)	—	(1.44)	(0.87)	(1.12)	(0.90)	(1.18)	(1.19)	(0.81)	(1.05)	(0.95)	(0.84)	(0.87)	—
紙・パルプ	当年	134	120	138	143	140	137	154	138	128	150	137	114	1,631
	前年	133	130	131	123	154	163	139	129	137	144	118	112	1,613
	前々年	155	159	145	133	138	133	138	131	136	142	144	140	1,695
	前年対比	1.01	0.92	1.05	1.16	0.91	0.84	1.11	1.06	0.93	1.04	1.16	1.02	1.01
	前々年対比	0.86	0.75	0.95	1.07	1.01	1.03	1.11	1.05	0.94	1.05	0.95	0.82	0.96
12社	(前月比)	—	(0.89)	(1.15)	(1.03)	(0.98)	(0.98)	(1.12)	(0.90)	(0.93)	(1.17)	(0.92)	(0.83)	—
雑貨 (一般雑貨、コンテナ等)	当年	2,248	2,282	2,055	2,375	2,305	2,258	2,204	1,868	2,057	2,253	2,282	2,073	26,260
	前年	2,324	2,451	2,335	2,205	2,451	2,289	2,236	2,035	2,124	2,381	2,289	2,006	27,125
	前々年	2,353	2,332	2,182	2,270	2,334	2,242	2,278	2,097	2,085	2,397	2,440	2,274	27,285
	前年対比	0.97	0.93	0.88	1.08	0.94	0.99	0.99	0.92	0.97	0.95	1.00	1.03	0.97
	前々年対比	0.96	0.98	0.94	1.05	0.99	1.01	0.97	0.89	0.99	0.94	0.94	0.91	0.96
22社	(前月比)	—	(1.01)	(0.90)	(1.16)	(0.97)	(0.98)	(0.98)	(0.85)	(1.10)	(1.10)	(1.01)	(0.91)	—
自動車	当年	4,010	4,298	3,321	4,619	4,478	4,350	4,000	2,848	3,167	4,197	3,416	3,197	45,901
	前年	3,395	3,679	2,958	3,868	4,149	3,764	3,847	3,544	4,355	4,971	4,333	3,389	46,251
	前々年	3,710	3,930	2,739	2,714	2,985	3,523	3,584	2,873	3,552	4,327	3,486	2,449	39,871
	前年対比	1.18	1.17	1.12	1.19	1.08	1.16	1.04	0.80	0.73	0.84	0.79	0.94	0.99
	前々年対比	1.08	1.09	1.21	1.70	1.50	1.24	1.12	0.99	0.89	0.97	0.98	1.31	1.15
12社	(前月比)	—	(1.07)	(0.77)	(1.39)	(0.97)	(0.97)	(0.92)	(0.71)	(1.11)	(1.33)	(0.81)	(0.94)	—
セメント	当年	2,279	2,421	2,006	2,293	2,459	2,249	2,420	1,917	2,131	2,166	2,066	2,084	26,489
	前年	2,353	2,435	2,429	2,228	2,662	2,477	2,492	2,170	2,343	2,524	2,074	2,182	28,368
	前々年	2,450	2,429	2,292	2,393	2,685	2,534	2,574	2,268	2,392	2,513	2,273	2,315	29,117
	前年対比	0.97	0.99	0.83	1.03	0.92	0.91	0.97	0.88	0.91	0.86	1.00	0.95	0.93
	前々年対比	0.93	1.00	0.88	0.96	0.92	0.89	0.94	0.84	0.89	0.86	0.91	0.90	0.91
13社	(前月比)	—	(1.06)	(0.83)	(1.14)	(1.07)	(0.91)	(1.08)	(0.79)	(1.11)	(1.02)	(0.95)	(1.01)	—
貨物船 合計	当年	16,615	17,824	14,966	18,205	18,047	17,443	17,828	14,763	15,871	17,376	16,133	15,256	200,325
	前年	16,348	17,438	16,785	16,440	18,588	17,345	17,404	15,977	16,821	18,561	16,308	15,478	203,493
	前々年	17,932	18,627	16,671	16,847	17,748	17,529	18,080	16,415	16,564	18,729	16,602	15,485	207,227
	前年対比	1.02	1.02	0.89	1.11	0.97	1.01	1.02	0.92	0.94	0.94	0.99	0.99	0.98
	前々年対比	0.93	0.96	0.90	1.08	1.02	1.00	0.99	0.90	0.96	0.93	0.97	0.99	0.97
40社	(前月比)	—	(1.07)	(0.84)	(1.22)	(0.99)	(0.97)	(1.02)	(0.83)	(1.08)	(1.09)	(0.93)	(0.95)	—

※過去に発表済みの輸送量について、発表後に修正した品目がある。

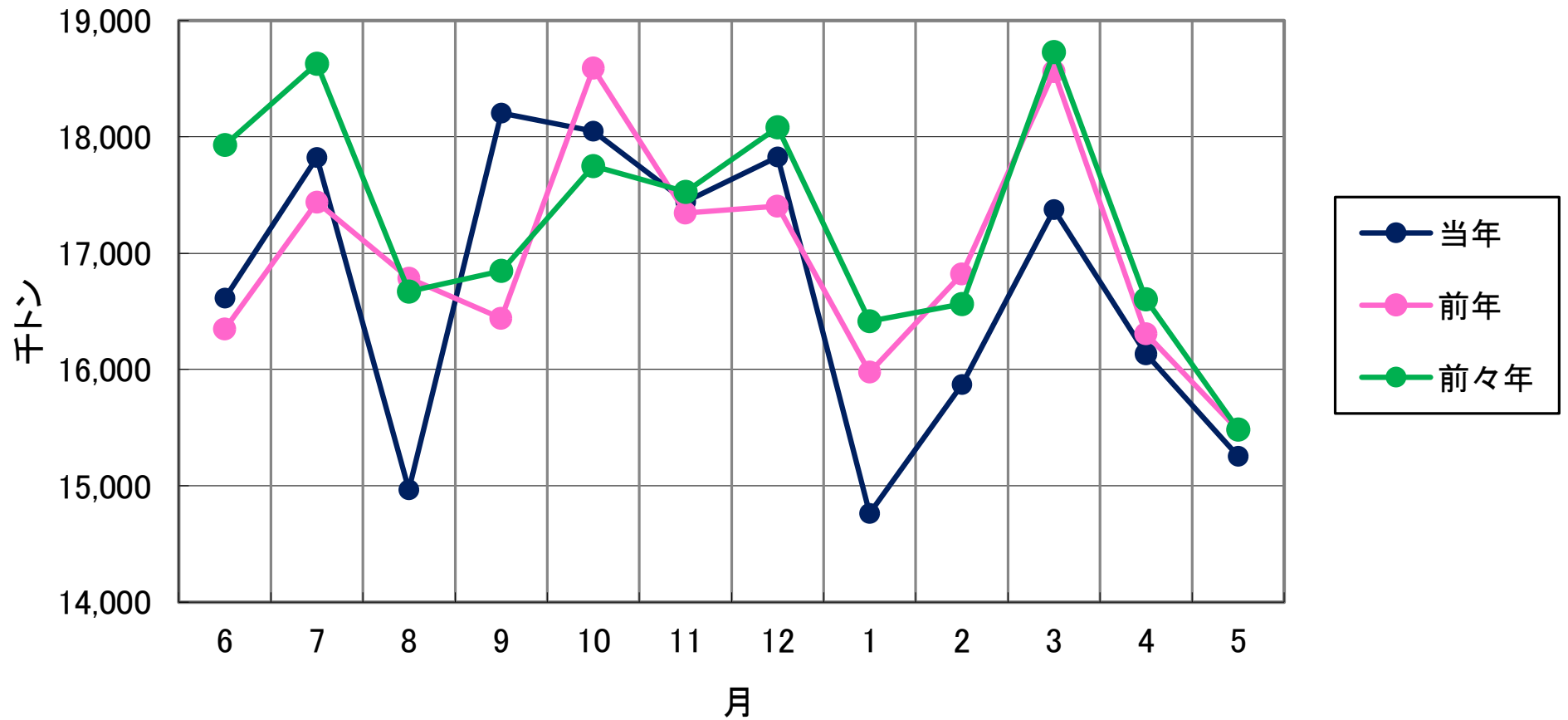
【油送船】内航輸送主要元請オペ(2024年5月分)輸送実績推移表

単位:千KL・千トン

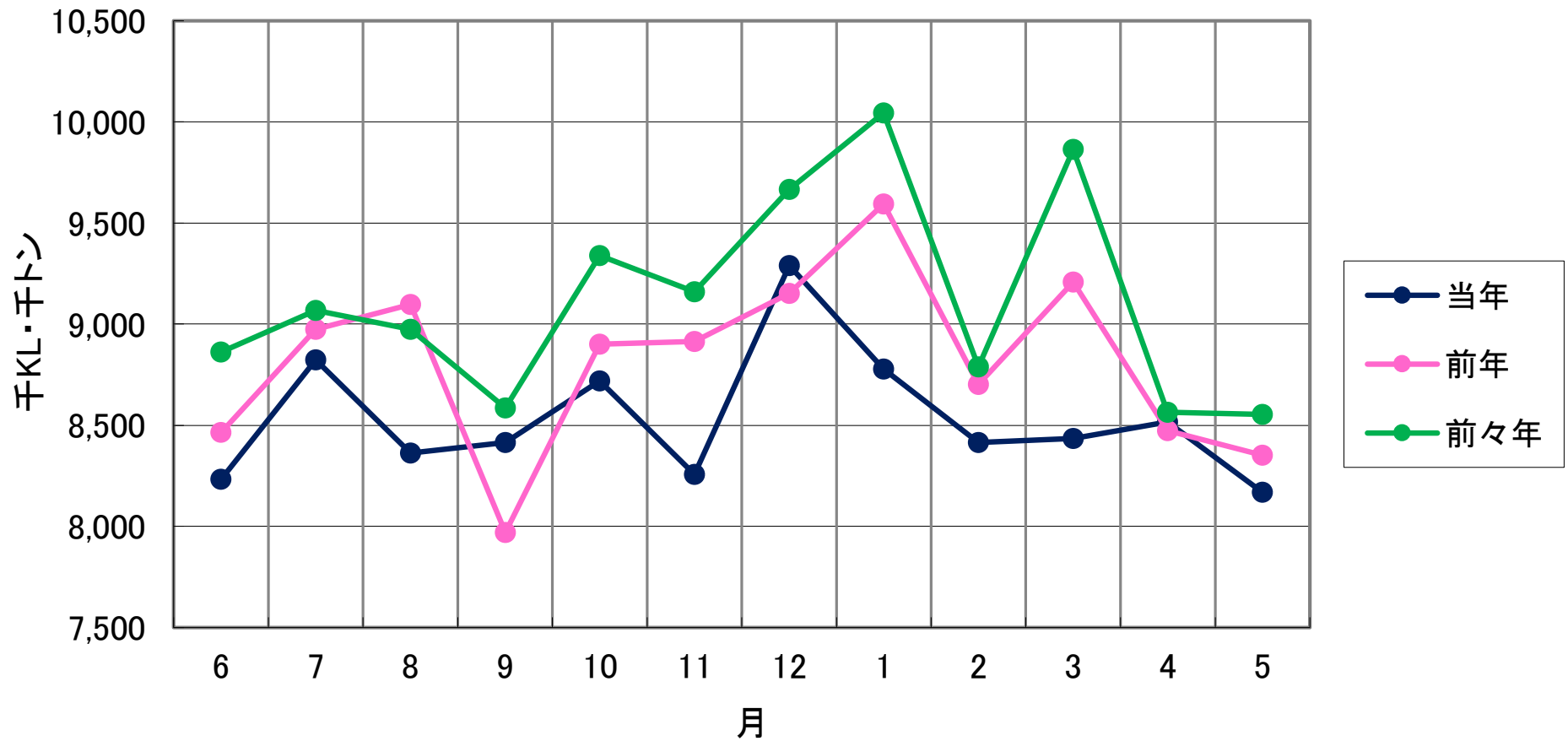
分類	月	6	7	8	9	10	11	12	1	2	3	4	5	6~5月累計
	回答社数	28	28	28	28	28	28	28	28	28	28	27	27	28
黒油	当年	1,967	2,166	1,968	1,935	2,020	1,862	2,258	2,021	1,927	1,941	1,896	1,811	23,773
	前年	2,219	2,293	2,400	2,121	2,277	2,300	2,424	2,538	2,240	2,158	1,956	1,957	26,883
	前々年	2,211	2,300	2,252	2,038	2,328	2,329	2,494	2,546	2,373	2,524	2,302	2,239	27,937
16社	前年対比	0.89	0.94	0.82	0.91	0.89	0.81	0.93	0.80	0.86	0.90	0.97	0.93	0.88
	前々年対比	0.89	0.94	0.87	0.95	0.87	0.80	0.91	0.79	0.81	0.77	0.82	0.81	0.85
	(前月比)	—	(1.10)	(0.91)	(0.98)	(1.04)	(0.92)	(1.21)	(0.90)	(0.95)	(1.01)	(0.98)	(0.96)	—
白油	当年	4,819	4,999	4,872	4,932	5,090	4,775	5,344	5,087	4,882	4,881	5,062	4,906	59,649
	前年	4,588	4,915	4,940	4,276	4,880	4,899	4,946	5,247	4,835	5,290	4,815	4,836	58,466
	前々年	4,886	4,823	4,783	4,667	5,067	4,919	5,320	5,500	4,655	5,484	4,592	4,693	59,389
12社	前年対比	1.05	1.02	0.99	1.15	1.04	0.97	1.08	0.97	1.01	0.92	1.05	1.01	1.02
	前々年対比	0.99	1.04	1.02	1.06	1.00	0.97	1.00	0.92	1.05	0.89	1.10	1.05	1.00
	(前月比)	—	(1.04)	(0.97)	(1.01)	(1.03)	(0.94)	(1.12)	(0.95)	(0.96)	(1.00)	(1.04)	(0.97)	—
ケミカル	当年	628	692	623	648	652	643	624	644	593	598	572	564	7,481
	前年	714	761	752	660	731	706	703	739	628	670	689	674	8,427
	前々年	757	796	825	782	766	781	677	785	675	720	677	660	8,900
14社	前年対比	0.88	0.91	0.83	0.98	0.89	0.91	0.89	0.87	0.94	0.89	0.83	0.84	0.89
	前々年対比	0.83	0.87	0.76	0.83	0.85	0.82	0.92	0.82	0.88	0.83	0.85	0.85	0.84
	(前月比)	—	(1.10)	(0.90)	(1.04)	(1.01)	(0.98)	(0.97)	(1.03)	(0.92)	(1.01)	(0.96)	(0.99)	—
高压液化 (LPG、塩ビモノマー等)	当年	387	447	456	441	487	511	593	587	557	539	494	443	5,942
	前年	462	507	492	451	513	488	593	579	530	574	529	452	6,169
	前々年	498	533	566	561	589	577	625	628	576	551	488	486	6,679
14社	前年対比	0.84	0.88	0.93	0.98	0.95	1.05	1.00	1.01	1.05	0.94	0.93	0.98	0.96
	前々年対比	0.78	0.84	0.81	0.79	0.83	0.89	0.95	0.93	0.97	0.98	1.01	0.91	0.89
	(前月比)	—	(1.15)	(1.02)	(0.97)	(1.10)	(1.05)	(1.16)	(0.99)	(0.95)	(0.97)	(0.92)	(0.90)	—
高温液体 (アスファルト、硫黄等)	当年	78	101	74	86	82	74	71	70	84	84	85	81	968
	前年	91	85	98	83	95	93	87	82	75	87	81	60	1,016
	前々年	112	118	94	101	122	112	102	112	96	122	103	80	1,273
7社	前年対比	0.86	1.19	0.76	1.03	0.86	0.79	0.81	0.84	1.13	0.97	1.05	1.35	0.95
	前々年対比	0.70	0.85	0.79	0.85	0.67	0.66	0.69	0.62	0.87	0.69	0.83	1.01	0.76
	(前月比)	—	(1.29)	(0.74)	(1.15)	(0.95)	(0.90)	(0.96)	(0.99)	(1.21)	(1.00)	(1.02)	(0.94)	—
耐腐食 (硫酸、苛性ソーダ等)	当年	355	419	371	374	387	392	401	369	370	391	408	365	4,603
	前年	391	413	416	379	404	428	401	410	397	429	403	373	4,846
	前々年	396	496	454	436	469	441	447	474	414	465	404	395	5,291
11社	前年対比	0.91	1.01	0.89	0.99	0.96	0.92	1.00	0.90	0.93	0.91	1.01	0.98	0.95
	前々年対比	0.90	0.84	0.82	0.86	0.83	0.89	0.90	0.78	0.89	0.84	1.01	0.93	0.87
	(前月比)	—	(1.18)	(0.89)	(1.01)	(1.04)	(1.01)	(1.02)	(0.92)	(1.00)	(1.06)	(1.04)	(0.90)	—
油送船 合計	当年	8,234	8,822	8,364	8,416	8,719	8,257	9,290	8,778	8,415	8,435	8,518	8,170	102,417
	前年	8,464	8,974	9,097	7,970	8,901	8,915	9,152	9,595	8,704	9,209	8,473	8,352	105,806
	前々年	8,862	9,067	8,974	8,585	9,341	9,160	9,665	10,045	8,789	9,865	8,565	8,553	109,470
27社	前年対比	0.97	0.98	0.92	1.06	0.98	0.93	1.02	0.91	0.97	0.92	1.01	0.98	0.97
	前々年対比	0.93	0.97	0.93	0.98	0.93	0.90	0.96	0.87	0.96	0.85	0.99	0.96	0.94
	(前月比)	—	(1.07)	(0.95)	(1.01)	(1.04)	(0.95)	(1.13)	(0.94)	(0.96)	(1.00)	(1.01)	(0.96)	—

※過去に発表済みの輸送量について、発表後に修正した品目がある。

内航輸送主要元請オペ【貨物船】 輸送実績の推移



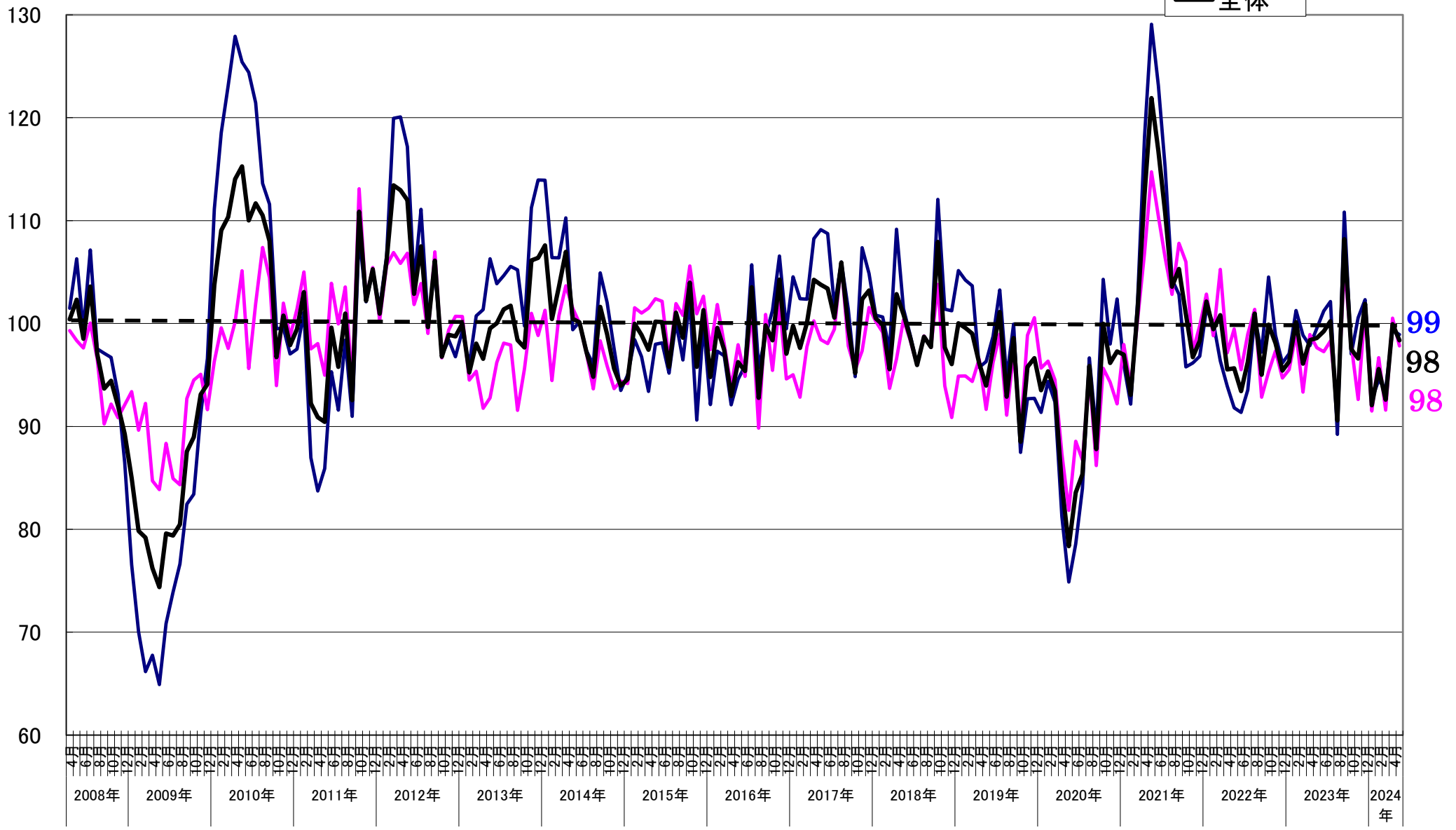
内航輸送主要元請オペ【油送船】 輸送実績の推移



比率(%)

輸送実績の推移<前年同月対比>

- 貨物船
- 油送船
- 全体

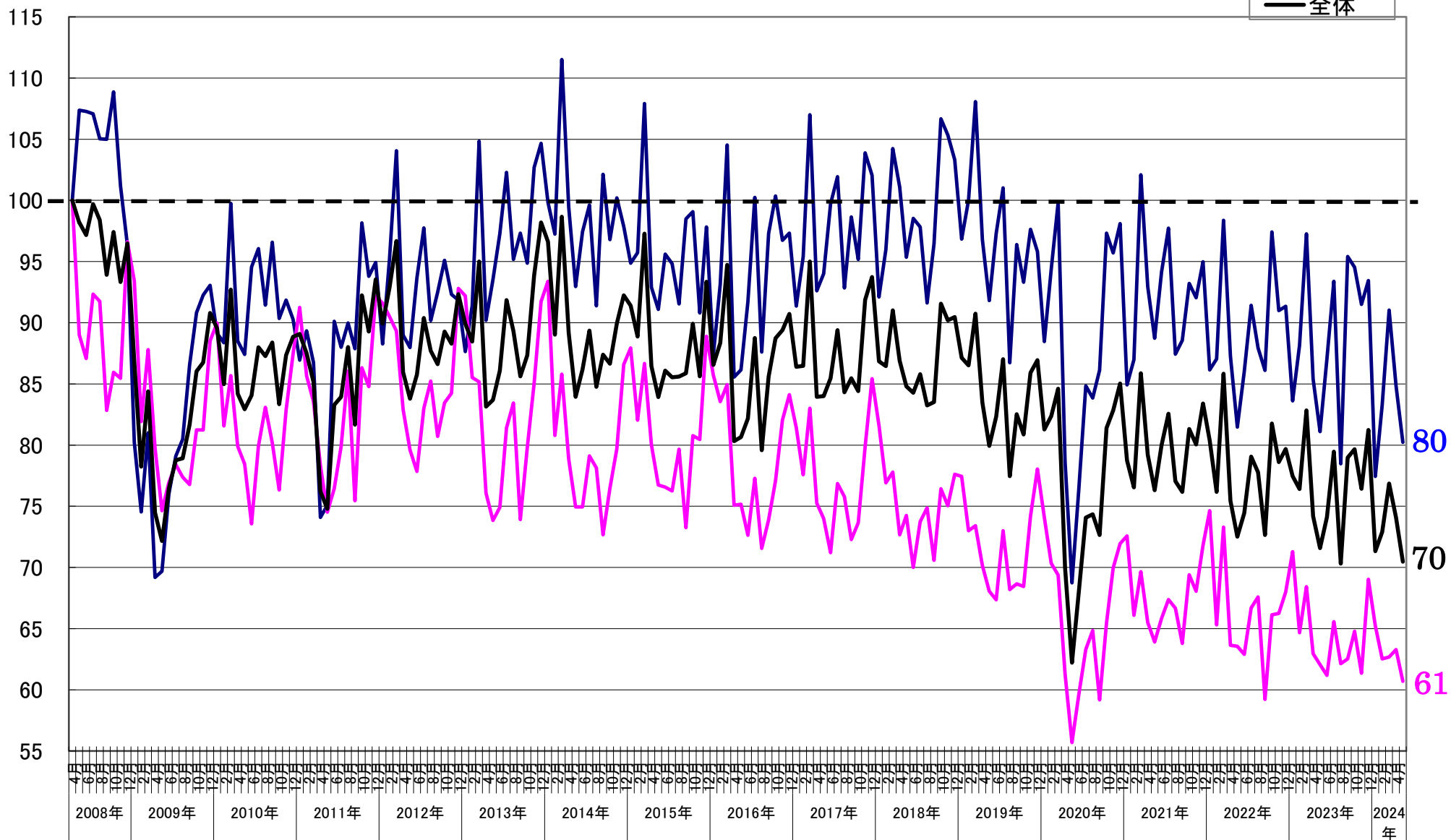


99
98
98

指数
2008年4月=100

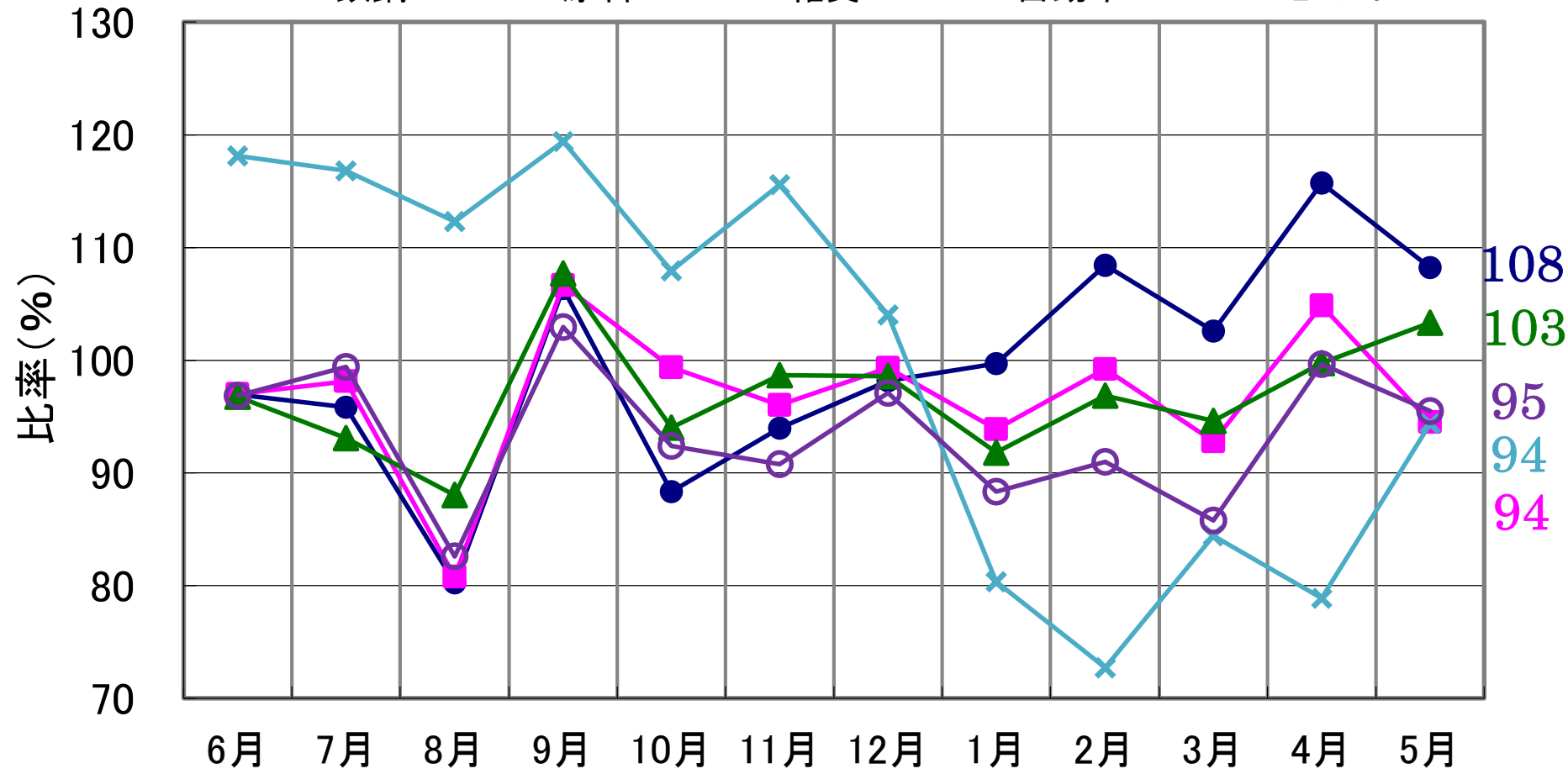
輸送実績の推移<輸送量> (指数表示)

- 貨物船
- 油送船
- 全体



【貨物船】 主要品目の輸送実績の推移<前年同月対比>

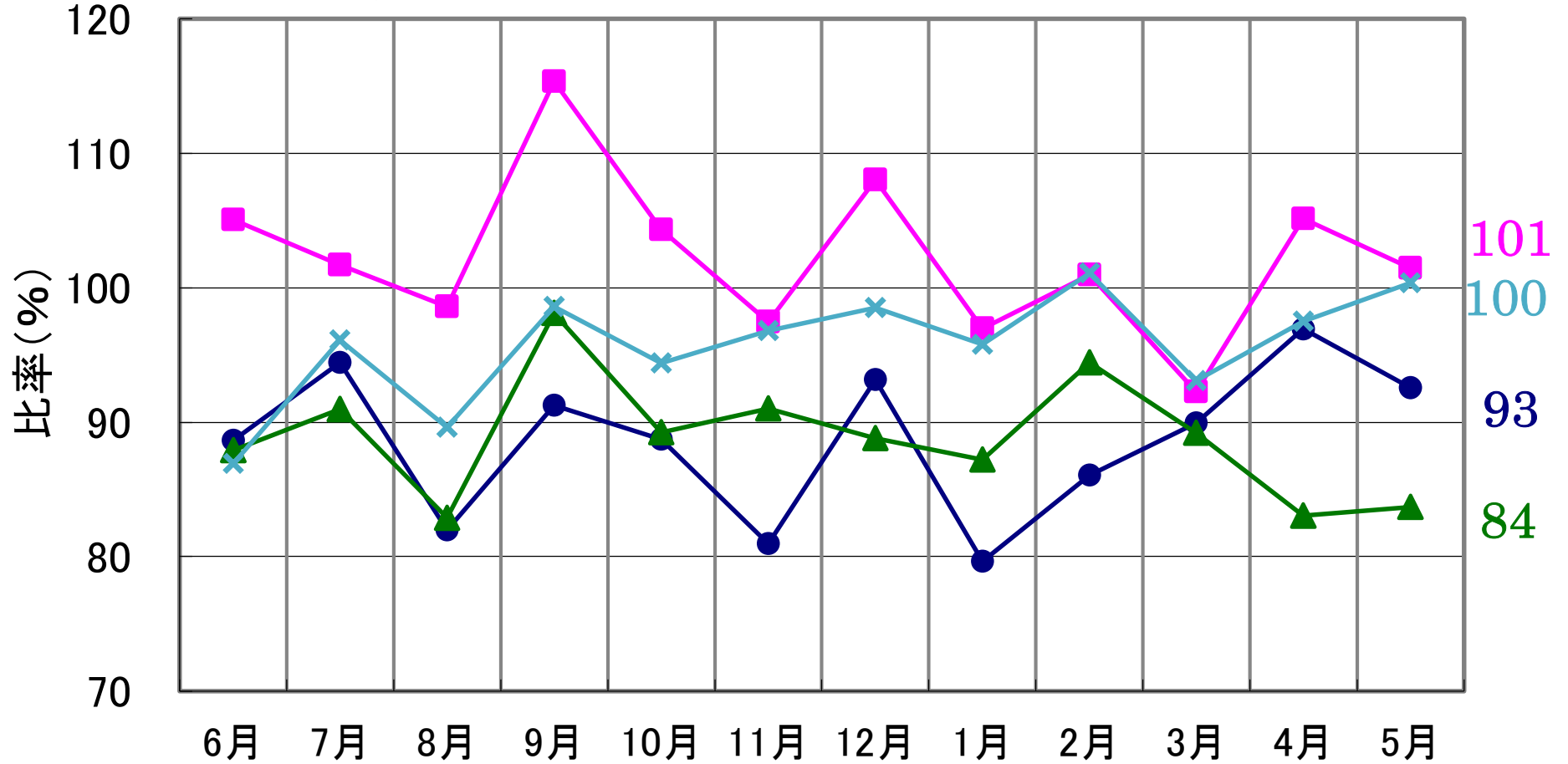
● 鉄鋼 ■ 原料 ▲ 雑貨 × 自動車 ○ セメント



2024年5月分

【油送船】 主要品目の輸送実績の推移<前年同月対比>

● 黒油 ■ 白油 ▲ ケミカル × 特タン船



2024年5月分