

内航海運における輸送動向調査結果について[2024.6]

内航海運の貨物船・油送船の主要元請オペレータ 58 社における輸送量（内航輸送量全体の 80%以上を占める）について、毎月末に調査を行っている。

2024 年 7 月末の調査結果は以下の通りとなった。

◆ 貨物船と油送船を合計した輸送量は前年同月比 99%となった。

貨物船は鉄鋼、燃料（石炭、コークス）が増加となった一方で、原料、紙・パルプ、雑貨、自動車、セメントは減少となった。油送船は黒油とケミカル以外は増加となった。

貨物船の概要

2024 年 6 月（実績値）における貨物船の輸送量は、16,665 千トンで前年同月比 100%（前々年同月比 102%）、前月比で 109%となっている。

輸送主要品目別に前年同月比（前々年同月比）を見ると、鉄鋼は 105%（前々年同月比 101%）であり、前年同月は需要が鈍く低水準で推移していたが、前月に続いて順調な輸送が継続している。

原料は 96%（前々年同月比 93%）。金属鉱等は増加が見られた一方で、石灰石は前年比減少したため全体としては減少となった。

燃料は 132%（前々年同月比 134%）。前月に続いて今月も前年同月に石炭火力発電所の定期修理があった影響で、石炭は反動増となった反面、コークスは減少しているが燃料全体としては大きく増加した。

紙・パルプは 99%（前々年同月比 100%）。紙は前年同月並みでパルプは前年同月に比べて大幅に増加が見られたが、木材（バイオマス燃料）については受け入れ先の定期修理により減少であり、全体としては微減となった。

雑貨は 98%（前々年同月比 95%）。今月は一般雑貨が減少した一方で、コンテナや塩は増加が見られた。また、一部船社では前月まで続いていたコンテナの内航船の横持ち輸送の減少に関して下げ止まりが見られた。

自動車は 98%（前々年同月比 116%）。一部メーカーのデータ試験の不備等による工場の生産ライン停止から輸送量は減少となった。

セメントは94%（前々年同月比91%）。販売数量の全国的な減少から今月も引き続き低調となった。

油送船の概要

2024年6月（実績値）における油送船の輸送量は、8,055千kl・千トンで前年同月比98%（前々年同月比95%）、前月比で99%となっている。

黒油は90%（前々年同月比79%）。一部製油所の装置不具合等による転送需要の送り込みは変わらずの状況となっている。また、トラブルにより停船していた船が月下旬から戻ってきた船社が見られた。

白油（ガソリン・灯油・軽油）は101%（前々年同月比106%）であり、ジェット燃料は好調に推移している一方で、製油所の定期修理及びトラブルにより出荷製品の少なさから出荷パターンの変更が生じている。このことから輸送距離が延びており、船員の労働時間管理の問題と相俟って船腹はタイトな状況であり、一部ケミカル船での輸送を行っている状況となっている。

ケミカルは92%（前々年同月比81%）であり、今月も販売不振のほかプラントの定期修理や入渠船もあり輸送は低調に推移している。引き続き、貨物の減少から一部の船舶では白油の輸送を担う状況が見られている。

高圧液化は107%（前々年同月比90%）であり、LPG、塩ビモノマーについて増加が見られた一方で、エチレン、液体アンモニア等で減少が見られた。

高温液体は116%（前々年同月比100%）であり、アスファルトは前年同月が減少しており今月はその反動増となったため、全体としても大きく増加となった。

耐腐食は102%（前々年同月比93%）であり、苛性ソーダ及びその他の腐食性液体が増加した一方で、引き続き、硫酸の減少が見られている。

【貨物船】内航輸送主要元請オベ(2024年6月分)輸送実績推移表

単位:千トン

分類	月	7	8	9	10	11	12	1	2	3	4	5	6	7~6月累計
	回答社数	40	40	40	40	40	40	40	40	40	40	40	40	40
鉄鋼	当年	2,981	2,530	3,121	3,157	2,930	3,087	2,866	3,009	3,200	3,041	3,053	3,039	36,015
	前年	3,111	3,152	2,935	3,575	3,119	3,145	2,875	2,776	3,120	2,628	2,821	2,904	36,162
	前々年	3,557	3,344	3,505	3,821	3,434	3,553	3,449	3,212	3,621	3,188	3,151	2,996	40,831
	前年対比	0.96	0.80	1.06	0.88	0.94	0.98	1.00	1.08	1.03	1.16	1.08	1.05	1.00
	前々年対比	0.84	0.76	0.89	0.83	0.85	0.87	0.83	0.94	0.88	0.95	0.97	1.01	0.88
15社	(前月比)	—	(0.85)	(1.23)	(1.01)	(0.93)	(1.05)	(0.93)	(1.05)	(1.06)	(0.95)	(1.00)	(1.00)	—
原料 (石灰石、スラグ等)	当年	4,153	3,554	4,132	4,145	3,910	4,048	3,571	3,743	3,852	3,876	3,589	3,770	46,343
	前年	4,232	4,399	3,874	4,173	4,072	4,075	3,804	3,774	4,150	3,696	3,798	3,946	47,994
	前々年	4,670	4,387	4,401	4,475	4,256	4,351	4,230	3,906	4,408	4,063	4,253	4,068	51,469
	前年対比	0.98	0.81	1.07	0.99	0.96	0.99	0.94	0.99	0.93	1.05	0.94	0.96	0.97
	前々年対比	0.89	0.81	0.94	0.93	0.92	0.93	0.84	0.96	0.87	0.95	0.84	0.93	0.90
21社	(前月比)	—	(0.86)	(1.16)	(1.00)	(0.94)	(1.04)	(0.88)	(1.05)	(1.03)	(1.01)	(0.93)	(1.05)	—
燃料 (石炭、コークス)	当年	1,570	1,361	1,522	1,363	1,608	1,916	1,556	1,636	1,559	1,314	1,145	1,443	17,993
	前年	1,400	1,380	1,207	1,424	1,462	1,470	1,420	1,314	1,270	1,171	1,169	1,093	15,779
	前々年	1,550	1,581	1,430	1,310	1,407	1,601	1,366	1,281	1,322	1,008	904	1,080	15,840
	前年対比	1.12	0.99	1.26	0.96	1.10	1.30	1.10	1.25	1.23	1.12	0.98	1.32	1.14
	前々年対比	1.01	0.86	1.06	1.04	1.14	1.20	1.14	1.28	1.18	1.30	1.27	1.34	1.14
15社	(前月比)	—	(0.87)	(1.12)	(0.90)	(1.18)	(1.19)	(0.81)	(1.05)	(0.95)	(0.84)	(0.87)	(1.26)	—
紙・パルプ	当年	120	138	143	140	137	154	138	128	150	137	114	132	1,630
	前年	130	131	123	154	163	139	129	137	144	118	112	134	1,615
	前々年	159	145	133	138	133	138	131	136	142	144	140	133	1,672
	前年対比	0.92	1.05	1.16	0.91	0.84	1.11	1.06	0.93	1.04	1.16	1.02	0.99	1.01
	前々年対比	0.75	0.95	1.07	1.01	1.03	1.11	1.05	0.94	1.05	0.95	0.82	1.00	0.97
11社	(前月比)	—	(1.15)	(1.03)	(0.98)	(0.98)	(1.12)	(0.90)	(0.93)	(1.17)	(0.92)	(0.83)	(1.16)	—
雑貨 (一般雑貨、コンテナ等)	当年	2,282	2,055	2,375	2,305	2,258	2,204	1,868	2,057	2,253	2,282	2,073	2,211	26,223
	前年	2,451	2,335	2,205	2,451	2,289	2,236	2,035	2,124	2,381	2,289	2,006	2,248	27,050
	前々年	2,332	2,182	2,270	2,334	2,242	2,278	2,097	2,085	2,397	2,440	2,274	2,324	27,256
	前年対比	0.93	0.88	1.08	0.94	0.99	0.99	0.92	0.97	0.95	1.00	1.03	0.98	0.97
	前々年対比	0.98	0.94	1.05	0.99	1.01	0.97	0.89	0.99	0.94	0.94	0.91	0.95	0.96
21社	(前月比)	—	(0.90)	(1.16)	(0.97)	(0.98)	(0.98)	(0.85)	(1.10)	(1.10)	(1.01)	(0.91)	(1.07)	—
自動車	当年	4,298	3,321	4,619	4,478	4,350	4,000	2,848	3,167	4,197	3,416	3,197	3,929	45,820
	前年	3,679	2,958	3,868	4,149	3,764	3,847	3,544	4,355	4,971	4,333	3,389	4,010	46,866
	前々年	3,930	2,739	2,714	2,985	3,523	3,584	2,873	3,552	4,327	3,486	2,449	3,395	39,557
	前年対比	1.17	1.12	1.19	1.08	1.16	1.04	0.80	0.73	0.84	0.79	0.94	0.98	0.98
	前々年対比	1.09	1.21	1.70	1.50	1.24	1.12	0.99	0.89	0.97	0.98	1.31	1.16	1.16
12社	(前月比)	—	(0.77)	(1.39)	(0.97)	(0.97)	(0.92)	(0.71)	(1.11)	(1.33)	(0.81)	(0.94)	(1.23)	—
セメント	当年	2,421	2,006	2,293	2,459	2,249	2,420	1,917	2,131	2,166	2,066	2,084	2,141	26,351
	前年	2,435	2,429	2,228	2,662	2,477	2,492	2,170	2,343	2,524	2,074	2,182	2,279	28,294
	前々年	2,429	2,292	2,393	2,685	2,534	2,574	2,268	2,392	2,513	2,273	2,315	2,353	29,020
	前年対比	0.99	0.83	1.03	0.92	0.91	0.97	0.88	0.91	0.86	1.00	0.95	0.94	0.93
	前々年対比	1.00	0.88	0.96	0.92	0.89	0.94	0.84	0.89	0.86	0.91	0.90	0.91	0.91
13社	(前月比)	—	(0.83)	(1.14)	(1.07)	(0.91)	(1.08)	(0.79)	(1.11)	(1.02)	(0.95)	(1.01)	(1.03)	—
貨物船 合計	当年	17,824	14,966	18,205	18,047	17,443	17,828	14,763	15,871	17,376	16,133	15,256	16,665	200,375
	前年	17,438	16,785	16,440	18,588	17,345	17,404	15,977	16,821	18,561	16,308	15,478	16,615	203,760
	前々年	18,627	16,671	16,847	17,748	17,529	18,080	16,415	16,564	18,729	16,602	15,485	16,348	205,644
	前年対比	1.02	0.89	1.11	0.97	1.01	1.02	0.92	0.94	0.94	0.99	0.99	1.00	0.98
	前々年対比	0.96	0.90	1.08	1.02	1.00	0.99	0.90	0.96	0.93	0.97	0.99	1.02	0.97
40社	(前月比)	—	(0.84)	(1.22)	(0.99)	(0.97)	(1.02)	(0.83)	(1.08)	(1.09)	(0.93)	(0.95)	(1.09)	—

※過去に発表済みの輸送量について、発表後に修正した品目がある。

【油送船】内航輸送主要元請オペ(2024年6月分)輸送実績推移表

単位:千KL・千トン

分類	月	7	8	9	10	11	12	1	2	3	4	5	6	7~6月累計
	回答社数	28	28	28	28	28	28	28	28	28	27	27	27	28
黒油	当年	2,166	1,968	1,935	2,020	1,862	2,258	2,021	1,927	1,941	1,896	1,811	1,760	23,566
	前年	2,293	2,400	2,121	2,277	2,300	2,424	2,538	2,240	2,158	1,956	1,957	1,967	26,631
	前々年	2,300	2,252	2,038	2,328	2,329	2,494	2,546	2,373	2,524	2,302	2,239	2,219	27,945
	前年対比	0.94	0.82	0.91	0.89	0.81	0.93	0.80	0.86	0.90	0.97	0.93	0.90	0.88
16社	前々年対比	0.94	0.87	0.95	0.87	0.80	0.91	0.79	0.81	0.77	0.82	0.81	0.79	0.84
	(前月比)	—	(0.91)	(0.98)	(1.04)	(0.92)	(1.21)	(0.90)	(0.95)	(1.01)	(0.98)	(0.96)	(0.97)	—
	当年	4,999	4,872	4,932	5,090	4,775	5,344	5,087	4,882	4,881	5,062	4,906	4,847	59,677
白油	前年	4,915	4,940	4,276	4,880	4,899	4,946	5,247	4,835	5,290	4,815	4,836	4,819	58,697
	前々年	4,823	4,783	4,667	5,067	4,919	5,320	5,500	4,655	5,484	4,592	4,693	4,588	59,091
	前年対比	1.02	0.99	1.15	1.04	0.97	1.08	0.97	1.01	0.92	1.05	1.01	1.01	1.02
	前々年対比	1.04	1.02	1.06	1.00	0.97	1.00	0.92	1.05	0.89	1.10	1.05	1.06	1.01
11社	(前月比)	—	(0.97)	(1.01)	(1.03)	(0.94)	(1.12)	(0.95)	(0.96)	(1.00)	(1.04)	(0.97)	(0.99)	—
	当年	692	623	648	652	643	624	644	593	598	572	564	579	7,433
	ケミカル	前年	761	752	660	731	706	703	739	628	670	689	674	628
前々年		796	825	782	766	781	677	785	675	720	677	660	714	8,857
前年対比		0.91	0.83	0.98	0.89	0.91	0.89	0.87	0.94	0.89	0.83	0.84	0.92	0.89
前々年対比		0.87	0.76	0.83	0.85	0.82	0.92	0.82	0.88	0.83	0.85	0.85	0.81	0.84
13社	(前月比)	—	(0.90)	(1.04)	(1.01)	(0.98)	(0.97)	(1.03)	(0.92)	(1.01)	(0.96)	(0.99)	(1.03)	—
	当年	447	456	441	487	511	593	587	557	539	494	443	414	5,969
	高压液化 (LPG、塩ピモノマー等)	前年	507	492	451	513	488	593	579	530	574	529	452	387
前々年		533	566	561	589	577	625	628	576	551	488	486	462	6,643
前年対比		0.88	0.93	0.98	0.95	1.05	1.00	1.01	1.05	0.94	0.93	0.98	1.07	0.98
前々年対比		0.84	0.81	0.79	0.83	0.89	0.95	0.93	0.97	0.98	1.01	0.91	0.90	0.90
14社	(前月比)	—	(1.02)	(0.97)	(1.10)	(1.05)	(1.16)	(0.99)	(0.95)	(0.97)	(0.92)	(0.90)	(0.94)	—
	当年	101	74	86	82	74	71	70	84	84	85	81	91	981
	高温液体 (アスファルト、硫黄等)	前年	85	98	83	95	93	87	82	75	87	81	60	78
前々年		118	94	101	122	112	102	112	96	122	103	80	91	1,251
前年対比		1.19	0.76	1.03	0.86	0.79	0.81	0.84	1.13	0.97	1.05	1.35	1.16	0.98
前々年対比		0.85	0.79	0.85	0.67	0.66	0.69	0.62	0.87	0.69	0.83	1.01	1.00	0.78
7社	(前月比)	—	(0.74)	(1.15)	(0.95)	(0.90)	(0.96)	(0.99)	(1.21)	(1.00)	(1.02)	(0.94)	(1.12)	—
	当年	419	371	374	387	392	401	369	370	391	408	365	363	4,612
	耐腐食 (硫酸、苛性ソーダ等)	前年	413	416	379	404	428	401	410	397	429	403	373	355
前々年		496	454	436	469	441	447	474	414	465	404	395	391	5,285
前年対比		1.01	0.89	0.99	0.96	0.92	1.00	0.90	0.93	0.91	1.01	0.98	1.02	0.96
前々年対比		0.84	0.82	0.86	0.83	0.89	0.90	0.78	0.89	0.84	1.01	0.93	0.93	0.87
10社	(前月比)	—	(0.89)	(1.01)	(1.04)	(1.01)	(1.02)	(0.92)	(1.00)	(1.06)	(1.04)	(0.90)	(0.99)	—
	当年	8,822	8,364	8,416	8,719	8,257	9,290	8,778	8,415	8,435	8,518	8,170	8,055	102,238
	油送船 合計	前年	8,974	9,097	7,970	8,901	8,915	9,152	9,595	8,704	9,209	8,473	8,352	8,234
前々年		9,067	8,974	8,585	9,341	9,160	9,665	10,045	8,789	9,865	8,565	8,553	8,464	109,072
前年対比		0.98	0.92	1.06	0.98	0.93	1.02	0.91	0.97	0.92	1.01	0.98	0.98	0.97
前々年対比		0.97	0.93	0.98	0.93	0.90	0.96	0.87	0.96	0.85	0.99	0.96	0.95	0.94
27社	(前月比)	—	(0.95)	(1.01)	(1.04)	(0.95)	(1.13)	(0.94)	(0.96)	(1.00)	(1.01)	(0.96)	(0.99)	—

※過去に発表済みの輸送量について、発表後に修正した品目がある。

2024年上半期 内航輸送主要元請オペ 輸送実績推移表<前年同期対比>

単位:千トン

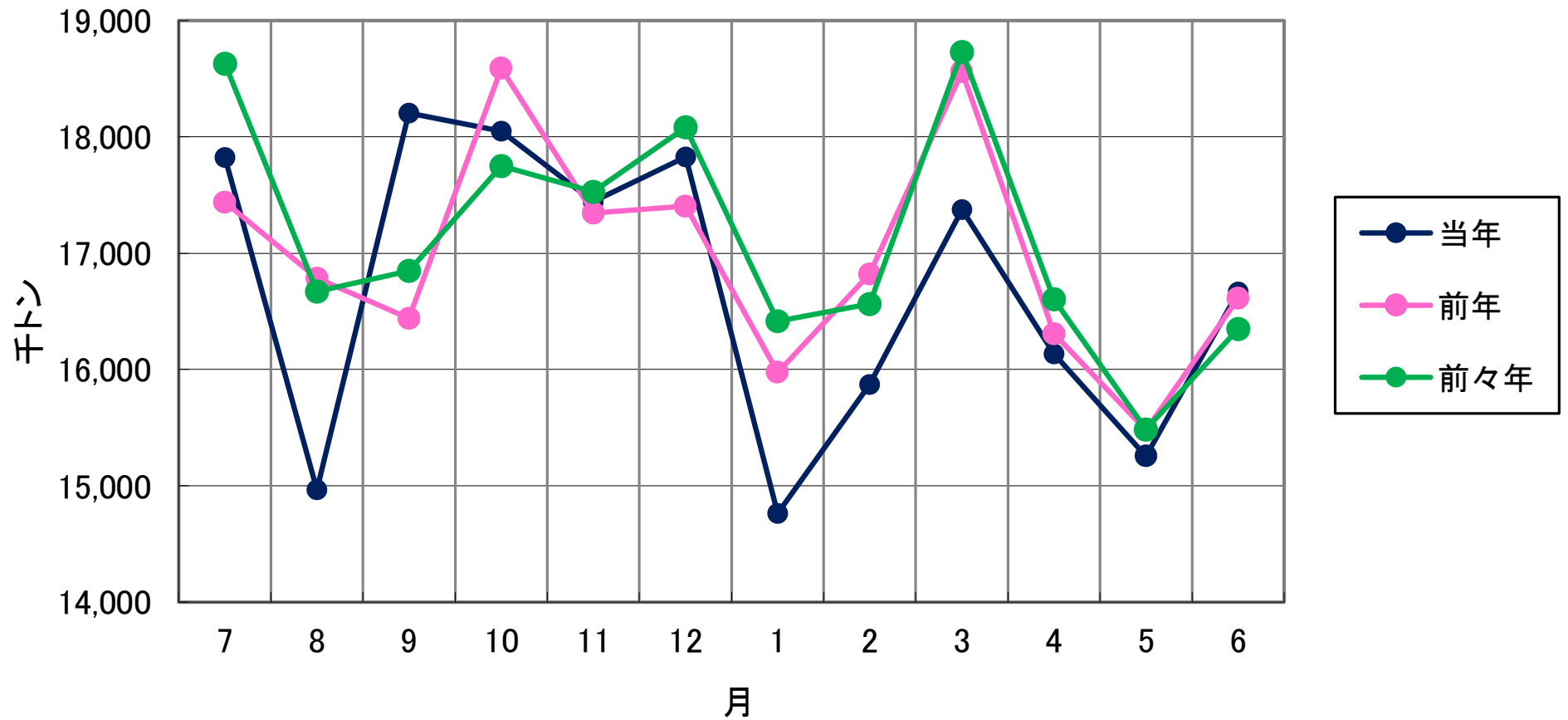
分類		上半期 1月～6月	下半期 7月～12月	合計
鉄鋼	2024年	18,208		18,208
	2023年	17,125	17,807	34,931
	2022年	19,617	19,038	38,654
	前年対比	1.06		
	前々年対比	0.93		
原料 (石灰石等)	2024年	22,402		22,402
	2023年	23,169	23,942	47,111
	2022年	24,928	24,825	49,753
	前年対比	0.97		
	前々年対比	0.90		
燃料 (石炭 ・コークス)	2024年	8,653		
	2023年	7,436	9,341	16,777
	2022年	6,961	8,343	15,303
	前年対比	1.16		
	前々年対比	1.24		
紙・パルプ	2024年	798		798
	2023年	774	831	1,606
	2022年	826	840	1,666
	前年対比	1.03		
	前々年対比	0.97		
雑貨	2024年	12,745		12,745
	2023年	13,083	13,478	26,561
	2022年	13,617	13,967	27,584
	前年対比	0.97		
	前々年対比	0.94		
自動車	2024年	20,753		20,753
	2023年	24,601	25,067	49,668
	2022年	20,082	22,264	42,346
	前年対比	0.84		
	前々年対比	1.03		
セメント	2024年	12,505		12,505
	2023年	13,571	13,847	27,418
	2022年	14,114	14,723	28,836
	前年対比	0.92		
	前々年対比	0.89		
貨物船計	2024年	96,063		87,411
	2023年	99,760	104,312	204,072
	2022年	100,143	104,000	204,143
	前年対比	0.96		
	前々年対比	0.96		

単位:千KL・千トン

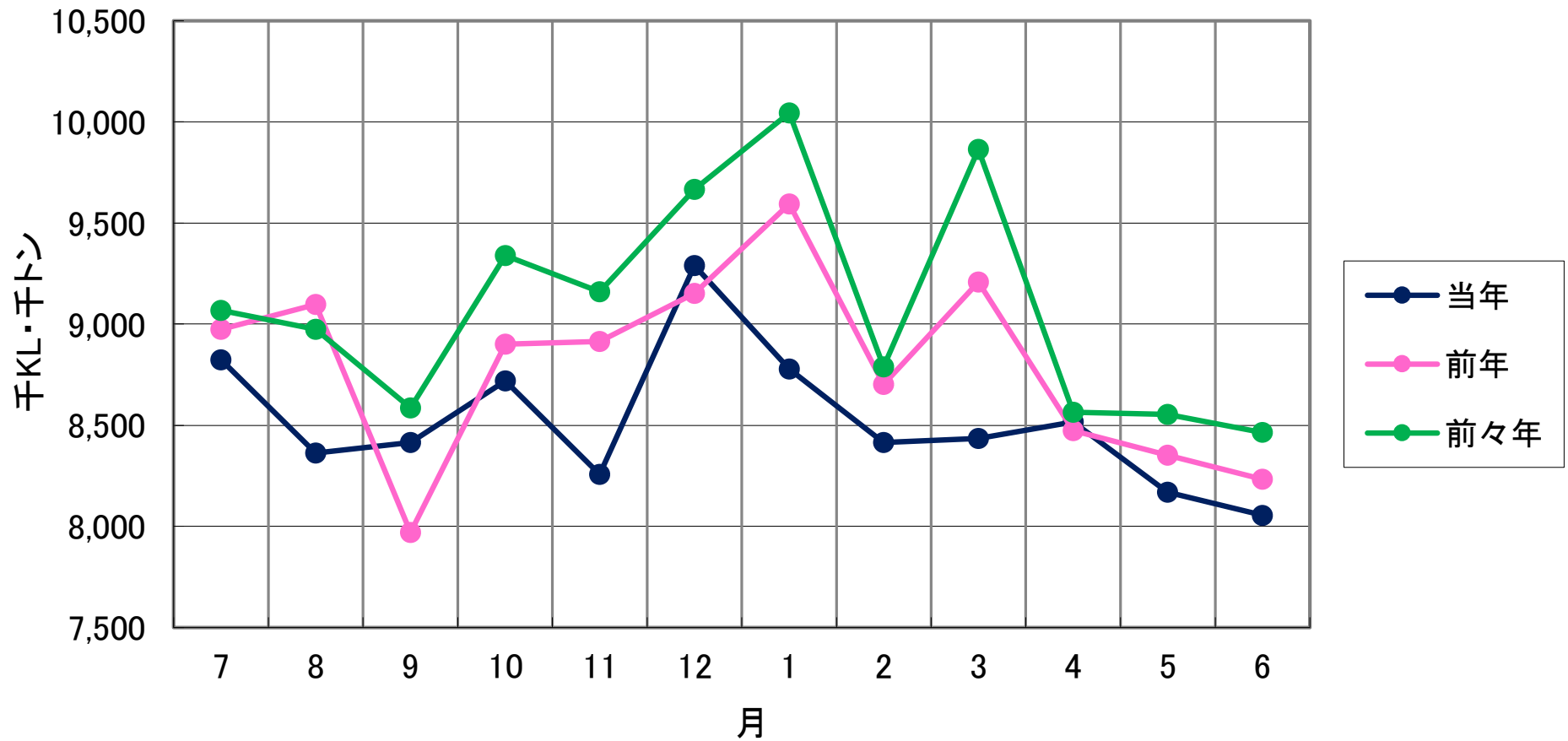
分類		上半期 1月～6月	下半期 7月～12月	合計
黒油	2024年	11,358		
	2023年	12,816	12,816	25,631
	2022年	14,203	14,203	28,406
	前年対比	0.89		
	前々年対比	0.80		
白油	2024年	29,665		
	2023年	29,841	30,012	59,853
	2022年	29,511	28,856	58,367
	前年対比	0.99		
	前々年対比	1.01		
ケミカル	2024年	3,551		
	2023年	4,028	3,882	7,910
	2022年	4,230	4,313	8,543
	前年対比	0.88		
	前々年対比	0.84		
高圧液化	2024年	3,034		
	2023年	3,050	2,935	5,985
	2022年	3,192	3,043	6,235
	前年対比	0.99		
	前々年対比	0.95		
高温液体	2024年	494		494
	2023年	463	486	949
	2022年	603	541	1,144
	前年対比	1.07		
	前々年対比	0.82		
耐腐食	2024年	2,268		2,268
	2023年	2,368	2,344	4,712
	2022年	2,542	2,443	4,985
	前年対比	0.96		
	前々年対比	0.89		
油送船計	2024年	50,370		50,370
	2023年	52,565	52,475	105,040
	2022年	54,281	53,398	107,679
	前年対比	0.96		
	前々年対比	0.93		

※過去に発表済みの輸送量について、発表後に修正した品目がある。
 ※四捨五入処理の関係で合計の数字が合わない場合がある。

内航輸送主要元請オペ【貨物船】 輸送実績の推移



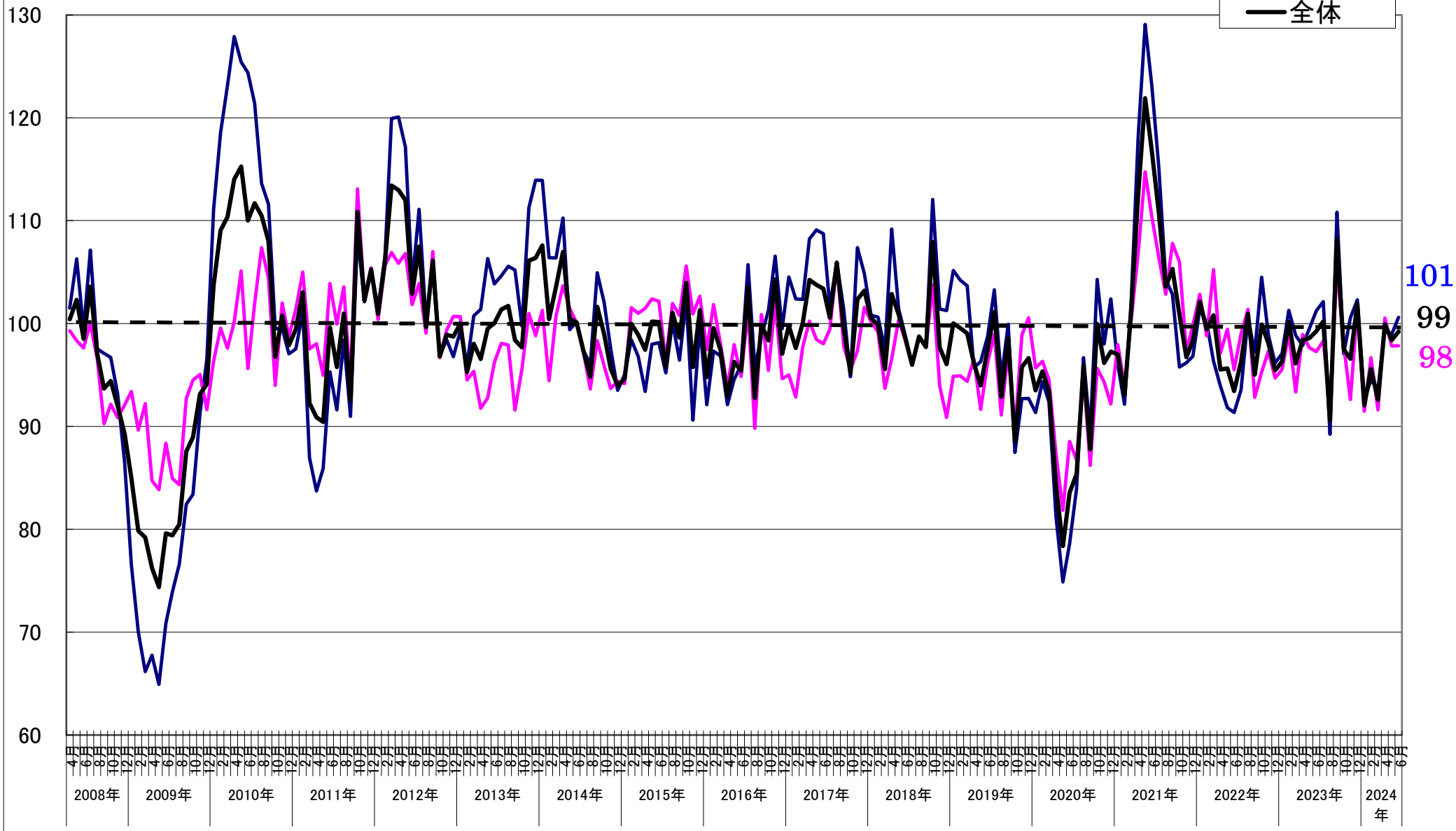
内航輸送主要元請オペ【油送船】 輸送実績の推移



比率(%)

輸送実績の推移<前年同月対比>

- 貨物船
- 油送船
- 全体

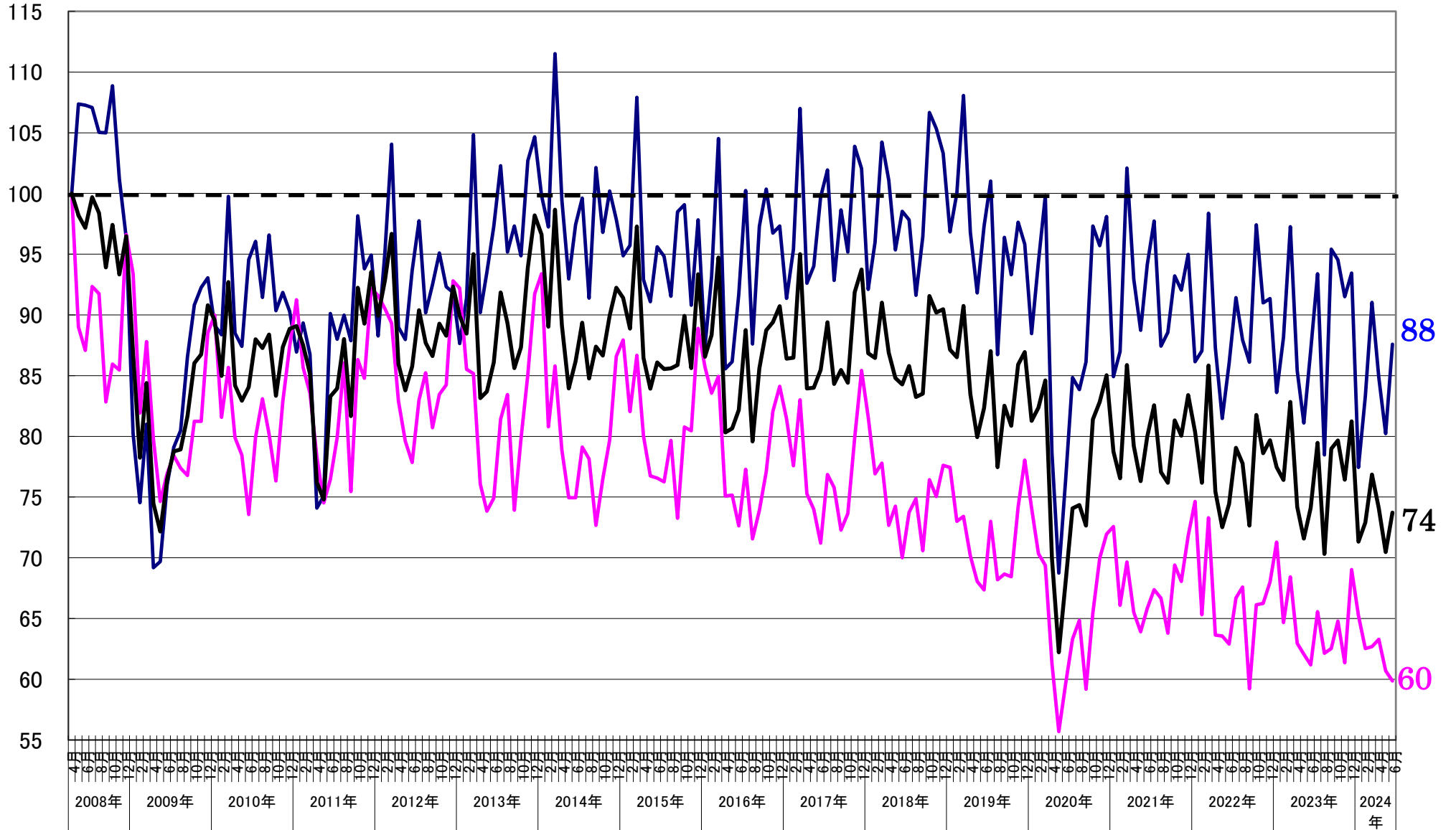


指数

2008年4月 = 100

輸送実績の推移<輸送量> (指数表示)

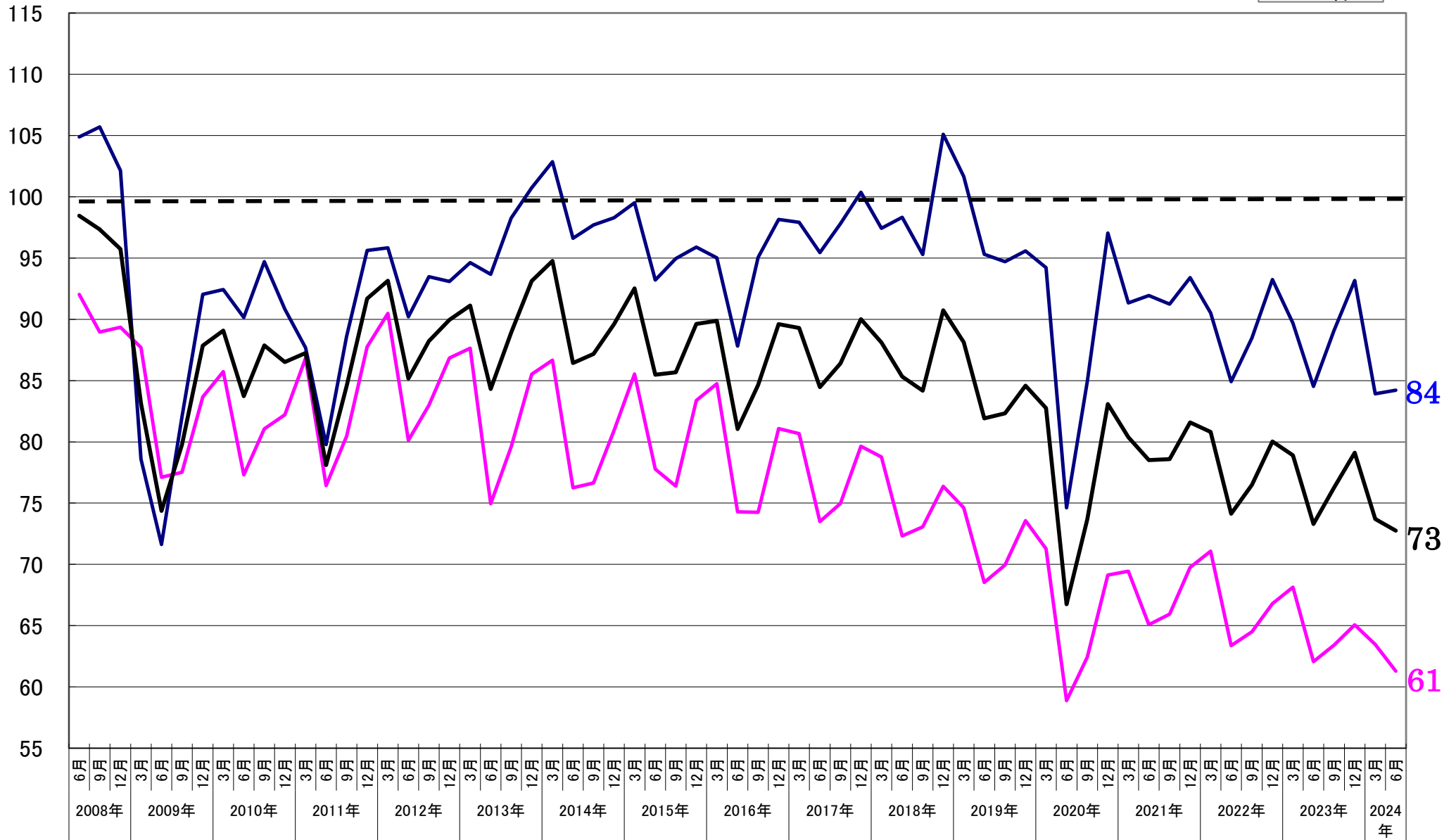
- 貨物船
- 油送船
- 全体



指数
2008年4月=100

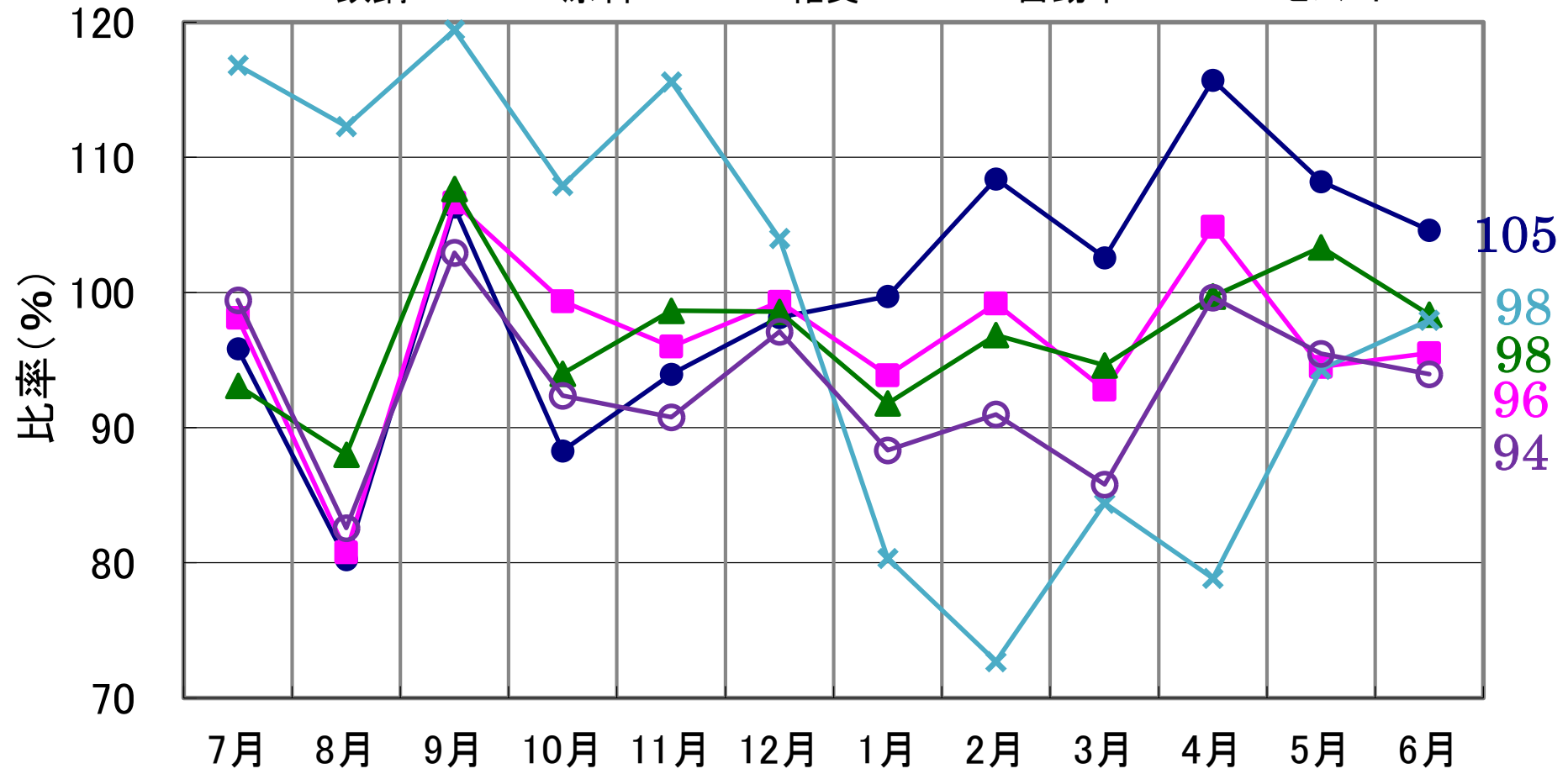
輸送実績の推移<輸送量>(指数表示)四半期

- 貨物船
- 油送船
- 全体



【貨物船】 主要品目の輸送実績の推移<前年同月対比>

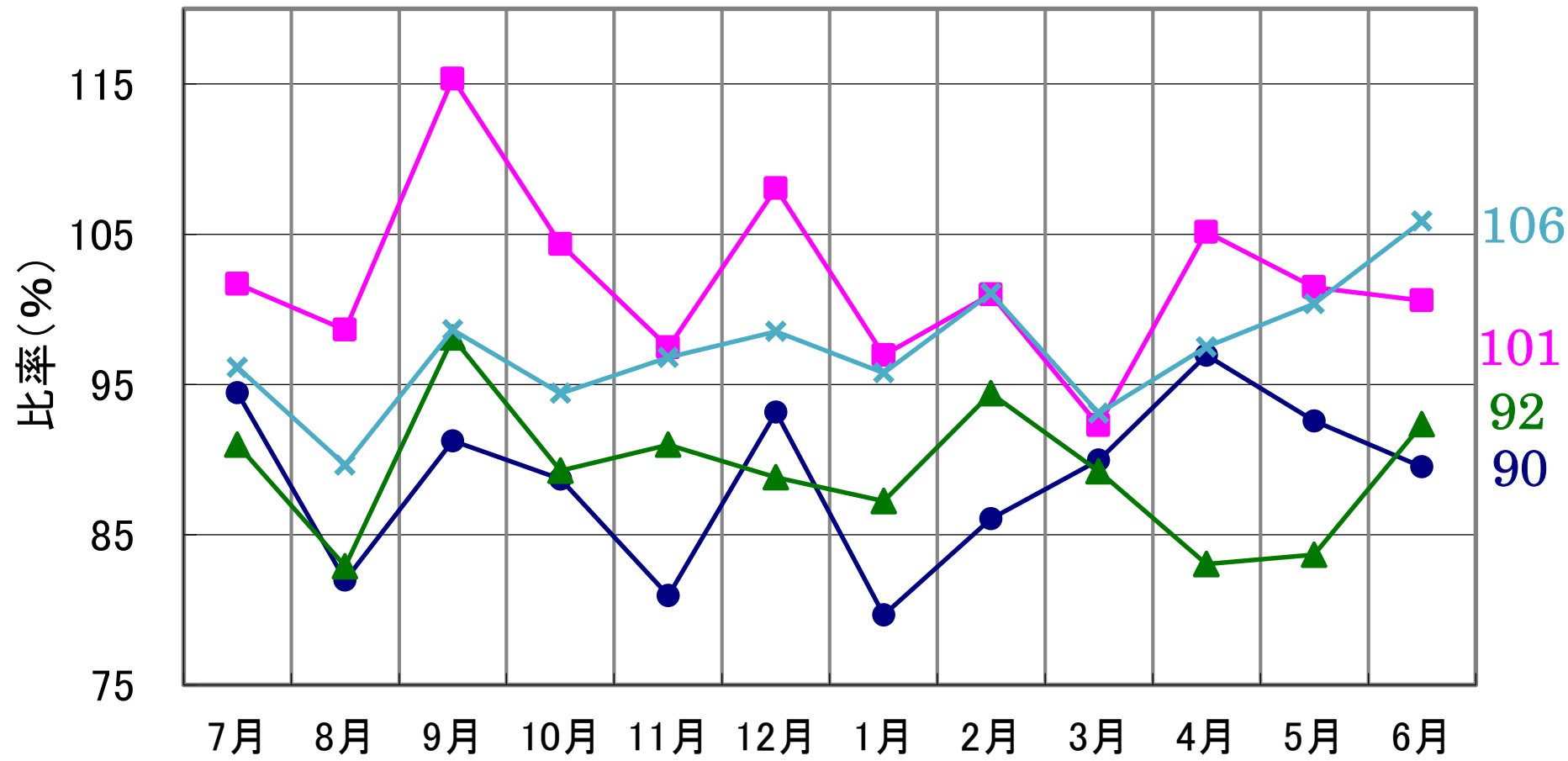
● 鉄鋼 ■ 原料 ▲ 雑貨 × 自動車 ○ セメント



2024年6月分

【油送船】 主要品目の輸送実績の推移<前年同月対比>

● 黒油 ■ 白油 ▲ ケミカル × 特タン船



2024年6月分