

## 内航海運における輸送動向調査結果について[2024.8]

内航海運の貨物船・油送船の主要元請オペレータ 58 社における輸送量（内航輸送量全体の 80%以上を占める）について、毎月末に調査を行っている。

2024 年 9 月末の調査結果は以下の通りとなった。

### ◆ 貨物船と油送船を合計した輸送量は前年同月比 96%となった。

貨物船は鉄鋼、燃料（石炭、コークス）、雑貨が増加となった一方で紙・パルプ、自動車、セメントは減少となった。原料は前月に続いて今月も前年同月並みに推移した。油送船は今月も高压液化以外の品目で減少となった。台風の影響により船舶が避難、欠航するなど輸送障害が見られた。一方で、8 月 8 日に日向灘を震源として発生したマグニチュード 7.1 の地震による海上輸送への大きな影響は見られなかった。

### 貨物船の概要

2024 年 8 月（実績値）における貨物船の輸送量は、14,914 千トンで前年同月比 100%（前々年同月比 89%）、前月比で 84%となっている。

輸送主要品目別に前年同月比（前々年同月比）を見ると、鉄鋼は 103%（前々年同月比 83%）であり、月の中旬、下旬と台風による輸送障害の影響から次月に繰り越される貨物も見られたが、前年同月が低水準で推移していたため、比較すると増加となった。

原料は 100%（前々年同月比 81%）。金属鉱、スラグ、石灰石に増加が見られた一方で、非金属鉱、その他原料は減少した。全体としては前年同月並みとなった。

燃料は 130%（前々年同月比 128%）。石炭は猛暑による電力需要の増加が見られたほか、コークスは輸送需要の低迷から回復が見られたため燃料全体として増加に推移した。

紙・パルプは 87%（前々年同月比 91%）。パルプは前年同月比で増加が見られた一方、紙、木材は減少となったため輸送量は低調に推移した。

雑貨は 102%（前々年同月比 90%）。コンテナ並びに塩の輸送は増加した。一方で、一般雑貨については前年同月比では

微減となった。飲料の輸送が全国的に高温に推移したため底堅く推移したが、他の消費財においては伸び悩みが見られた。北海道産の農産品（玉葱、馬鈴薯等）は天候の良さから生育が順調で例年よりも2週間早めに収穫が始まり今年は8月下旬から輸送が始まった。

自動車は90%（前々年同月比102%）。認証不正問題や台風の発生により生産ラインが停止したため輸送量は減少となった。

セメントは89%（前々年同月比73%）。一部で入渠船が見られたほか、販売数量の減少継続で輸送需要も減少している。

### 油送船の概要

2024年8月（実績値）における油送船の輸送量は、7,735千kl・千トンで前年同月比92%（前々年同月比85%）、前月比で93%となっている。

黒油は83%（前々年同月比68%）。製油所装置不具合の長期化に伴う転送需要が継続しているため航海数が長距離化で減少している。また、台風による避難のほか一部船社においては入渠船も重なり減少となった。

白油（ガソリン・灯油・軽油）は96%（前々年同月比94%）であり、前月同様に装置不具合に伴う出荷製品の不足や出荷パターンの変更により輸送距離が延び、船員の労働時間管理の問題に加えて台風も重なり輸送の遅れが発生している。従って、船腹はタイトな状況となりケミカル船での輸送対応が見られている。

ケミカルは88%（前々年同月比73%）であり、工場でのトラブル発生に伴うイレギュラーな輸送が徐々に落ち着いたものの、キシレンやトルエンについて減少が見られた。引き続き、白油輸送の手当をするケミカル船がある。

高圧液化は102%（前々年同月比94%）であり、アンモニア以外のLPG、エチレン、液体アンモニア、塩ビモノマーについては増加が見られたため、前年同月比では増加となった。

高温液体は96%（前々年同月比73%）であり、アスファルト、硫黄は増加に転じたが、その他の高温液体が半減した結果、高温液体全体では減少となっている。

耐腐食は95%（前々年同月比85%）であり、堅調であったその他の腐食性液体が減少に転じたほか、苛性ソーダ及び硫酸についても減少が見られている。

【貨物船】内航輸送主要元請オベ(2024年8月分)輸送実績推移表

単位:千トン

分類	月	9	10	11	12	1	2	3	4	5	6	7	8	9~8月累計
	回答社数	40	40	40	40	40	40	40	40	40	40	40	40	40
鉄鋼	当年	3,121	3,157	2,930	3,087	2,866	3,009	3,200	3,041	3,053	3,039	3,166	2,612	36,283
	前年	2,935	3,575	3,119	3,145	2,875	2,776	3,120	2,628	2,821	2,904	2,981	2,530	35,410
	前々年	3,505	3,821	3,434	3,553	3,449	3,212	3,621	3,188	3,151	2,996	3,111	3,152	40,193
	前年対比	1.06	0.88	0.94	0.98	1.00	1.08	1.03	1.16	1.08	1.05	1.06	1.03	1.02
	前々年対比	0.89	0.83	0.85	0.87	0.83	0.94	0.88	0.95	0.97	1.01	1.02	0.83	0.90
15社	(前月比)	—	(1.01)	(0.93)	(1.05)	(0.93)	(1.05)	(1.06)	(0.95)	(1.00)	(1.00)	(1.04)	(0.82)	—
原料 (石灰石、スラグ等)	当年	4,132	4,145	3,910	4,048	3,571	3,743	3,852	3,876	3,589	3,770	4,140	3,542	46,318
	前年	3,874	4,173	4,072	4,075	3,804	3,774	4,150	3,696	3,798	3,946	4,153	3,554	47,070
	前々年	4,401	4,475	4,256	4,351	4,230	3,906	4,408	4,063	4,253	4,068	4,232	4,399	51,042
	前年対比	1.07	0.99	0.96	0.99	0.94	0.99	0.93	1.05	0.94	0.96	1.00	1.00	0.98
	前々年対比	0.94	0.93	0.92	0.93	0.84	0.96	0.87	0.95	0.84	0.93	0.98	0.81	0.91
22社	(前月比)	—	(1.00)	(0.94)	(1.04)	(0.88)	(1.05)	(1.03)	(1.01)	(0.93)	(1.05)	(1.10)	(0.86)	—
燃料 (石炭、コークス)	当年	1,522	1,363	1,608	1,916	1,556	1,636	1,559	1,314	1,145	1,443	1,739	1,764	18,564
	前年	1,207	1,424	1,462	1,470	1,420	1,314	1,270	1,171	1,169	1,093	1,570	1,361	15,930
	前々年	1,430	1,310	1,407	1,601	1,366	1,281	1,322	1,008	904	1,080	1,400	1,380	15,489
	前年対比	1.26	0.96	1.10	1.30	1.10	1.25	1.23	1.12	0.98	1.32	1.11	1.30	1.17
	前々年対比	1.06	1.04	1.14	1.20	1.14	1.28	1.18	1.30	1.27	1.34	1.24	1.28	1.20
15社	(前月比)	—	(0.90)	(1.18)	(1.19)	(0.81)	(1.05)	(0.95)	(0.84)	(0.87)	(1.26)	(1.21)	(1.01)	—
紙・パルプ	当年	143	140	137	154	138	128	150	137	114	132	145	120	1,637
	前年	123	154	163	139	129	137	144	118	112	134	120	138	1,611
	前々年	133	138	133	138	131	136	142	144	140	133	130	131	1,629
	前年対比	1.16	0.91	0.84	1.11	1.06	0.93	1.04	1.16	1.02	0.99	1.21	0.87	1.02
	前々年対比	1.07	1.01	1.03	1.11	1.05	0.94	1.05	0.95	0.82	1.00	1.12	0.91	1.00
11社	(前月比)	—	(0.98)	(0.98)	(1.12)	(0.90)	(0.93)	(1.17)	(0.92)	(0.83)	(1.16)	(1.10)	(0.82)	—
雑貨 (一般雑貨、コンテナ等)	当年	2,375	2,305	2,258	2,204	1,868	2,057	2,253	2,282	2,073	2,211	2,385	2,090	26,361
	前年	2,205	2,451	2,289	2,236	2,035	2,124	2,381	2,289	2,006	2,248	2,282	2,055	26,601
	前々年	2,270	2,334	2,242	2,278	2,097	2,085	2,397	2,440	2,274	2,324	2,451	2,335	27,528
	前年対比	1.08	0.94	0.99	0.99	0.92	0.97	0.95	1.00	1.03	0.98	1.05	1.02	0.99
	前々年対比	1.05	0.99	1.01	0.97	0.89	0.99	0.94	0.94	0.91	0.95	0.97	0.90	0.96
21社	(前月比)	—	(0.97)	(0.98)	(0.98)	(0.85)	(1.10)	(1.10)	(1.01)	(0.91)	(1.07)	(1.08)	(0.88)	—
自動車	当年	4,619	4,478	4,350	4,000	2,848	3,167	4,197	3,416	3,197	3,929	4,221	3,005	45,427
	前年	3,868	4,149	3,764	3,847	3,544	4,355	4,971	4,333	3,389	4,010	4,298	3,321	47,847
	前々年	2,714	2,985	3,523	3,584	2,873	3,552	4,327	3,486	2,449	3,395	3,679	2,958	39,524
	前年対比	1.19	1.08	1.16	1.04	0.80	0.73	0.84	0.79	0.94	0.98	0.98	0.90	0.95
	前々年対比	1.70	1.50	1.24	1.12	0.99	0.89	0.97	0.98	1.31	1.16	1.15	1.02	1.15
12社	(前月比)	—	(0.97)	(0.97)	(0.92)	(0.71)	(1.11)	(1.33)	(0.81)	(0.94)	(1.23)	(1.07)	(0.71)	—
セメント	当年	2,293	2,459	2,249	2,420	1,917	2,131	2,166	2,066	2,084	2,141	2,055	1,782	25,760
	前年	2,228	2,662	2,477	2,492	2,170	2,343	2,524	2,074	2,182	2,279	2,421	2,006	27,857
	前々年	2,393	2,685	2,534	2,574	2,268	2,392	2,513	2,273	2,315	2,353	2,435	2,429	29,164
	前年対比	1.03	0.92	0.91	0.97	0.88	0.91	0.86	1.00	0.95	0.94	0.85	0.89	0.92
	前々年対比	0.96	0.92	0.89	0.94	0.84	0.89	0.86	0.91	0.90	0.91	0.84	0.73	0.88
13社	(前月比)	—	(1.07)	(0.91)	(1.08)	(0.79)	(1.11)	(1.02)	(0.95)	(1.01)	(1.03)	(0.96)	(0.87)	—
貨物船 合計	当年	18,205	18,047	17,443	17,828	14,763	15,871	17,376	16,133	15,256	16,665	17,850	14,914	200,350
	前年	16,440	18,588	17,345	17,404	15,977	16,821	18,561	16,308	15,478	16,615	17,824	14,966	202,327
	前々年	16,847	17,748	17,529	18,080	16,415	16,564	18,729	16,602	15,485	16,348	17,438	16,785	204,569
	前年対比	1.11	0.97	1.01	1.02	0.92	0.94	0.94	0.99	0.99	1.00	1.00	1.00	0.99
	前々年対比	1.08	1.02	1.00	0.99	0.90	0.96	0.93	0.97	0.99	1.02	1.02	0.89	0.98
40社	(前月比)	—	(0.99)	(0.97)	(1.02)	(0.83)	(1.08)	(1.09)	(0.93)	(0.95)	(1.09)	(1.07)	(0.84)	—

※過去に発表済みの輸送量について、発表後に修正した品目がある。

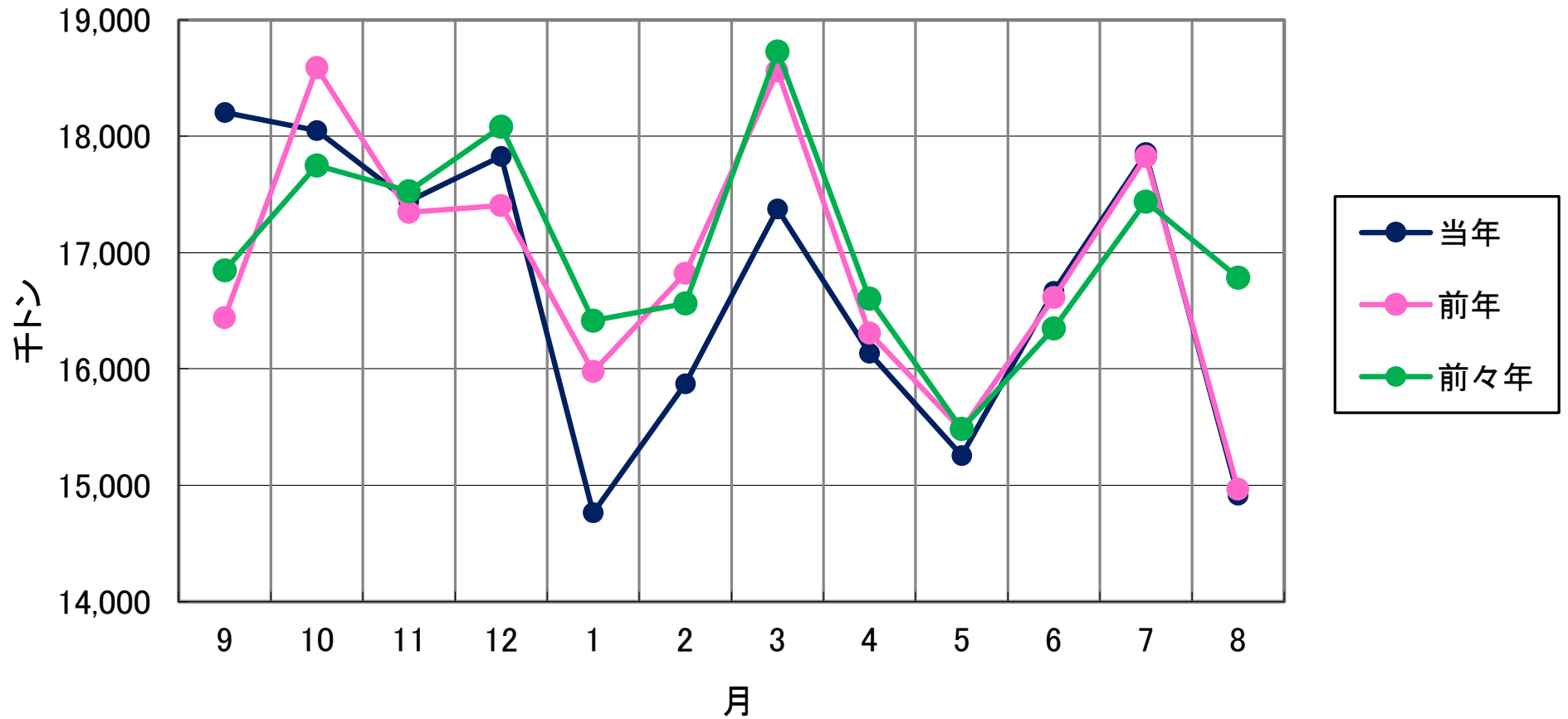
【油送船】内航輸送主要元請オペ(2024年8月分)輸送実績推移表

単位:千KL・千トン

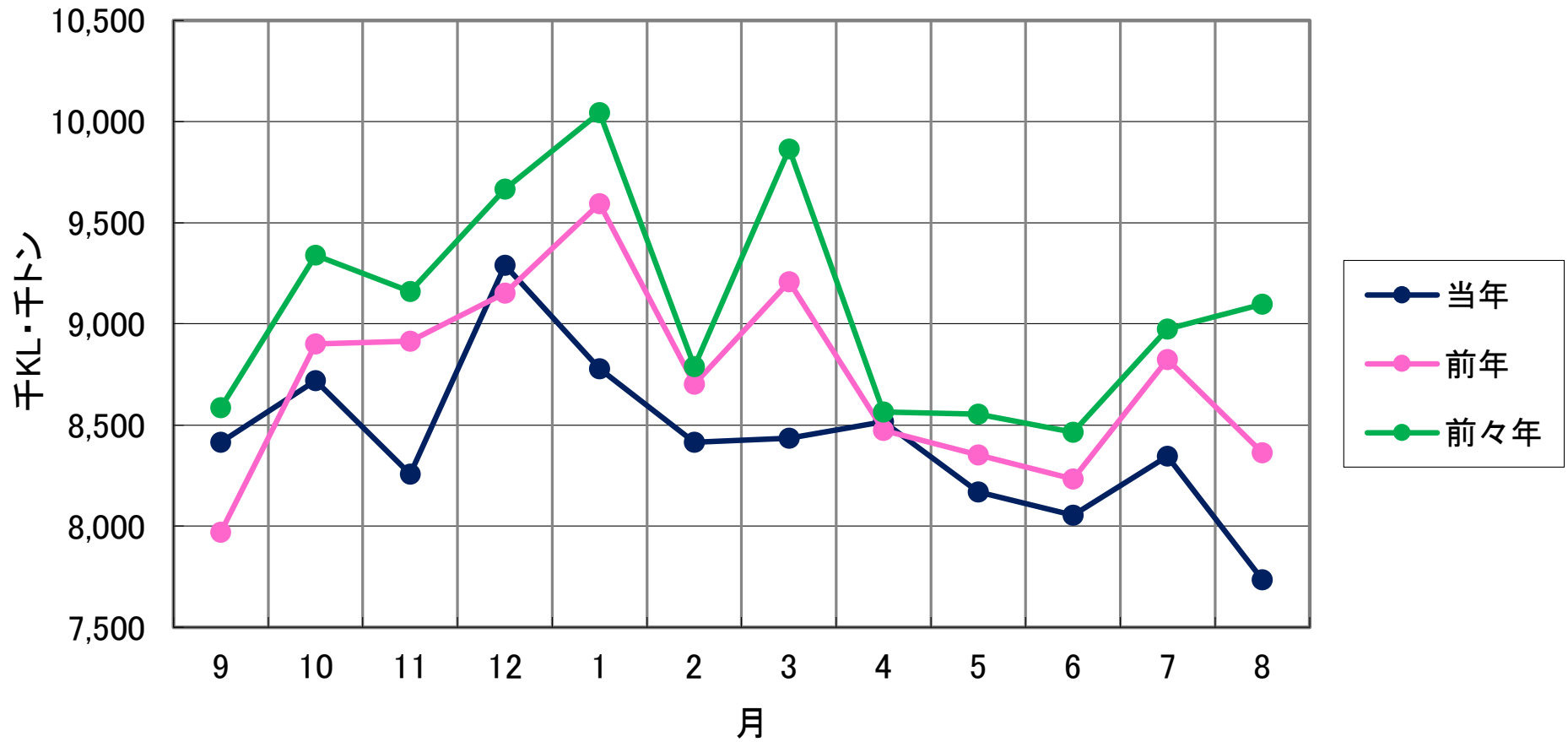
分類	月	9	10	11	12	1	2	3	4	5	6	7	8	9~8月累計
	回答社数	28	28	28	28	28	28	28	27	27	27	27	27	28
黒油	当年	1,935	2,020	1,862	2,258	2,021	1,927	1,941	1,896	1,811	1,760	1,878	1,629	22,940
	前年	2,121	2,277	2,300	2,424	2,538	2,240	2,158	1,956	1,957	1,967	2,166	1,968	26,071
	前々年	2,038	2,328	2,329	2,494	2,546	2,373	2,524	2,302	2,239	2,219	2,293	2,400	28,086
	前年対比	0.91	0.89	0.81	0.93	0.80	0.86	0.90	0.97	0.93	0.90	0.87	0.83	0.88
	前々年対比	0.95	0.87	0.80	0.91	0.79	0.81	0.77	0.82	0.81	0.79	0.82	0.68	0.82
16社	(前月比)	—	(1.04)	(0.92)	(1.21)	(0.90)	(0.95)	(1.01)	(0.98)	(0.96)	(0.97)	(1.07)	(0.87)	—
白油	当年	4,932	5,090	4,775	5,344	5,087	4,882	4,881	5,062	4,906	4,847	4,805	4,666	59,277
	前年	4,276	4,880	4,899	4,946	5,247	4,835	5,290	4,815	4,836	4,819	4,999	4,872	58,712
	前々年	4,667	5,067	4,919	5,320	5,500	4,655	5,484	4,592	4,693	4,588	4,915	4,940	59,339
	前年対比	1.15	1.04	0.97	1.08	0.97	1.01	0.92	1.05	1.01	1.01	0.96	0.96	1.01
	前々年対比	1.06	1.00	0.97	1.00	0.92	1.05	0.89	1.10	1.05	1.06	0.98	0.94	1.00
10社	(前月比)	—	(1.03)	(0.94)	(1.12)	(0.95)	(0.96)	(1.00)	(1.04)	(0.97)	(0.99)	(0.99)	(0.97)	—
ケミカル	当年	648	652	643	624	644	593	598	572	564	579	662	551	7,330
	前年	660	731	706	703	739	628	670	689	674	628	692	623	8,143
	前々年	782	766	781	677	785	675	720	677	660	714	761	752	8,749
	前年対比	0.98	0.89	0.91	0.89	0.87	0.94	0.89	0.83	0.84	0.92	0.96	0.88	0.90
	前々年対比	0.83	0.85	0.82	0.92	0.82	0.88	0.83	0.85	0.85	0.81	0.87	0.73	0.84
14社	(前月比)	—	(1.01)	(0.98)	(0.97)	(1.03)	(0.92)	(1.01)	(0.96)	(0.99)	(1.03)	(1.14)	(0.83)	—
高压液化 (LPG、塩ビモノマー等)	当年	441	487	511	593	587	557	539	494	443	414	521	465	6,052
	前年	451	513	488	593	579	530	574	529	452	387	447	456	5,997
	前々年	561	589	577	625	628	576	551	488	486	462	507	492	6,543
	前年対比	0.98	0.95	1.05	1.00	1.01	1.05	0.94	0.93	0.98	1.07	1.17	1.02	1.01
	前々年対比	0.79	0.83	0.89	0.95	0.93	0.97	0.98	1.01	0.91	0.90	1.03	0.94	0.93
14社	(前月比)	—	(1.10)	(1.05)	(1.16)	(0.99)	(0.95)	(0.97)	(0.92)	(0.90)	(0.94)	(1.26)	(0.89)	—
高温液体 (アスファルト、硫黄等)	当年	86	82	74	71	70	84	84	85	81	91	94	72	972
	前年	83	95	93	87	82	75	87	81	60	78	101	74	996
	前々年	101	122	112	102	112	96	122	103	80	91	85	98	1,222
	前年対比	1.03	0.86	0.79	0.81	0.84	1.13	0.97	1.05	1.35	1.16	0.94	0.96	0.98
	前々年対比	0.85	0.67	0.66	0.69	0.62	0.87	0.69	0.83	1.01	1.00	1.12	0.73	0.80
7社	(前月比)	—	(0.95)	(0.90)	(0.96)	(0.99)	(1.21)	(1.00)	(1.02)	(0.94)	(1.12)	(1.04)	(0.76)	—
耐腐食 (硫酸、苛性ソーダ等)	当年	374	387	392	401	369	370	391	408	365	363	385	353	4,560
	前年	379	404	428	401	410	397	429	403	373	355	419	371	4,771
	前々年	436	469	441	447	474	414	465	404	395	391	413	416	5,164
	前年対比	0.99	0.96	0.92	1.00	0.90	0.93	0.91	1.01	0.98	1.02	0.92	0.95	0.96
	前々年対比	0.86	0.83	0.89	0.90	0.78	0.89	0.84	1.01	0.93	0.93	0.93	0.85	0.88
10社	(前月比)	—	(1.04)	(1.01)	(1.02)	(0.92)	(1.00)	(1.06)	(1.04)	(0.90)	(0.99)	(1.06)	(0.92)	—
油送船 合計	当年	8,416	8,719	8,257	9,290	8,778	8,415	8,435	8,518	8,170	8,055	8,345	7,735	101,132
	前年	7,970	8,901	8,915	9,152	9,595	8,704	9,209	8,473	8,352	8,234	8,822	8,364	104,690
	前々年	8,585	9,341	9,160	9,665	10,045	8,789	9,865	8,565	8,553	8,464	8,974	9,097	109,104
	前年対比	1.06	0.98	0.93	1.02	0.91	0.97	0.92	1.01	0.98	0.98	0.95	0.92	0.97
	前々年対比	0.98	0.93	0.90	0.96	0.87	0.96	0.85	0.99	0.96	0.95	0.93	0.85	0.93
27社	(前月比)	—	(1.04)	(0.95)	(1.13)	(0.94)	(0.96)	(1.00)	(1.01)	(0.96)	(0.99)	(1.04)	(0.93)	—

※過去に発表済みの輸送量について、発表後に修正した品目がある。

内航輸送主要元請オペ【貨物船】 輸送実績の推移



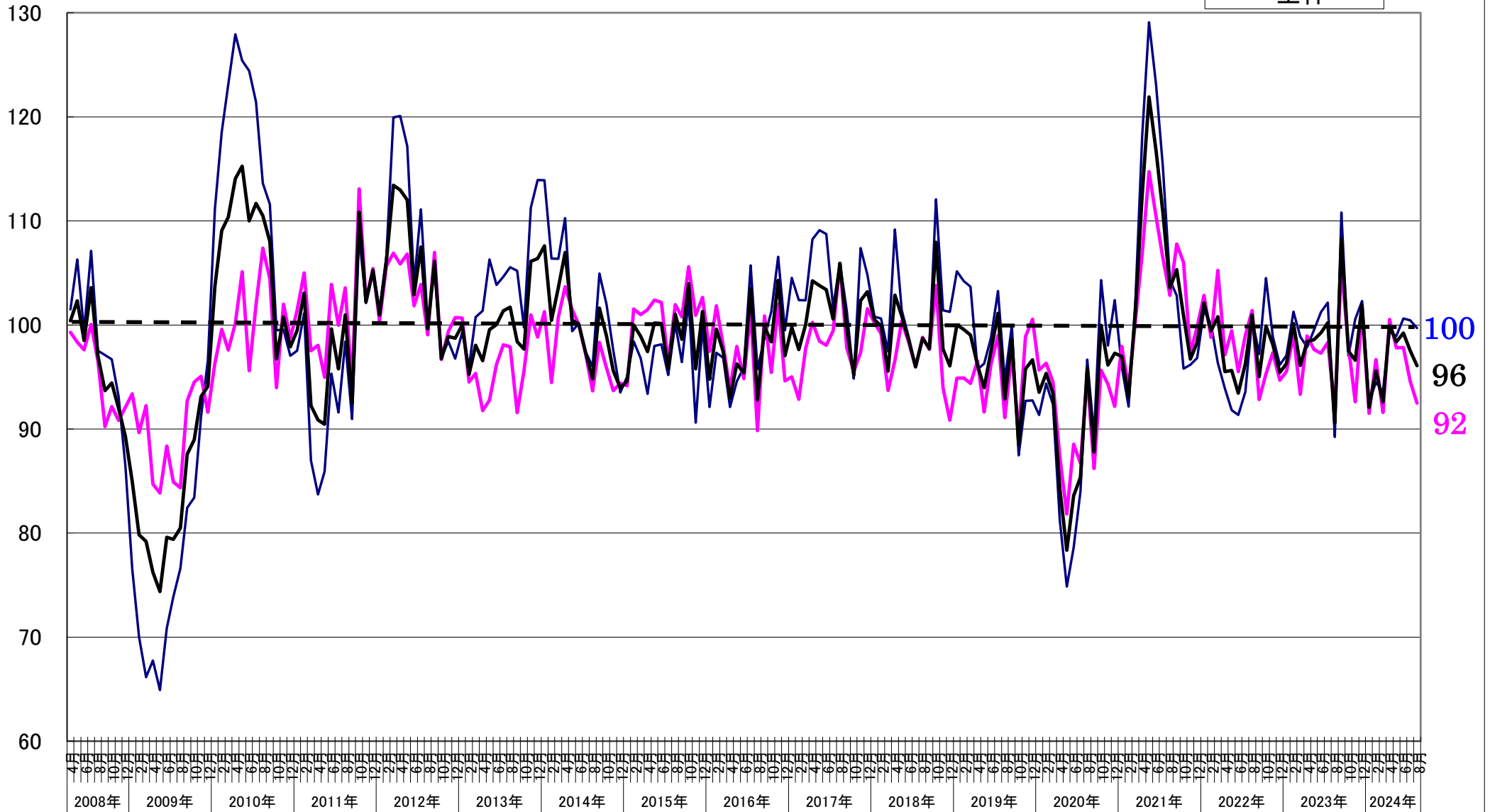
内航輸送主要元請オペ【油送船】 輸送実績の推移



比率(%)

### 輸送実績の推移<前年同月対比>

- 貨物船
- 油送船
- 全体

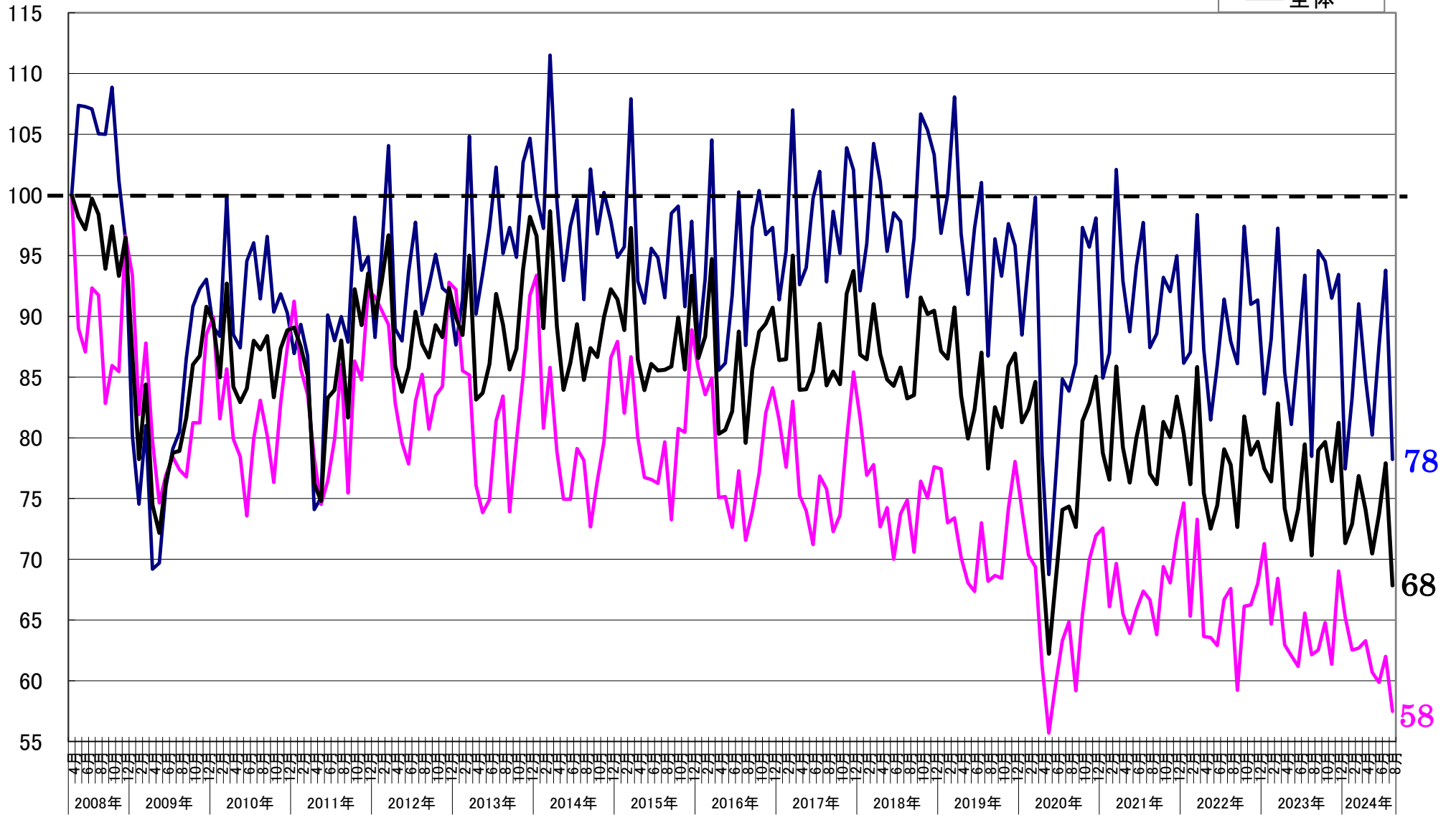


100  
96  
92

指数  
2008年4月=100

### 輸送実績の推移<輸送量> (指数表示)

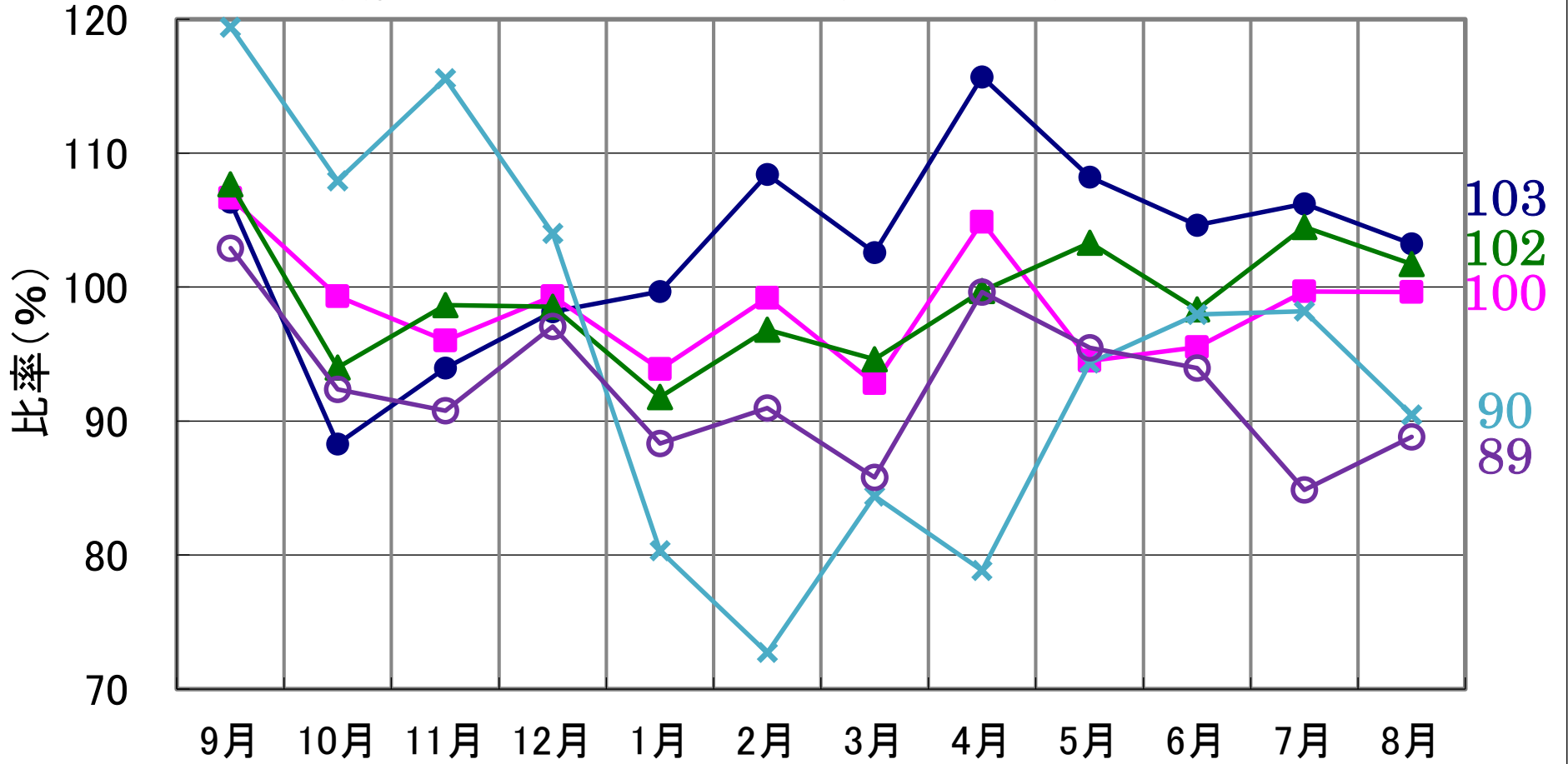
- 貨物船
- 油送船
- 全体





# 【貨物船】 主要品目の輸送実績の推移<前年同月対比>

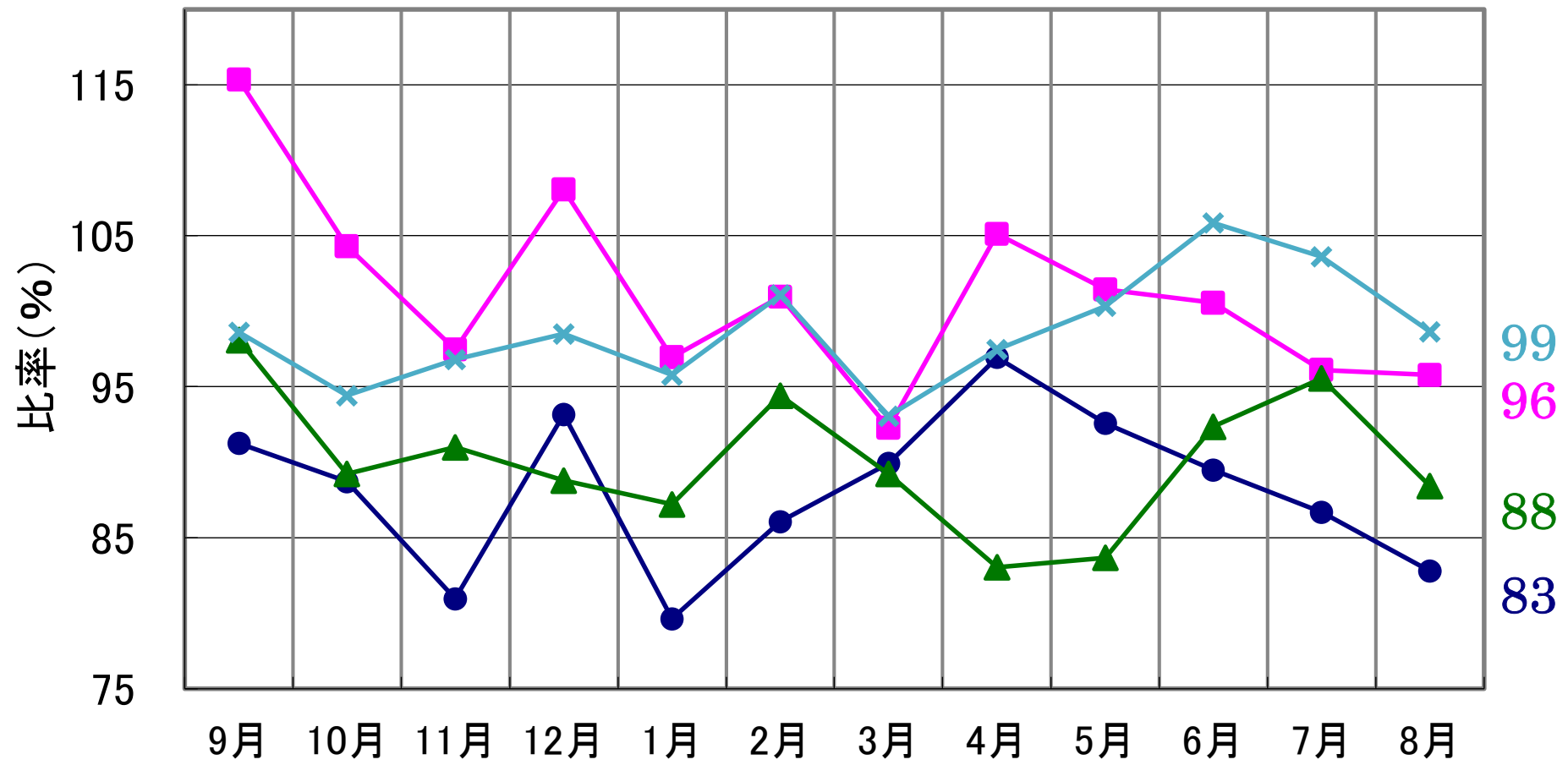
● 鉄鋼    ■ 原料    ▲ 雑貨    × 自動車    ○ セメント



## 2024年8月分

### 【油送船】 主要品目の輸送実績の推移<前年同月対比>

● 黒油      ■ 白油      ▲ ケミカル      × 特タン船



2024年8月分

99  
96  
88  
83