

## 内航海運における輸送動向調査結果について[2024.12]

内航海運の貨物船・油送船の主要元請オペレータ 58 社における輸送量（内航輸送量全体の 80%以上を占める）について、毎月末に調査を行っている。

2025 年 1 月末の調査結果は以下の通りとなった。

### ◆ 貨物船と油送船を合計した輸送量は前年同月比 96%となった。

今月は前月並びに前年同月に受けたような低気圧の発生による時化の影響は見られなかったが貨物船、油送船ともに減少となった。

貨物船は鉄鋼、雑貨のみ増加、燃料（石炭、コークス）、紙・パルプ、自動車、セメントは減少、原料（石灰石・スラグ）は前年同月水準であり、4 ヶ月連続で減少となった。油送船はケミカル、高温液体が増加、黒油、白油、高压液化、耐腐食が減少し 8 ヶ月連続の減少となった。

なお、四半期の直近（10 月～12 月の平均）を前年の同時期と比較して見ると、貨物船、油送船共に 97%、貨物船と油送船の合計も 97%となり、直近 3 ヶ月では前年の同時期より減少の結果となった。

### ◆ 2024 年の年間輸送量は貨物船 97%、油送船は 96%となった。

貨物船は鉄鋼、燃料について増加が見られた。一方で、原料（石灰石・スラグ）、自動車、セメントは減少、紙・パルプ、雑貨は前年同月水準で推移した。燃料は石炭火力発電所の修繕が前年見られていたものが解消したため、石炭の輸送に回復が見られた。自動車は一部メーカーの認証不正問題の影響により低調に推移した。雑貨は、一般雑貨が度重なる原料高等から消費財価格の上昇もあり荷動きは鈍いままであるが、コンテナは堅調に推移した。

油送船は高温液体のみ増加となり、黒油、白油、ケミカル、耐腐食は減少、高压液化は前年同月水準で推移した。1 年を通じて製油所のトラブル等の発生により転送の需要が発生しているものの、航海距離が長くなったことにより船舶の稼働数が少なくなったことで輸送量が減少した。白油は灯油やガソリン価格の高騰による買い控え、さらに再生可能エネルギーの利用拡大もあり下半期は減少で推移している。一方で市況の改善が見られていないケミカルについては需要の低調さからケミカル船に白油を積んで輸送する船が一部で発生している。

## 貨物船の概要

2024年12月（実績値）における貨物船の輸送量は、17,300千トンで前年同月比97%（前々年同月比99%）、前月比で102%となっている。

輸送主要品目別に前年同月比（前々年同月比）を見ると、鉄鋼は103%（前々年同月比101%）であり、前月よりも荒天による輸送障害が軽微で済んだ反面、一部では船腹不足から次月に繰り越す貨物が見られた。

原料は100%（前々年同月比100%）。金属鉱や原料の大宗貨物である石灰石の輸送が回復したものの、スラグ、非金属鉱の減少があり前年、前々年と同水準となった。

燃料は97%（前々年同月比126%）。コークスは増加が見られたが、石炭は前月から一部の石炭火力発電所の修理が発生したため減少し、燃料全体としても減少で推移した。

紙・パルプは86%（前々年同月比95%）。パルプは増加した反面、紙、木材は減少となったため、全体としても低調に推移した。木材は一部で船の手当が出来ず輸送が出来ないといったことも見られた。

雑貨は101%（前々年同月比99%）。一般雑貨については北海道発の砂糖の輸送量がなかった一方で、公共工事向けのコンクリート製品の輸送が好調に推移した。コンテナについては、輸入の牧草、輸出のタイヤ等の横持ちもあり引き続き好調に推移した

自動車は89%（前々年同月比93%）。低調な輸送が継続中となっている。

セメントは95%（前々年同月比92%）。低調な輸送が継続中となっている。

## 油送船の概要

2024年12月（実績値）における油送船の輸送量は、8,796千kl・千トンで前年同月比95%（前々年同月比96%）、前月比で108%となっている。

黒油は90%（前々年同月比84%）。前年と比べて天候は良かった反面、黒油の火力発電所需要自体は盛り上がり欠ける状況となっている。

白油（ガソリン・灯油・軽油）は96%（前々年同月比104%）であり、一部製油所の装置トラブルや定修も終わったほか、北日本の気温が低く推移したため灯油の本格的な輸送が始まった。ただし、今まで順調だったジェット燃料油の需要が落ち着いたこともあり白油全体としては減少している。

ケミカルは102%（前々年同月比91%）であり、前月増加したキシレン輸送は減少が見られ、一方でトルエンの輸送が堅調に推移したため増加となっている。

高圧液化は92%（前々年同月比92%）であり、今月もLPGについて輸送は低調に推移し、プロパン、ブタン共に減少が見られた。更に船員不足で停船した船もあり、フリー船の船腹需給は逼迫している。エチレン、塩ビモノマー、液体アンモニアについても減少が見られた。

高温液体は111%（前々年同月比91%）であり、その他の高温や硫黄は減少した一方で、アスファルトは旺盛な輸送が見られた結果、高温液体全体として増加となった。

耐腐食は94%（前々年同月比94%）であり、前月好調だった硫酸は減少に転じ、苛性ソーダは、引き続き低調に推移した結果、耐腐食全体としても減少した。

【貨物船】内航輸送主要元請オペ(2024年12月分)輸送実績推移表

単位:千トン

分類	月	1	2	3	4	5	6	7	8	9	10	11	12	1~12月累計
	回答社数	40	40	40	40	40	40	40	40	40	40	40	40	40
鉄鋼	当年	2,866	3,009	3,200	3,041	3,053	3,039	3,166	2,612	3,143	3,159	2,978	3,165	36,432
	前年	2,875	2,776	3,120	2,628	2,821	2,904	2,981	2,530	3,121	3,157	2,930	3,087	34,931
	前々年	3,449	3,212	3,621	3,188	3,151	2,996	3,111	3,152	2,935	3,575	3,119	3,145	38,654
	前年対比	1.00	1.08	1.03	1.16	1.08	1.05	1.06	1.03	1.01	1.00	1.02	1.03	1.04
	前々年対比	0.83	0.94	0.88	0.95	0.97	1.01	1.02	0.83	1.07	0.88	0.95	1.01	0.94
16社	(前月比)	—	(1.05)	(1.06)	(0.95)	(1.00)	(1.00)	(1.04)	(0.82)	(1.20)	(1.01)	(0.94)	(1.06)	—
原料 (石灰石、スラグ等)	当年	3,571	3,743	3,852	3,876	3,589	3,770	4,140	3,542	3,846	3,876	3,773	4,063	45,641
	前年	3,804	3,774	4,150	3,696	3,798	3,946	4,153	3,554	4,132	4,145	3,910	4,048	47,111
	前々年	4,230	3,906	4,408	4,063	4,253	4,068	4,232	4,399	3,874	4,173	4,072	4,075	49,753
	前年対比	0.94	0.99	0.93	1.05	0.94	0.96	1.00	1.00	0.93	0.94	0.97	1.00	0.97
	前々年対比	0.84	0.96	0.87	0.95	0.84	0.93	0.98	0.81	0.99	0.93	0.93	1.00	0.92
21社	(前月比)	—	(1.05)	(1.03)	(1.01)	(0.93)	(1.05)	(1.10)	(0.86)	(1.09)	(1.01)	(0.97)	(1.08)	—
燃料 (石炭、コークス)	当年	1,556	1,636	1,559	1,314	1,145	1,443	1,739	1,764	1,694	1,451	1,580	1,851	18,731
	前年	1,420	1,314	1,270	1,171	1,169	1,093	1,570	1,361	1,522	1,363	1,608	1,916	16,777
	前々年	1,366	1,281	1,322	1,008	904	1,080	1,400	1,380	1,207	1,424	1,462	1,470	15,303
	前年対比	1.10	1.25	1.23	1.12	0.98	1.32	1.11	1.30	1.11	1.06	0.98	0.97	1.12
	前々年対比	1.14	1.28	1.18	1.30	1.27	1.34	1.24	1.28	1.40	1.02	1.08	1.26	1.22
16社	(前月比)	—	(1.05)	(0.95)	(0.84)	(0.87)	(1.26)	(1.21)	(1.01)	(0.96)	(0.86)	(1.09)	(1.17)	—
紙・パルプ	当年	138	128	150	137	114	132	145	120	144	145	126	132	1,610
	前年	129	137	144	118	112	134	120	138	143	140	137	154	1,606
	前々年	131	136	142	144	140	133	130	131	123	154	163	139	1,666
	前年対比	1.06	0.93	1.04	1.16	1.02	0.99	1.21	0.87	1.01	1.03	0.92	0.86	1.00
	前々年対比	1.05	0.94	1.05	0.95	0.82	1.00	1.12	0.91	1.17	0.94	0.77	0.95	0.97
10社	(前月比)	—	(0.93)	(1.17)	(0.92)	(0.83)	(1.16)	(1.10)	(0.82)	(1.20)	(1.01)	(0.87)	(1.04)	—
雑貨 (一般雑貨、コンテナ等)	当年	1,868	2,057	2,253	2,282	2,073	2,211	2,385	2,090	2,411	2,503	2,327	2,219	26,681
	前年	2,035	2,124	2,381	2,289	2,006	2,248	2,282	2,055	2,375	2,305	2,258	2,204	26,561
	前々年	2,097	2,085	2,397	2,440	2,274	2,324	2,451	2,335	2,205	2,451	2,289	2,236	27,584
	前年対比	0.92	0.97	0.95	1.00	1.03	0.98	1.05	1.02	1.02	1.09	1.03	1.01	1.00
	前々年対比	0.89	0.99	0.94	0.94	0.91	0.95	0.97	0.90	1.09	1.02	1.02	0.99	0.97
22社	(前月比)	—	(1.10)	(1.10)	(1.01)	(0.91)	(1.07)	(1.08)	(0.88)	(1.15)	(1.04)	(0.93)	(0.95)	—
自動車	当年	2,848	3,167	4,197	3,416	3,197	3,929	4,221	3,005	4,232	4,273	3,929	3,571	43,984
	前年	3,544	4,355	4,971	4,333	3,389	4,010	4,298	3,321	4,619	4,478	4,350	4,000	49,668
	前々年	2,873	3,552	4,327	3,486	2,449	3,395	3,679	2,958	3,868	4,149	3,764	3,847	42,346
	前年対比	0.80	0.73	0.84	0.79	0.94	0.98	0.98	0.90	0.92	0.95	0.90	0.89	0.89
	前々年対比	0.99	0.89	0.97	0.98	1.31	1.16	1.15	1.02	1.09	1.03	1.04	0.93	1.04
12社	(前月比)	—	(1.11)	(1.33)	(0.81)	(0.94)	(1.23)	(1.07)	(0.71)	(1.41)	(1.01)	(0.92)	(0.91)	—
セメント	当年	1,917	2,131	2,166	2,066	2,084	2,141	2,055	1,782	2,129	2,312	2,166	2,299	25,247
	前年	2,170	2,343	2,524	2,074	2,182	2,279	2,421	2,006	2,293	2,459	2,249	2,420	27,418
	前々年	2,268	2,392	2,513	2,273	2,315	2,353	2,435	2,429	2,228	2,662	2,477	2,492	28,836
	前年対比	0.88	0.91	0.86	1.00	0.95	0.94	0.85	0.89	0.93	0.94	0.96	0.95	0.92
	前々年対比	0.84	0.89	0.86	0.91	0.90	0.91	0.84	0.73	0.96	0.87	0.87	0.92	0.88
13社	(前月比)	—	(1.11)	(1.02)	(0.95)	(1.01)	(1.03)	(0.96)	(0.87)	(1.20)	(1.09)	(0.94)	(1.06)	—
貨物船 合計	当年	14,763	15,871	17,376	16,133	15,256	16,665	17,850	14,914	17,600	17,719	16,880	17,300	198,326
	前年	15,977	16,821	18,561	16,308	15,478	16,615	17,824	14,966	18,205	18,047	17,443	17,828	204,072
	前々年	16,415	16,564	18,729	16,602	15,485	16,348	17,438	16,785	16,440	18,588	17,345	17,404	204,143
	前年対比	0.92	0.94	0.94	0.99	0.99	1.00	1.00	1.00	0.97	0.98	0.97	0.97	0.97
	前々年対比	0.90	0.96	0.93	0.97	0.99	1.02	1.02	0.89	1.07	0.95	0.97	0.99	0.97
40社	(前月比)	—	(1.08)	(1.09)	(0.93)	(0.95)	(1.09)	(1.07)	(0.84)	(1.18)	(1.01)	(0.95)	(1.02)	—

※過去に発表済みの輸送量について、発表後に修正した品目がある。

【油送船】内航輸送主要元請才へ(2024年12月分)輸送実績推移表

単位:千KL・千トン

分類	月	1	2	3	4	5	6	7	8	9	10	11	12	1~12月累計
	回答社数	28	28	28	27	27	27	27	27	27	27	27	27	27
黒油	当年	2,021	1,927	1,941	1,896	1,811	1,760	1,878	1,629	1,842	1,897	1,873	2,032	22,509
	前年	2,538	2,240	2,158	1,956	1,957	1,967	2,166	1,968	1,935	2,020	1,862	2,258	25,024
	前々年	2,546	2,373	2,524	2,302	2,239	2,219	2,293	2,400	2,121	2,277	2,300	2,424	28,018
	前年対比	0.80	0.86	0.90	0.97	0.93	0.90	0.87	0.83	0.95	0.94	1.01	0.90	0.90
16社	前々年対比	0.79	0.81	0.77	0.82	0.81	0.79	0.82	0.68	0.87	0.83	0.81	0.84	0.80
	(前月比)	—	(0.95)	(1.01)	(0.98)	(0.96)	(0.97)	(1.07)	(0.87)	(1.13)	(1.03)	(0.99)	(1.08)	—
	当年	5,087	4,882	4,881	5,062	4,906	4,847	4,805	4,666	4,716	4,998	4,771	5,127	58,748
	前年	5,247	4,835	5,290	4,815	4,836	4,819	4,999	4,872	4,932	5,090	4,775	5,344	59,853
白油	前々年	5,500	4,655	5,484	4,592	4,693	4,588	4,915	4,940	4,276	4,880	4,899	4,946	58,367
	前年対比	0.97	1.01	0.92	1.05	1.01	1.01	0.96	0.96	0.96	0.98	1.00	0.96	0.98
	前々年対比	0.92	1.05	0.89	1.10	1.05	1.06	0.98	0.94	1.10	1.02	0.97	1.04	1.01
	(前月比)	—	(0.96)	(1.00)	(1.04)	(0.97)	(0.99)	(0.99)	(0.97)	(1.01)	(1.06)	(0.95)	(1.07)	—
ケミカル	当年	644	593	598	572	564	579	662	551	597	639	607	639	7,245
	前年	739	628	670	689	674	628	692	623	648	652	643	624	7,910
	前々年	785	675	720	677	660	714	761	752	660	731	706	703	8,543
	前年対比	0.87	0.94	0.89	0.83	0.84	0.92	0.96	0.88	0.92	0.98	0.94	1.02	0.92
14社	前々年対比	0.82	0.88	0.83	0.85	0.85	0.81	0.87	0.73	0.90	0.87	0.86	0.91	0.85
	(前月比)	—	(0.92)	(1.01)	(0.96)	(0.99)	(1.03)	(1.14)	(0.83)	(1.08)	(1.07)	(0.95)	(1.05)	—
	当年	587	557	539	494	443	414	521	465	446	498	488	544	5,996
	前年	579	530	574	529	452	387	447	456	441	487	511	593	5,985
高压液化 (LPG、塩ビモノマー等)	前々年	628	576	551	488	486	462	507	492	451	513	488	593	6,235
	前年対比	1.01	1.05	0.94	0.93	0.98	1.07	1.17	1.02	1.01	1.02	0.95	0.92	1.00
	前々年対比	0.93	0.97	0.98	1.01	0.91	0.90	1.03	0.94	0.99	0.97	1.00	0.92	0.96
	(前月比)	—	(0.95)	(0.97)	(0.92)	(0.90)	(0.94)	(1.26)	(0.89)	(0.96)	(1.12)	(0.98)	(1.11)	—
高温液体 (アスファルト、硫黄等)	当年	70	84	84	85	81	91	94	72	72	75	85	79	971
	前年	82	75	87	81	60	78	101	74	86	82	74	71	949
	前々年	112	96	122	103	80	91	85	98	83	95	93	87	1,144
	前年対比	0.84	1.13	0.97	1.05	1.35	1.16	0.94	0.96	0.84	0.92	1.15	1.11	1.02
7社	前々年対比	0.62	0.87	0.69	0.83	1.01	1.00	1.12	0.73	0.86	0.79	0.91	0.91	0.85
	(前月比)	—	(1.21)	(1.00)	(1.02)	(0.94)	(1.12)	(1.04)	(0.76)	(1.00)	(1.04)	(1.13)	(0.93)	—
	当年	369	370	391	408	365	363	385	353	387	359	358	376	4,486
	前年	410	397	429	403	373	355	419	371	374	387	392	401	4,712
耐腐食 (硫酸、苛性ソーダ等)	前々年	474	414	465	404	395	391	413	416	379	404	428	401	4,985
	前年対比	0.90	0.93	0.91	1.01	0.98	1.02	0.92	0.95	1.03	0.93	0.91	0.94	0.95
	前々年対比	0.78	0.89	0.84	1.01	0.93	0.93	0.93	0.85	1.02	0.89	0.84	0.94	0.90
	(前月比)	—	(1.00)	(1.06)	(1.04)	(0.90)	(0.99)	(1.06)	(0.92)	(1.10)	(0.93)	(1.00)	(1.05)	—
油送船 合計	当年	8,778	8,415	8,435	8,518	8,170	8,055	8,345	7,735	8,059	8,466	8,182	8,796	99,955
	前年	9,595	8,704	9,209	8,473	8,352	8,234	8,822	8,364	8,416	8,719	8,257	9,290	104,433
	前々年	10,045	8,789	9,865	8,565	8,553	8,464	8,974	9,097	7,970	8,901	8,915	9,152	107,291
	前年対比	0.91	0.97	0.92	1.01	0.98	0.98	0.95	0.92	0.96	0.97	0.99	0.95	0.96
27社	前々年対比	0.87	0.96	0.85	0.99	0.96	0.95	0.93	0.85	1.01	0.95	0.92	0.96	0.93
	(前月比)	—	(0.96)	(1.00)	(1.01)	(0.96)	(0.99)	(1.04)	(0.93)	(1.04)	(1.05)	(0.97)	(1.08)	—

※過去に発表済みの輸送量について、発表後に修正した品目がある。

2024年 内航輸送主要元請オペ 輸送実績推移表<前年同期対比>

単位:千トン

分類		上半期 1月～6月	下半期 7月～12月	合計
鉄鋼	2024年	18,208	18,223	36,432
	2023年	17,125	17,807	34,931
	2022年	19,617	19,038	38,654
	前年対比	1.06	1.02	1.04
	前々年対比	0.93	0.96	0.94
原料 (石灰石等)	2024年	22,402	23,239	45,641
	2023年	23,169	23,942	47,111
	2022年	24,928	24,825	49,753
	前年対比	0.97	0.97	0.97
	前々年対比	0.90	0.94	0.92
燃料 (石炭 ・コークス)	2024年	8,653	10,079	18,731
	2023年	7,436	9,341	16,777
	2022年	6,961	8,343	15,303
	前年対比	1.16	1.08	1.12
	前々年対比	1.24	1.21	1.22
紙・パルプ	2024年	798	811	1,610
	2023年	774	831	1,606
	2022年	826	840	1,666
	前年対比	1.03	0.98	1.00
	前々年対比	0.97	0.97	0.97
雑貨	2024年	12,745	13,936	26,681
	2023年	13,083	13,478	26,561
	2022年	13,617	13,967	27,584
	前年対比	0.97	1.03	1.00
	前々年対比	0.94	1.00	0.97
自動車	2024年	20,753	23,231	43,984
	2023年	24,601	25,067	49,668
	2022年	20,082	22,264	42,346
	前年対比	0.84	0.93	0.89
	前々年対比	1.03	1.04	1.04
セメント	2024年	12,505	12,742	25,247
	2023年	13,571	13,847	27,418
	2022年	14,114	14,723	28,836
	前年対比	0.92	0.92	0.92
	前々年対比	0.89	0.87	0.88
貨物船計	2024年	96,063	102,262	198,326
	2023年	99,760	104,312	204,072
	2022年	100,143	104,000	204,143
	前年対比	0.96	0.98	0.97
	前々年対比	0.96	0.98	0.97

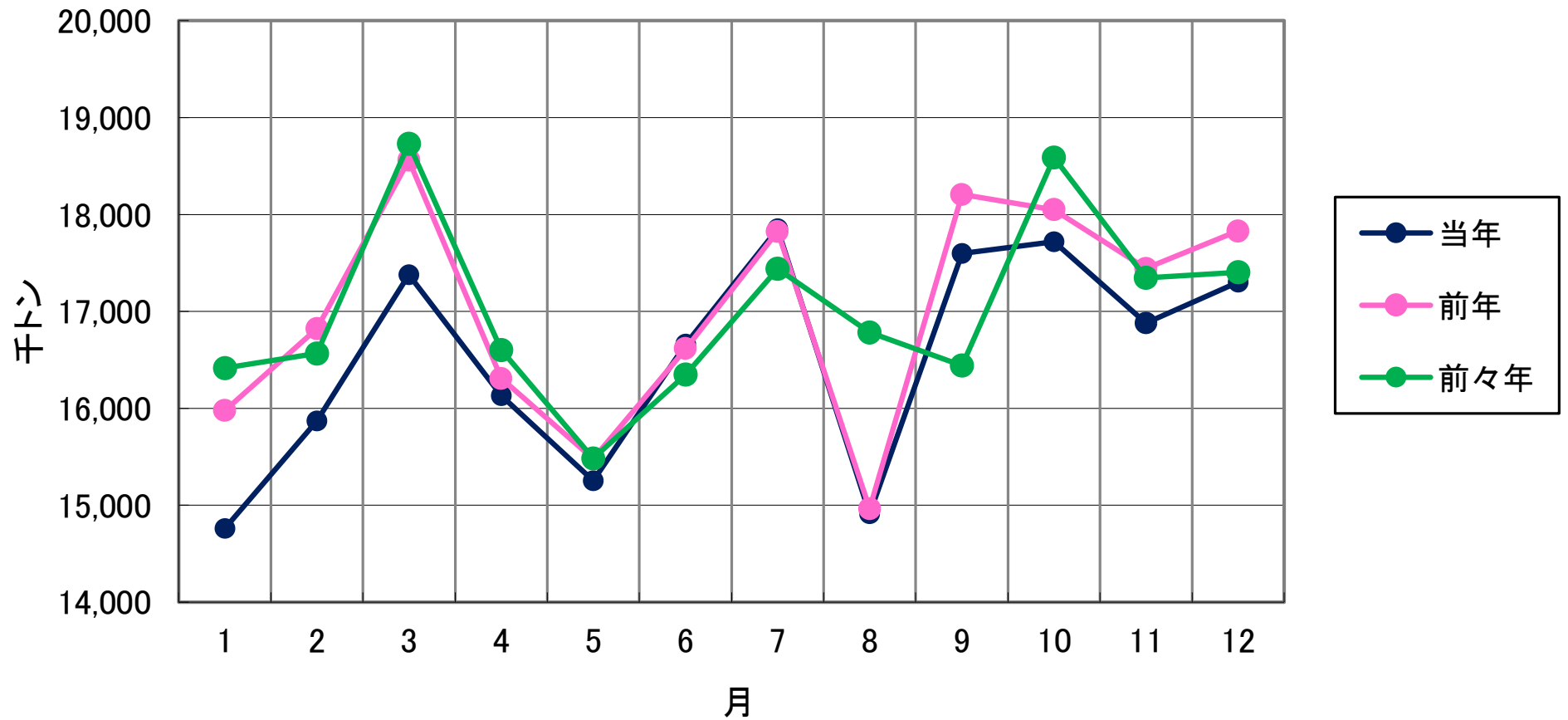
単位:千KL・千トン

分類		上半期 4月～9月	下半期 7月～12月	合計
黒油	2024年	11,358	11,151	22,509
	2023年	12,816	12,208	25,024
	2022年	14,203	13,815	28,018
	前年対比	0.89	0.91	0.90
	前々年対比	0.80	0.81	0.80
白油	2024年	29,665	29,083	58,748
	2023年	29,841	30,012	59,853
	2022年	29,511	28,856	58,367
	前年対比	0.99	0.97	0.98
	前々年対比	1.01	1.01	1.01
ケミカル	2024年	3,551	3,694	7,245
	2023年	4,028	3,882	7,910
	2022年	4,230	4,313	8,543
	前年対比	0.88	0.95	0.92
	前々年対比	0.84	0.86	0.85
高圧液化	2024年	3,034	2,962	5,996
	2023年	3,050	2,935	5,985
	2022年	3,192	3,043	6,235
	前年対比	0.99	1.01	1.00
	前々年対比	0.95	0.97	0.96
高温液体	2024年	494	476	971
	2023年	463	486	949
	2022年	603	541	1,144
	前年対比	1.07	0.98	1.02
	前々年対比	0.82	0.88	0.85
耐腐食	2024年	2,268	2,219	4,486
	2023年	2,368	2,344	4,712
	2022年	2,542	2,443	4,985
	前年対比	0.96	0.95	0.95
	前々年対比	0.89	0.91	0.90
油送船計	2024年	50,370	49,585	99,955
	2023年	52,565	51,868	104,433
	2022年	54,281	53,010	107,291
	前年対比	0.96	0.96	0.96
	前々年対比	0.93	0.94	0.93

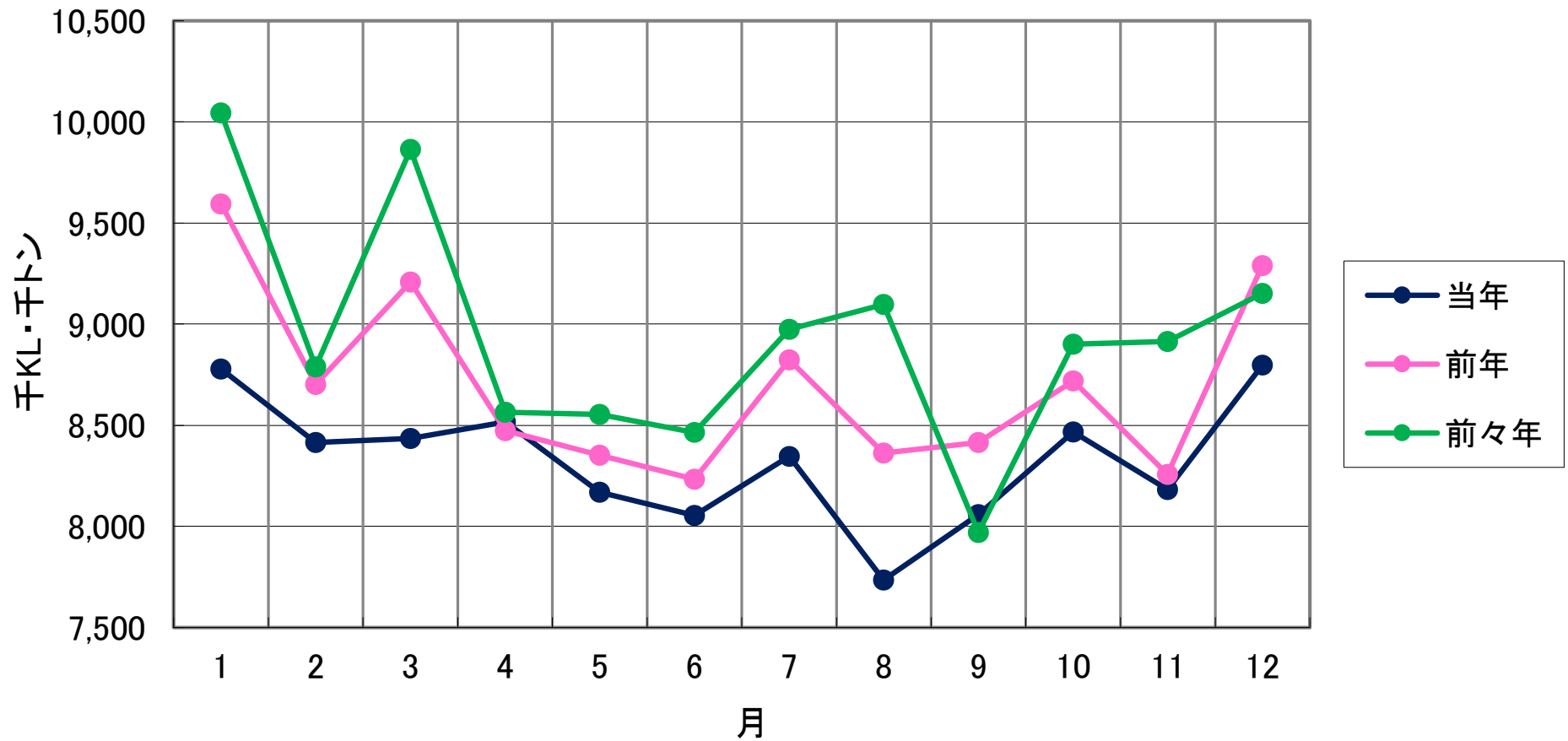
※過去に発表済みの輸送量について、発表後に修正した品目がある。

※四捨五入処理の関係で合計の数字が合わない場合がある。

内航輸送主要元請オペ【貨物船】 輸送実績の推移



内航輸送主要元請オペ【油送船】 輸送実績の推移

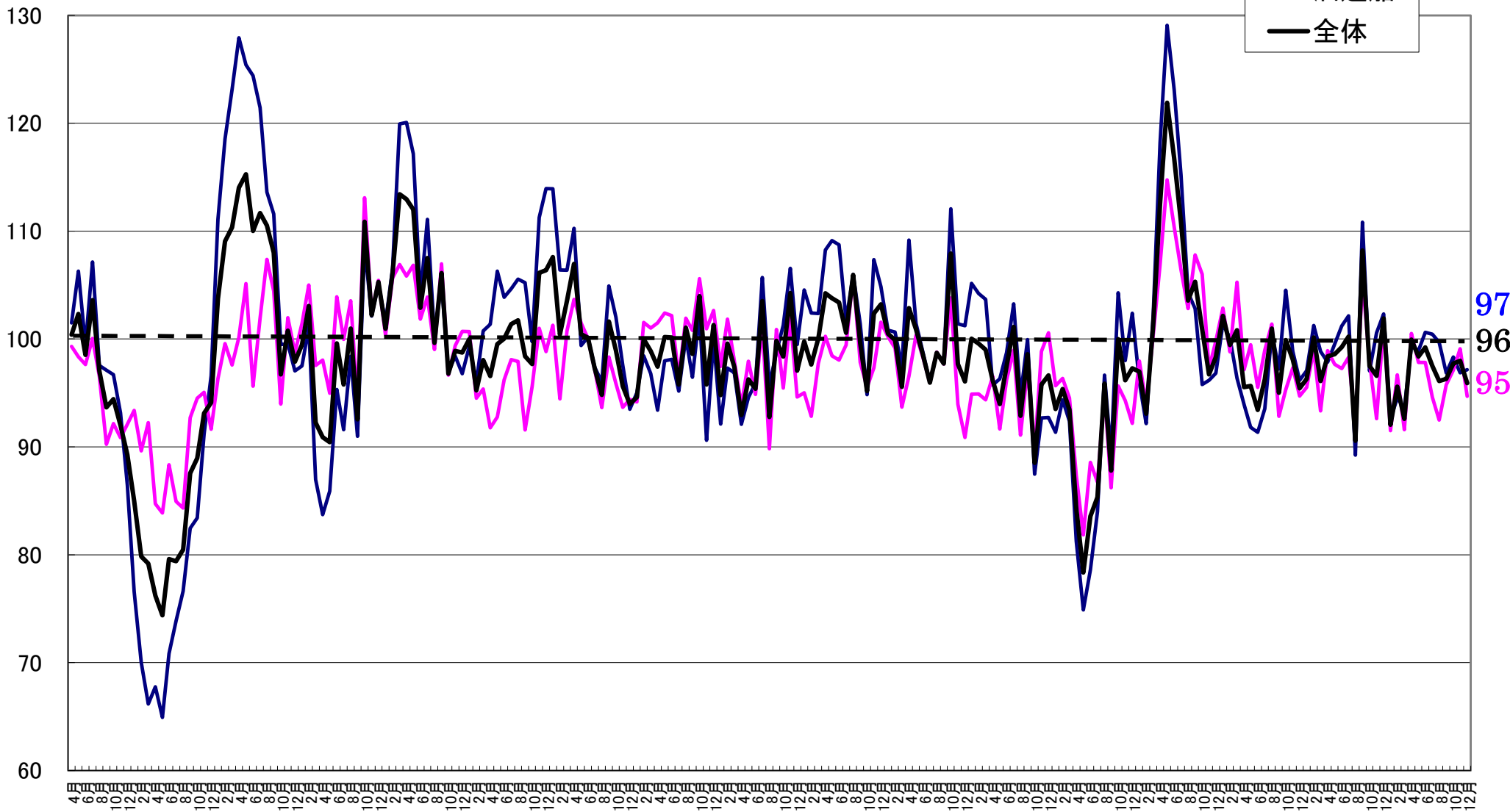




比率 (%)

### 輸送実績の推移<前年同月対比>

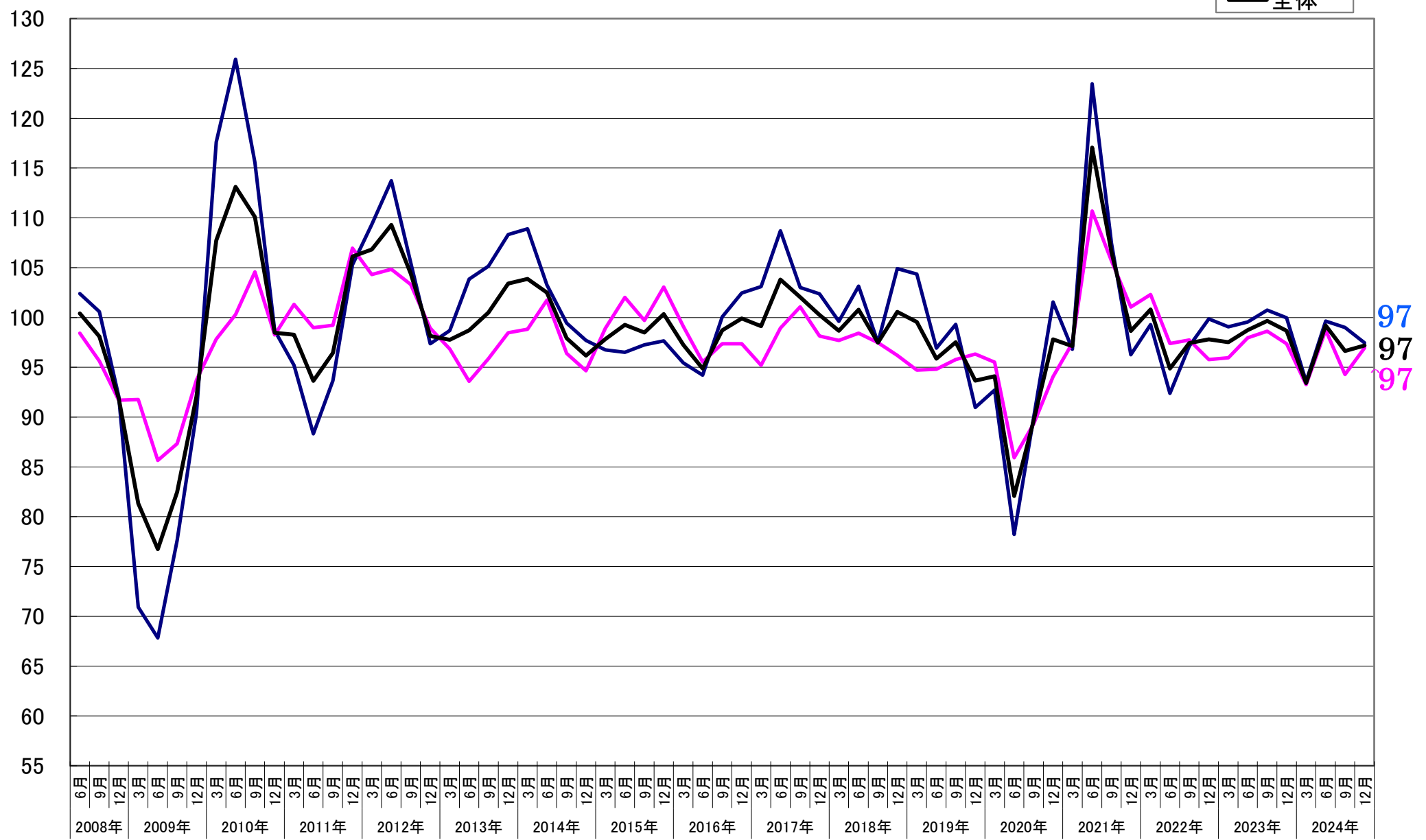
- 貨物船
- 油送船
- 全体



比率(%)

### 輸送実績の推移<前年同月対比>四半期

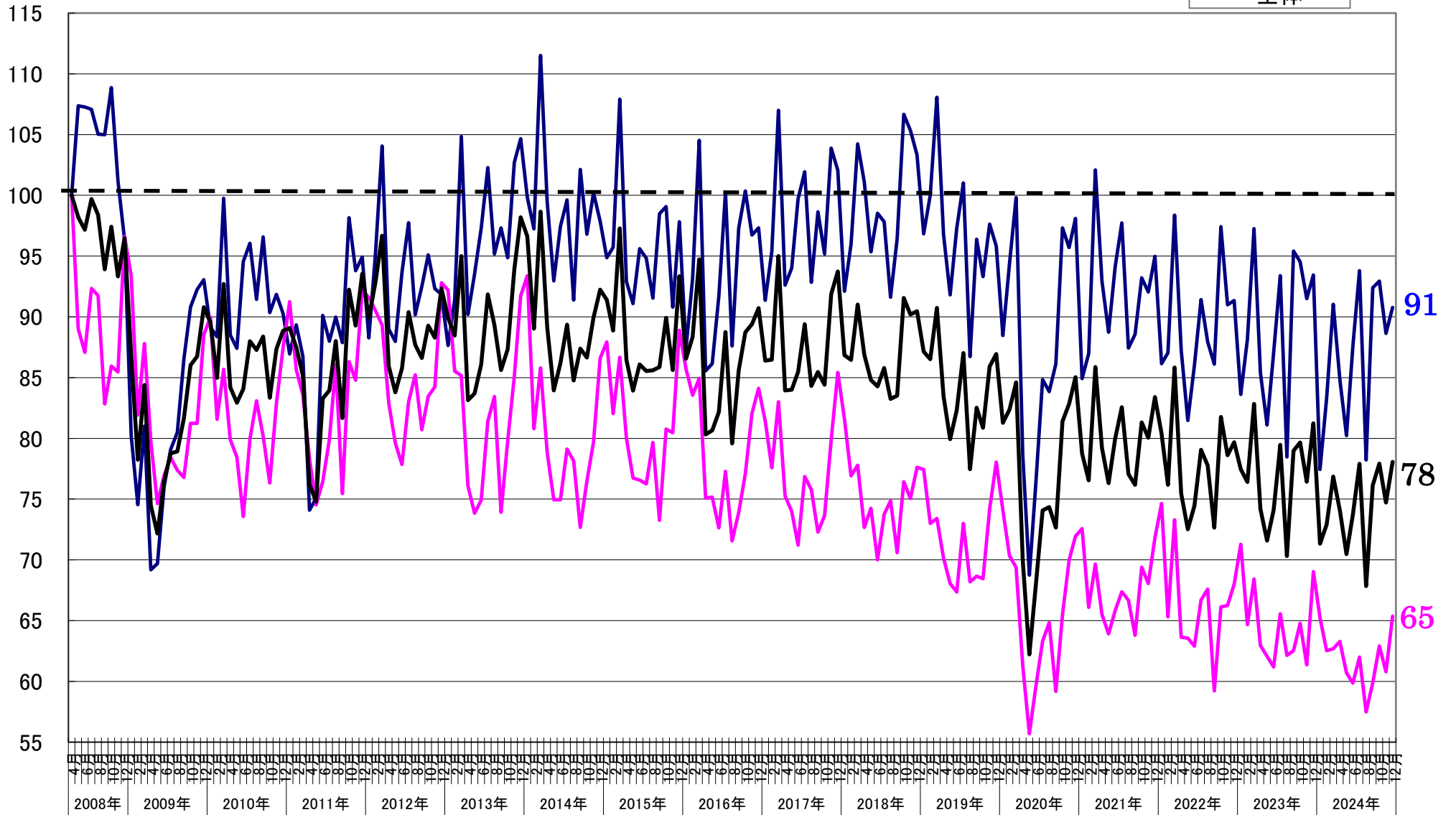
- 貨物船
- 油送船
- 全体



指数  
2008年4月 = 100

### 輸送実績の推移<輸送量> (指数表示)

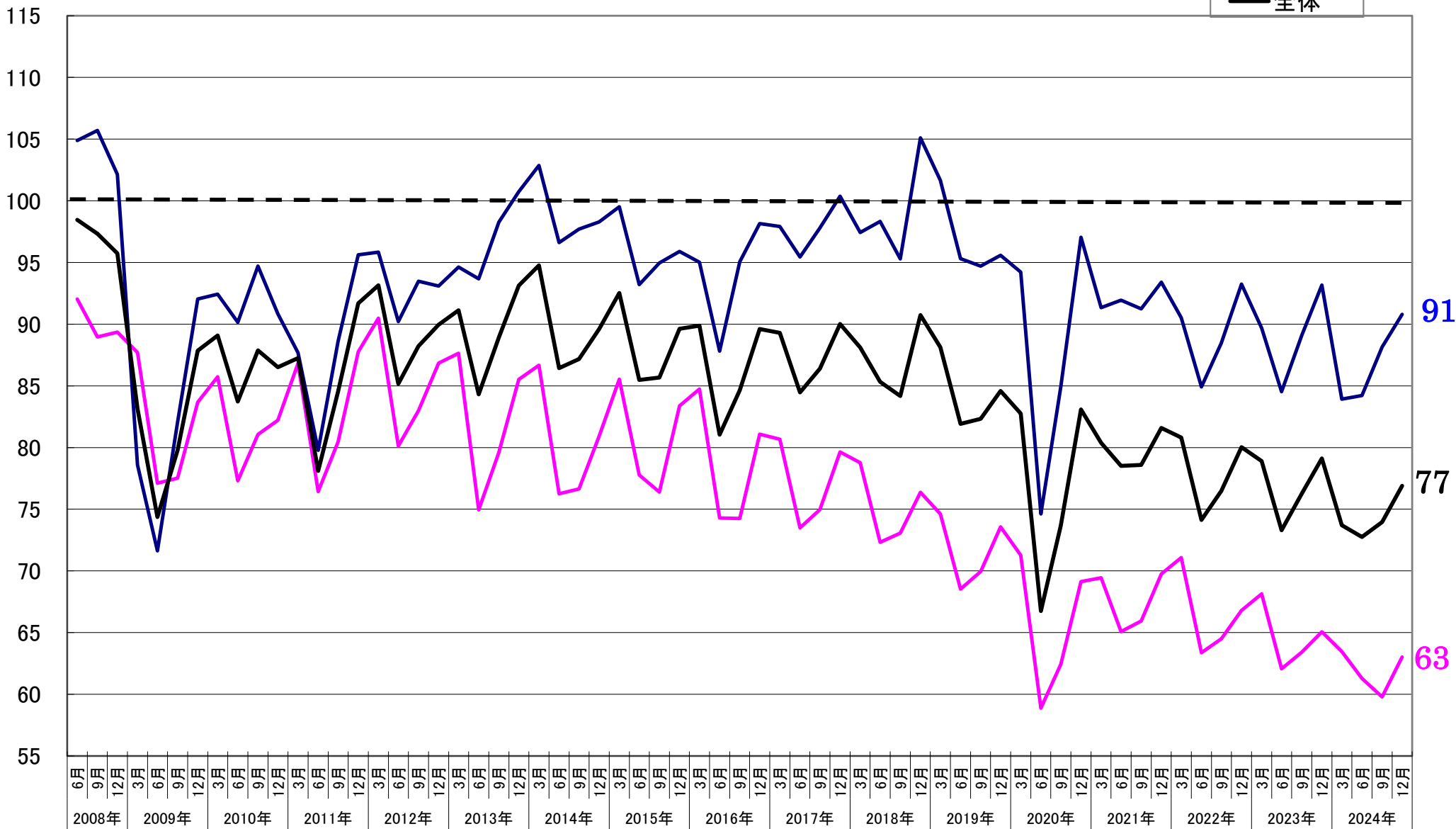
- 貨物船
- 油送船
- 全体



指数  
2008年4月=100

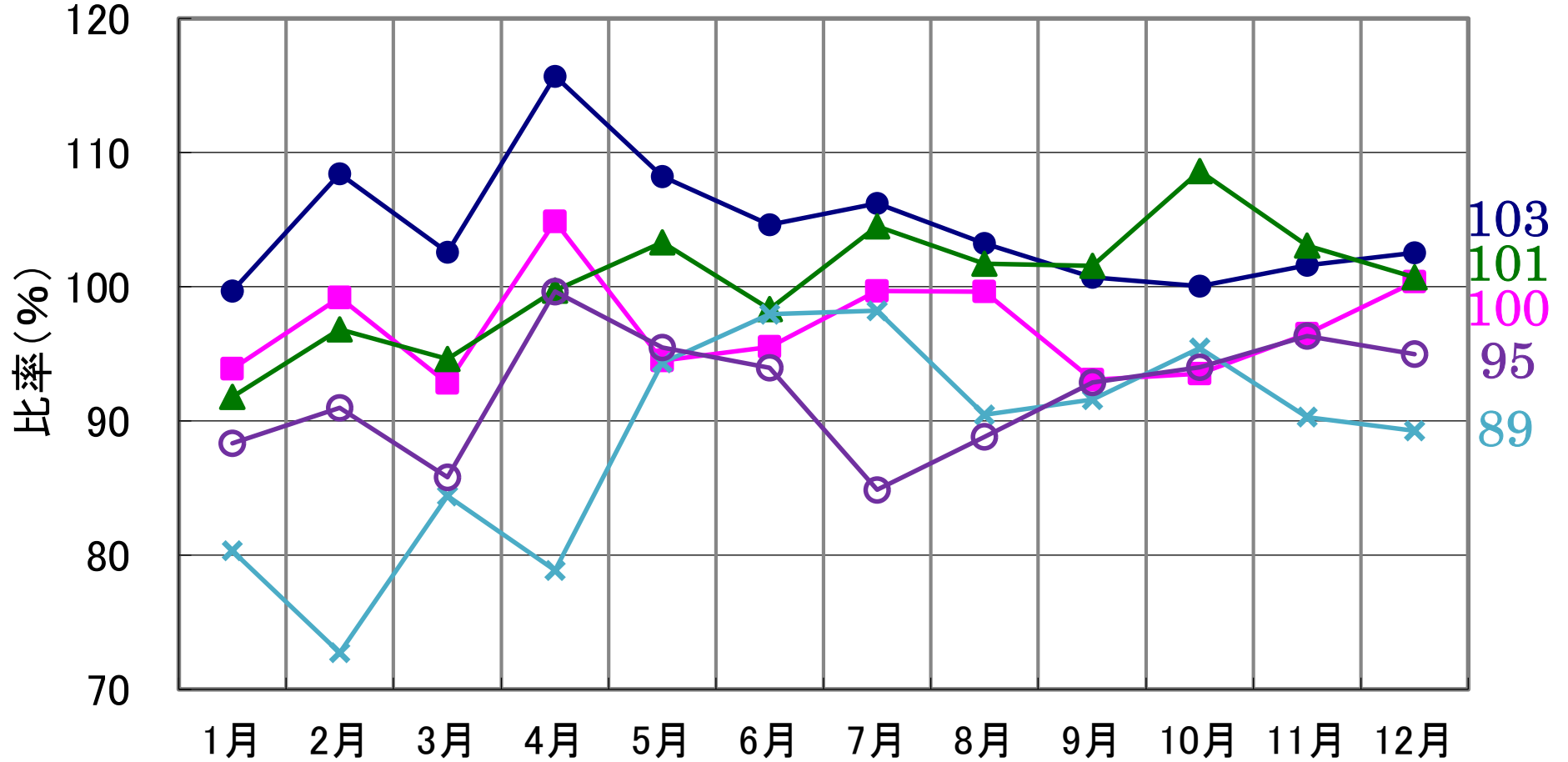
### 輸送実績の推移<輸送量>(指数表示)四半期

- 貨物船
- 油送船
- 全体



【貨物船】 主要品目の輸送実績の推移<前年同月対比>

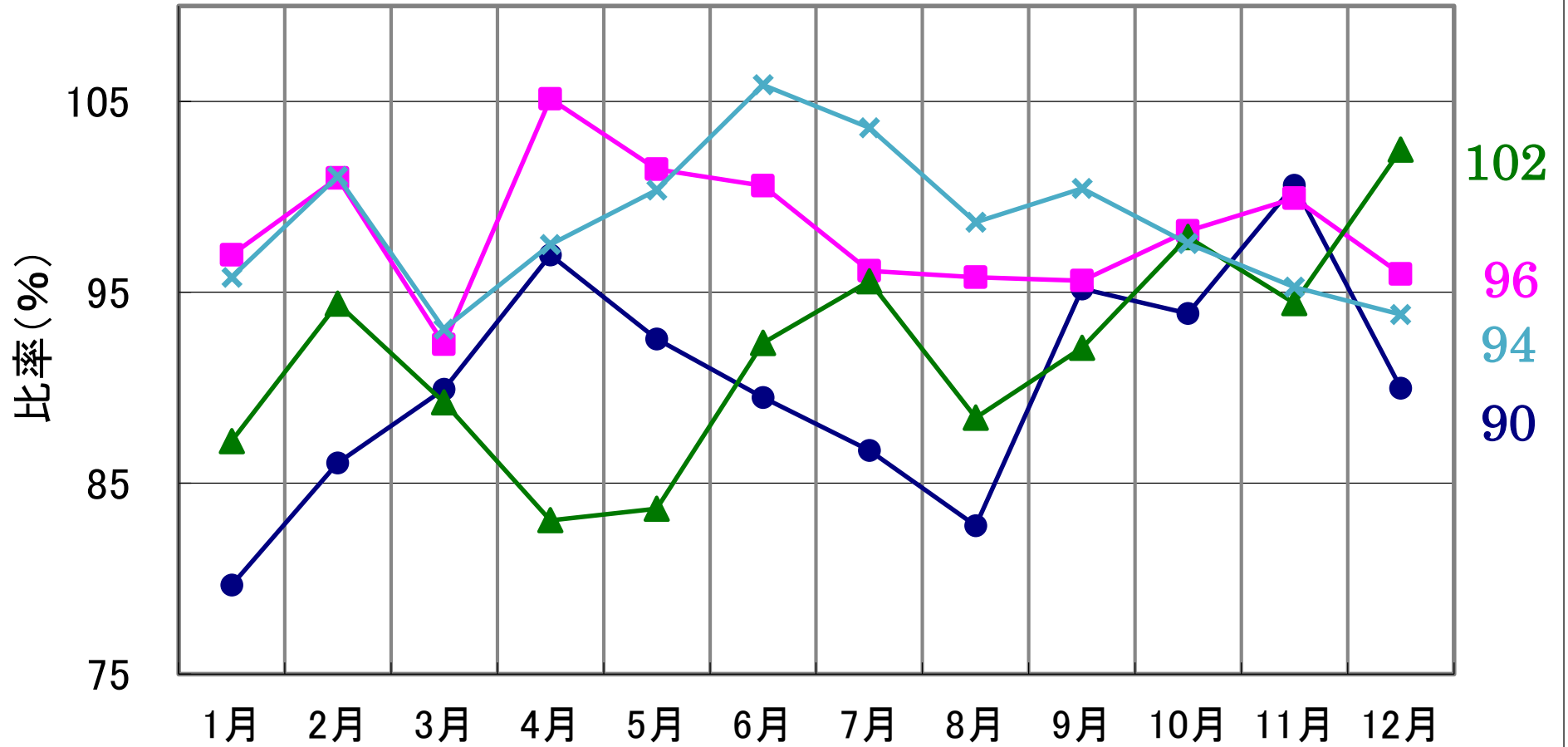
● 鉄鋼    ■ 原料    ▲ 雑貨    × 自動車    ○ セメント



2024年12月分

【油送船】 主要品目の輸送実績の推移<前年同月対比>

● 黒油      ■ 白油      ▲ ケミカル      × 特タン船



2024年12月分