

内航海運における輸送動向調査結果について[2025.1]

内航海運の貨物船・油送船の主要元請オペレータ 58 社における輸送量（内航輸送量全体の 80%以上を占める）について、毎月末に調査を行っている。

2025 年 2 月末の調査結果は以下の通りとなった。

◆ 貨物船と油送船を合計した輸送量は前年同月比 101%となった。

貨物船は鉄鋼、燃料（石炭、コークス）、雑貨、自動車が増加し、原料、紙・パルプは減少した。セメントは前年同月水準となり、貨物船としては 2023 年 12 月以来、13 ヶ月ぶりに前年同月比増加となった。油送船は高温液体のみが増加し、黒油、白油、ケミカル、高圧液化、耐腐食が減少し 9 ヶ月連続の減少となった。

貨物船の概要

2025 年 1 月（実績値）における貨物船の輸送量は、15,584 千トンで前年同月比 106%（前々年同月比 98%）、前月比で 90%となっている。

輸送主要品目別に前年同月比（前々年同月比）を見ると、鉄鋼は 103%（前々年同月比 102%）であり、増加で推移している。低気圧の発生により輸送障害を断続的に受けたこともあり、計画通りに運ばず次月に繰り越す貨物も見られた。

原料は 98%（前々年同月比 92%）。石灰石の輸送は前月に回復したものの、今月は一部で揚荷役設備の工事に伴う影響が見られた。スラグ、金属鉱、非金属鉱等の減少もあり原料全体では減少となった。

燃料は 110%（前々年同月比 121%）。石炭は前年同月が荒天の影響による荷役の中断等が多く発生していたため減少が見られていた。今月はこのようなことが前年同月と比べて少なかったため反動増となった。コークスは微増となった。

紙・パルプは 87%（前々年同月比 93%）。今月もパルプの増加が見られた一方で、紙、木材は減少となったため、全体を押し下げた結果となった。また、木材（バイオマス燃料）については、悪天候による荷役の取り消しなどが前年同月と比べて多くなっている。

雑貨は 104%（前々年同月比 95%）。一般雑貨については、年末年始の日数が前年よりも長かったこともあり、12 月の送り込み後は荷の薄い状況下ではあったが、底堅く推移した。引き続き、北海道発の公共工事向けのコンクリート製品の輸

送が見られた。コンテナについても増加で推移した。

自動車は 122%（前々年同月比 98%）。前年同月が一部メーカーの認証不正問題により輸送量が減少していたため、今月はその反動増が見られた。

セメントは 100%（前々年同月比 88%）。低調な輸送が継続中となっているが、セメントの国内生産の回復もあり前年同月水準となった。

油送船の概要

2025 年 1 月（実績値）における油送船の輸送量は、8,460 千 kl・千トンで前年同月比 96%（前々年同月比 88%）、前月比で 96%となっている。

黒油は 94%（前々年同月比 75%）。黒油は冬期の需要期に入ったものの、火力発電所需要は低調さが継続している。

白油（ガソリン・灯油・軽油）は 98%（前々年同月比 95%）であり、ガソリン、軽油、灯油の輸送は増加が見られたが、半製品やジェット燃料の輸送は減少した。加えて、一部の船では修繕工事が発生したため、白油全体としては減少となった。ケミカルは 96%（前々年同月比 83%）であり、前月に続いて、キシレン輸送は減少が見られた。トルエンも底堅く推移したが、一部でプラントの定期修理から減少した船社も見られた。

高圧液化は 94%（前々年同月比 95%）であり、塩ビモノマー、液体アンモニア、エチレンは増加した一方で、LPG は低調であり、プロパン、ブタンも減少している。

高温液体は 105%（前々年同月比 89%）であり、その他の高温は減少した一方で、硫黄やアスファルトは増加した。アスファルトについては、前年同月が製油所の不具合により計画通りの輸送が出来なかったため、その反動増となった。

耐腐食は 99%（前々年同月比 89%）であり、低調さが継続していた苛性ソーダが増加に転じた。耐腐食全体では前年同月と比べて微減となった。

【貨物船】内航輸送主要元請オベ(2025年1月分)輸送実績推移表

単位:千トン

分類	月	2	3	4	5	6	7	8	9	10	11	12	1	2~1月累計
	回答社数	40	40	40	40	40	40	40	40	40	40	40	40	40
鉄鋼	当年	3,009	3,200	3,041	3,053	3,039	3,166	2,612	3,143	3,159	2,978	3,165	2,938	36,503
	前年	2,776	3,120	2,628	2,821	2,904	2,981	2,530	3,121	3,157	2,930	3,087	2,866	34,923
	前々年	3,212	3,621	3,188	3,151	2,996	3,111	3,152	2,935	3,575	3,119	3,145	2,875	38,080
	前年対比	1.08	1.03	1.16	1.08	1.05	1.06	1.03	1.01	1.00	1.02	1.03	1.03	1.05
	前々年対比	0.94	0.88	0.95	0.97	1.01	1.02	0.83	1.07	0.88	0.95	1.01	1.02	0.96
15社	(前月比)	—	(1.06)	(0.95)	(1.00)	(1.00)	(1.04)	(0.82)	(1.20)	(1.01)	(0.94)	(1.06)	(0.93)	—
原料 (石灰石、スラグ等)	当年	3,743	3,852	3,876	3,589	3,770	4,140	3,542	3,846	3,876	3,773	4,063	3,487	45,556
	前年	3,774	4,150	3,696	3,798	3,946	4,153	3,554	4,132	4,145	3,910	4,048	3,571	46,878
	前々年	3,906	4,408	4,063	4,253	4,068	4,232	4,399	3,874	4,173	4,072	4,075	3,804	49,327
	前年対比	0.99	0.93	1.05	0.94	0.96	1.00	1.00	0.93	0.94	0.97	1.00	0.98	0.97
	前々年対比	0.96	0.87	0.95	0.84	0.93	0.98	0.81	0.99	0.93	0.93	1.00	0.92	0.92
22社	(前月比)	—	(1.03)	(1.01)	(0.93)	(1.05)	(1.10)	(0.86)	(1.09)	(1.01)	(0.97)	(1.08)	(0.86)	—
燃料 (石炭、コークス)	当年	1,636	1,559	1,314	1,145	1,443	1,739	1,764	1,694	1,451	1,580	1,851	1,715	18,891
	前年	1,314	1,270	1,171	1,169	1,093	1,570	1,361	1,522	1,363	1,608	1,916	1,556	16,912
	前々年	1,281	1,322	1,008	904	1,080	1,400	1,380	1,207	1,424	1,462	1,470	1,420	15,358
	前年対比	1.25	1.23	1.12	0.98	1.32	1.11	1.30	1.11	1.06	0.98	0.97	1.10	1.12
	前々年対比	1.28	1.18	1.30	1.27	1.34	1.24	1.28	1.40	1.02	1.08	1.26	1.21	1.23
16社	(前月比)	—	(0.95)	(0.84)	(0.87)	(1.26)	(1.21)	(1.01)	(0.96)	(0.86)	(1.09)	(1.17)	(0.93)	—
紙・パルプ	当年	128	150	137	114	132	145	120	144	145	126	132	120	1,592
	前年	137	144	118	112	134	120	138	143	140	137	154	138	1,614
	前々年	136	142	144	140	133	130	131	123	154	163	139	129	1,664
	前年対比	0.93	1.04	1.16	1.02	0.99	1.21	0.87	1.01	1.03	0.92	0.86	0.87	0.99
	前々年対比	0.94	1.05	0.95	0.82	1.00	1.12	0.91	1.17	0.94	0.77	0.95	0.93	0.96
10社	(前月比)	—	(1.17)	(0.92)	(0.83)	(1.16)	(1.10)	(0.82)	(1.20)	(1.01)	(0.87)	(1.04)	(0.91)	—
雑貨 (一般雑貨、コンテナ等)	当年	2,057	2,253	2,282	2,073	2,211	2,385	2,090	2,411	2,503	2,327	2,219	1,934	26,748
	前年	2,124	2,381	2,289	2,006	2,248	2,282	2,055	2,375	2,305	2,258	2,204	1,868	26,395
	前々年	2,085	2,397	2,440	2,274	2,324	2,451	2,335	2,205	2,451	2,289	2,236	2,035	27,521
	前年対比	0.97	0.95	1.00	1.03	0.98	1.05	1.02	1.02	1.09	1.03	1.01	1.04	1.01
	前々年対比	0.99	0.94	0.94	0.91	0.95	0.97	0.90	1.09	1.02	1.02	0.99	0.95	0.97
22社	(前月比)	—	(1.10)	(1.01)	(0.91)	(1.07)	(1.08)	(0.88)	(1.15)	(1.04)	(0.93)	(0.95)	(0.87)	—
自動車	当年	3,167	4,197	3,416	3,197	3,929	4,221	3,005	4,232	4,273	3,929	3,571	3,479	44,615
	前年	4,355	4,971	4,333	3,389	4,010	4,298	3,321	4,619	4,478	4,350	4,000	2,848	48,972
	前々年	3,552	4,327	3,486	2,449	3,395	3,679	2,958	3,868	4,149	3,764	3,847	3,544	43,017
	前年対比	0.73	0.84	0.79	0.94	0.98	0.98	0.90	0.92	0.95	0.90	0.89	1.22	0.91
	前々年対比	0.89	0.97	0.98	1.31	1.16	1.15	1.02	1.09	1.03	1.04	0.93	0.98	1.04
12社	(前月比)	—	(1.33)	(0.81)	(0.94)	(1.23)	(1.07)	(0.71)	(1.41)	(1.01)	(0.92)	(0.91)	(0.97)	—
セメント	当年	2,131	2,166	2,066	2,084	2,141	2,055	1,782	2,129	2,312	2,166	2,299	1,911	25,242
	前年	2,343	2,524	2,074	2,182	2,279	2,421	2,006	2,293	2,459	2,249	2,420	1,917	27,165
	前々年	2,392	2,513	2,273	2,315	2,353	2,435	2,429	2,228	2,662	2,477	2,492	2,170	28,737
	前年対比	0.91	0.86	1.00	0.95	0.94	0.85	0.89	0.93	0.94	0.96	0.95	1.00	0.93
	前々年対比	0.89	0.86	0.91	0.90	0.91	0.84	0.73	0.96	0.87	0.87	0.92	0.88	0.88
13社	(前月比)	—	(1.02)	(0.95)	(1.01)	(1.03)	(0.96)	(0.87)	(1.20)	(1.09)	(0.94)	(1.06)	(0.83)	—
貨物船 合計	当年	15,871	17,376	16,133	15,256	16,665	17,850	14,914	17,600	17,719	16,880	17,300	15,584	199,147
	前年	16,821	18,561	16,308	15,478	16,615	17,824	14,966	18,205	18,047	17,443	17,828	14,763	202,858
	前々年	16,564	18,729	16,602	15,485	16,348	17,438	16,785	16,440	18,588	17,345	17,404	15,977	203,705
	前年対比	0.94	0.94	0.99	0.99	1.00	1.00	1.00	0.97	0.98	0.97	0.97	1.06	0.98
	前々年対比	0.96	0.93	0.97	0.99	1.02	1.02	0.89	1.07	0.95	0.97	0.99	0.98	0.98
40社	(前月比)	—	(1.09)	(0.93)	(0.95)	(1.09)	(1.07)	(0.84)	(1.18)	(1.01)	(0.95)	(1.02)	(0.90)	—

※過去に発表済みの輸送量について、発表後に修正した品目がある。

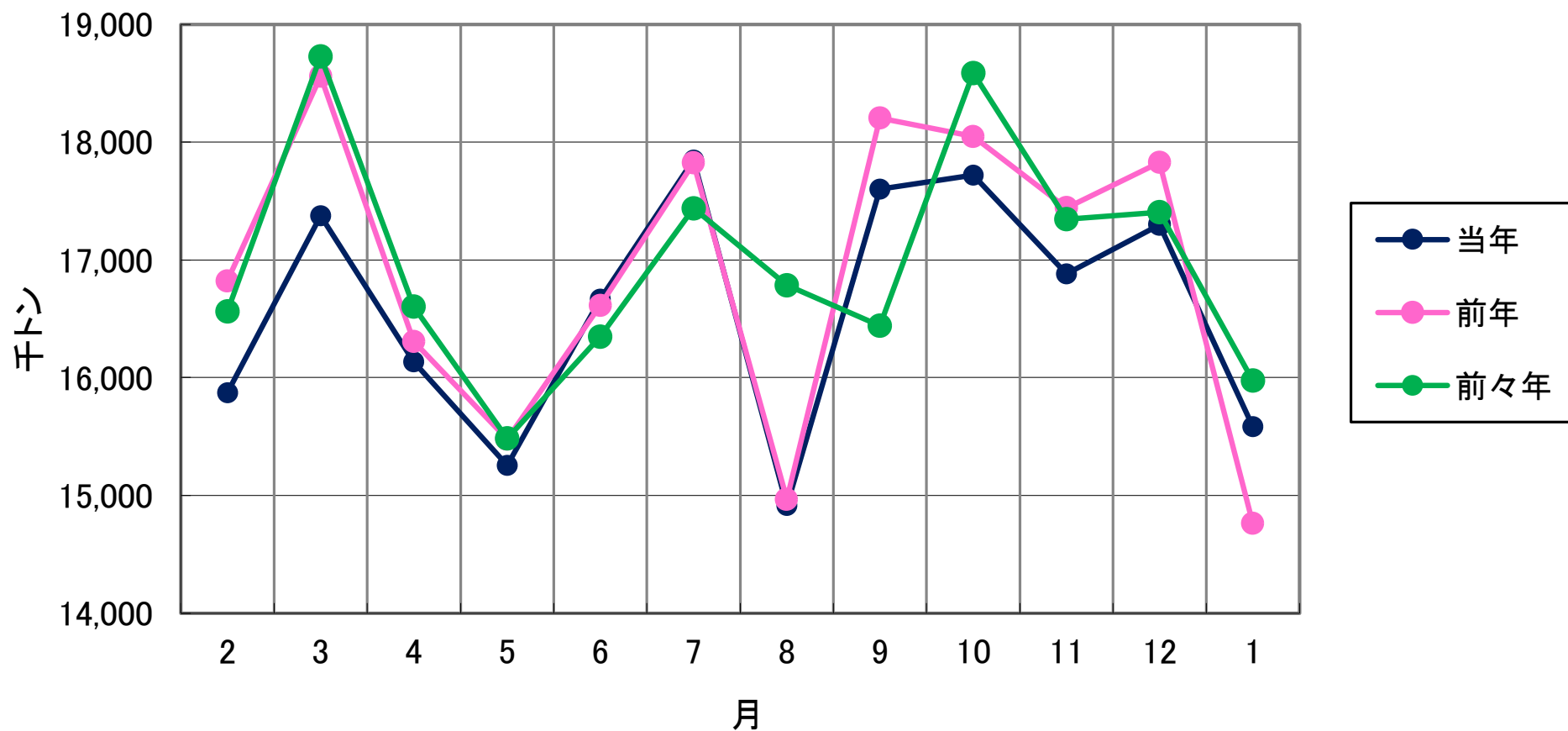
【油送船】内航輸送主要元請オペ(2025年1月分)輸送実績推移表

単位:千KL・千トン

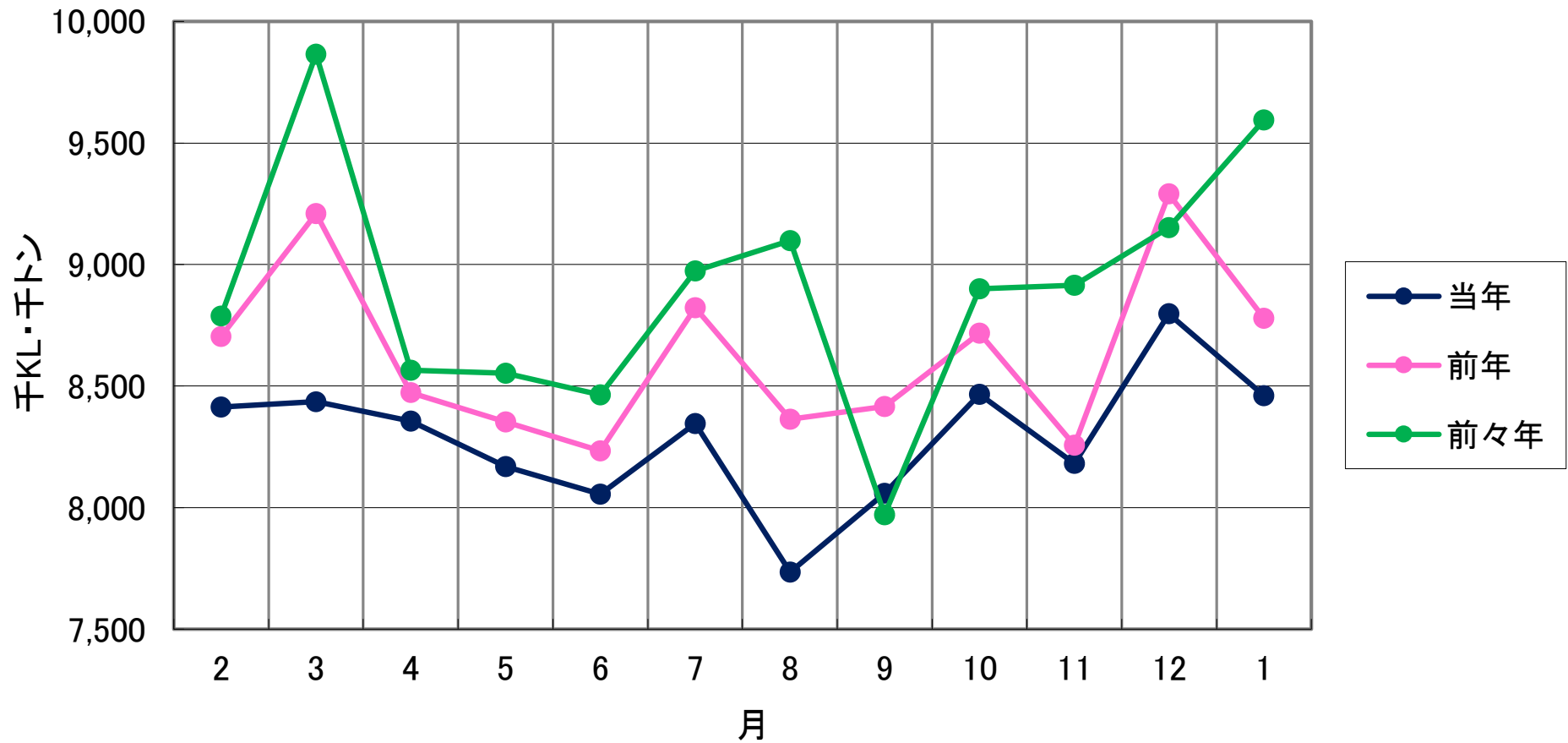
分類	月	2	3	4	5	6	7	8	9	10	11	12	1	2~1月累計
	回答社数	28	28	27	27	27	27	27	27	27	27	27	27	27
黒油	当年	1,927	1,941	1,896	1,811	1,760	1,878	1,629	1,842	1,897	1,873	2,032	1,897	22,385
	前年	2,240	2,158	1,956	1,957	1,967	2,166	1,968	1,935	2,020	1,862	2,258	2,021	24,508
	前々年	2,373	2,524	2,302	2,239	2,219	2,293	2,400	2,121	2,277	2,300	2,424	2,538	28,010
	前年対比	0.86	0.90	0.97	0.93	0.90	0.87	0.83	0.95	0.94	1.01	0.90	0.94	0.91
	前々年対比	0.81	0.77	0.82	0.81	0.79	0.82	0.68	0.87	0.83	0.81	0.84	0.75	0.80
16社	(前月比)	—	(1.01)	(0.98)	(0.96)	(0.97)	(1.07)	(0.87)	(1.13)	(1.03)	(0.99)	(1.08)	(0.93)	—
	当年	4,882	4,881	5,062	4,906	4,847	4,805	4,666	4,716	4,998	4,771	5,127	4,960	58,621
	前年	4,835	5,290	4,815	4,836	4,819	4,999	4,872	4,932	5,090	4,775	5,344	5,087	59,693
	前々年	4,655	5,484	4,592	4,693	4,588	4,915	4,940	4,276	4,880	4,899	4,946	5,247	58,114
	前年対比	1.01	0.92	1.05	1.01	1.01	0.96	0.96	0.96	0.98	1.00	0.96	0.98	0.98
12社	前々年対比	1.05	0.89	1.10	1.05	1.06	0.98	0.94	1.10	1.02	0.97	1.04	0.95	1.01
	(前月比)	—	(1.00)	(1.04)	(0.97)	(0.99)	(0.99)	(0.97)	(1.01)	(1.06)	(0.95)	(1.07)	(0.97)	—
	当年	593	598	572	564	579	662	551	597	639	607	639	616	7,216
	前年	628	670	689	674	628	692	623	648	652	643	624	644	7,815
	前々年	675	720	677	660	714	761	752	660	731	706	703	739	8,497
ケミカル	前年対比	0.94	0.89	0.83	0.84	0.92	0.96	0.88	0.92	0.98	0.94	1.02	0.96	0.92
	前々年対比	0.88	0.83	0.85	0.85	0.81	0.87	0.73	0.90	0.87	0.86	0.91	0.83	0.85
	(前月比)	—	(1.01)	(0.96)	(0.99)	(1.03)	(1.14)	(0.83)	(1.08)	(1.07)	(0.95)	(1.05)	(0.96)	—
	当年	557	539	494	443	414	521	465	446	498	488	544	549	5,958
	前年	530	574	529	452	387	447	456	441	487	511	593	587	5,993
14社	前々年	576	551	488	486	462	507	492	451	513	488	593	579	6,186
	前年対比	1.05	0.94	0.93	0.98	1.07	1.17	1.02	1.01	1.02	0.95	0.92	0.94	0.99
	前々年対比	0.97	0.98	1.01	0.91	0.90	1.03	0.94	0.99	0.97	1.00	0.92	0.95	0.96
	(前月比)	—	(0.97)	(0.92)	(0.90)	(0.94)	(1.26)	(0.89)	(0.96)	(1.12)	(0.98)	(1.11)	(1.01)	—
	当年	84	84	85	81	91	94	72	72	75	85	79	73	975
7社	前年	75	87	81	60	78	101	74	86	82	74	71	70	936
	前々年	96	122	103	80	91	85	98	83	95	93	87	82	1,115
	前年対比	1.13	0.97	1.05	1.35	1.16	0.94	0.96	0.84	0.92	1.15	1.11	1.05	1.04
	前々年対比	0.87	0.69	0.83	1.01	1.00	1.12	0.73	0.86	0.79	0.91	0.91	0.89	0.87
	(前月比)	—	(1.00)	(1.02)	(0.94)	(1.12)	(1.04)	(0.76)	(1.00)	(1.04)	(1.13)	(0.93)	(0.93)	—
耐腐食 (硫酸、苛性ソーダ等)	当年	370	391	408	365	363	385	353	387	359	358	376	365	4,481
	前年	397	429	403	373	355	419	371	374	387	392	401	369	4,671
	前々年	414	465	404	395	391	413	416	379	404	428	401	410	4,920
	前年対比	0.93	0.91	1.01	0.98	1.02	0.92	0.95	1.03	0.93	0.91	0.94	0.99	0.96
	前々年対比	0.89	0.84	1.01	0.93	0.93	0.93	0.85	1.02	0.89	0.84	0.94	0.89	0.91
11社	(前月比)	—	(1.06)	(1.04)	(0.90)	(0.99)	(1.06)	(0.92)	(1.10)	(0.93)	(1.00)	(1.05)	(0.97)	—
	当年	8,415	8,435	8,518	8,170	8,055	8,345	7,735	8,059	8,466	8,182	8,796	8,460	99,637
	前年	8,704	9,209	8,473	8,352	8,234	8,822	8,364	8,416	8,719	8,257	9,290	8,778	103,617
	前々年	8,789	9,865	8,565	8,553	8,464	8,974	9,097	7,970	8,901	8,915	9,152	9,595	106,841
	前年対比	0.97	0.92	1.01	0.98	0.98	0.95	0.92	0.96	0.97	0.99	0.95	0.96	0.96
27社	前々年対比	0.96	0.85	0.99	0.96	0.95	0.93	0.85	1.01	0.95	0.92	0.96	0.88	0.93
	(前月比)	—	(1.00)	(1.01)	(0.96)	(0.99)	(1.04)	(0.93)	(1.04)	(1.05)	(0.97)	(1.08)	(0.96)	—

※過去に発表済みの輸送量について、発表後に修正した品目がある。

内航輸送主要元請オペ【貨物船】 輸送実績の推移



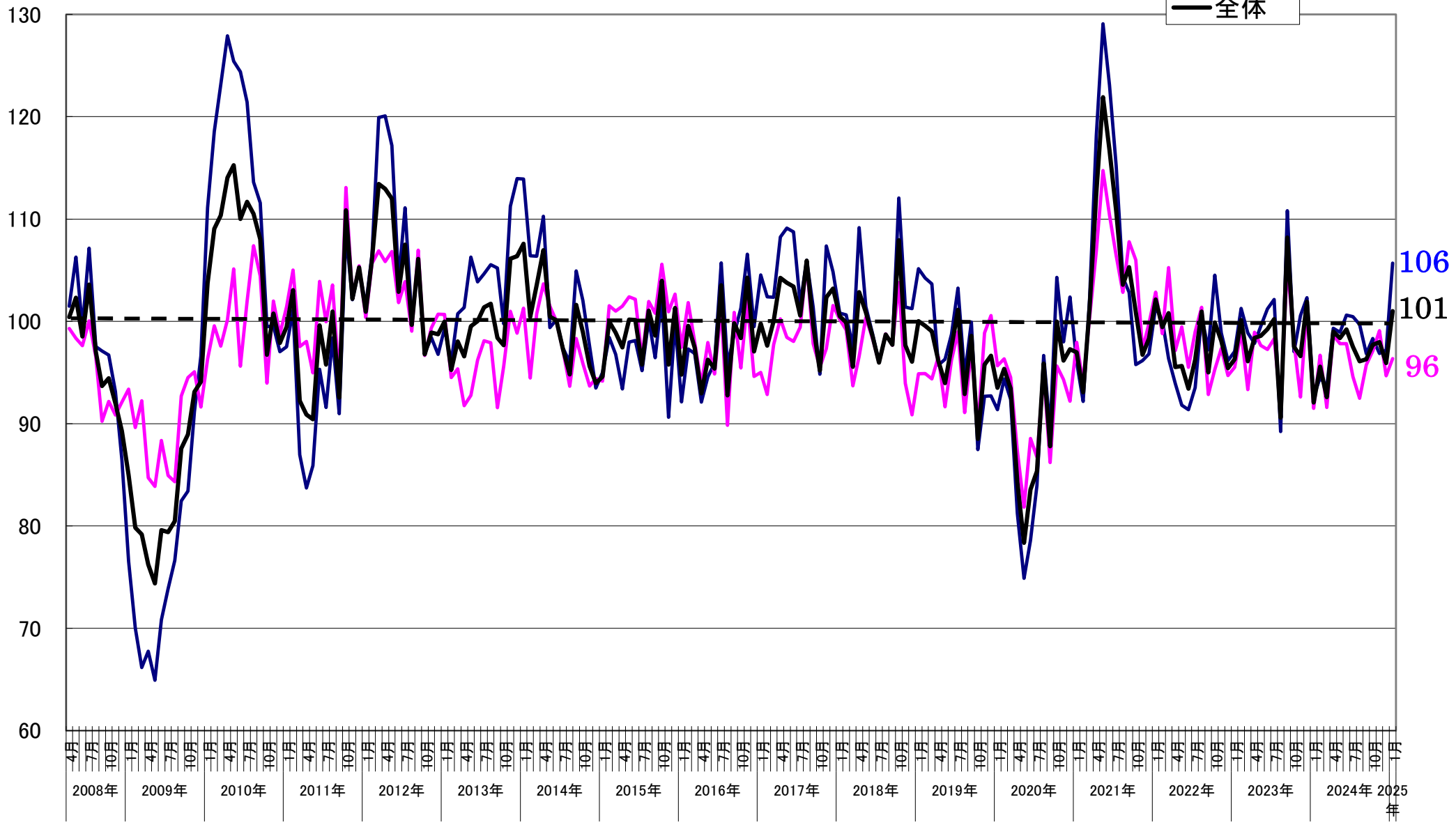
内航輸送主要元請オペ【油送船】 輸送実績の推移



比率(%)

輸送実績の推移<前年同月対比>

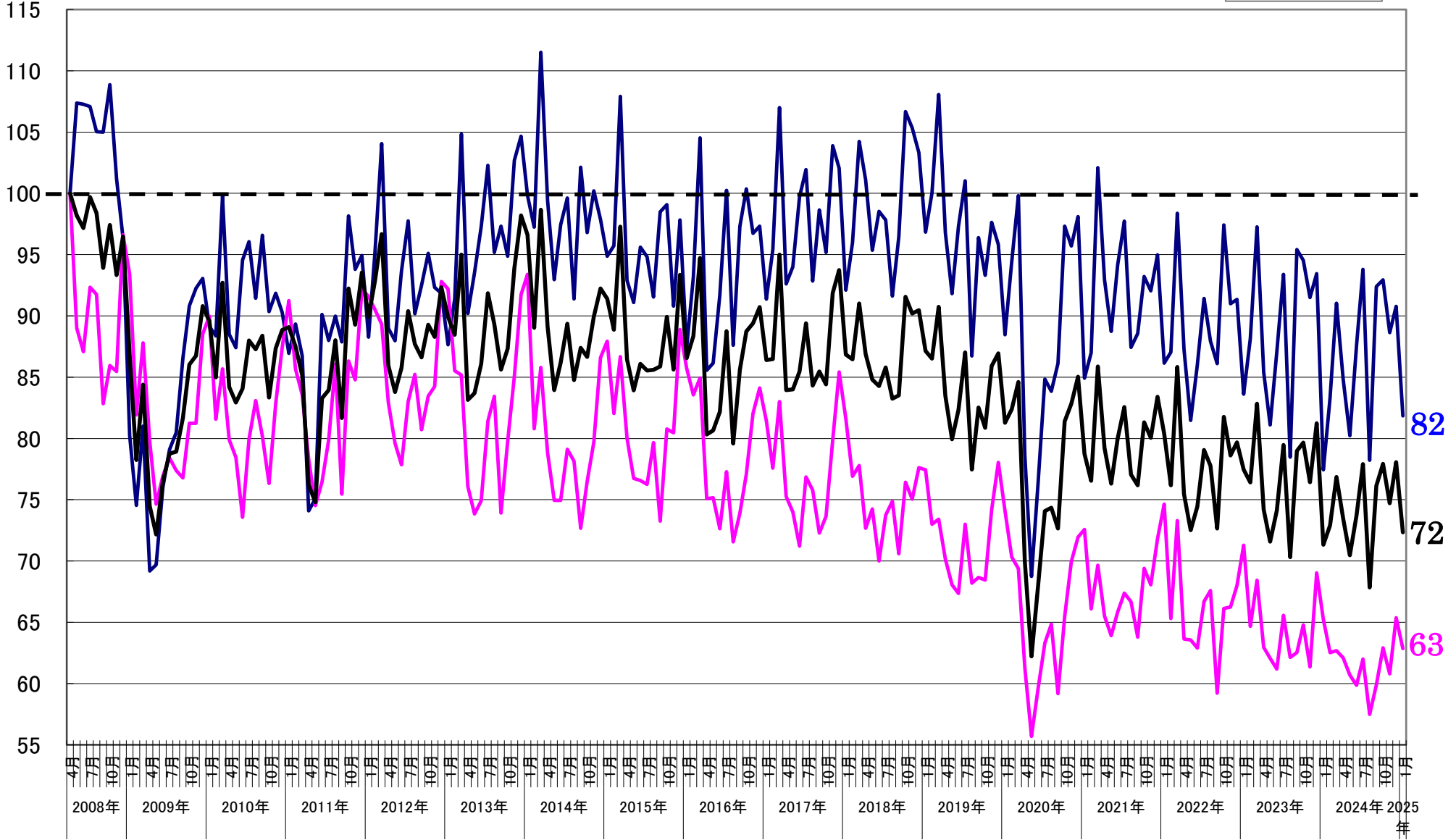
- 貨物船
- 油送船
- 全体



指数
2008年4月=100

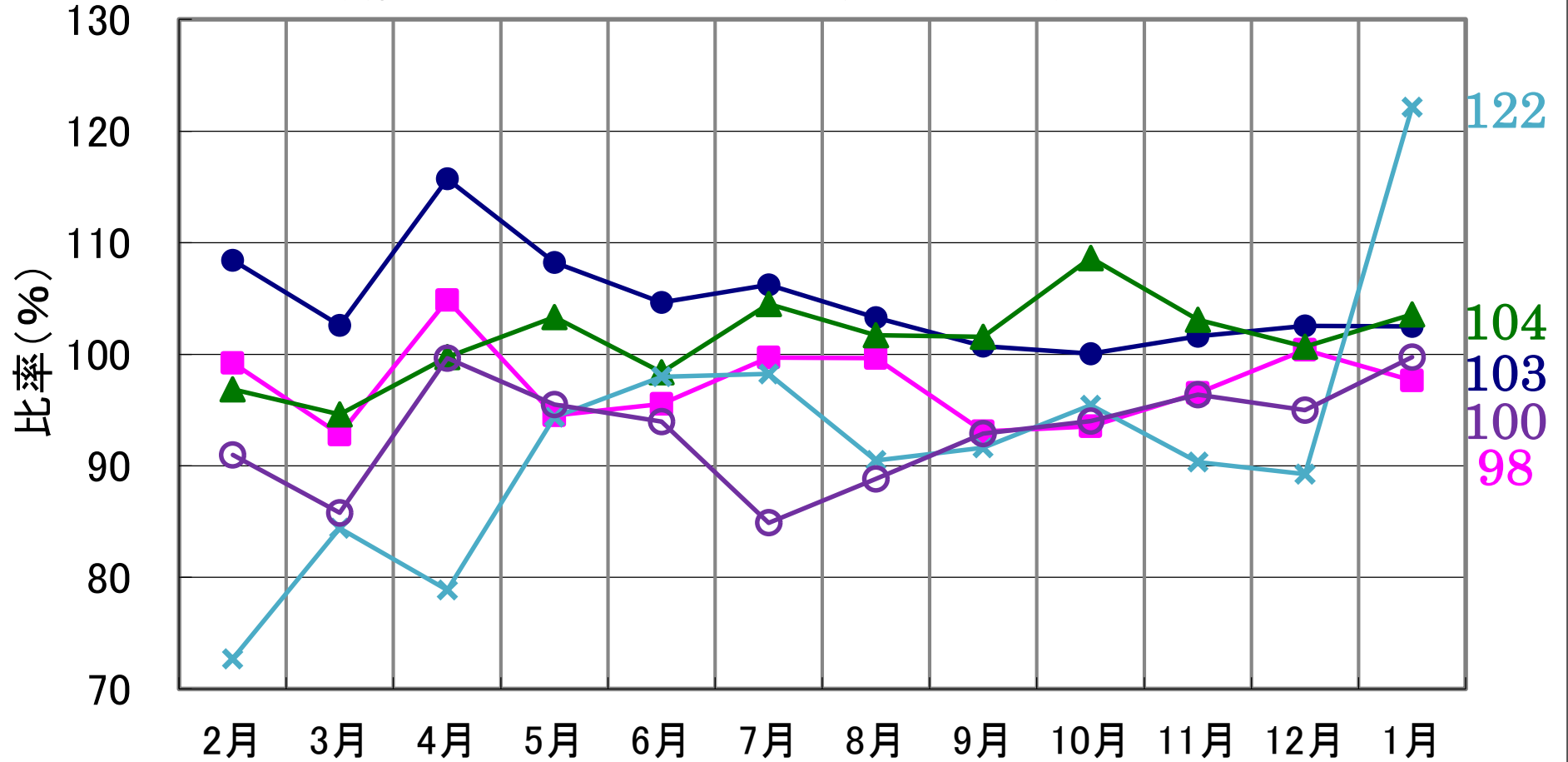
輸送実績の推移<輸送量> (指数表示)

- 貨物船
- 油送船
- 全体



【貨物船】 主要品目の輸送実績の推移<前年同月対比>

● 鉄鋼 ■ 原料 ▲ 雑貨 × 自動車 ○ セメント



2025年1月分

【油送船】 主要品目の輸送実績の推移<前年同月対比>

● 黒油 ■ 白油 ▲ ケミカル × 特タン船

