

内航海運における輸送動向調査結果について[2025.10]

内航海運の貨物船・油送船の主要元請オペレータ 58 社における輸送量（内航輸送量全体の 80%以上を占める）について、毎月末に調査を行っている。

2025 年 11 月末の調査結果は以下の通りとなった。

◆ 貨物船と油送船を合計した輸送量は前年同月比 96%となった。

貨物船と油送船を合わせた内航輸送量は前年同月比 96%となった。地域によっては前年同月よりも荒天の影響が見られ輸送障害が発生した。

貨物船は、前月同様に燃料（石炭、コークス）や紙・パルプは増加したものの、鉄鋼、原料、雑貨、自動車、セメントの品目において減少で推移した。油送船はケミカル、耐腐食が増加で推移し、黒油、白油、高圧液化、高温液体は輸送量が減少した。

貨物船の概要

2025 年 10 月（実績値）における貨物船の輸送量は、17,217 千トンで前年同月比 97%（前々年同月比 95%）、前月比で 99%となっている。

輸送主要品目別に前年同月比（前々年同月比）を見ると、鉄鋼は 91%（前々年同月比 91%）であり、荒天の影響が前年同月よりも大きかったため減少で推移し、次月に繰り越される貨物が発生した。

原料（石灰石・スラグ等）は 99%（前々年同月比 93%）。非金属鉱、金属鉱等は増加が見られた一方で、石灰石、スラグは減少したため原料全体で微減の結果となった。

燃料（石炭、コークス）は 112%（前々年同月比 125%）。石炭について需要の伸びが見られた。一部船社においては前年同月の輸送が台風の影響を受けるタイミングと重なったため輸送が出来なかったこともあり、今月は反動増が見られた。一方で、前月増加が見られたコークスは今月減少となった。

紙・パルプは 105%（前々年同月比 109%）。紙、木材は増加で推移した一方で、パルプは減少が見られた。

雑貨は 96%（前々年同月比 104%）。引き続き、北海道航路の農産品の輸送が見られているが玉葱は例年よりも小粒の輸

送となっている。さらに今月は入渠船が見られたほか、全体から見れば僅かではあるが飲料会社のサイバー攻撃による出荷停止によりマイナスの影響が見られた。今月もコンテナについては横浜本牧埠頭の一部分工事による滞船が続いている。自動車は 96%（前々年同月比 92%）。販売台数の減少により輸送は低調となった。セメントは 92%（前々年同月比 86%）。働き方改革の浸透により出荷が低調に推移している。

油送船の概要

2025 年 10 月（実績値）における油送船の輸送量は、7,998 千 kl・千トンで前年同月比 94%（前々年同月比 92%）、前月比で 104%となっている。

黒油は 91%（前々年同月比 85%）。電力需要は僅かに持ち直しが見られたことに加え、一部で長期停船にあった船舶の運航再開があった。一方で、入渠船や油槽所の開放点検期間延長の影響があり全体では減少で推移した。

白油（ガソリン・灯油・軽油）は 92%（前々年同月比 90%）。前月入渠していた船が戻ったほか、新造船の運航開始に伴い増加した船社もあったが、前月に引き続き、大型船の運航停止のほかガソリン、灯油、ジェット燃料等の減少が見られた結果、白油全体を押し下げる結果となった。

ケミカルは 109%（前々年同月比 106%）であり、一部で入渠船があり低調となった船社も見られたが、引き続き、キシレン、トルエン共に順調な輸送となり増加で推移した。

高圧液化は 98%（前々年同月比 101%）であり、液体アンモニアは大きな伸びが見られた一方で、エチレン、LPG、塩ビモノマーは減少で推移した結果、高圧液化全体で前年同月水準を下回る結果となった。

高温液体は 86%（前々年同月比 79%）であり、今月も硫黄は大きく増加した一方で、アスファルトは減少で推移したため、高温液体全体を下押しした結果となった。

耐腐食は 119%（前々年同月比 110%）であり、硫酸は減少となった一方で、今月も苛性ソーダは増加で推移したため、耐腐食全体を押し上げる結果となった。

【貨物船】内航輸送主要元請オペ(2025年10月分)輸送実績推移表

単位:千トン

分類	月	11	12	1	2	3	4	5	6	7	8	9	10	11~10月累計
	回答社数	40	40	40	40	40	40	40	40	40	40	40	40	40
鉄鋼	当年	2,978	3,165	2,938	2,746	3,244	2,997	3,003	2,953	3,012	3,014	3,028	2,886	35,965
	前年	2,930	3,087	2,866	3,009	3,200	3,041	3,053	3,039	3,166	2,612	3,143	3,159	36,306
	前々年	3,119	3,145	2,875	2,776	3,120	2,628	2,821	2,904	2,981	2,530	3,121	3,157	35,177
	前年対比	1.02	1.03	1.03	0.91	1.01	0.99	0.98	0.97	0.95	1.15	0.96	0.91	0.99
	前々年対比	0.95	1.01	1.02	0.99	1.04	1.14	1.06	1.02	1.01	1.19	0.97	0.91	1.02
	(前月比)	—	(1.06)	(0.93)	(0.93)	(1.18)	(0.92)	(1.00)	(0.98)	(1.02)	(1.00)	(1.00)	(0.95)	—
原料 (石灰石、スラグ等)	当年	3,773	4,063	3,487	3,176	3,878	3,686	3,636	3,652	3,768	3,817	3,790	3,846	44,572
	前年	3,910	4,048	3,571	3,743	3,852	3,876	3,589	3,770	4,140	3,542	3,846	3,876	45,762
	前々年	4,072	4,075	3,804	3,774	4,150	3,696	3,798	3,946	4,153	3,554	4,132	4,145	47,300
	前年対比	0.97	1.00	0.98	0.85	1.01	0.95	1.01	0.97	0.91	1.08	0.99	0.99	0.97
	前々年対比	0.93	1.00	0.92	0.84	0.93	1.00	0.96	0.93	0.91	1.07	0.92	0.93	0.94
	(前月比)	—	(1.08)	(0.86)	(0.91)	(1.22)	(0.95)	(0.99)	(1.00)	(1.03)	(1.01)	(0.99)	(1.01)	—
燃料 (石炭、コークス)	当年	1,580	1,851	1,715	1,587	1,324	1,058	1,111	1,478	1,783	1,924	1,953	1,705	19,071
	前年	1,608	1,916	1,556	1,636	1,559	1,314	1,145	1,443	1,739	1,764	1,694	1,524	18,897
	前々年	1,462	1,470	1,420	1,314	1,270	1,171	1,169	1,093	1,570	1,361	1,522	1,363	16,185
	前年対比	0.98	0.97	1.10	0.97	0.85	0.81	0.97	1.02	1.03	1.09	1.15	1.12	1.01
	前々年対比	1.08	1.26	1.21	1.21	1.04	0.90	0.95	1.35	1.14	1.41	1.28	1.25	1.18
	(前月比)	—	(1.17)	(0.93)	(0.93)	(0.83)	(0.80)	(1.05)	(1.33)	(1.21)	(1.08)	(1.02)	(0.87)	—
紙・パルプ	当年	126	132	120	133	137	146	131	169	132	155	171	152	1,704
	前年	137	154	138	128	150	137	114	132	145	120	144	145	1,642
	前々年	163	139	129	137	144	118	112	134	120	138	143	140	1,617
	前年対比	0.92	0.86	0.87	1.04	0.92	1.06	1.15	1.27	0.91	1.30	1.19	1.05	1.04
	前々年対比	0.77	0.95	0.93	0.97	0.95	1.24	1.17	1.26	1.10	1.13	1.20	1.09	1.05
	(前月比)	—	(1.04)	(0.91)	(1.11)	(1.03)	(1.06)	(0.90)	(1.29)	(0.78)	(1.18)	(1.10)	(0.89)	—
雑貨 (一般雑貨、コンテナ等)	当年	2,327	2,219	1,934	2,047	2,295	2,256	2,167	2,134	2,331	2,141	2,338	2,395	26,586
	前年	2,258	2,204	1,877	2,057	2,253	2,282	2,073	2,211	2,385	2,090	2,411	2,503	26,606
	前々年	2,289	2,236	2,035	2,124	2,381	2,289	2,006	2,248	2,282	2,055	2,375	2,305	26,624
	前年対比	1.03	1.01	1.03	1.00	1.02	0.99	1.05	0.97	0.98	1.02	0.97	0.96	1.00
	前々年対比	1.02	0.99	0.95	0.96	0.96	0.99	1.08	0.95	1.02	1.04	0.98	1.04	1.00
	(前月比)	—	(0.95)	(0.87)	(1.06)	(1.12)	(0.98)	(0.96)	(0.98)	(1.09)	(0.92)	(1.09)	(1.02)	—
自動車	当年	3,929	3,571	3,479	3,966	4,525	3,617	3,472	4,008	3,790	3,171	4,147	4,109	45,783
	前年	4,350	4,000	2,848	3,167	4,197	3,416	3,197	3,929	4,221	3,005	4,232	4,273	44,835
	前々年	3,764	3,847	3,544	4,355	4,971	4,333	3,389	4,010	4,298	3,321	4,619	4,478	48,928
	前年対比	0.90	0.89	1.22	1.25	1.08	1.06	1.09	1.02	0.90	1.06	0.98	0.96	1.02
	前々年対比	1.04	0.93	0.98	0.91	0.91	0.83	1.02	1.00	0.88	0.95	0.90	0.92	0.94
	(前月比)	—	(0.91)	(0.97)	(1.14)	(1.14)	(0.80)	(0.96)	(1.15)	(0.95)	(0.84)	(1.31)	(0.99)	—
セメント	当年	2,166	2,299	1,911	1,941	2,123	2,035	1,869	1,999	2,036	1,911	2,024	2,123	24,438
	前年	2,249	2,420	1,917	2,131	2,166	2,066	2,084	2,141	2,055	1,782	2,129	2,312	25,450
	前々年	2,477	2,492	2,170	2,343	2,524	2,074	2,182	2,279	2,421	2,006	2,293	2,459	27,719
	前年対比	0.96	0.95	1.00	0.91	0.98	0.98	0.90	0.93	0.99	1.07	0.95	0.92	0.96
	前々年対比	0.87	0.92	0.88	0.83	0.84	0.98	0.86	0.88	0.84	0.95	0.88	0.86	0.88
	(前月比)	—	(1.06)	(0.83)	(1.02)	(1.09)	(0.96)	(0.92)	(1.07)	(1.02)	(0.94)	(1.06)	(1.05)	—
貨物船 合計	当年	16,880	17,300	15,584	15,596	17,528	15,795	15,390	16,394	16,853	16,131	17,450	17,217	198,118
	前年	17,443	17,828	14,772	15,871	17,376	16,133	15,256	16,665	17,850	14,914	17,600	17,792	199,499
	前々年	17,345	17,404	15,977	16,821	18,561	16,308	15,478	16,615	17,824	14,966	18,205	18,047	203,550
	前年対比	0.97	0.97	1.05	0.98	1.01	0.98	1.01	0.98	0.94	1.08	0.99	0.97	0.99
	前々年対比	0.97	0.99	0.98	0.93	0.94	0.97	0.99	0.99	0.95	1.08	0.96	0.95	0.97
	(前月比)	—	(1.02)	(0.90)	(1.00)	(1.12)	(0.90)	(0.97)	(1.07)	(1.03)	(0.96)	(1.08)	(0.99)	—

※過去に発表済みの輸送量について、発表後に修正した品目がある。

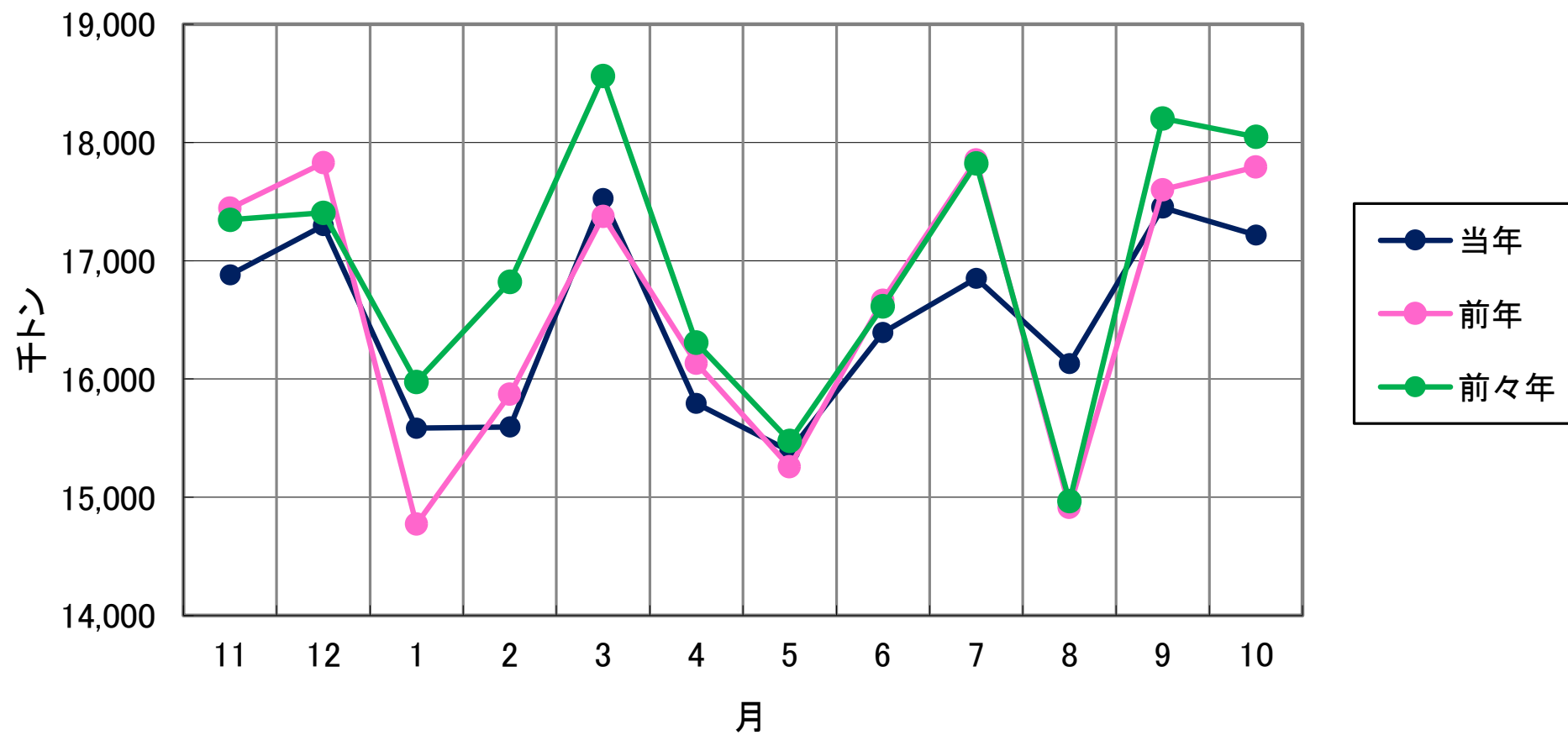
【油送船】内航輸送主要元請オペ(2025年10月分)輸送実績推移表

単位:千KL・千トン

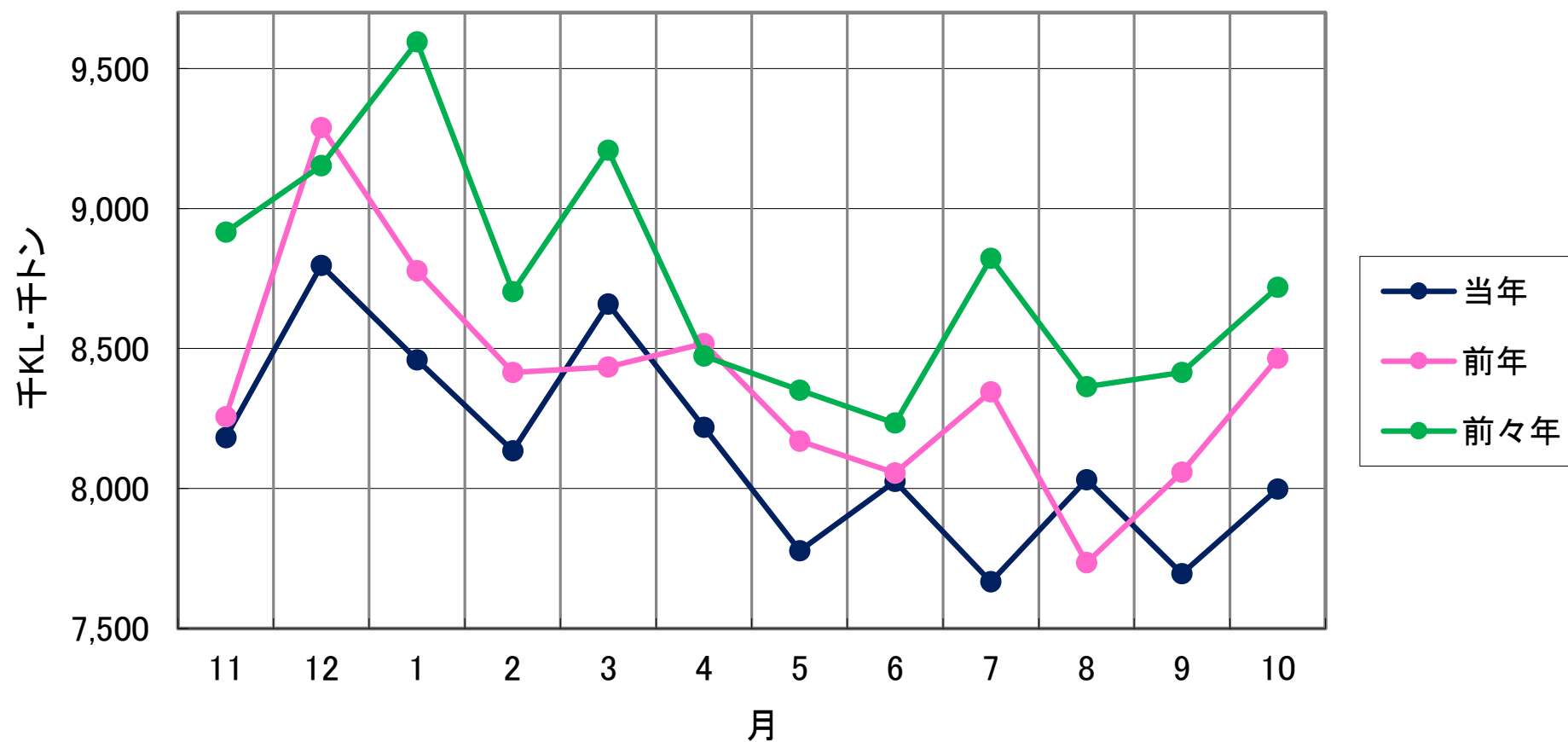
分類	月	11	12	1	2	3	4	5	6	7	8	9	10	11~10月累計
	回答社数	27	27	27	27	27	27	27	27	27	27	27	27	27
黒油 16 社	当年	1,873	2,032	1,897	1,862	1,865	1,809	1,682	1,758	1,642	1,630	1,630	1,726	21,408
	前年	1,862	2,258	2,021	1,927	1,941	1,896	1,811	1,760	1,878	1,629	1,842	1,897	22,724
	前々年	2,300	2,424	2,538	2,240	2,158	1,956	1,957	1,967	2,166	1,968	1,935	2,020	25,628
	前年対比	1.01	0.90	0.94	0.97	0.96	0.95	0.93	1.00	0.87	1.00	0.88	0.91	0.94
	前々年対比	0.81	0.84	0.75	0.83	0.86	0.92	0.86	0.89	0.76	0.83	0.84	0.85	0.84
	(前月比)	—	(1.08)	(0.93)	(0.98)	(1.00)	(0.97)	(0.93)	(1.05)	(0.93)	(0.99)	(1.00)	(1.06)	—
白油 11 社	当年	4,771	5,127	4,960	4,620	5,015	4,654	4,643	4,834	4,534	4,768	4,455	4,596	56,977
	前年	4,775	5,344	5,087	4,882	4,881	5,062	4,906	4,847	4,805	4,666	4,716	4,998	58,969
	前々年	4,899	4,946	5,247	4,835	5,290	4,815	4,836	4,819	4,999	4,872	4,932	5,090	59,579
	前年対比	1.00	0.96	0.98	0.95	1.03	0.92	0.95	1.00	0.94	1.02	0.94	0.92	0.97
	前々年対比	0.97	1.04	0.95	0.96	0.95	0.97	0.96	1.00	0.91	0.98	0.90	0.90	0.96
	(前月比)	—	(1.07)	(0.97)	(0.93)	(1.09)	(0.93)	(1.00)	(1.04)	(0.94)	(1.05)	(0.93)	(1.03)	—
ケミカル 14 社	当年	607	639	616	656	649	714	552	582	572	678	663	694	7,621
	前年	643	624	644	593	598	572	564	579	662	551	597	639	7,265
	前々年	706	703	739	628	670	689	674	628	692	623	648	652	8,052
	前年対比	0.94	1.02	0.96	1.11	1.08	1.25	0.98	1.00	0.86	1.23	1.11	1.09	1.05
	前々年対比	0.86	0.91	0.83	1.04	0.97	1.04	0.82	0.93	0.83	1.09	1.02	1.06	0.95
	(前月比)	—	(1.05)	(0.96)	(1.07)	(0.99)	(1.10)	(0.77)	(1.06)	(0.98)	(1.19)	(0.98)	(1.05)	—
高压液化 (LPG、塩ビモノマー等) 14 社	当年	488	544	549	571	617	561	469	431	452	484	482	490	6,139
	前年	511	593	587	557	539	494	443	414	521	465	446	498	6,068
	前々年	488	593	579	530	574	529	452	387	447	456	441	487	5,962
	前年対比	0.95	0.92	0.94	1.02	1.14	1.14	1.06	1.04	0.87	1.04	1.08	0.98	1.01
	前々年対比	1.00	0.92	0.95	1.08	1.08	1.06	1.04	1.12	1.01	1.06	1.09	1.01	1.03
	(前月比)	—	(1.11)	(1.01)	(1.04)	(1.08)	(0.91)	(0.84)	(0.92)	(1.05)	(1.07)	(1.00)	(1.02)	—
高温液体 (アスファルト、硫黄等) 7 社	当年	85	79	73	65	82	79	96	82	78	69	60	65	914
	前年	74	71	70	84	84	85	81	91	94	72	72	75	952
	前々年	93	87	82	75	87	81	60	78	101	74	86	82	984
	前年対比	1.15	1.11	1.05	0.77	0.97	0.93	1.20	0.90	0.83	0.96	0.84	0.86	0.96
	前々年対比	0.91	0.91	0.89	0.87	0.94	0.98	1.61	1.05	0.78	0.93	0.70	0.79	0.93
	(前月比)	—	(0.93)	(0.93)	(0.89)	(1.26)	(0.97)	(1.22)	(0.85)	(0.95)	(0.89)	(0.87)	(1.08)	—
耐腐食 (硫酸、苛性ソーダ等) 11 社	当年	358	376	365	361	432	400	337	337	389	403	406	428	4,591
	前年	392	401	369	370	391	408	365	363	385	353	387	359	4,545
	前々年	428	401	410	397	429	403	373	355	419	371	374	387	4,748
	前年対比	0.91	0.94	0.99	0.97	1.10	0.98	0.92	0.93	1.01	1.14	1.05	1.19	1.01
	前々年対比	0.84	0.94	0.89	0.91	1.01	0.99	0.90	0.95	0.93	1.09	1.09	1.10	0.97
	(前月比)	—	(1.05)	(0.97)	(0.99)	(1.20)	(0.93)	(0.84)	(1.00)	(1.15)	(1.04)	(1.01)	(1.05)	—
油送船 合計 27 社	当年	8,182	8,796	8,460	8,134	8,659	8,218	7,779	8,025	7,667	8,032	7,696	7,998	97,648
	前年	8,257	9,290	8,778	8,415	8,435	8,518	8,170	8,055	8,345	7,735	8,059	8,466	100,523
	前々年	8,915	9,152	9,595	8,704	9,209	8,473	8,352	8,234	8,822	8,364	8,416	8,719	104,953
	前年対比	0.99	0.95	0.96	0.97	1.03	0.96	0.95	1.00	0.92	1.04	0.95	0.94	0.97
	前々年対比	0.92	0.96	0.88	0.93	0.94	0.97	0.93	0.97	0.87	0.96	0.91	0.92	0.93
	(前月比)	—	(1.08)	(0.96)	(0.96)	(1.06)	(0.95)	(0.95)	(1.03)	(0.96)	(1.05)	(0.96)	(1.04)	—

※過去に発表済みの輸送量について、発表後に修正した品目がある。

内航輸送主要元請オペ【貨物船】 輸送実績の推移



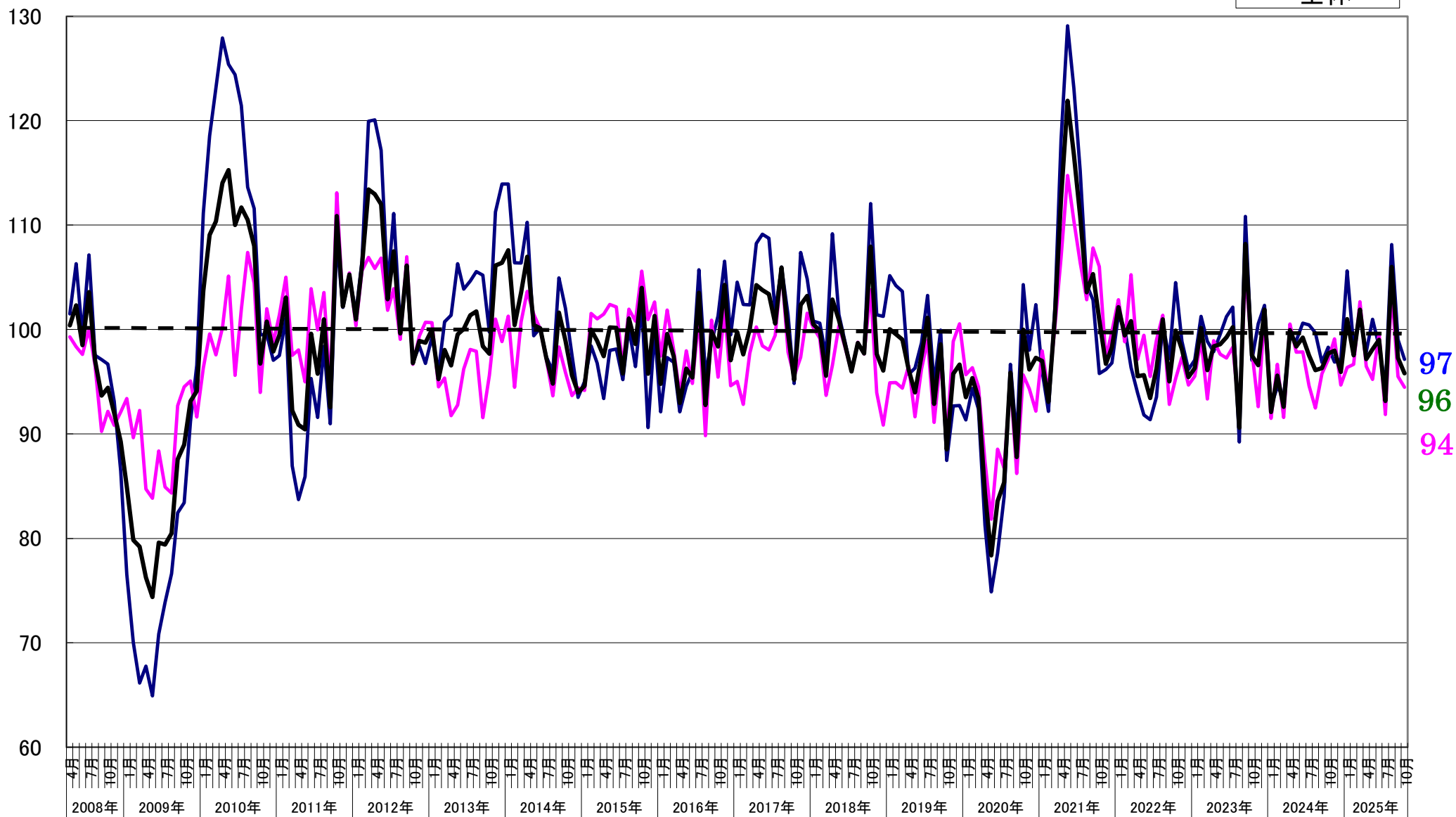
内航輸送主要元請オペ【油送船】 輸送実績の推移



比率(%)

輸送実績の推移<前年同月対比>

- 貨物船
- 油送船
- 全体



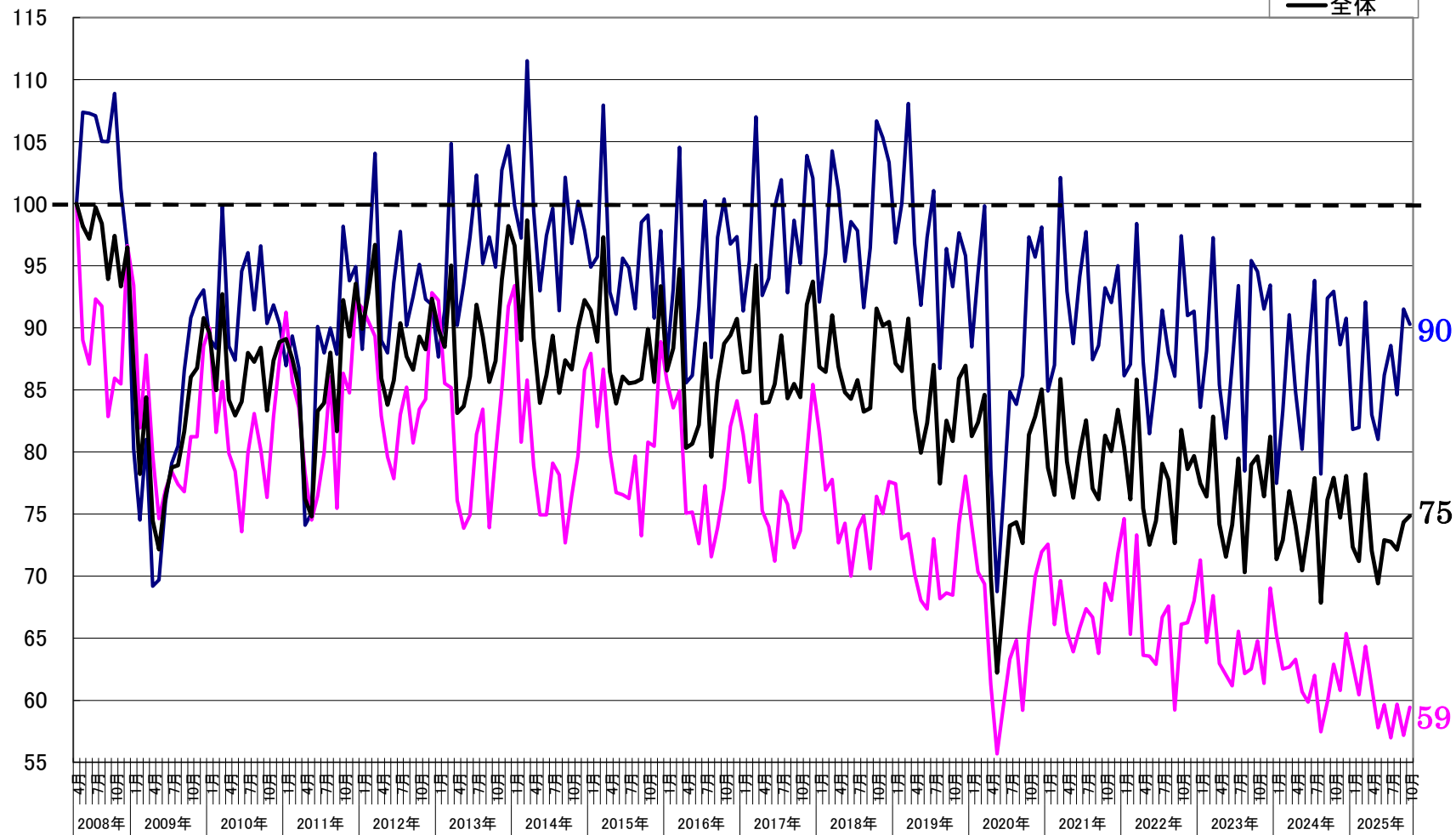
97
96
94

指数

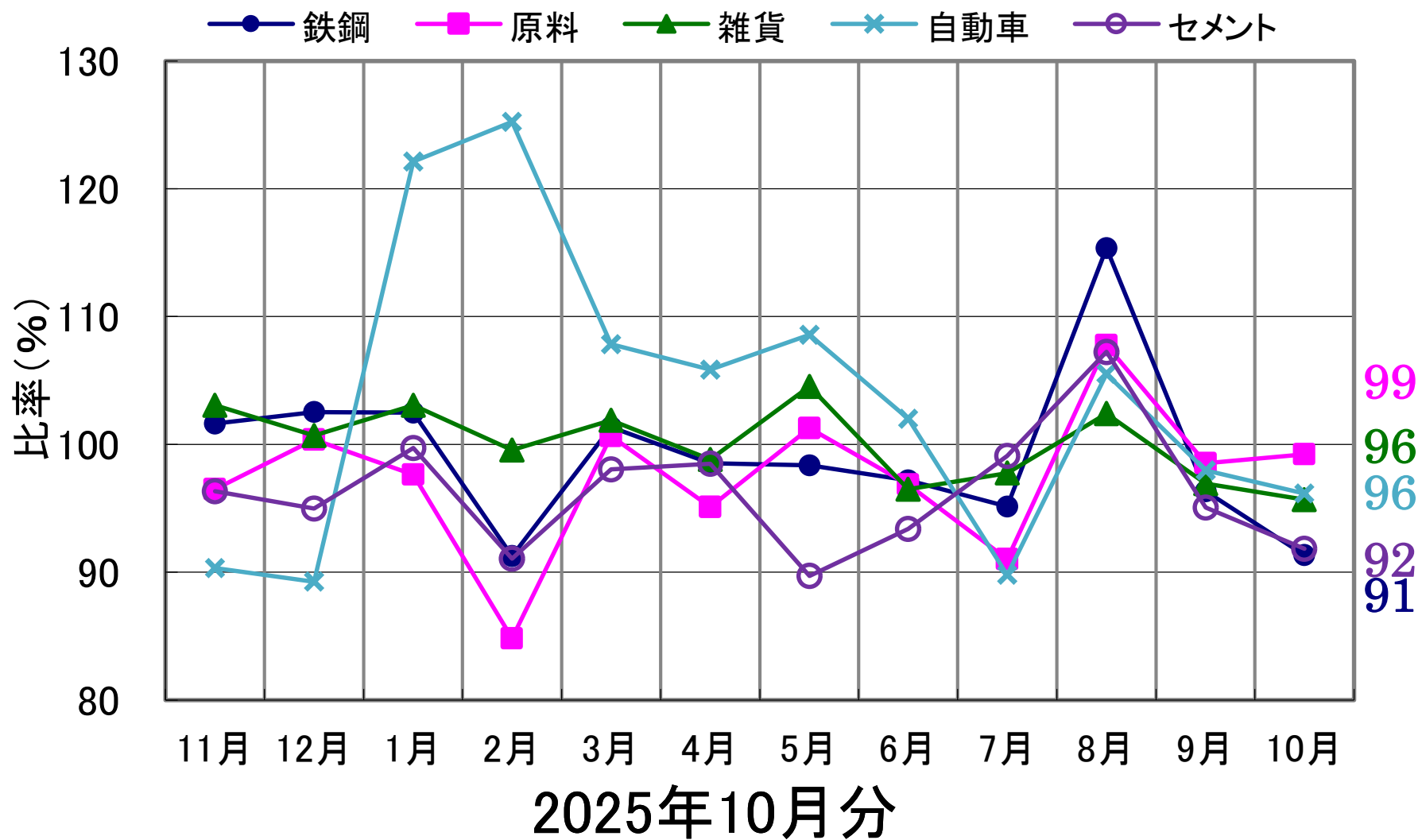
2008年4月＝100

輸送実績の推移＜輸送量＞（指数表示）

— 貨物船
— 油送船
— 全体



【貨物船】 主要品目の輸送実績の推移<前年同月対比>



【油送船】 主要品目の輸送実績の推移<前年同月対比>

