

## 内航海運における輸送動向調査結果について[2025.11]

内航海運の貨物船・油送船の主要元請オペレータ 58 社における輸送量（内航輸送量全体の 80%以上を占める）について、毎月末に調査を行っている。

2025 年 12 月末の調査結果は以下の通りとなった。

### ◆ 貨物船と油送船を合計した輸送量は前年同月比 102%となった。

貨物船と油送船を合わせた内航輸送量は前年同月比 102%となった。前月に荒天の影響が見られ輸送障害が発生し、繰り越された貨物が見られた。

貨物船は鉄鋼、燃料（石炭、コークス）、紙・パルプ、自動車は増加した。一方で、原料、雑貨は減少で推移した。セメントは前年同月水準となった。油送船は黒油以外の品目において増加で推移した。

### 貨物船の概要

2025 年 11 月（実績値）における貨物船の輸送量は、17,225 千トンで前年同月比 102%（前々年同月比 99%）、前月比で 100%となっている。

輸送主要品目別に前年同月比（前々年同月比）を見ると、鉄鋼は 108%（前々年同月比 110%）であり、前月は荒天が続いたため輸送障害が大きく、今月に繰り越される貨物が発生したため増加となった。

原料（石灰石・スラグ等）は 99%（前々年同月比 95%）。スラグ、その他原材料は増加した反面、石灰石、非金属鉱、金属鉱は減少したため原料全体で微減の結果となった。石灰石は一部で設備の定期修理が見られた。

燃料（石炭、コークス）は 102%（前々年同月比 101%）。石炭は引き続き増加が見られた一方で、コークスは減少となった。

紙・パルプは 113%（前々年同月比 104%）。紙、木材は増加で推移した一方で、パルプは減少が見られた。木材については電力向けのバイオマス燃料が前年同月に減少しており、今月は反動増となり全体を押し上げた。

雑貨は 97%（前々年同月比 100%）。一部の RORO 船において船員不足により運航が出来ていないためマイナスが見られた航路があった。前月から引き続き、僅かではあるが飲料会社のサイバー攻撃による出荷停止が見られている。今月もコ

ンテナについては横浜本牧埠頭での滞船の影響が見られている。

自動車は 104%（前々年同月比 94%）。前年同月是一部メーカーで製品の生産停止があり出荷の停滞から減少となっていたため、今月は反動増が見られた。

セメントは 100%（前々年同月比 96%）。引き続き、働き方改革により出荷は低調傾向にあるが前年同月並みで推移した。

## 油送船の概要

2025 年 11 月（実績値）における油送船の輸送量は、8,305 千 kl・千トンで前年同月比 101%（前々年同月比 101%）、前月比で 104%となっている。

黒油は 93%（前々年同月比 94%）。一部の元売りの設備で大規模なメンテナンスがあり製油所間転送は増加した。一方で、前月に引き続き油槽所の開放点検期間延長の影響があり全体では減少で推移した。

白油（ガソリン・灯油・軽油）は 101%（前々年同月比 101%）。灯油、ジェット燃料の輸送は増加で推移した結果、白油全体で微増となった。黒油同様に一部元売りの設備で大規模なメンテナンスがあり製油所間転送が見られた。

ケミカルは 112%（前々年同月比 106%）であり、キシレンは低調であったが、トルエンは増加で推移した結果、ケミカル全体で増加が見られた。

高圧液化は 110%（前々年同月比 105%）であり、今月も液体アンモニアは大きな伸びが見られたほか、LPG、塩ビモノマーも増加となり高圧液化全体を押し上げた。一方でエチレンは減少で推移した。

高温液体は 105%（前々年同月比 120%）であり、硫黄、その他の高温液体は増加し、アスファルトは前年同月水準で推移が見られた結果、高温液体全体では増加となった。

耐腐食は 119%（前々年同月比 109%）であり、硫酸は減少となった一方で、苛性ソーダ、その他の腐食性液体は好調に推移したため、耐腐食全体では増加が見られた。

【貨物船】内航輸送主要元請オペ(2025年11月分)輸送実績推移表

単位:千トン

分類	月	12	1	2	3	4	5	6	7	8	9	10	11	12～11月累計
	回答社数	40	40	40	40	41	42	41	40	40	40	40	40	40
鉄鋼 15 社	当年	3,165	2,938	2,746	3,244	2,998	3,003	2,953	3,012	3,014	3,028	2,886	3,228	36,216
	前年	3,087	2,866	3,009	3,200	3,041	3,053	3,039	3,166	2,612	3,143	3,159	2,978	36,354
	前々年	3,145	2,875	2,776	3,120	2,628	2,821	2,904	2,981	2,530	3,121	3,157	2,930	34,989
	前年対比	1.03	1.03	0.91	1.01	0.99	0.98	0.97	0.95	1.15	0.96	0.91	1.08	1.00
	前々年対比	1.01	1.02	0.99	1.04	1.14	1.06	1.02	1.01	1.19	0.97	0.91	1.10	1.04
	(前月比)	—	(0.93)	(0.93)	(1.18)	(0.92)	(1.00)	(0.98)	(1.02)	(1.00)	(1.00)	(0.95)	(1.12)	—
原料 (石灰石、スラグ等) 23 社	当年	4,063	3,487	3,176	3,878	3,686	3,636	3,652	3,768	3,817	3,790	3,846	3,720	44,519
	前年	4,048	3,571	3,743	3,852	3,876	3,589	3,770	4,140	3,542	3,846	3,876	3,773	45,625
	前々年	4,075	3,804	3,774	4,150	3,696	3,798	3,946	4,153	3,554	4,132	4,145	3,910	47,138
	前年対比	1.00	0.98	0.85	1.01	0.95	1.01	0.97	0.91	1.08	0.99	0.99	0.99	0.98
	前々年対比	1.00	0.92	0.84	0.93	1.00	0.96	0.93	0.91	1.07	0.92	0.93	0.95	0.94
	(前月比)	—	(0.86)	(0.91)	(1.22)	(0.95)	(0.99)	(1.00)	(1.03)	(1.01)	(0.99)	(1.01)	(0.97)	—
燃料 (石炭、コークス) 16 社	当年	1,851	1,715	1,587	1,324	1,058	1,111	1,478	1,783	1,924	1,953	1,705	1,618	19,109
	前年	1,916	1,556	1,636	1,559	1,314	1,145	1,443	1,739	1,764	1,694	1,524	1,580	18,869
	前々年	1,470	1,420	1,314	1,270	1,171	1,169	1,093	1,570	1,361	1,522	1,363	1,608	16,331
	前年対比	0.97	1.10	0.97	0.85	0.81	0.97	1.02	1.03	1.09	1.15	1.12	1.02	1.01
	前々年対比	1.26	1.21	1.21	1.04	0.90	0.95	1.35	1.14	1.41	1.28	1.25	1.01	1.17
	(前月比)	—	(0.93)	(0.93)	(0.83)	(0.80)	(1.05)	(1.33)	(1.21)	(1.08)	(1.02)	(0.87)	(0.95)	—
紙・パルプ 12 社	当年	132	120	133	137	146	131	169	132	155	171	152	142	1,720
	前年	154	138	128	150	137	114	132	145	120	144	145	126	1,632
	前々年	139	129	137	144	118	112	134	120	138	143	140	137	1,591
	前年対比	0.86	0.87	1.04	0.92	1.06	1.15	1.27	0.91	1.30	1.19	1.05	1.13	1.05
	前々年対比	0.95	0.93	0.97	0.95	1.24	1.17	1.26	1.10	1.13	1.20	1.09	1.04	1.08
	(前月比)	—	(0.91)	(1.11)	(1.03)	(1.06)	(0.90)	(1.29)	(0.78)	(1.18)	(1.10)	(0.89)	(0.94)	—
雑貨 (一般雑貨、コンテナ等) 21 社	当年	2,219	1,934	2,047	2,295	2,131	2,192	2,134	2,331	2,141	2,338	2,395	2,256	26,415
	前年	2,204	1,877	2,057	2,253	2,282	2,073	2,211	2,385	2,090	2,411	2,503	2,327	26,675
	前々年	2,236	2,035	2,124	2,381	2,289	2,006	2,248	2,282	2,055	2,375	2,305	2,258	26,594
	前年対比	1.01	1.03	1.00	1.02	0.93	1.06	0.97	0.98	1.02	0.97	0.96	0.97	0.99
	前々年対比	0.99	0.95	0.96	0.96	0.93	1.09	0.95	1.02	1.04	0.98	1.04	1.00	0.99
	(前月比)	—	(0.87)	(1.06)	(1.12)	(0.93)	(1.03)	(0.97)	(1.09)	(0.92)	(1.09)	(1.02)	(0.94)	—
自動車 12 社	当年	3,571	3,479	3,966	4,525	3,534	3,472	4,008	3,790	3,171	4,147	4,109	4,098	45,869
	前年	4,000	2,848	3,167	4,197	3,416	3,197	3,929	4,221	3,005	4,232	4,273	3,929	44,414
	前々年	3,847	3,544	4,355	4,971	4,333	3,389	4,010	4,298	3,321	4,619	4,478	4,350	49,514
	前年対比	0.89	1.22	1.25	1.08	1.03	1.09	1.02	0.90	1.06	0.98	0.96	1.04	1.03
	前々年対比	0.93	0.98	0.91	0.91	0.82	1.02	1.00	0.88	0.95	0.90	0.92	0.94	0.93
	(前月比)	—	(0.97)	(1.14)	(1.14)	(0.78)	(0.98)	(1.15)	(0.95)	(0.84)	(1.31)	(0.99)	(1.00)	—
セメント 13 社	当年	2,299	1,911	1,941	2,123	2,035	1,869	1,999	2,036	1,911	2,024	2,123	2,163	24,434
	前年	2,420	1,917	2,131	2,166	2,066	2,084	2,141	2,055	1,782	2,129	2,312	2,166	25,368
	前々年	2,492	2,170	2,343	2,524	2,074	2,182	2,279	2,421	2,006	2,293	2,459	2,249	27,490
	前年対比	0.95	1.00	0.91	0.98	0.98	0.90	0.93	0.99	1.07	0.95	0.92	1.00	0.96
	前々年対比	0.92	0.88	0.83	0.84	0.98	0.86	0.88	0.84	0.95	0.88	0.86	0.96	0.89
	(前月比)	—	(0.83)	(1.02)	(1.09)	(0.96)	(0.92)	(1.07)	(1.02)	(0.94)	(1.06)	(1.05)	(1.02)	—
貨物船 合計 40 社	当年	17,300	15,584	15,596	17,528	15,589	15,415	16,394	16,853	16,131	17,450	17,217	17,225	198,283
	前年	17,828	14,772	15,871	17,376	16,133	15,256	16,665	17,850	14,914	17,600	17,792	16,880	198,936
	前々年	17,404	15,977	16,821	18,561	16,308	15,478	16,615	17,824	14,966	18,205	18,047	17,443	203,648
	前年対比	0.97	1.05	0.98	1.01	0.97	1.01	0.98	0.94	1.08	0.99	0.97	1.02	1.00
	前々年対比	0.99	0.98	0.93	0.94	0.96	1.00	0.99	0.95	1.08	0.96	0.95	0.99	0.97
	(前月比)	—	(0.90)	(1.00)	(1.12)	(0.89)	(0.99)	(1.06)	(1.03)	(0.96)	(1.08)	(0.99)	(1.00)	—

※過去に発表済みの輸送量について、発表後に修正した品目がある。

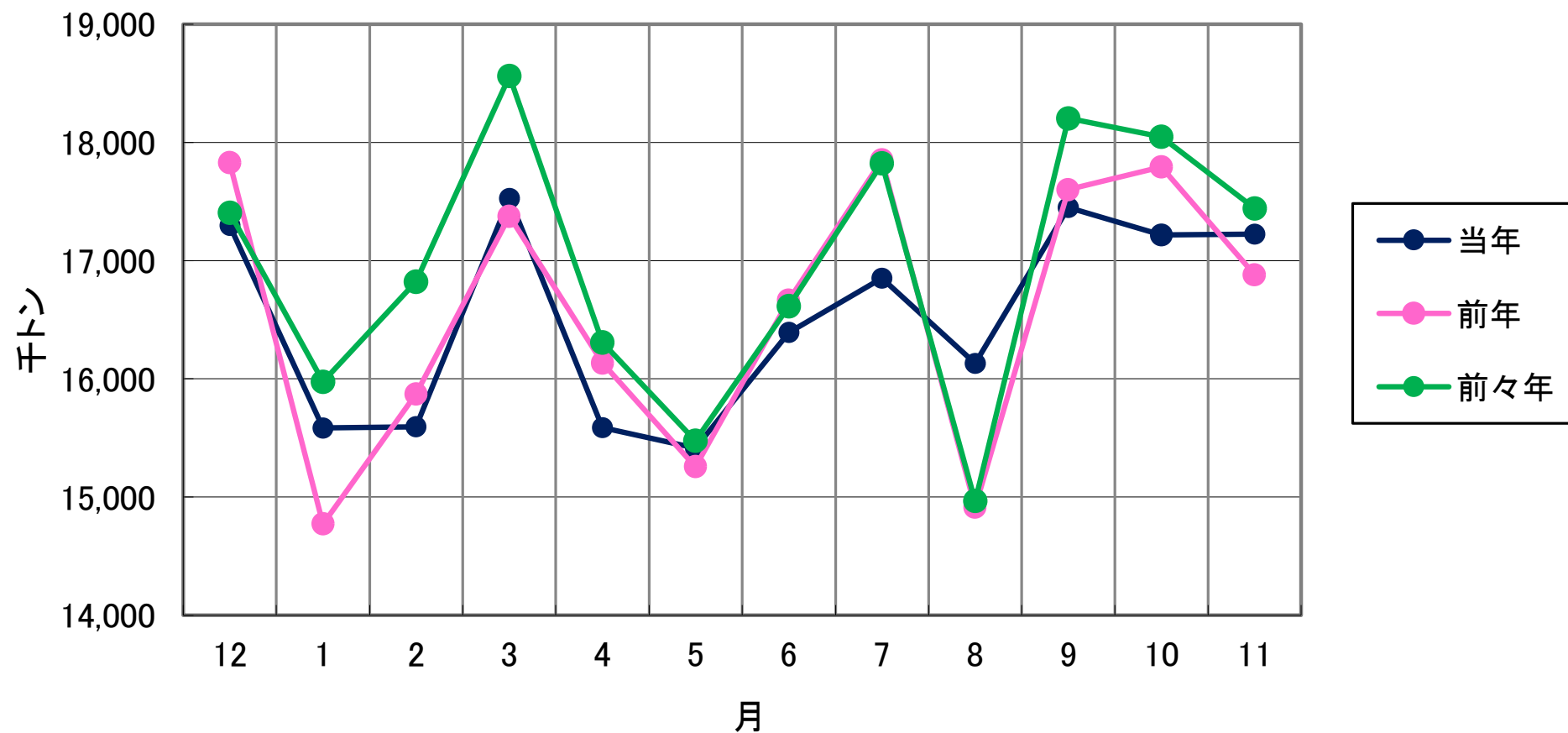
【油送船】内航輸送主要元請オペ(2025年11月分)輸送実績推移表

単位:千KL・千トン

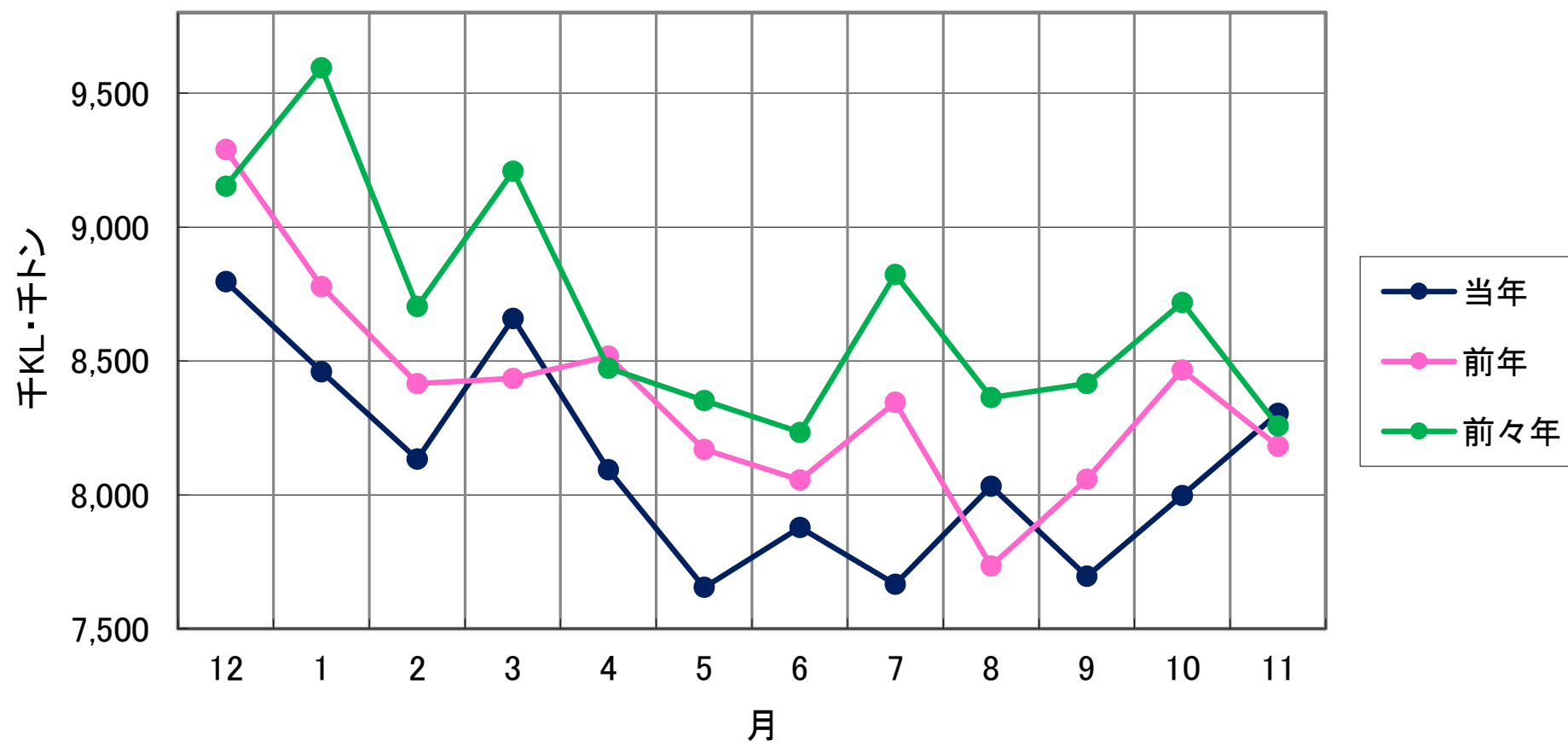
分類	月	12	1	2	3	4	5	6	7	8	9	10	11	12～11月累計
	回答社数	27	27	27	27	26	26	26	27	27	27	27	27	27
黒油	当年	2,032	1,897	1,862	1,865	1,809	1,682	1,758	1,642	1,630	1,630	1,726	1,745	21,279
	前年	2,258	2,021	1,927	1,941	1,896	1,811	1,760	1,878	1,629	1,842	1,897	1,873	22,735
	前々年	2,424	2,538	2,240	2,158	1,956	1,957	1,967	2,166	1,968	1,935	2,020	1,862	25,190
	前年対比	0.90	0.94	0.97	0.96	0.95	0.93	1.00	0.87	1.00	0.88	0.91	0.93	0.94
	前々年対比	0.84	0.75	0.83	0.86	0.92	0.86	0.89	0.76	0.83	0.84	0.85	0.94	0.84
	(前月比)	—	(0.93)	(0.98)	(1.00)	(0.97)	(0.93)	(1.05)	(0.93)	(0.99)	(1.00)	(1.06)	(1.01)	—
白油	当年	5,127	4,960	4,620	5,015	4,654	4,643	4,834	4,534	4,768	4,455	4,596	4,827	57,033
	前年	5,344	5,087	4,882	4,881	5,062	4,906	4,847	4,805	4,666	4,716	4,998	4,771	58,965
	前々年	4,946	5,247	4,835	5,290	4,815	4,836	4,819	4,999	4,872	4,932	5,090	4,775	59,455
	前年対比	0.96	0.98	0.95	1.03	0.92	0.95	1.00	0.94	1.02	0.94	0.92	1.01	0.97
	前々年対比	1.04	0.95	0.96	0.95	0.97	0.96	1.00	0.91	0.98	0.90	0.90	1.01	0.96
	(前月比)	—	(0.97)	(0.93)	(1.09)	(0.93)	(1.00)	(1.04)	(0.94)	(1.05)	(0.93)	(1.03)	(1.05)	—
ケミカル	当年	639	616	656	649	589	427	436	572	678	663	694	679	7,298
	前年	624	644	593	598	572	564	579	662	551	597	639	607	7,230
	前々年	703	739	628	670	689	674	628	692	623	648	652	643	7,989
	前年対比	1.02	0.96	1.11	1.08	1.03	0.76	0.75	0.86	1.23	1.11	1.09	1.12	1.01
	前々年対比	0.91	0.83	1.04	0.97	0.85	0.63	0.69	0.83	1.09	1.02	1.06	1.06	0.91
	(前月比)	—	(0.96)	(1.07)	(0.99)	(0.91)	(0.73)	(1.02)	(1.31)	(1.19)	(0.98)	(1.05)	(0.98)	—
高压液化 (LPG、塩ビモノマー等)	当年	544	549	571	617	561	469	431	452	484	482	490	538	6,189
	前年	593	587	557	539	494	443	414	521	465	446	498	488	6,045
	前々年	593	579	530	574	529	452	387	447	456	441	487	511	5,985
	前年対比	0.92	0.94	1.02	1.14	1.14	1.06	1.04	0.87	1.04	1.08	0.98	1.10	1.02
	前々年対比	0.92	0.95	1.08	1.08	1.06	1.04	1.12	1.01	1.06	1.09	1.01	1.05	1.03
	(前月比)	—	(1.01)	(1.04)	(1.08)	(0.91)	(0.84)	(0.92)	(1.05)	(1.07)	(1.00)	(1.02)	(1.10)	—
高温液体 (アスファルト、硫黄等)	当年	79	73	65	82	79	96	82	78	69	60	65	89	918
	前年	71	70	84	84	85	81	91	94	72	72	75	85	963
	前々年	87	82	75	87	81	60	78	101	74	86	82	74	965
	前年対比	1.11	1.05	0.77	0.97	0.93	1.20	0.90	0.83	0.96	0.84	0.86	1.05	0.95
	前々年対比	0.91	0.89	0.87	0.94	0.98	1.61	1.05	0.78	0.93	0.70	0.79	1.20	0.95
	(前月比)	—	(0.93)	(0.89)	(1.26)	(0.97)	(1.22)	(0.85)	(0.95)	(0.89)	(0.87)	(1.08)	(1.37)	—
耐腐食 (硫酸、苛性ソーダ等)	当年	376	365	361	432	400	337	337	389	403	406	428	428	4,660
	前年	401	369	370	391	408	365	363	385	353	387	359	358	4,511
	前々年	401	410	397	429	403	373	355	419	371	374	387	392	4,712
	前年対比	0.94	0.99	0.97	1.10	0.98	0.92	0.93	1.01	1.14	1.05	1.19	1.19	1.03
	前々年対比	0.94	0.89	0.91	1.01	0.99	0.90	0.95	0.93	1.09	1.09	1.10	1.09	0.99
	(前月比)	—	(0.97)	(0.99)	(1.20)	(0.93)	(0.84)	(1.00)	(1.15)	(1.04)	(1.01)	(1.05)	(1.00)	—
油送船 合計	当年	8,796	8,460	8,134	8,659	8,094	7,655	7,879	7,667	8,032	7,696	7,998	8,305	97,376
	前年	9,290	8,778	8,415	8,435	8,518	8,170	8,055	8,345	7,735	8,059	8,466	8,182	100,448
	前々年	9,152	9,595	8,704	9,209	8,473	8,352	8,234	8,822	8,364	8,416	8,719	8,257	104,296
	前年対比	0.95	0.96	0.97	1.03	0.95	0.94	0.98	0.92	1.04	0.95	0.94	1.01	0.97
	前々年対比	0.96	0.88	0.93	0.94	0.96	0.92	0.96	0.87	0.96	0.91	0.92	1.01	0.93
	(前月比)	—	(0.96)	(0.96)	(1.06)	(0.93)	(0.95)	(1.03)	(0.97)	(1.05)	(0.96)	(1.04)	(1.04)	—
27 社														

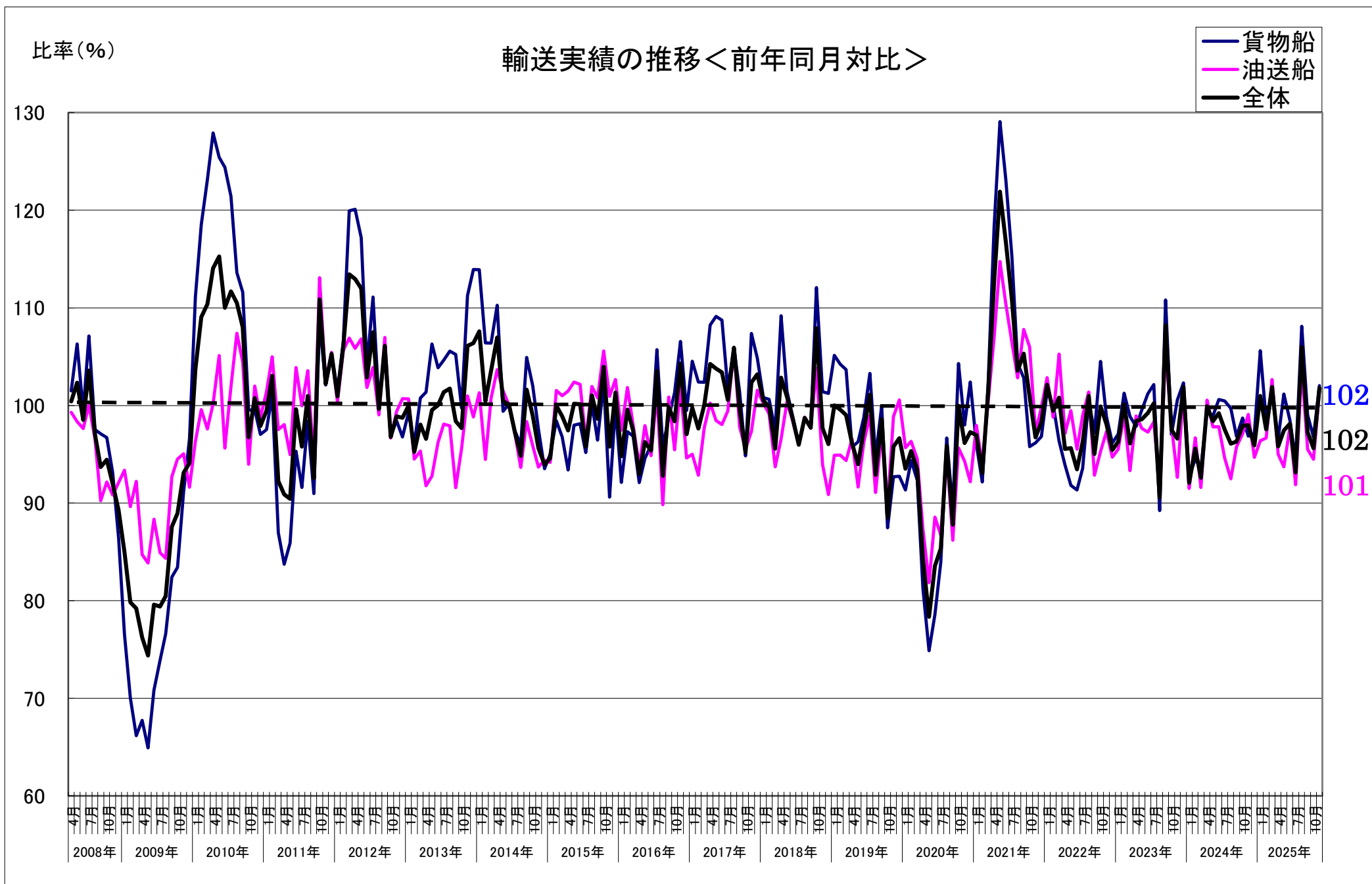
※過去に発表済みの輸送量について、発表後に修正した品目がある。

内航輸送主要元請オペ【貨物船】 輸送実績の推移



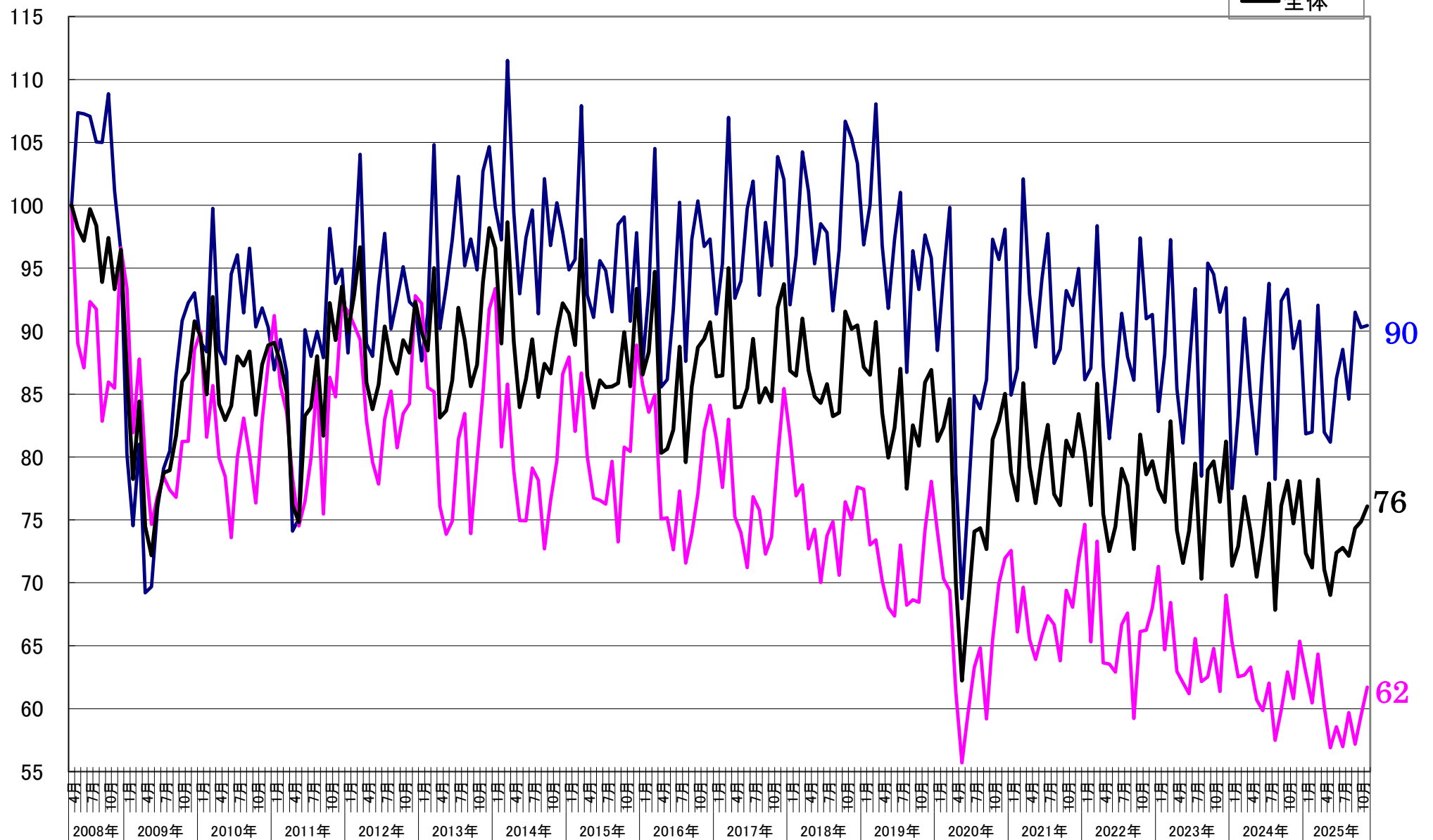
内航輸送主要元請オペ【油送船】 輸送実績の推移





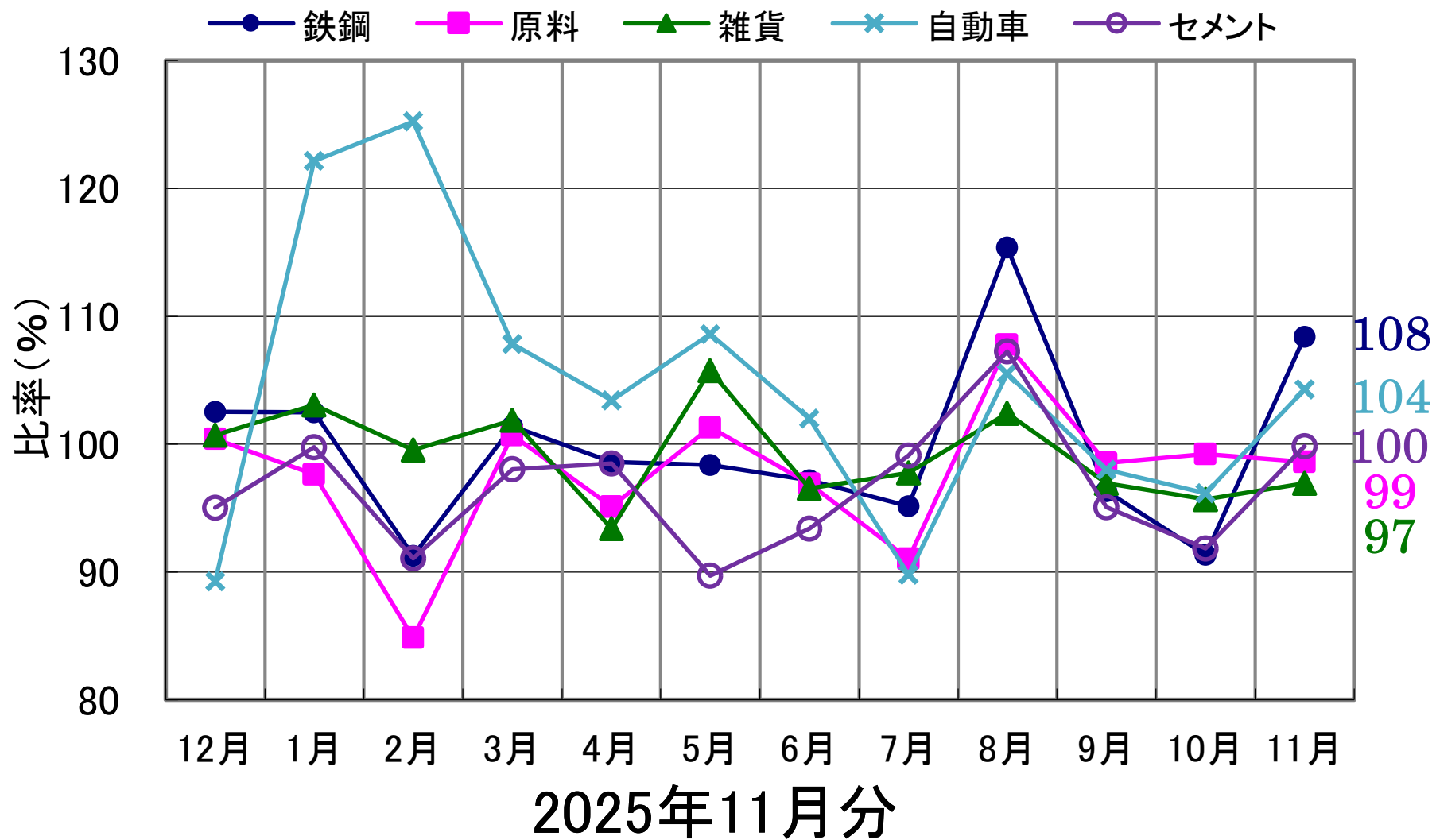
## 輸送実績の推移＜輸送量＞（指数表示）

—貨物船  
—油送船  
—全体





# 【貨物船】 主要品目の輸送実績の推移<前年同月対比>



# 【油送船】 主要品目の輸送実績の推移<前年同月対比>

