

内航海運における輸送動向調査結果について[2026.2]

内航海運の貨物船・油送船の主要元請オペレータ 58 社における輸送量（内航輸送量全体の 80%以上を占める）について、毎月末に調査を行っている。

2026 年 3 月末の調査結果は以下の通りとなった。

◆ 貨物船と油送船を合計した輸送量は前年同月比 101%となった。

貨物船と油送船を合わせた内航輸送量は前年同月比 101%となった。荒天の影響は前年同月と比較してやや減少となった。貨物船は鉄鋼、原料、紙・パルプ、雑貨は増加した。一方で、燃料（石炭、コークス）、自動車、セメントは減少で推移した。油送船は白油、耐腐食は増加で推移した。一方で、黒油、ケミカル、高圧液化、高温液体は減少した。

貨物船の概要

2026 年 2 月（実績値）における貨物船の輸送量は、16,124 千トンで前年同月比 103%（前々年同月比 102%）、前月比で 102%となっている。

輸送主要品目別に前年同月比（前々年同月比）を見ると、鉄鋼は 118%（前々年同月比 108%）であり、今月も前年同月が鉄鋼の輸送が低調であり反動増が見られている。引き続き、一部メーカーでは高炉火災の影響による他地域からの代替輸送が発生している。

原料（石灰石・スラグ等）は 109%（前々年同月比 92%）。石灰石の増加により全体を押し上げた。一方でスラグ、非金属鉱、金属鉱が減少で推移した。

燃料（石炭、コークス）は 97%（前々年同月比 94%）。石炭、コークスともに減少で推移している。石炭は今月も一部船社で船舶修理による不稼働が見られた。

紙・パルプは 106%（前々年同月比 110%）。引き続き、紙、パルプは減少で推移が見られたが、木材は電力向けのバイオマス燃料の輸送が増加した。

雑貨は 102%（前々年同月比 101%）。前年 12 月に発生した室蘭の製鉄所での火災の影響で、他の製鉄所からトレーラーによる代替輸送が発生したため、RORO で輸送した鋼材製品は増加が見られた。一部の RORO 船において船員不足により運航が出来ていない航路があったが、解消された。

自動車は 99%（前々年同月比 124%）。前月まで前年の輸送量水準が低く反動増が見られていたが、今月は剥落した。

セメントは 91%（前々年同月比 82%）。出荷が低調であり輸送面においても減少で推移した。

油送船の概要

2026 年 2 月（実績値）における油送船の輸送量は、7,992 千 kl・千トンで前年同月比 98%（前々年同月比 95%）、前月比で 96%となっている。

黒油は 89%（前々年同月比 86%）。電力の石油需要並びに製油所間転送が低調に推移した。

白油（ガソリン・灯油・軽油）は 101%（前々年同月比 95%）。灯油の輸送が堅調に推移した。前年同月ほどの荒天による輸送障害の影響が大きくなかったことから微増となった。

ケミカルは 96%（前々年同月比 107%）であり、キシレン、トルエンの輸送が減少で推移した。

高圧液化は 99%（前々年同月比 101%）であり、エチレン、塩ビモノマーは増加で推移した一方で、LPG、液体アンモニアは減少となった。

高温液体は 91%（前々年同月比 70%）であり、その他の高温液体や硫黄は増加となった一方で、アスファルトは減少で推移した結果、高温液体全体では減少となった。

耐腐食は 116%（前々年同月比 113%）であり、今月も苛性ソーダ、硫酸、その他の腐食性液体と増加で推移した。

【貨物船】内航輸送主要元請オベ(2026年2月分)輸送実績推移表

単位:千トン

分類	月	3	4	5	6	7	8	9	10	11	12	1	2	3~2月累計
	回答社数	40	40	40	40	40	40	40	40	40	40	40	40	40
鉄鋼	当年	3,244	2,997	3,003	2,953	3,012	3,014	3,028	2,886	3,228	3,105	3,052	3,239	36,761
	前年	3,200	3,041	3,053	3,039	3,166	2,612	3,143	3,159	2,978	3,165	2,938	2,746	36,240
	前々年	3,120	2,628	2,821	2,904	2,981	2,530	3,121	3,157	2,930	3,087	2,866	3,009	35,156
	前年対比	1.01	0.99	0.98	0.97	0.95	1.15	0.96	0.91	1.08	0.98	1.04	1.18	1.01
	前々年対比	1.04	1.14	1.06	1.02	1.01	1.19	0.97	0.91	1.10	1.01	1.06	1.08	1.05
15社	(前月比)	—	(0.92)	(1.00)	(0.98)	(1.02)	(1.00)	(1.00)	(0.95)	(1.12)	(0.96)	(0.98)	(1.06)	—
原料 (石灰石、スラグ等)	当年	3,878	3,686	3,636	3,652	3,768	3,817	3,790	3,846	3,720	3,964	3,445	3,448	44,650
	前年	3,852	3,876	3,589	3,770	4,140	3,542	3,846	3,876	3,773	4,063	3,487	3,176	44,989
	前々年	4,150	3,696	3,798	3,946	4,153	3,554	4,132	4,145	3,910	4,048	3,571	3,743	46,848
	前年対比	1.01	0.95	1.01	0.97	0.91	1.08	0.99	0.99	0.99	0.98	0.99	1.09	0.99
	前々年対比	0.93	1.00	0.96	0.93	0.91	1.07	0.92	0.93	0.95	0.98	0.96	0.92	0.95
21社	(前月比)	—	(0.95)	(0.99)	(1.00)	(1.03)	(1.01)	(0.99)	(1.01)	(0.97)	(1.07)	(0.87)	(1.00)	—
燃料 (石炭、コークス)	当年	1,324	1,058	1,111	1,478	1,783	1,924	1,953	1,705	1,618	1,759	1,635	1,532	18,882
	前年	1,559	1,314	1,145	1,443	1,739	1,764	1,694	1,524	1,580	1,851	1,715	1,587	18,914
	前々年	1,270	1,171	1,169	1,093	1,570	1,361	1,522	1,363	1,608	1,916	1,556	1,636	17,235
	前年対比	0.85	0.81	0.97	1.02	1.03	1.09	1.15	1.12	1.02	0.95	0.95	0.97	1.00
	前々年対比	1.04	0.90	0.95	1.35	1.14	1.41	1.28	1.25	1.01	0.92	1.05	0.94	1.10
16社	(前月比)	—	(0.80)	(1.05)	(1.33)	(1.21)	(1.08)	(1.02)	(0.87)	(0.95)	(1.09)	(0.93)	(0.94)	—
紙・パルプ	当年	137	146	131	169	132	155	171	152	142	146	125	141	1,747
	前年	150	137	114	132	145	120	144	145	126	132	120	133	1,597
	前々年	144	118	112	134	120	138	143	140	137	154	138	128	1,605
	前年対比	0.92	1.06	1.15	1.27	0.91	1.30	1.19	1.05	1.13	1.11	1.04	1.06	1.09
	前々年対比	0.95	1.24	1.17	1.26	1.10	1.13	1.20	1.09	1.04	0.95	0.91	1.10	1.09
13社	(前月比)	—	(1.06)	(0.90)	(1.29)	(0.78)	(1.18)	(1.10)	(0.89)	(0.94)	(1.02)	(0.86)	(1.13)	—
雑貨 (一般雑貨、コンテナ等)	当年	2,295	2,256	2,167	2,134	2,331	2,141	2,338	2,395	2,256	2,276	2,147	2,085	26,821
	前年	2,253	2,282	2,073	2,211	2,385	2,090	2,411	2,503	2,327	2,219	1,934	2,047	26,738
	前々年	2,381	2,289	2,006	2,248	2,282	2,055	2,375	2,305	2,258	2,204	1,877	2,057	26,337
	前年対比	1.02	0.99	1.05	0.97	0.98	1.02	0.97	0.96	0.97	1.03	1.11	1.02	1.00
	前々年対比	0.96	0.99	1.08	0.95	1.02	1.04	0.98	1.04	1.00	1.03	1.14	1.01	1.02
21社	(前月比)	—	(0.98)	(0.96)	(0.98)	(1.09)	(0.92)	(1.09)	(1.02)	(0.94)	(1.01)	(0.94)	(0.97)	—
自動車	当年	4,525	3,617	3,472	4,008	3,790	3,171	4,147	4,109	4,098	3,654	3,534	3,921	46,046
	前年	4,197	3,416	3,197	3,929	4,221	3,005	4,232	4,273	3,929	3,571	3,479	3,966	45,414
	前々年	4,971	4,333	3,389	4,010	4,298	3,321	4,619	4,478	4,350	4,000	2,848	3,167	47,784
	前年対比	1.08	1.06	1.09	1.02	0.90	1.06	0.98	0.96	1.04	1.02	1.02	0.99	1.01
	前々年対比	0.91	0.83	1.02	1.00	0.88	0.95	0.90	0.92	0.94	0.91	1.24	1.24	0.96
12社	(前月比)	—	(0.80)	(0.96)	(1.15)	(0.95)	(0.84)	(1.31)	(0.99)	(1.00)	(0.89)	(0.97)	(1.11)	—
セメント	当年	2,123	2,035	1,869	1,999	2,036	1,911	2,024	2,123	2,163	2,192	1,814	1,758	24,048
	前年	2,166	2,066	2,084	2,141	2,055	1,782	2,129	2,312	2,166	2,299	1,911	1,941	25,051
	前々年	2,524	2,074	2,182	2,279	2,421	2,006	2,293	2,459	2,249	2,420	1,917	2,131	26,954
	前年対比	0.98	0.98	0.90	0.93	0.99	1.07	0.95	0.92	1.00	0.95	0.95	0.91	0.96
	前々年対比	0.84	0.98	0.86	0.88	0.84	0.95	0.88	0.86	0.96	0.91	0.95	0.82	0.89
13社	(前月比)	—	(0.96)	(0.92)	(1.07)	(1.02)	(0.94)	(1.06)	(1.05)	(1.02)	(1.01)	(0.83)	(0.97)	—
貨物船 合計	当年	17,528	15,795	15,390	16,394	16,853	16,131	17,450	17,217	17,225	17,095	15,752	16,124	198,955
	前年	17,376	16,133	15,256	16,665	17,850	14,914	17,600	17,792	16,880	17,300	15,584	15,596	198,944
	前々年	18,561	16,308	15,478	16,615	17,824	14,966	18,205	18,047	17,443	17,828	14,772	15,871	201,917
	前年対比	1.01	0.98	1.01	0.98	0.94	1.08	0.99	0.97	1.02	0.99	1.01	1.03	1.00
	前々年対比	0.94	0.97	0.99	0.99	0.95	1.08	0.96	0.95	0.99	0.96	1.07	1.02	0.99
40社	(前月比)	—	(0.90)	(0.97)	(1.07)	(1.03)	(0.96)	(1.08)	(0.99)	(1.00)	(0.99)	(0.92)	(1.02)	—

※過去に発表済みの輸送量について、発表後に修正した品目がある。

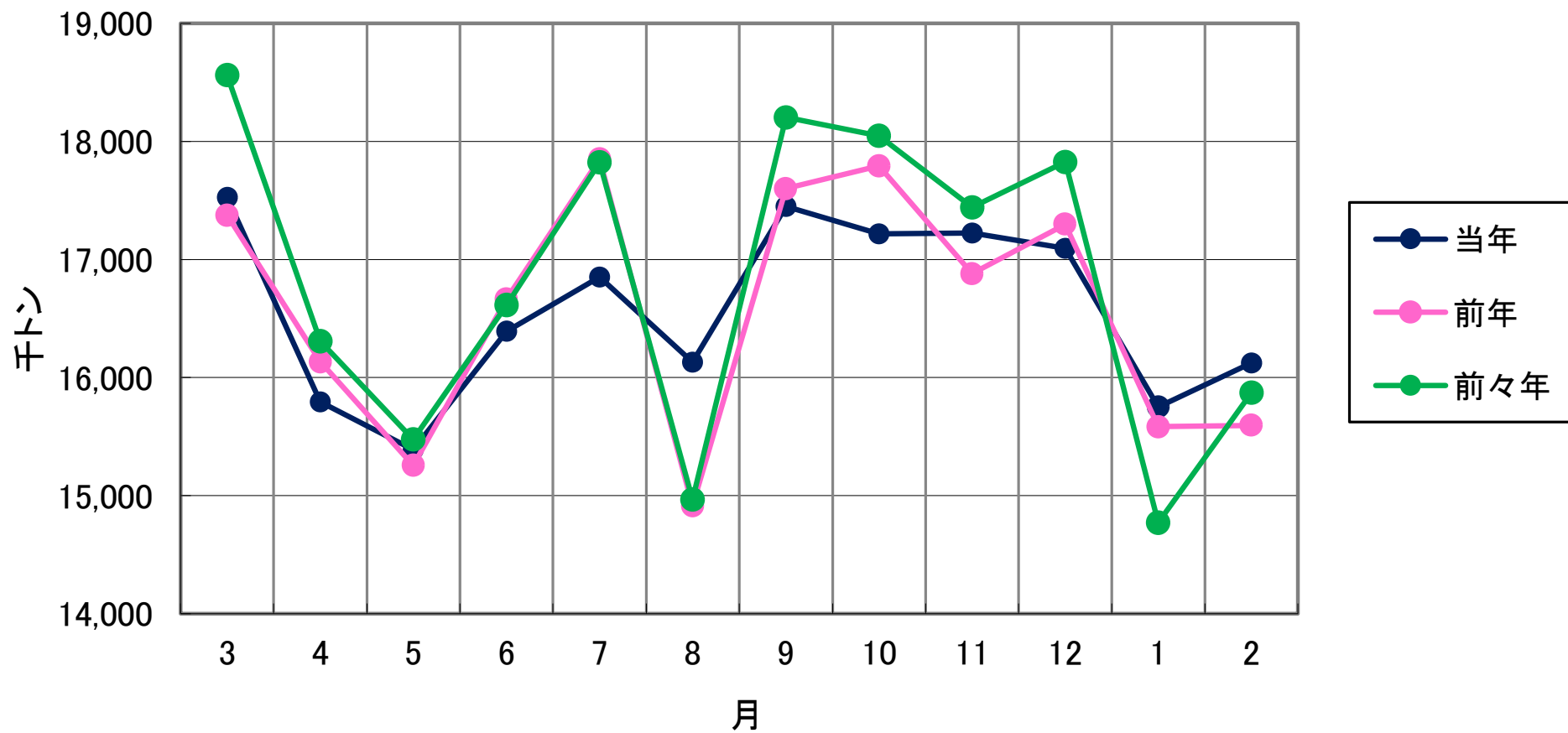
【油送船】内航輸送主要元請オベ(2026年2月分)輸送実績推移表

単位:千KL・千トン

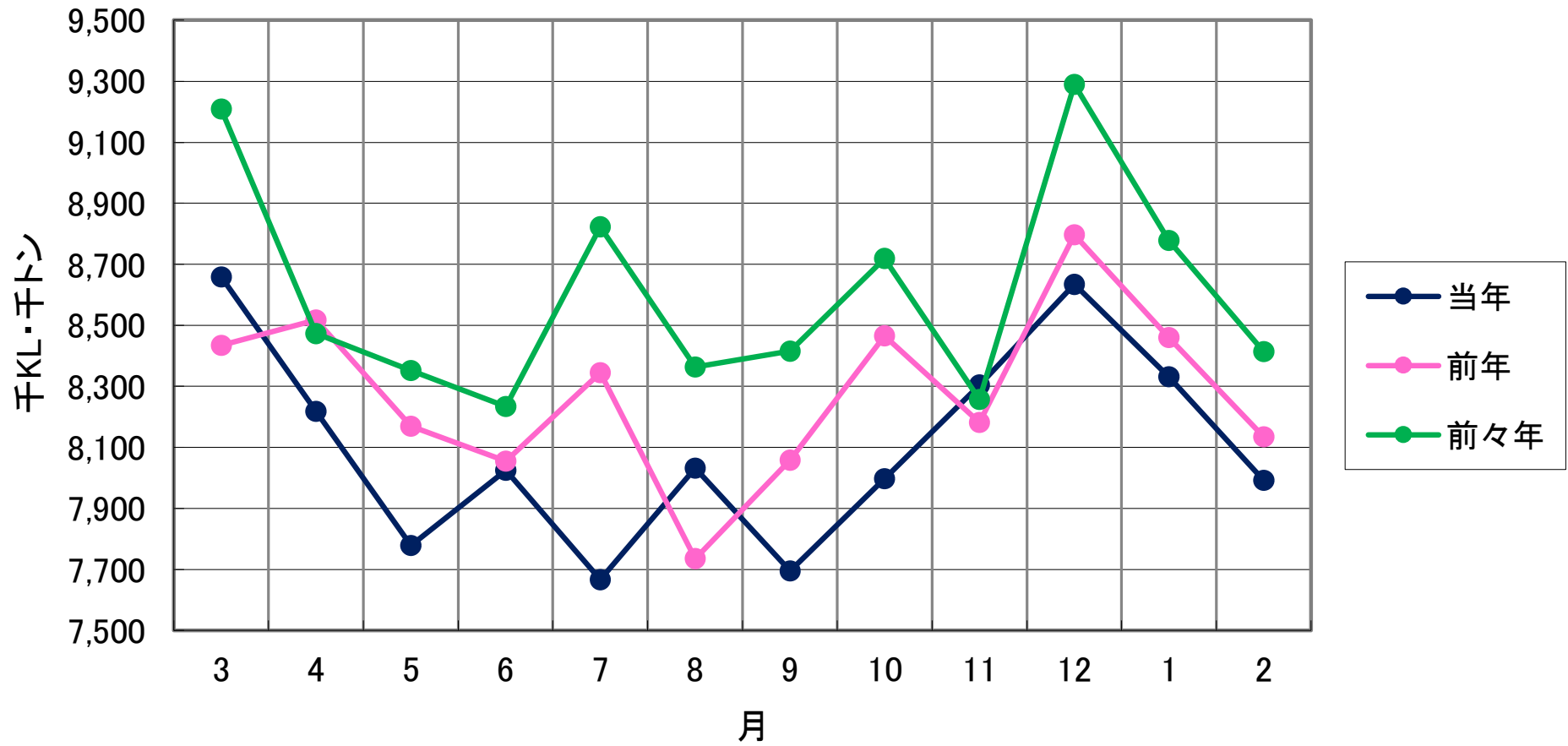
分類	月	3	4	5	6	7	8	9	10	11	12	1	2	3~2月累計
	回答社数	27	27	27	27	27	27	27	27	27	27	27	27	27
黒油	当年	1,865	1,809	1,682	1,758	1,642	1,630	1,630	1,726	1,745	1,807	1,738	1,655	20,688
	前年	1,941	1,896	1,811	1,760	1,878	1,629	1,842	1,897	1,873	2,032	1,897	1,862	22,319
	前々年	2,158	1,956	1,957	1,967	2,166	1,968	1,935	2,020	1,862	2,258	2,021	1,927	24,195
	前年対比	0.96	0.95	0.93	1.00	0.87	1.00	0.88	0.91	0.93	0.89	0.92	0.89	0.93
16社	前々年対比	0.86	0.92	0.86	0.89	0.76	0.83	0.84	0.85	0.94	0.80	0.86	0.86	0.86
	(前月比)	—	(0.97)	(0.93)	(1.05)	(0.93)	(0.99)	(1.00)	(1.06)	(1.01)	(1.04)	(0.96)	(0.95)	—
	当年	5,015	4,654	4,643	4,834	4,534	4,768	4,455	4,596	4,827	5,086	4,828	4,662	56,902
白油	前年	4,881	5,062	4,906	4,847	4,805	4,666	4,716	4,998	4,771	5,127	4,960	4,620	58,359
	前々年	5,290	4,815	4,836	4,819	4,999	4,872	4,932	5,090	4,775	5,344	5,087	4,882	59,741
	前年対比	1.03	0.92	0.95	1.00	0.94	1.02	0.94	0.92	1.01	0.99	0.97	1.01	0.98
	前々年対比	0.95	0.97	0.96	1.00	0.91	0.98	0.90	0.90	1.01	0.95	0.95	0.95	0.95
10社	(前月比)	—	(0.93)	(1.00)	(1.04)	(0.94)	(1.05)	(0.93)	(1.03)	(1.05)	(1.05)	(0.95)	(0.97)	—
	当年	649	714	552	582	572	678	663	694	679	654	681	632	7,748
	前年	598	572	564	579	662	551	597	639	607	639	616	656	7,280
ケミカル	前々年	670	689	674	628	692	623	648	652	643	624	644	593	7,780
	前年対比	1.08	1.25	0.98	1.00	0.86	1.23	1.11	1.09	1.12	1.02	1.11	0.96	1.06
	前々年対比	0.97	1.04	0.82	0.93	0.83	1.09	1.02	1.06	1.06	1.05	1.06	1.07	1.00
	(前月比)	—	(1.10)	(0.77)	(1.06)	(0.98)	(1.19)	(0.98)	(1.05)	(0.98)	(0.96)	(1.04)	(0.93)	—
14社	当年	617	561	469	431	452	484	482	490	538	595	592	564	6,276
	前年	539	494	443	414	521	465	446	498	488	544	549	571	5,971
	前々年	574	529	452	387	447	456	441	487	511	593	587	557	6,021
14社	前年対比	1.14	1.14	1.06	1.04	0.87	1.04	1.08	0.98	1.10	1.09	1.08	0.99	1.05
	前々年対比	1.08	1.06	1.04	1.12	1.01	1.06	1.09	1.01	1.05	1.00	1.01	1.01	1.04
	(前月比)	—	(0.91)	(0.84)	(0.92)	(1.05)	(1.07)	(1.00)	(1.02)	(1.10)	(1.11)	(1.00)	(0.95)	—
	当年	82	79	96	82	78	69	60	65	89	83	73	59	915
高温液体 (アスファルト、硫黄等)	前年	84	85	81	91	94	72	72	75	85	79	73	65	956
	前々年	87	81	60	78	101	74	86	82	74	71	70	84	946
	前年対比	0.97	0.93	1.20	0.90	0.83	0.96	0.84	0.86	1.05	1.05	1.00	0.91	0.96
	前々年対比	0.94	0.98	1.61	1.05	0.78	0.93	0.70	0.79	1.20	1.17	1.05	0.70	0.97
7社	(前月比)	—	(0.97)	(1.22)	(0.85)	(0.95)	(0.89)	(0.87)	(1.08)	(1.37)	(0.93)	(0.88)	(0.80)	—
	当年	432	400	337	337	389	403	406	428	428	409	420	420	4,808
	前年	391	408	365	363	385	353	387	359	358	376	365	361	4,472
耐腐食 (硫酸、苛性ソーダ等)	前々年	429	403	373	355	419	371	374	387	392	401	369	370	4,645
	前年対比	1.10	0.98	0.92	0.93	1.01	1.14	1.05	1.19	1.19	1.09	1.15	1.16	1.08
	前々年対比	1.01	0.99	0.90	0.95	0.93	1.09	1.09	1.10	1.09	1.02	1.14	1.13	1.04
	(前月比)	—	(0.93)	(0.84)	(1.00)	(1.15)	(1.04)	(1.01)	(1.05)	(1.00)	(0.96)	(1.03)	(1.00)	—
11社	当年	8,659	8,218	7,779	8,025	7,667	8,032	7,696	7,998	8,305	8,634	8,332	7,992	97,338
	前年	8,435	8,518	8,170	8,055	8,345	7,735	8,059	8,466	8,182	8,796	8,460	8,134	99,356
	前々年	9,209	8,473	8,352	8,234	8,822	8,364	8,416	8,719	8,257	9,290	8,778	8,415	103,328
油送船 合計	前年対比	1.03	0.96	0.95	1.00	0.92	1.04	0.95	0.94	1.01	0.98	0.98	0.98	0.98
	前々年対比	0.94	0.97	0.93	0.97	0.87	0.96	0.91	0.92	1.01	0.93	0.95	0.95	0.94
	(前月比)	—	(0.95)	(0.95)	(1.03)	(0.96)	(1.05)	(0.96)	(1.04)	(1.04)	(1.04)	(0.97)	(0.96)	—
	27社	—	(0.95)	(0.95)	(1.03)	(0.96)	(1.05)	(0.96)	(1.04)	(1.04)	(1.04)	(0.97)	(0.96)	—

※過去に発表済みの輸送量について、発表後に修正した品目がある。

内航輸送主要元請オペ【貨物船】 輸送実績の推移



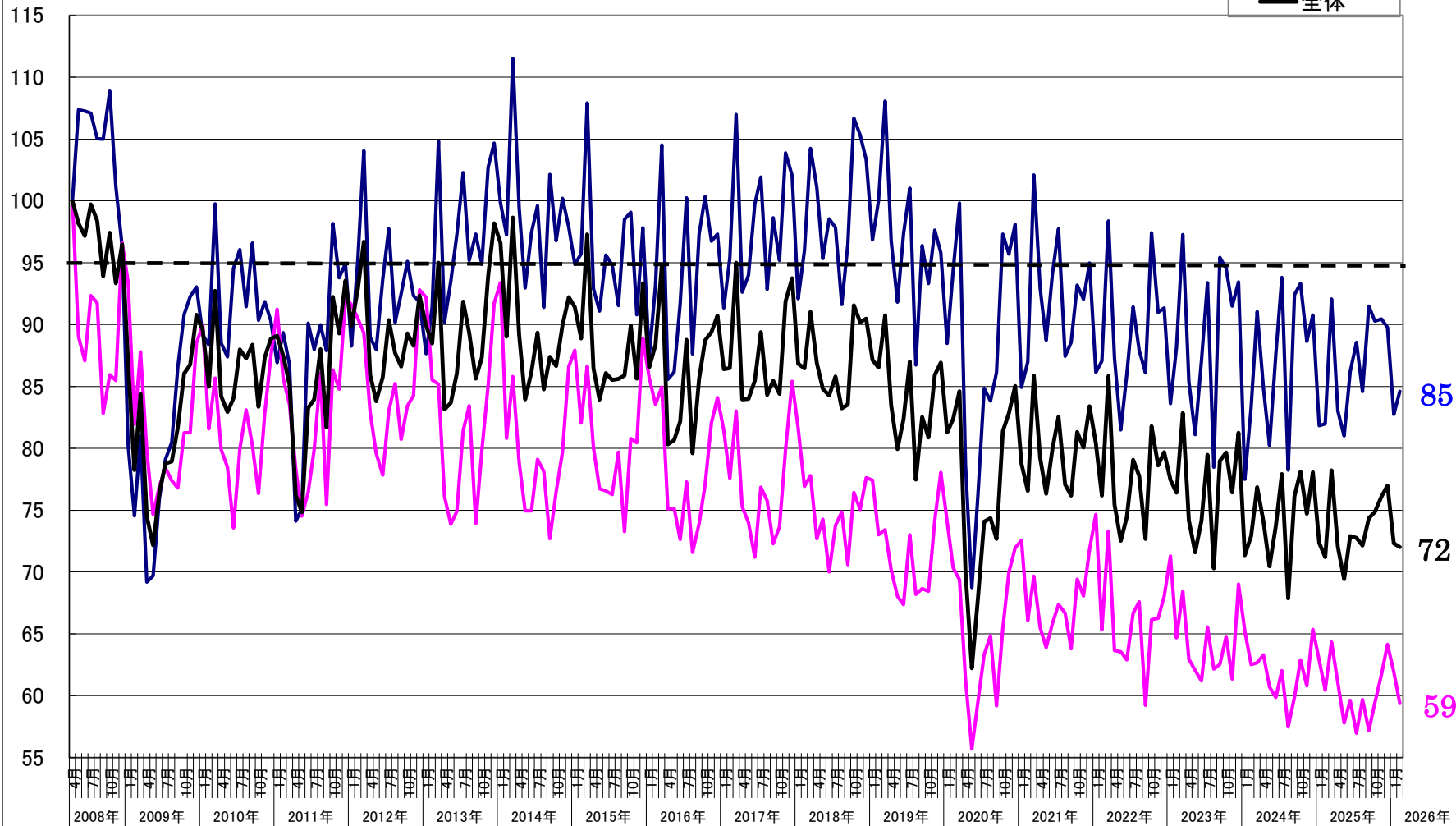
内航輸送主要元請オペ【油送船】 輸送実績の推移



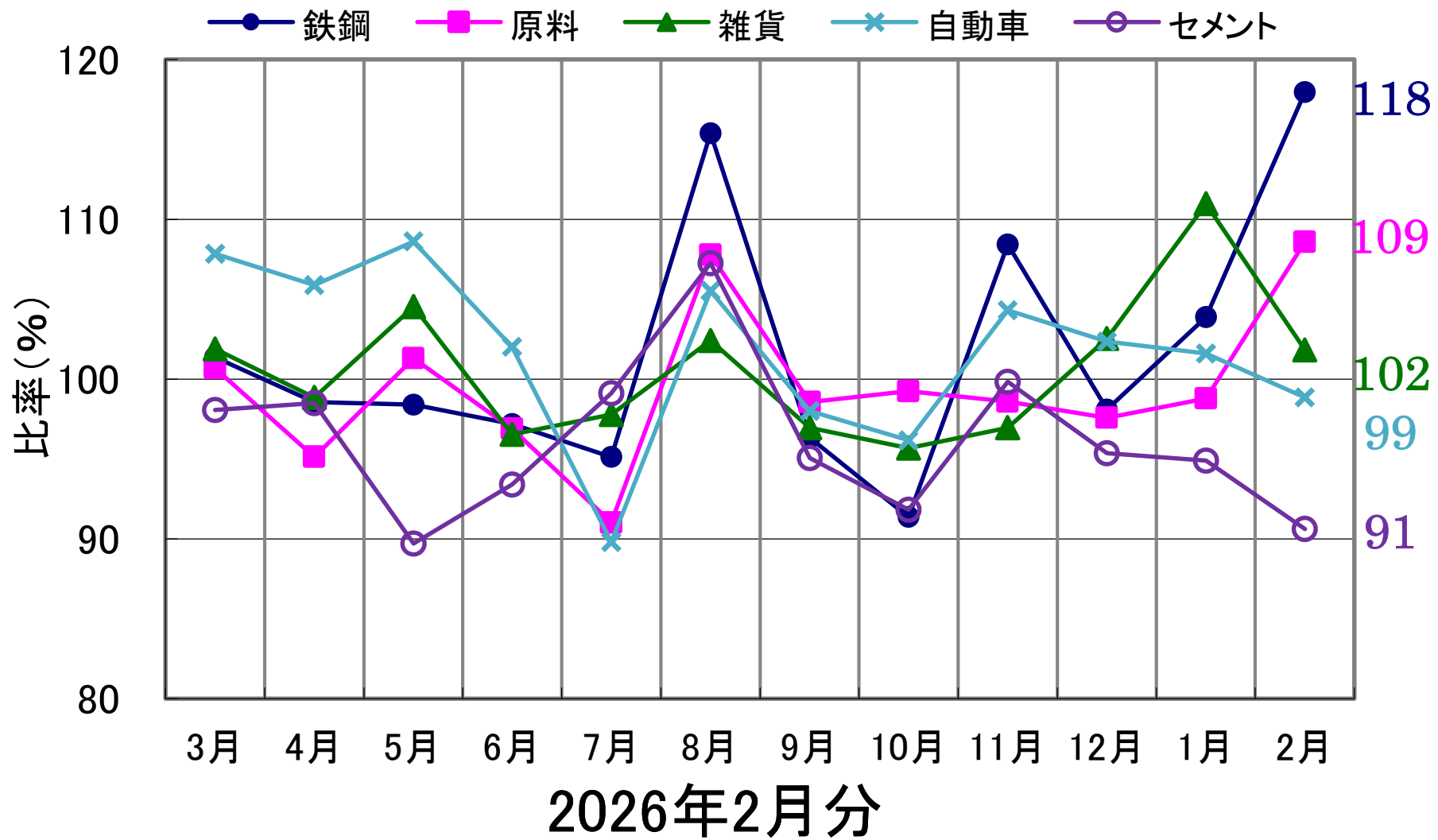
指数
2008年4月=100

輸送実績の推移<輸送量>(指数表示)

- 貨物船
- 油送船
- 全体



【貨物船】 主要品目の輸送実績の推移<前年同月対比>



【油送船】 主要品目の輸送実績の推移<前年同月対比>

● 黒油 ■ 白油 ▲ ケミカル × 特タン船

