

内航海運における輸送動向調査結果について[2026.4]

内航海運の貨物船・油送船の主要元請オペレータ 58 社における輸送量（内航輸送量全体の 80%以上を占める）について、毎月末に調査を行っている。

2026 年 5 月末の調査結果は以下の通りとなった。

◆ 貨物船と油送船を合計した輸送量は前年同月比 98%となった。

貨物船と油送船を合わせた内航輸送量は前年同月比 98%となった。

貨物船は鉄鋼、燃料（石炭、コークス）、雑貨、自動車は増加した。一方で、原料（石灰石・スラグ等）、紙・パルプ、セメントは減少で推移した。油送船は白油が増加し、耐腐食は前年同月水準となる一方で、黒油、ケミカル、高压液化、高温液体の品目が減少で推移した。

4 月 20 日に発生した三陸沖地震に伴う津波警報・注意報の船舶への影響は一部で見られたが、航海数に大きな影響が及ぶものでもなく、さらに荒天による輸送障害の影響は少なかった。

貨物船の概要

2026 年 4 月（実績値）における貨物船の輸送量は、16,157 千トンで前年同月比 102%（前々年同月比 100%）、前月比で 92%となっている。

輸送主要品目別に前年同月比（前々年同月比）を見ると、鉄鋼は 103%（前々年同月比 102%）であり、順調な輸送が継続している一方で、一部メーカーでは高炉火災の影響による他地域からの代替輸送が発生している。

原料（石灰石・スラグ等）は 96%（前々年同月比 91%）石灰石、金属鉍、非金属鉍等の減少により前年同月水準を割り込んだ。

燃料（石炭、コークス）は 120%（前々年同月比 97%）。前年同月は一部の石炭火力発電所でトラブルが発生したほか、港湾ストの影響もあり輸送にとってはマイナス面が見られていたが、今月はそのようなことはなかったため反動増となった。

紙・パルプは 86%（前々年同月比 92%）。紙、パルプ、木材と減少が見られたため低調に推移した。

雑貨は 105%（前々年同月比 104%）。中東情勢の影響により、石油化学製品の基礎原料であるナフサの調達に対する先行き不透明感が高まる中、確保可能なうちに在庫を積み増す動きも見られ、特需的な荷動きが発生した。また、前年 12 月に発生した室蘭の製鉄所火災の影響が今月も継続し、他製鉄所からトレーラーによる代替輸送が発生したことから、RORO 船で輸送される鋼材製品は増加した。

自動車は 108%（前々年同月比 115%）。前年同月に見られたような港湾ストの影響はなく、さらに販売の回復もあり増加で推移した。

セメントは 91%（前々年同月比 89%）。輸送は低水準で推移している。

油送船の概要

2026 年 4 月（実績値）における油送船の輸送量は、7,691 千 kl・千トンで前年同月比 94%（前々年同月比 90%）、前月比で 98%となっている。

黒油は 81%（前々年同月比 77%）。製油所定修の影響による長距離航海の増加が見られたほか、中東情勢の影響によりボンドバンカーの減少が見られた。

白油（ガソリン・灯油・軽油）は 101%（前々年同月比 93%）。中東情勢の影響により、商社が扱う白油は低調に推移したものの、製油所間に伴う転送需要が増加したことから、前年同月比・前月比ともに微増となった。

ケミカルは 84%（前々年同月比 104%）であり、一部では中東情勢の影響も見られたが、減少の主な要因としては、メーカーが以前から計画していたコンビナート設備の稼働率低下に伴う減産の影響が大きかったものと考えられる。

高圧液化は 84%（前々年同月比 96%）であり、LPG、液体アンモニア、エチレン、塩ビモノマーに減少が見られた。

高温液体は 87%（前々年同月比 81%）であり、引き続き、その他の高温液体や硫黄は増加となった一方で、アスファルトは減少で推移した結果、高温液体全体では減少となった。

耐腐食は 100%（前々年同月比 98%）であり、苛性ソーダは増加が見られている。一方で、硫酸、その他の腐食性液体は減少で推移した結果、耐腐食全体で前年同月水準となった。

【貨物船】内航輸送主要元請オペ(2026年4月分)輸送実績推移表

単位:千トン

分類	月	5	6	7	8	9	10	11	12	1	2	3	4	5~4月累計
	回答社数	40	40	40	40	40	40	40	40	40	40	40	40	40
鉄鋼	当年	3,003	2,953	3,012	3,014	3,028	2,886	3,228	3,105	3,052	3,239	3,435	3,095	37,049
	前年	3,053	3,039	3,166	2,612	3,143	3,159	2,978	3,165	2,938	2,746	3,244	2,997	36,240
	前々年	2,821	2,904	2,981	2,530	3,121	3,157	2,930	3,087	2,866	3,009	3,200	3,041	35,649
	前年対比	0.98	0.97	0.95	1.15	0.96	0.91	1.08	0.98	1.04	1.18	1.06	1.03	1.02
	前々年対比	1.06	1.02	1.01	1.19	0.97	0.91	1.10	1.01	1.06	1.08	1.07	1.02	1.04
15社	(前月比)	-	(0.98)	(1.02)	(1.00)	(1.00)	(0.95)	(1.12)	(0.96)	(0.98)	(1.06)	(1.06)	(0.90)	-
原料 (石灰石、スラグ等)	当年	3,636	3,652	3,768	3,817	3,790	3,846	3,720	3,964	3,445	3,448	3,661	3,540	44,288
	前年	3,589	3,770	4,140	3,542	3,846	3,876	3,773	4,063	3,487	3,176	3,878	3,686	44,825
	前々年	3,798	3,946	4,153	3,554	4,132	4,145	3,910	4,048	3,571	3,743	3,852	3,876	46,729
	前年対比	1.01	0.97	0.91	1.08	0.99	0.99	0.99	0.98	0.99	1.09	0.94	0.96	0.99
	前々年対比	0.96	0.93	0.91	1.07	0.92	0.93	0.95	0.98	0.96	0.92	0.95	0.91	0.95
22社	(前月比)	-	(1.00)	(1.03)	(1.01)	(0.99)	(1.01)	(0.97)	(1.07)	(0.87)	(1.00)	(1.06)	(0.97)	-
燃料 (石炭、コークス)	当年	1,111	1,478	1,783	1,924	1,953	1,705	1,618	1,759	1,635	1,532	1,426	1,275	19,200
	前年	1,145	1,443	1,739	1,764	1,694	1,524	1,580	1,851	1,715	1,587	1,324	1,058	18,425
	前々年	1,169	1,093	1,570	1,361	1,522	1,363	1,608	1,916	1,556	1,636	1,559	1,314	17,667
	前年対比	0.97	1.02	1.03	1.09	1.15	1.12	1.02	0.95	0.95	0.97	1.08	1.20	1.04
	前々年対比	0.95	1.35	1.14	1.41	1.28	1.25	1.01	0.92	1.05	0.94	0.91	0.97	1.09
16社	(前月比)	-	(1.33)	(1.21)	(1.08)	(1.02)	(0.87)	(0.95)	(1.09)	(0.93)	(0.94)	(0.93)	(0.89)	-
紙・パルプ	当年	131	169	132	155	171	152	142	146	125	141	154	126	1,744
	前年	114	132	145	120	144	145	126	132	120	133	137	146	1,594
	前々年	112	134	120	138	143	140	137	154	138	128	150	137	1,630
	前年対比	1.15	1.27	0.91	1.30	1.19	1.05	1.13	1.11	1.04	1.06	1.12	0.86	1.09
	前々年対比	1.17	1.26	1.10	1.13	1.20	1.09	1.04	0.95	0.91	1.10	1.03	0.92	1.07
13社	(前月比)	-	(1.29)	(0.78)	(1.18)	(1.10)	(0.89)	(0.94)	(1.02)	(0.86)	(1.13)	(1.09)	(0.82)	-
雑貨 (一般雑貨、コンテナ等)	当年	2,167	2,134	2,331	2,141	2,338	2,395	2,256	2,276	2,147	2,139	2,332	2,365	27,020
	前年	2,073	2,211	2,385	2,090	2,411	2,503	2,327	2,219	1,934	2,047	2,295	2,256	26,754
	前々年	2,006	2,248	2,282	2,055	2,375	2,305	2,258	2,204	1,877	2,057	2,253	2,282	26,202
	前年対比	1.05	0.97	0.98	1.02	0.97	0.96	0.97	1.03	1.11	1.04	1.02	1.05	1.01
	前々年対比	1.08	0.95	1.02	1.04	0.98	1.04	1.00	1.03	1.14	1.04	1.03	1.04	1.03
21社	(前月比)	-	(0.98)	(1.09)	(0.92)	(1.09)	(1.02)	(0.94)	(1.01)	(0.94)	(1.00)	(1.09)	(1.01)	-
自動車	当年	3,472	4,008	3,790	3,171	4,147	4,109	4,098	3,654	3,534	3,948	4,638	3,912	46,482
	前年	3,197	3,929	4,221	3,005	4,232	4,273	3,929	3,571	3,479	3,966	4,525	3,617	45,943
	前々年	3,389	4,010	4,298	3,321	4,619	4,478	4,350	4,000	2,848	3,167	4,197	3,416	46,093
	前年対比	1.09	1.02	0.90	1.06	0.98	0.96	1.04	1.02	1.02	1.00	1.03	1.08	1.01
	前々年対比	1.02	1.00	0.88	0.95	0.90	0.92	0.94	0.91	1.24	1.25	1.11	1.15	1.01
12社	(前月比)	-	(1.15)	(0.95)	(0.84)	(1.31)	(0.99)	(1.00)	(0.89)	(0.97)	(1.12)	(1.17)	(0.84)	-
セメント	当年	1,869	1,999	2,036	1,911	2,024	2,123	2,163	2,192	1,814	1,758	1,922	1,843	23,655
	前年	2,084	2,141	2,055	1,782	2,129	2,312	2,166	2,299	1,911	1,941	2,123	2,035	24,978
	前々年	2,182	2,279	2,421	2,006	2,293	2,459	2,249	2,420	1,917	2,131	2,166	2,066	26,588
	前年対比	0.90	0.93	0.99	1.07	0.95	0.92	1.00	0.95	0.95	0.91	0.91	0.91	0.95
	前々年対比	0.86	0.88	0.84	0.95	0.88	0.86	0.96	0.91	0.95	0.82	0.89	0.89	0.89
13社	(前月比)	-	(1.07)	(1.02)	(0.94)	(1.06)	(1.05)	(1.02)	(1.01)	(0.83)	(0.97)	(1.09)	(0.96)	-
貨物船 合計	当年	15,390	16,394	16,853	16,131	17,450	17,217	17,225	17,095	15,752	16,206	17,567	16,157	199,437
	前年	15,256	16,665	17,850	14,914	17,600	17,792	16,880	17,300	15,584	15,596	17,528	15,795	198,759
	前々年	15,478	16,615	17,824	14,966	18,205	18,047	17,443	17,828	14,772	15,871	17,376	16,133	200,557
	前年対比	1.01	0.98	0.94	1.08	0.99	0.97	1.02	0.99	1.01	1.04	1.00	1.02	1.00
	前々年対比	0.99	0.99	0.95	1.08	0.96	0.95	0.99	0.96	1.07	1.02	1.01	1.00	0.99
40社	(前月比)	-	(1.07)	(1.03)	(0.96)	(1.08)	(0.99)	(1.00)	(0.99)	(0.92)	(1.03)	(1.08)	(0.92)	-

※過去に発表済みの輸送量について、発表後に修正した品目がある。

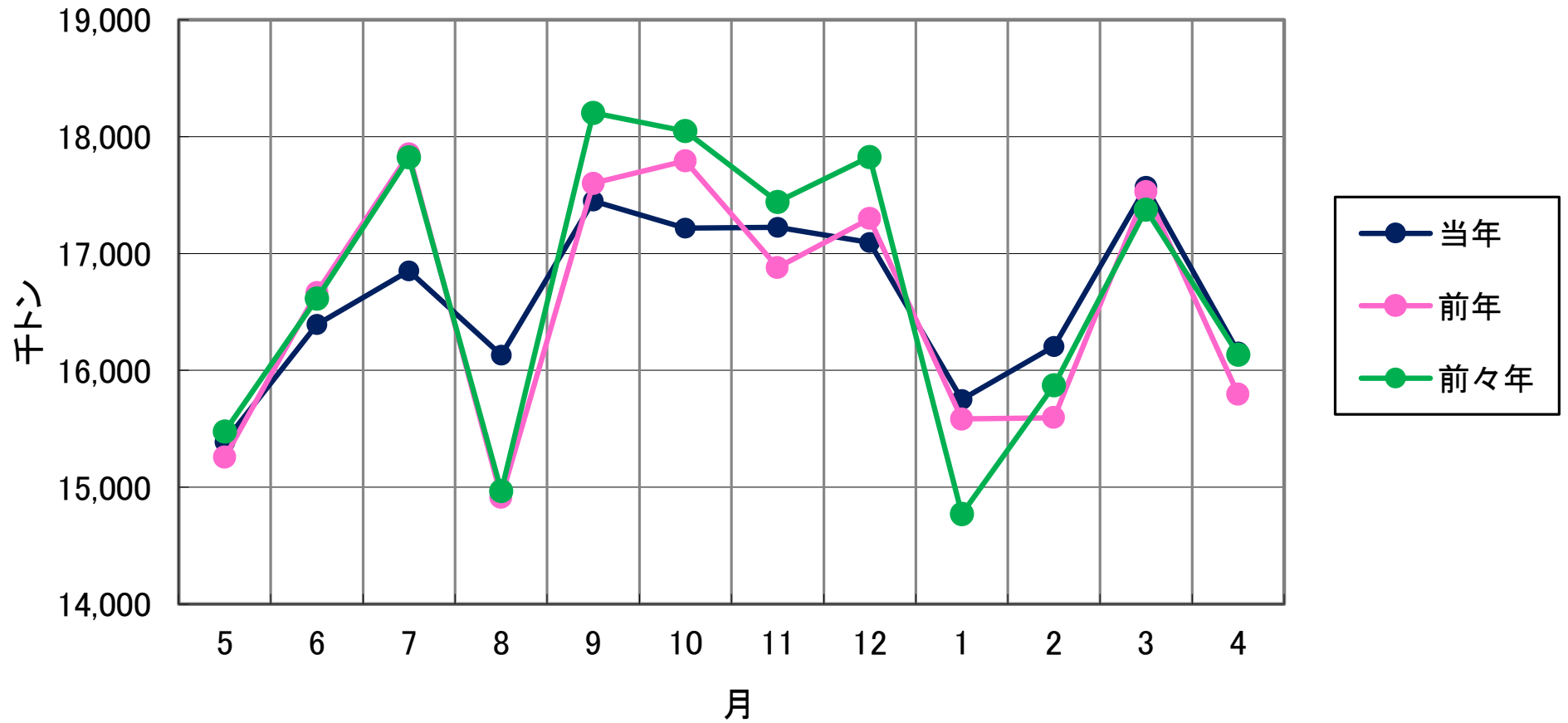
【油送船】内航輸送主要元請才ペ(2026年4月分)輸送実績推移表

単位:千KL・千トン

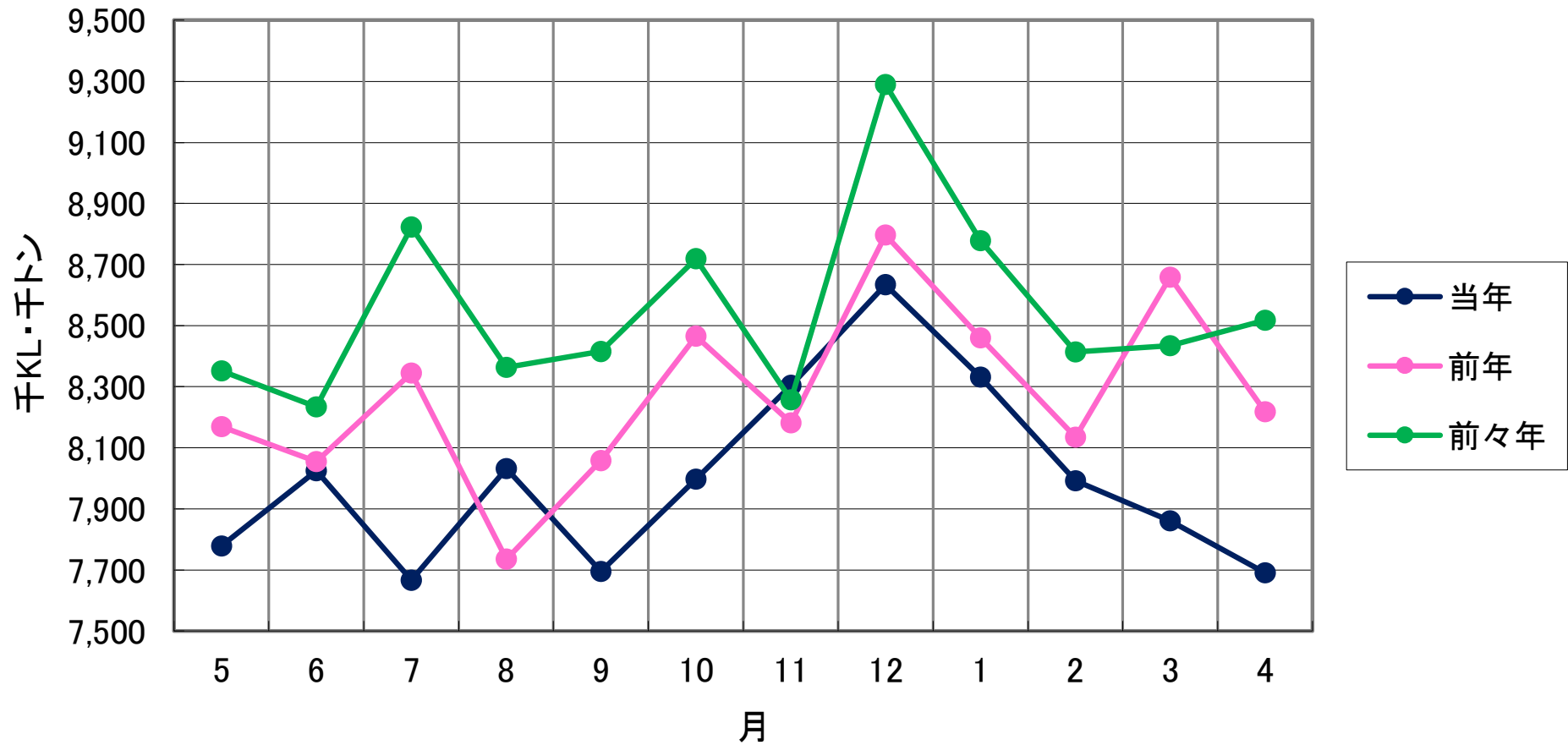
分類	月	5	6	7	8	9	10	11	12	1	2	3	4	5~4月累計
	回答社数	27	27	27	27	27	27	27	27	27	27	27	27	27
黒油	当年	1,682	1,758	1,642	1,630	1,630	1,726	1,745	1,807	1,738	1,655	1,643	1,460	20,116
	前年	1,811	1,760	1,878	1,629	1,842	1,897	1,873	2,032	1,897	1,862	1,865	1,809	22,156
	前々年	1,957	1,967	2,166	1,968	1,935	2,020	1,862	2,258	2,021	1,927	1,941	1,896	23,918
	前年対比	0.93	1.00	0.87	1.00	0.88	0.91	0.93	0.89	0.92	0.89	0.88	0.81	0.91
16社	前々年対比	0.86	0.89	0.76	0.83	0.84	0.85	0.94	0.80	0.86	0.86	0.85	0.77	0.84
	(前月比)	—	(1.05)	(0.93)	(0.99)	(1.00)	(1.06)	(1.01)	(1.04)	(0.96)	(0.95)	(0.99)	(0.89)	—
	当年	4,643	4,834	4,534	4,768	4,455	4,596	4,827	5,086	4,828	4,662	4,634	4,692	56,559
白油	前年	4,906	4,847	4,805	4,666	4,716	4,998	4,771	5,127	4,960	4,620	5,015	4,654	58,084
	前々年	4,836	4,819	4,999	4,872	4,932	5,090	4,775	5,344	5,087	4,882	4,881	5,062	59,579
	前年対比	0.95	1.00	0.94	1.02	0.94	0.92	1.01	0.99	0.97	1.01	0.92	1.01	0.97
	前々年対比	0.96	1.00	0.91	0.98	0.90	0.90	1.01	0.95	0.95	0.95	0.95	0.93	0.95
11社	(前月比)	—	(1.04)	(0.94)	(1.05)	(0.93)	(1.03)	(1.05)	(1.05)	(0.95)	(0.97)	(0.99)	(1.01)	—
	当年	552	582	572	678	663	694	679	654	681	632	600	598	7,584
	ケミカル	前年	564	579	662	551	597	639	607	639	616	656	649	714
前々年		674	628	692	623	648	652	643	624	644	593	598	572	7,591
前年対比		0.98	1.00	0.86	1.23	1.11	1.09	1.12	1.02	1.11	0.96	0.93	0.84	1.02
前々年対比		0.82	0.93	0.83	1.09	1.02	1.06	1.06	1.05	1.06	1.07	1.00	1.04	1.00
14社	(前月比)	—	(1.06)	(0.98)	(1.19)	(0.98)	(1.05)	(0.98)	(0.96)	(1.04)	(0.93)	(0.95)	(1.00)	—
	当年	469	431	452	484	482	490	538	595	592	564	504	473	6,074
	高压液化 (LPG、塩ビモノマー等)	前年	443	414	521	465	446	498	488	544	549	571	617	561
前々年		452	387	447	456	441	487	511	593	587	557	539	494	5,952
前年対比		1.06	1.04	0.87	1.04	1.08	0.98	1.10	1.09	1.08	0.99	0.82	0.84	0.99
前々年対比		1.04	1.12	1.01	1.06	1.09	1.01	1.05	1.00	1.01	1.01	0.93	0.96	1.02
14社	(前月比)	—	(0.92)	(1.05)	(1.07)	(1.00)	(1.02)	(1.10)	(1.11)	(1.00)	(0.95)	(0.89)	(0.94)	—
	当年	96	82	78	69	60	65	89	83	73	59	78	69	901
	高温液体 (アスファルト、硫黄等)	前年	81	91	94	72	72	75	85	79	73	65	82	79
前々年		60	78	101	74	86	82	74	71	70	84	84	85	947
前年対比		1.20	0.90	0.83	0.96	0.84	0.86	1.05	1.05	1.00	0.91	0.95	0.87	0.95
前々年対比		1.61	1.05	0.78	0.93	0.70	0.79	1.20	1.17	1.05	0.70	0.93	0.81	0.95
7社	(前月比)	—	(0.85)	(0.95)	(0.89)	(0.87)	(1.08)	(1.37)	(0.93)	(0.88)	(0.80)	(1.33)	(0.88)	—
	当年	337	337	389	403	406	428	428	409	420	420	403	399	4,778
	耐腐食 (硫酸、苛性ソーダ等)	前年	365	363	385	353	387	359	358	376	365	361	432	400
前々年		373	355	419	371	374	387	392	401	369	370	391	408	4,611
前年対比		0.92	0.93	1.01	1.14	1.05	1.19	1.19	1.09	1.15	1.16	0.93	1.00	1.06
前々年対比		0.90	0.95	0.93	1.09	1.09	1.10	1.09	1.02	1.14	1.13	1.03	0.98	1.04
11社	(前月比)	—	(1.00)	(1.15)	(1.04)	(1.01)	(1.05)	(1.00)	(0.96)	(1.03)	(1.00)	(0.96)	(0.99)	—
	当年	7,779	8,025	7,667	8,032	7,696	7,998	8,305	8,634	8,332	7,992	7,861	7,691	96,012
	油送船 合計	前年	8,170	8,055	8,345	7,735	8,059	8,466	8,182	8,796	8,460	8,134	8,659	8,218
前々年		8,352	8,234	8,822	8,364	8,416	8,719	8,257	9,290	8,778	8,415	8,435	8,518	102,599
前年対比		0.95	1.00	0.92	1.04	0.95	0.94	1.01	0.98	0.98	0.98	0.91	0.94	0.97
前々年対比		0.93	0.97	0.87	0.96	0.91	0.92	1.01	0.93	0.95	0.95	0.93	0.90	0.94
27社	(前月比)	—	(1.03)	(0.96)	(1.05)	(0.96)	(1.04)	(1.04)	(1.04)	(0.97)	(0.96)	(0.98)	(0.98)	—

※過去に発表済みの輸送量について、発表後に修正した品目がある。

内航輸送主要元請オペ【貨物船】 輸送実績の推移



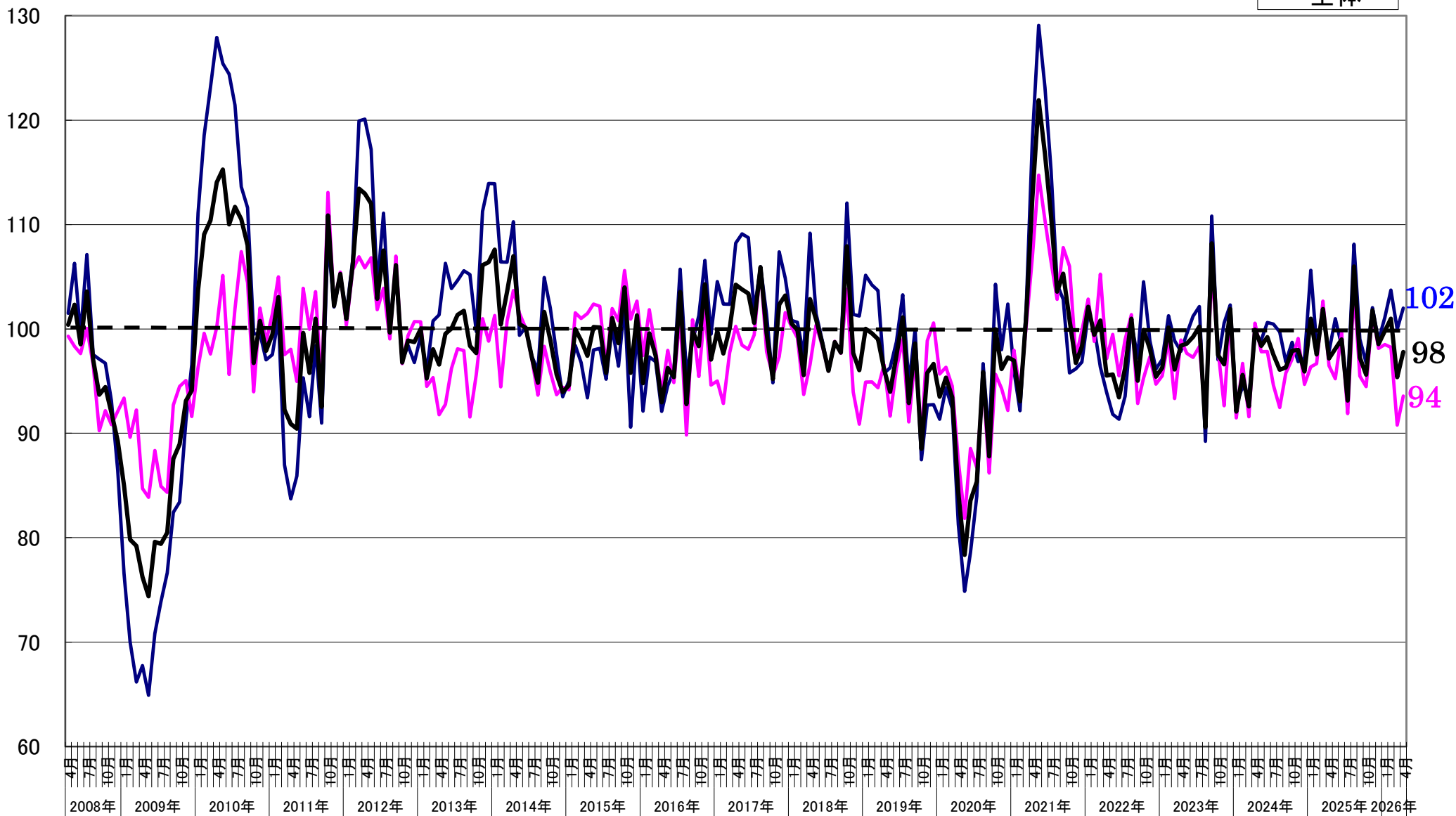
内航輸送主要元請オペ【油送船】 輸送実績の推移



比率(%)

輸送実績の推移<前年同月対比>

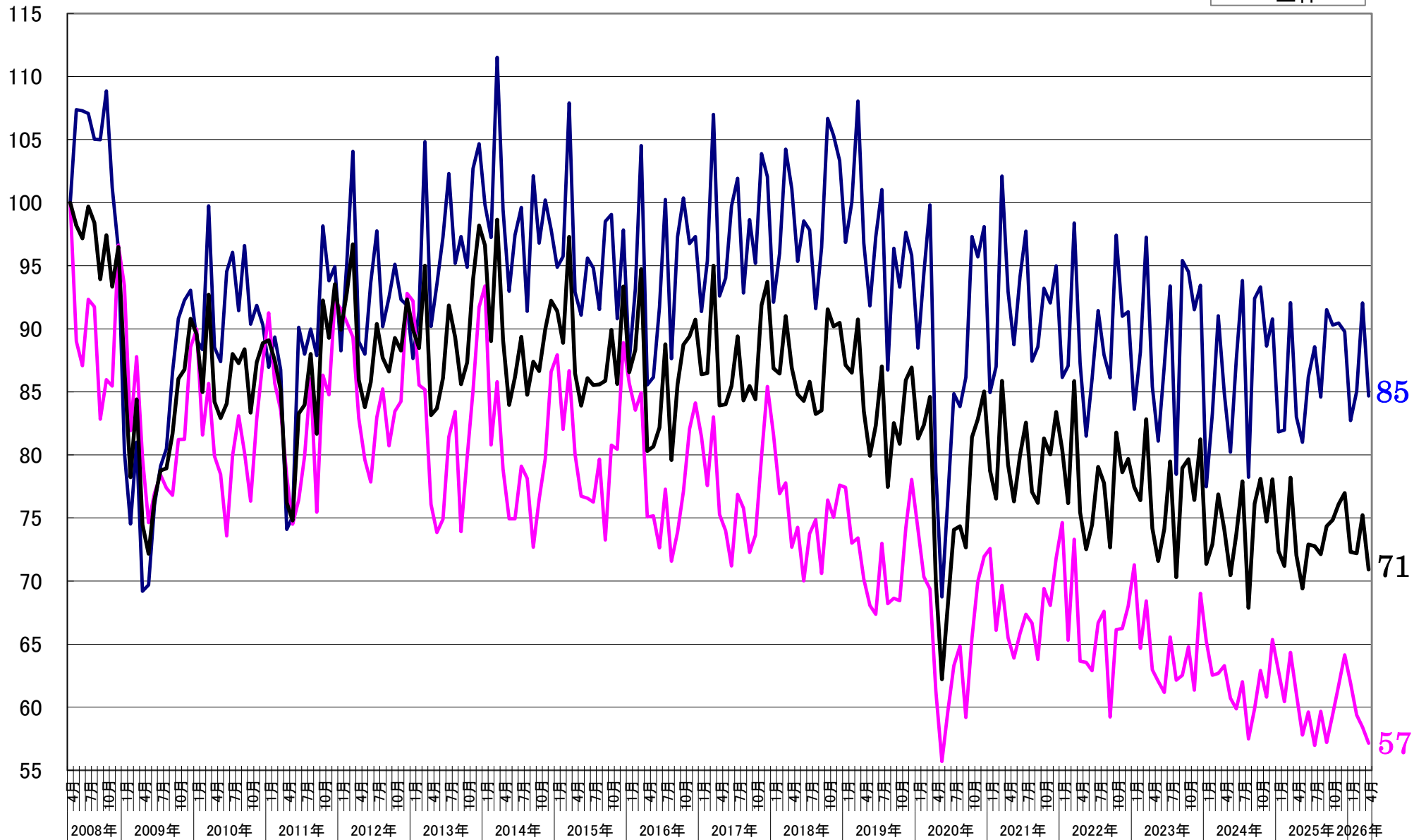
- 貨物船
- 油送船
- 全体



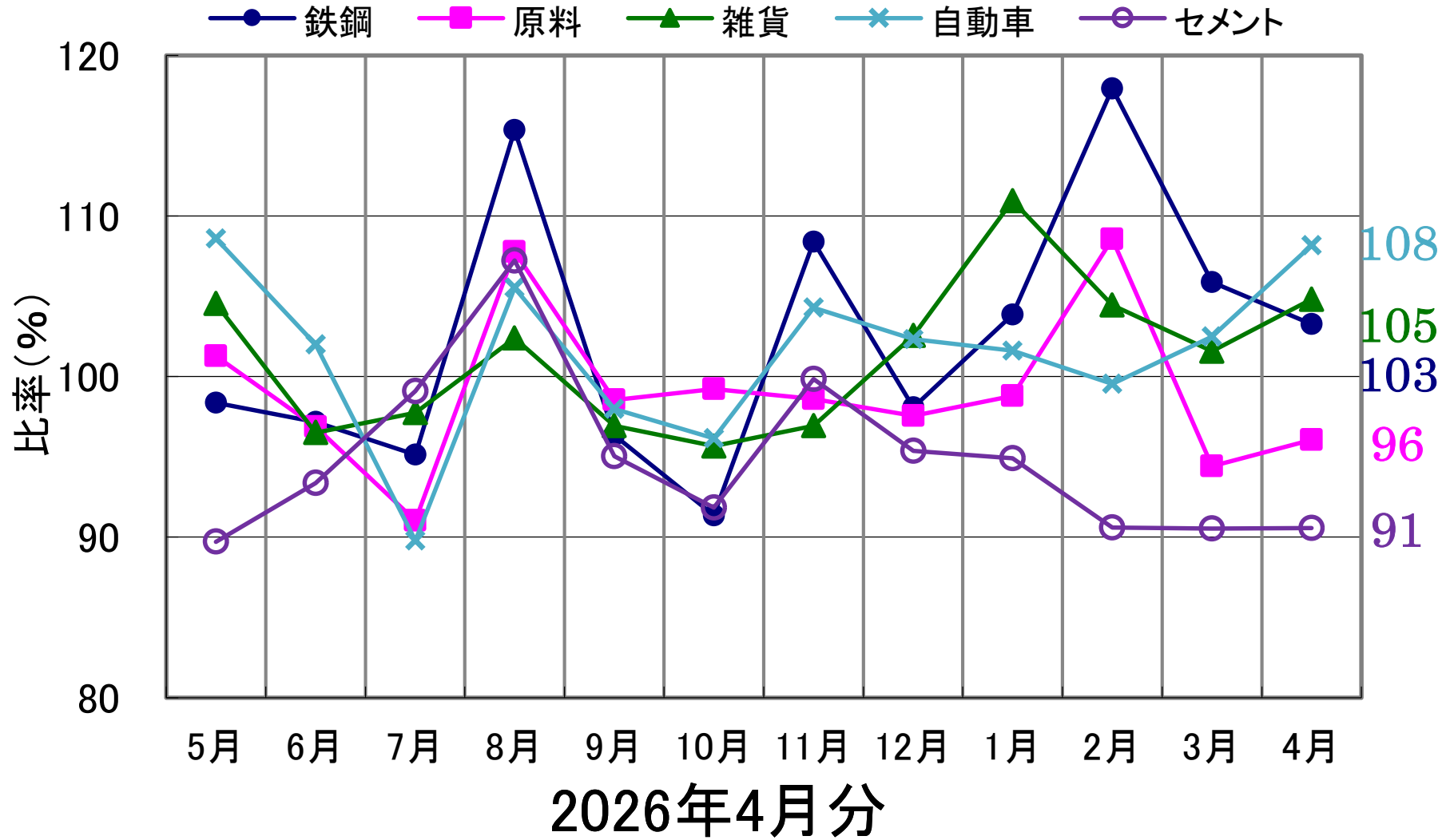
指数
2008年4月 = 100

輸送実績の推移<輸送量>(指数表示)

- 貨物船
- 油送船
- 全体

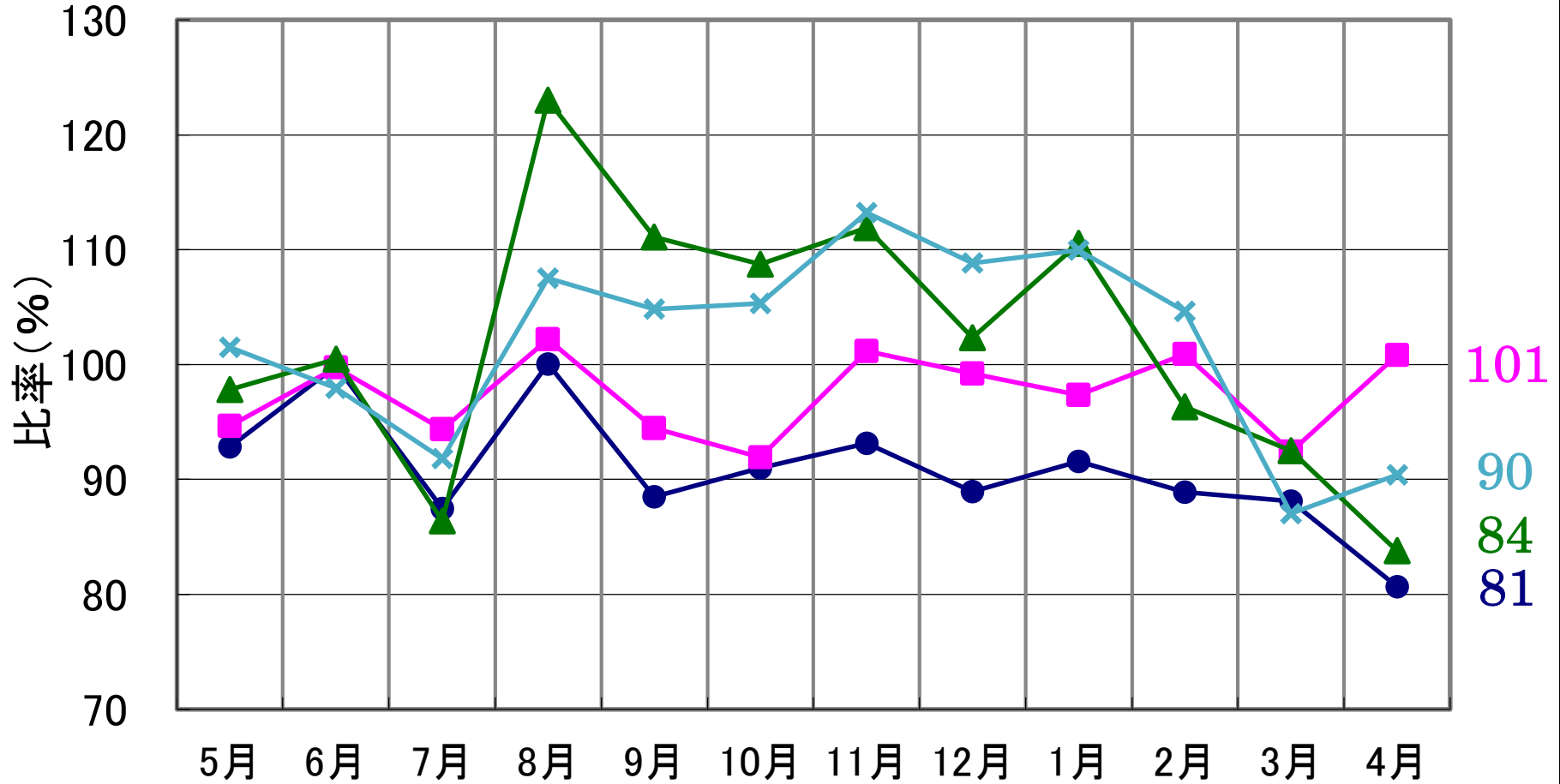


【貨物船】 主要品目の輸送実績の推移<前年同月対比>



【油送船】 主要品目の輸送実績の推移<前年同月対比>

● 黒油 ■ 白油 ▲ ケミカル × 特タン船



2026年4月分