

内航海運における輸送動向調査結果について[2026.5]

内航海運の貨物船・油送船の主要元請オペレータ 58 社における輸送量（内航輸送量全体の 80%以上を占める）について、毎月末に調査を行っている。

2026 年 6 月末の調査結果は以下の通りとなった。

◆ 貨物船と油送船を合計した輸送量は前年同月比 102%となった。

貨物船と油送船を合わせた内航輸送量は前年同月比 102%となった。

貨物船は全品目が増加で推移した。油送船はケミカル、高圧液化、耐腐食が増加し、白油は前年同月水準となる一方で、黒油、高温液体の品目が減少で推移した。

貨物船の概要

2026 年 5 月（実績値）における貨物船の輸送量は、16,066 千トンで前年同月比 104%（前々年同月比 105%）、前月比で 99%となっている。

輸送主要品目別に前年同月比（前々年同月比）を見ると、鉄鋼は 110%（前々年同月比 108%）であり、引き続き、順調な輸送見られている一方で、一部メーカーでは高炉火災の影響による他地域からの代替輸送が発生している。

原料（石灰石・スラグ等）は 103%（前々年同月比 104%）非金属鉱は減少した一方、石灰石、スラグ、金属鉱等は増加で推移した。

燃料（石炭、コークス）は 103%（前々年同月比 100%）コークスは減少で推移した反面、石炭について前年同月は石炭専用船の入渠も見られたため低調に推移していた。今月は堅調な輸送で推移しており、燃料全体で増加となった。

紙・パルプは 102%（前々年同月比 117%）。紙は減少した一方で、木材、パルプは増加が見られた。木材はバイオマス燃料向けが堅調となっている。

雑貨は 102%（前々年同月比 107%）。引き続き、中東情勢の影響により、石油化学製品の基礎原料であるナフサの調達に対する先行き不透明感が高まる中、確保可能なうちに在庫を積み増す動きも見られており、特需的な荷動きが発生している。

前年 12 月に発生した室蘭の製鉄所火災の影響が今月も継続し、他製鉄所からトレーラーによる代替輸送により、RORO 船の鋼材製品輸送が見られている。

自動車は 103%（前々年同月比 112%）。前年同月がメーカーの生産移管に伴う一時的な減産が見られていたが、今月はそのようなこともなく、前月に続いて増加で推移した。このところの販売回復の要因として、3 月末まで続いていた環境性能割（自動車税・軽自動車税）の廃止が考えられる。

セメントは 104%（前々年同月比 93%）。前年同月がセメント専用船の減船や入渠船が見られていたほか、さらに今月は一部のセメント工場ではトラブルがなく生産が順調に推移したため、輸送面においてプラスに寄与した船社があった。

油送船の概要

2026 年 5 月（実績値）における油送船の輸送量は、7,779 千 kl・千トンで前年同月比 100%（前々年同月比 95%）、前月比で 101%となっている。

黒油は 93%（前々年同月比 86%）。長距離航海の増加による航海数の減少や中東情勢の影響によりボンドバンカーの減少も見られている。長距離航海に関しては、京浜・中京から日本海向けが顕著となっている。

白油（ガソリン・灯油・軽油）は 100%（前々年同月比 94%）。今月中東情勢の影響により、商社が扱う白油は低調に推移したものの、一部で製油所の定修等の影響により製品の転送需要が発生した結果、前年同月並みとなった。

ケミカルは 115%（前々年同月比 113%）であり、前月に比べて中東以外からのナフサ調達の進展、原料輸入に伴う沖荷役の増加が見られた。依然として計画的なコンビナート施設の低水準な稼働状況が背景にあるなか、前年同月が水島地区のプラントで大規模な定修、工場のトラブルも重なり低水準の輸送状況が見られていた。今月はそのようなこともなく輸送は順調に推移した。

高圧液化は 106%（前々年同月比 112%）であり、LPG、液体アンモニアは増加している一方で、エチレン、塩ビモノマーは減少が見られた。LPG については一部でブタンの減少が見られた。

高温液体は 85%（前々年同月比 101%）であり、アスファルトの製油所間転送が減少した船社があったほか、その他の高温液体の大幅な減少により高温液体全体で減少となった。

耐腐食は 112%（前々年同月比 104%）であり、苛性ソーダは好調な輸送が継続しているほか、その他の腐食性液体も増加で推移した。一方で、硫酸は減少となった。

【貨物船】内航輸送主要元請オベ(2026年5月分)輸送実績推移表

単位:千トン

分類	月	6	7	8	9	10	11	12	1	2	3	4	5	6~5月累計
	回答社数	40	40	40	40	40	40	40	40	40	40	40	40	40
鉄鋼 15社	当年	2,953	3,012	3,014	3,028	2,886	3,228	3,105	3,052	3,239	3,435	3,095	3,296	37,342
	前年	3,039	3,166	2,612	3,143	3,159	2,978	3,165	2,938	2,746	3,244	2,997	3,003	36,191
	前々年	2,904	2,981	2,530	3,121	3,157	2,930	3,087	2,866	3,009	3,200	3,041	3,053	35,881
	前年対比	0.97	0.95	1.15	0.96	0.91	1.08	0.98	1.04	1.18	1.06	1.03	1.10	1.03
	前々年対比 (前月比)	1.02	1.01	1.19	0.97	0.91	1.10	1.01	1.06	1.08	1.07	1.02	1.08	1.04
原料 (石灰石、スラグ等) 22社	当年	3,652	3,768	3,817	3,790	3,846	3,720	3,964	3,445	3,448	3,661	3,540	3,744	44,396
	前年	3,770	4,140	3,542	3,846	3,876	3,773	4,063	3,487	3,176	3,878	3,686	3,636	44,872
	前々年	3,946	4,153	3,554	4,132	4,145	3,910	4,048	3,571	3,743	3,852	3,876	3,589	46,520
	前年対比	0.97	0.91	1.08	0.99	0.99	0.99	0.98	0.99	1.09	0.94	0.96	1.03	0.99
	前々年対比 (前月比)	0.93	0.91	1.07	0.92	0.93	0.95	0.98	0.96	0.92	0.95	0.91	1.04	0.95
燃料 (石炭、コークス) 16社	当年	1,478	1,783	1,924	1,953	1,705	1,618	1,759	1,635	1,532	1,426	1,275	1,143	19,232
	前年	1,443	1,739	1,764	1,694	1,524	1,580	1,851	1,715	1,587	1,324	1,058	1,111	18,391
	前々年	1,093	1,570	1,361	1,522	1,363	1,608	1,916	1,556	1,636	1,559	1,314	1,145	17,643
	前年対比	1.02	1.03	1.09	1.15	1.12	1.02	0.95	0.95	0.97	1.08	1.20	1.03	1.05
	前々年対比 (前月比)	1.35	1.14	1.41	1.28	1.25	1.01	0.92	1.05	0.94	0.91	0.97	1.00	1.09
紙・パルプ 13社	当年	169	132	155	171	152	142	146	125	141	154	126	133	1,746
	前年	132	145	120	144	145	126	132	120	133	137	146	131	1,611
	前々年	134	120	138	143	140	137	154	138	128	150	137	114	1,631
	前年対比	1.27	0.91	1.30	1.19	1.05	1.13	1.11	1.04	1.06	1.12	0.86	1.02	1.08
	前々年対比 (前月比)	1.26	1.10	1.13	1.20	1.09	1.04	0.95	0.91	1.10	1.03	0.92	1.17	1.07
雑貨 (一般雑貨、コンテナ等) 21社	当年	2,134	2,331	2,141	2,338	2,395	2,256	2,276	2,147	2,139	2,332	2,365	2,215	27,068
	前年	2,211	2,385	2,090	2,411	2,503	2,327	2,219	1,934	2,047	2,295	2,256	2,167	26,848
	前々年	2,248	2,282	2,055	2,375	2,305	2,258	2,204	1,877	2,057	2,253	2,282	2,073	26,269
	前年対比	0.97	0.98	1.02	0.97	0.96	0.97	1.03	1.11	1.04	1.02	1.05	1.02	1.01
	前々年対比 (前月比)	0.95	1.02	1.04	0.98	1.04	1.00	1.03	1.14	1.04	1.03	1.04	1.07	1.03
自動車 12社	当年	4,008	3,790	3,171	4,147	4,109	4,098	3,654	3,534	3,948	4,638	3,912	3,590	46,600
	前年	3,929	4,221	3,005	4,232	4,273	3,929	3,571	3,479	3,966	4,525	3,617	3,472	46,218
	前々年	4,010	4,298	3,321	4,619	4,478	4,350	4,000	2,848	3,167	4,197	3,416	3,197	45,901
	前年対比	1.02	0.90	1.06	0.98	0.96	1.04	1.02	1.02	1.00	1.03	1.08	1.03	1.01
	前々年対比 (前月比)	1.00	0.88	0.95	0.90	0.92	0.94	0.91	1.24	1.25	1.11	1.15	1.12	1.02
セメント 13社	当年	1,999	2,036	1,911	2,024	2,123	2,163	2,192	1,814	1,758	1,922	1,843	1,944	23,729
	前年	2,141	2,055	1,782	2,129	2,312	2,166	2,299	1,911	1,941	2,123	2,035	1,869	24,763
	前々年	2,279	2,421	2,006	2,293	2,459	2,249	2,420	1,917	2,131	2,166	2,066	2,084	26,489
	前年対比	0.93	0.99	1.07	0.95	0.92	1.00	0.95	0.95	0.91	0.91	0.91	1.04	0.96
	前々年対比 (前月比)	0.88	0.84	0.95	0.88	0.86	0.96	0.91	0.95	0.82	0.89	0.89	0.93	0.90
貨物船 合計 40社	当年	16,394	16,853	16,131	17,450	17,217	17,225	17,095	15,752	16,206	17,567	16,157	16,066	200,114
	前年	16,665	17,850	14,914	17,600	17,792	16,880	17,300	15,584	15,596	17,528	15,795	15,390	198,893
	前々年	16,615	17,824	14,966	18,205	18,047	17,443	17,828	14,772	15,871	17,376	16,133	15,256	200,334
	前年対比	0.98	0.94	1.08	0.99	0.97	1.02	0.99	1.01	1.04	1.00	1.02	1.04	1.01
	前々年対比 (前月比)	0.99	0.95	1.08	0.96	0.95	0.99	0.96	1.07	1.02	1.01	1.00	1.05	1.00

※過去に発表済みの輸送量について、発表後に修正した品目がある。

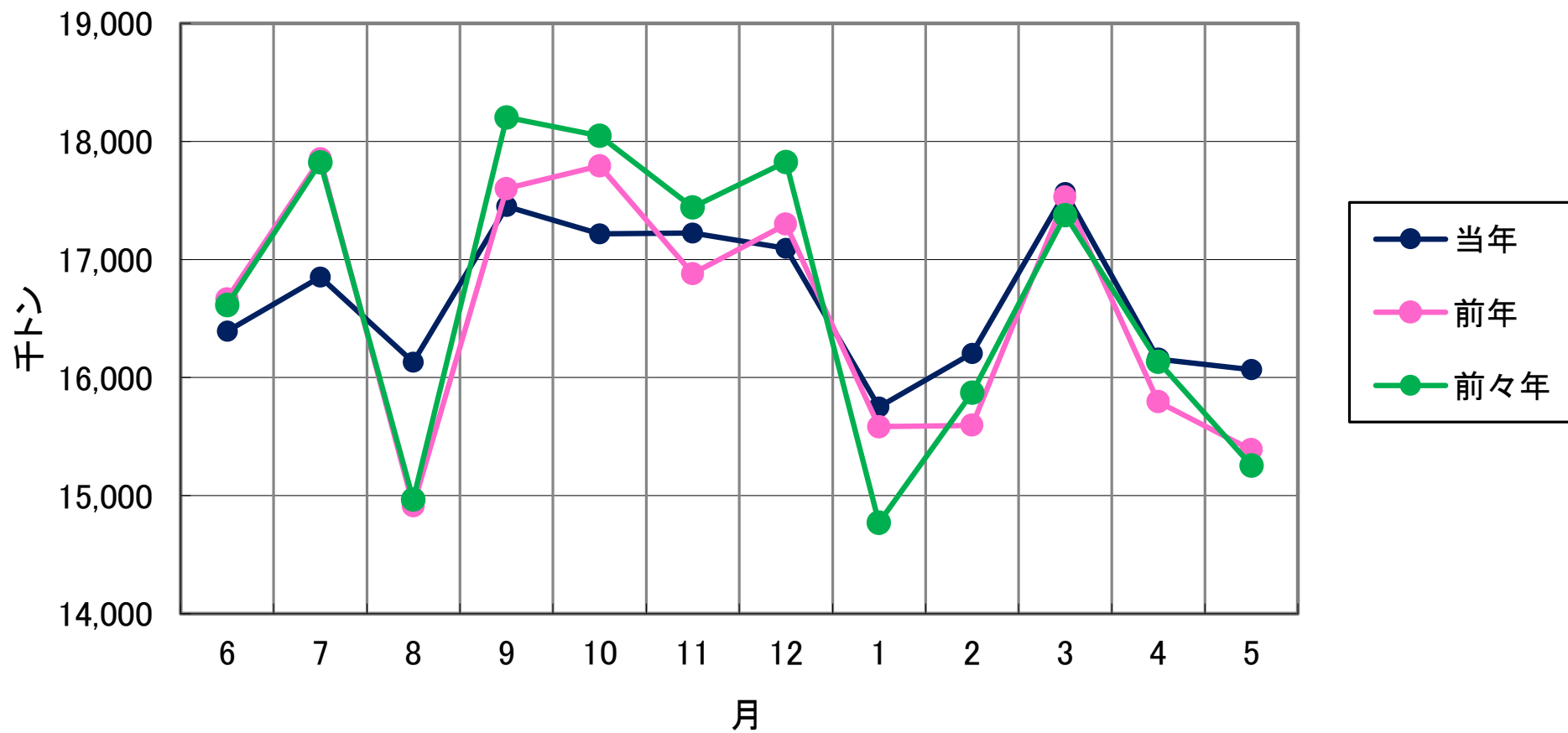
【油送船】内航輸送主要元請オペ(2026年5月分)輸送実績推移表

単位:千KL・千トン

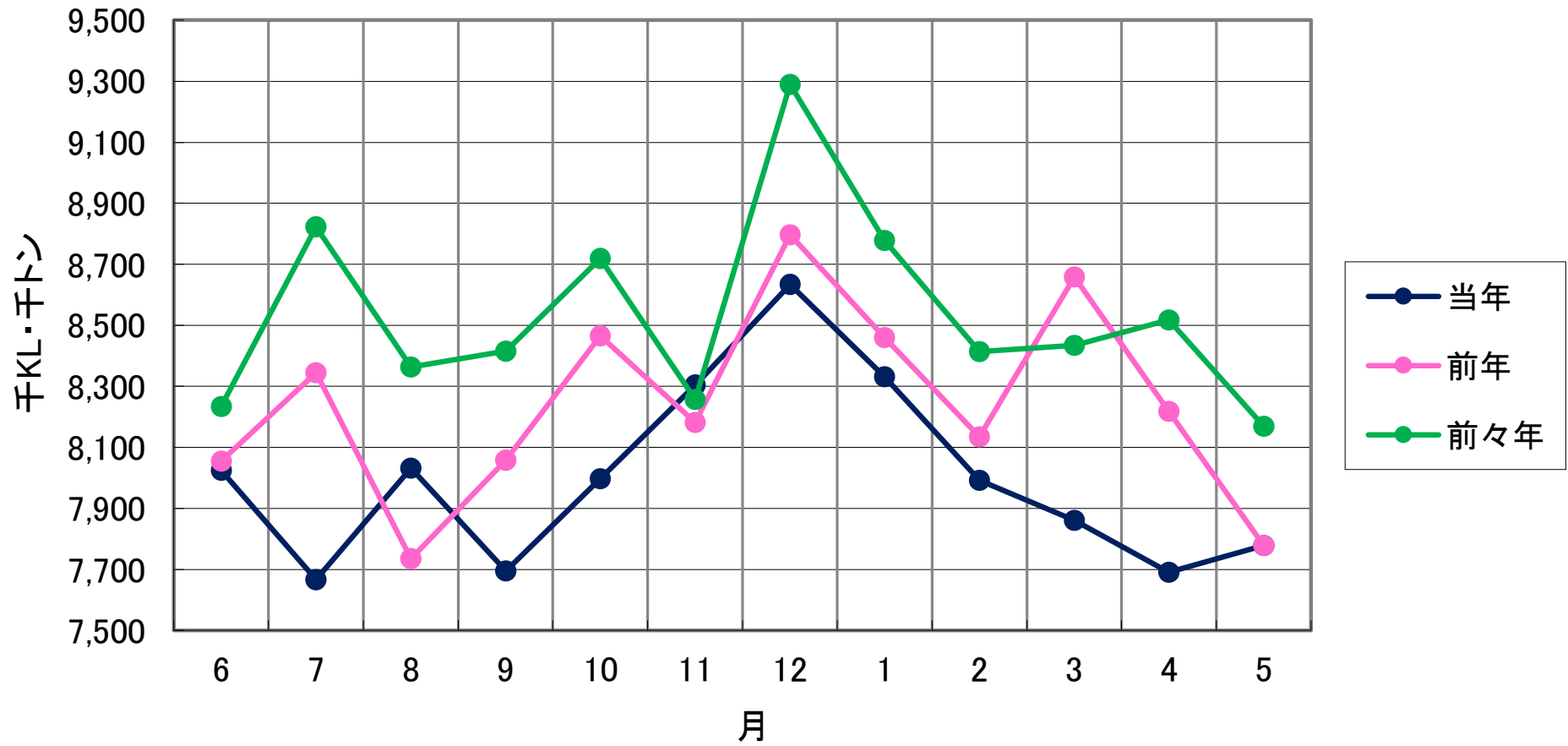
分類	月	6	7	8	9	10	11	12	1	2	3	4	5	6~5月累計
	回答社数	27	27	27	27	27	27	27	27	27	27	27	27	27
黒油	当年	1,758	1,642	1,630	1,630	1,726	1,745	1,807	1,738	1,655	1,643	1,460	1,559	19,993
	前年	1,760	1,878	1,629	1,842	1,897	1,873	2,032	1,897	1,862	1,865	1,809	1,682	22,027
	前々年	1,967	2,166	1,968	1,935	2,020	1,862	2,258	2,021	1,927	1,941	1,896	1,811	23,773
	前年対比	1.00	0.87	1.00	0.88	0.91	0.93	0.89	0.92	0.89	0.88	0.81	0.93	0.91
	前々年対比	0.89	0.76	0.83	0.84	0.85	0.94	0.80	0.86	0.86	0.85	0.77	0.86	0.84
16社	(前月比)	-	(0.93)	(0.99)	(1.00)	(1.06)	(1.01)	(1.04)	(0.96)	(0.95)	(0.99)	(0.89)	(1.07)	-
	当年	4,834	4,534	4,768	4,455	4,596	4,827	5,086	4,828	4,662	4,634	4,692	4,629	56,545
	前年	4,847	4,805	4,666	4,716	4,998	4,771	5,127	4,960	4,620	5,015	4,654	4,643	57,822
	前々年	4,819	4,999	4,872	4,932	5,090	4,775	5,344	5,087	4,882	4,881	5,062	4,906	59,649
	前年対比	1.00	0.94	1.02	0.94	0.92	1.01	0.99	0.97	1.01	0.92	1.01	1.00	0.98
11社	前々年対比	1.00	0.91	0.98	0.90	0.90	1.01	0.95	0.95	0.95	0.95	0.93	0.94	0.95
	(前月比)	-	(0.94)	(1.05)	(0.93)	(1.03)	(1.05)	(1.05)	(0.95)	(0.97)	(0.99)	(1.01)	(0.99)	-
	当年	582	572	678	663	694	679	654	681	632	600	598	634	7,667
	前年	579	662	551	597	639	607	639	616	656	649	714	552	7,459
	前々年	628	692	623	648	652	643	624	644	593	598	572	564	7,481
13社	前年対比	1.00	0.86	1.23	1.11	1.09	1.12	1.02	1.11	0.96	0.93	0.84	1.15	1.03
	前々年対比	0.93	0.83	1.09	1.02	1.06	1.06	1.05	1.06	1.07	1.00	1.04	1.13	1.02
	(前月比)	-	(0.98)	(1.19)	(0.98)	(1.05)	(0.98)	(0.96)	(1.04)	(0.93)	(0.95)	(1.00)	(1.06)	-
	当年	431	452	484	482	490	538	595	592	564	504	473	497	6,102
	前年	414	521	465	446	498	488	544	549	571	617	561	469	6,143
14社	前々年	387	447	456	441	487	511	593	587	557	539	494	443	5,942
	前年対比	1.04	0.87	1.04	1.08	0.98	1.10	1.09	1.08	0.99	0.82	0.84	1.06	0.99
	前々年対比	1.12	1.01	1.06	1.09	1.01	1.05	1.00	1.01	1.01	0.93	0.96	1.12	1.03
	(前月比)	-	(1.05)	(1.07)	(1.00)	(1.02)	(1.10)	(1.11)	(1.00)	(0.95)	(0.89)	(0.94)	(1.05)	-
	当年	82	78	69	60	65	89	83	73	59	78	69	82	886
7社	前年	91	94	72	72	75	85	79	73	65	82	79	96	963
	前々年	78	101	74	86	82	74	71	70	84	84	85	81	968
	前年対比	0.90	0.83	0.96	0.84	0.86	1.05	1.05	1.00	0.91	0.95	0.87	0.85	0.92
	前々年対比	1.05	0.78	0.93	0.70	0.79	1.20	1.17	1.05	0.70	0.93	0.81	1.01	0.91
	(前月比)	-	(0.95)	(0.89)	(0.87)	(1.08)	(1.37)	(0.93)	(0.88)	(0.80)	(1.33)	(0.88)	(1.19)	-
当年	337	389	403	406	428	428	409	420	420	403	399	379	4,820	
11社	前年	363	385	353	387	359	358	376	365	361	432	400	337	4,476
	前々年	355	419	371	374	387	392	401	369	370	391	408	365	4,603
	前年対比	0.93	1.01	1.14	1.05	1.19	1.19	1.09	1.15	1.16	0.93	1.00	1.12	1.08
	前々年対比	0.95	0.93	1.09	1.09	1.10	1.09	1.02	1.14	1.13	1.03	0.98	1.04	1.05
	(前月比)	-	(1.15)	(1.04)	(1.01)	(1.05)	(1.00)	(0.96)	(1.03)	(1.00)	(0.96)	(0.99)	(0.95)	-
油送船 合計	当年	8,025	7,667	8,032	7,696	7,998	8,305	8,634	8,332	7,992	7,861	7,691	7,779	96,013
	前年	8,055	8,345	7,735	8,059	8,466	8,182	8,796	8,460	8,134	8,659	8,218	7,779	98,891
	前々年	8,234	8,822	8,364	8,416	8,719	8,257	9,290	8,778	8,415	8,435	8,518	8,170	102,417
	前年対比	1.00	0.92	1.04	0.95	0.94	1.01	0.98	0.98	0.98	0.91	0.94	1.00	0.97
	前々年対比	0.97	0.87	0.96	0.91	0.92	1.01	0.93	0.95	0.95	0.93	0.90	0.95	0.94
27社	(前月比)	-	(0.96)	(1.05)	(0.96)	(1.04)	(1.04)	(1.04)	(0.97)	(0.96)	(0.98)	(0.98)	(1.01)	-

※過去に発表済みの輸送量について、発表後に修正した品目がある。

内航輸送主要元請オペ【貨物船】 輸送実績の推移



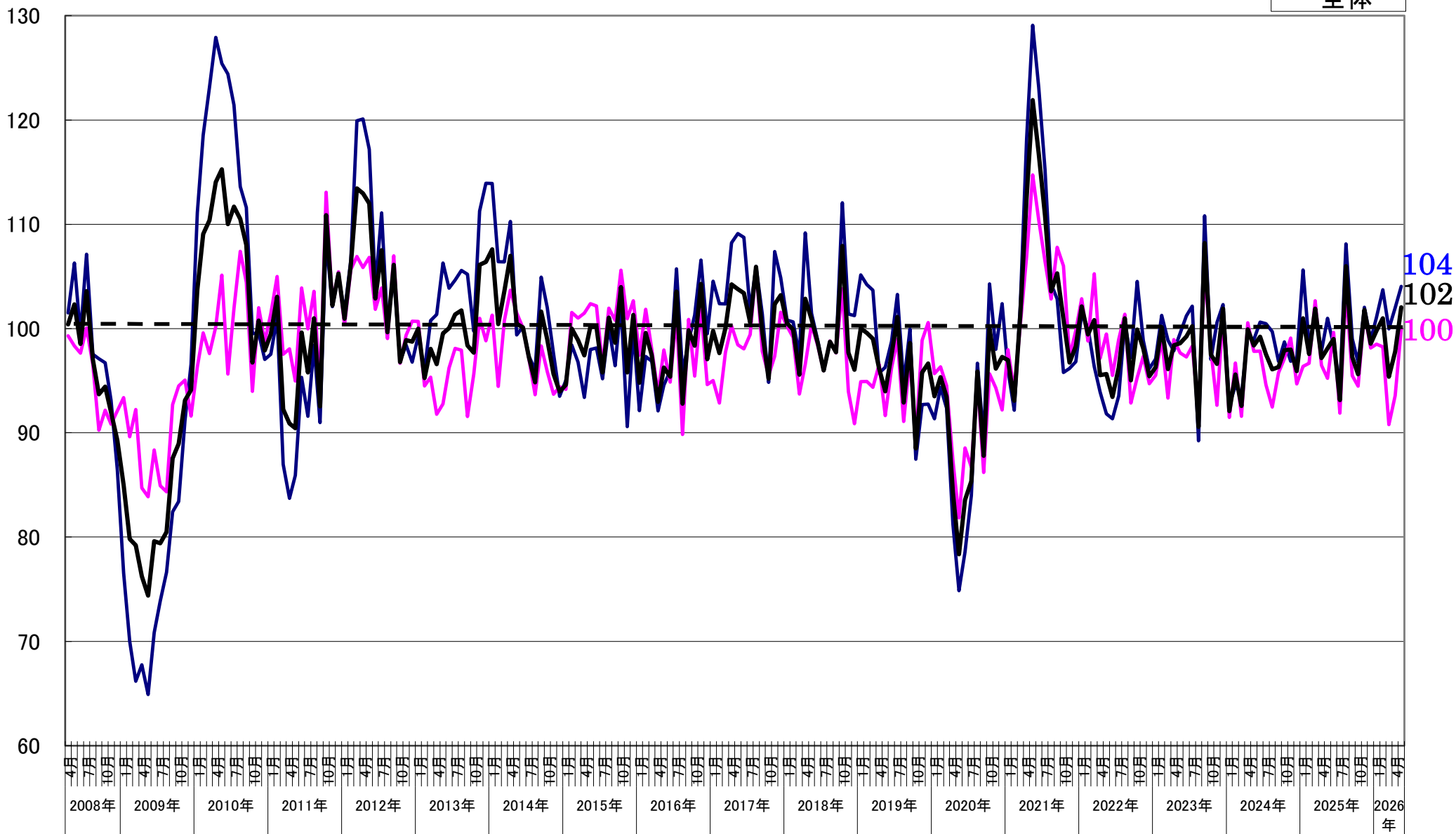
内航輸送主要元請オペ【油送船】 輸送実績の推移



比率(%)

輸送実績の推移<前年同月対比>

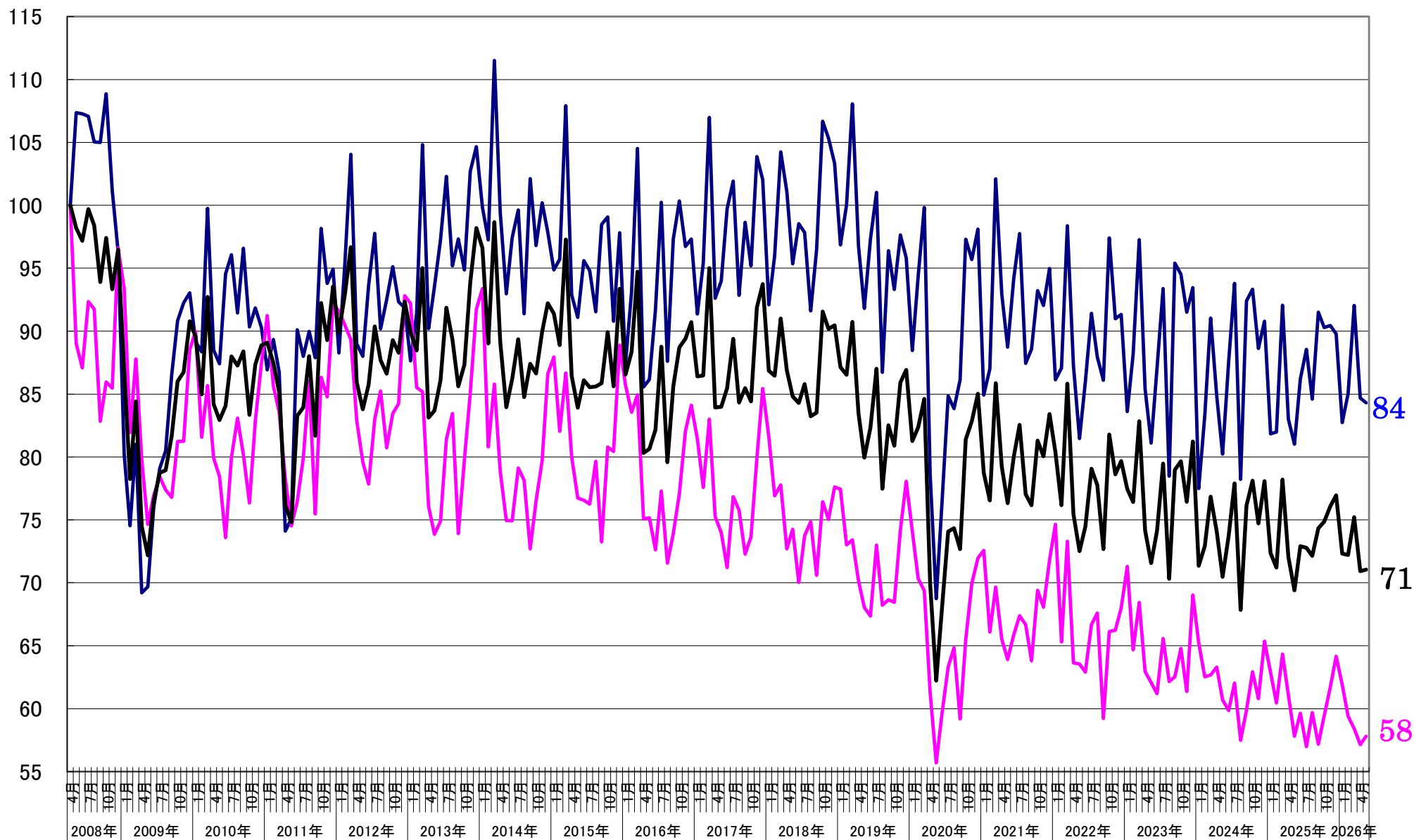
- 貨物船
- 油送船
- 全体



指数
2008年4月=100

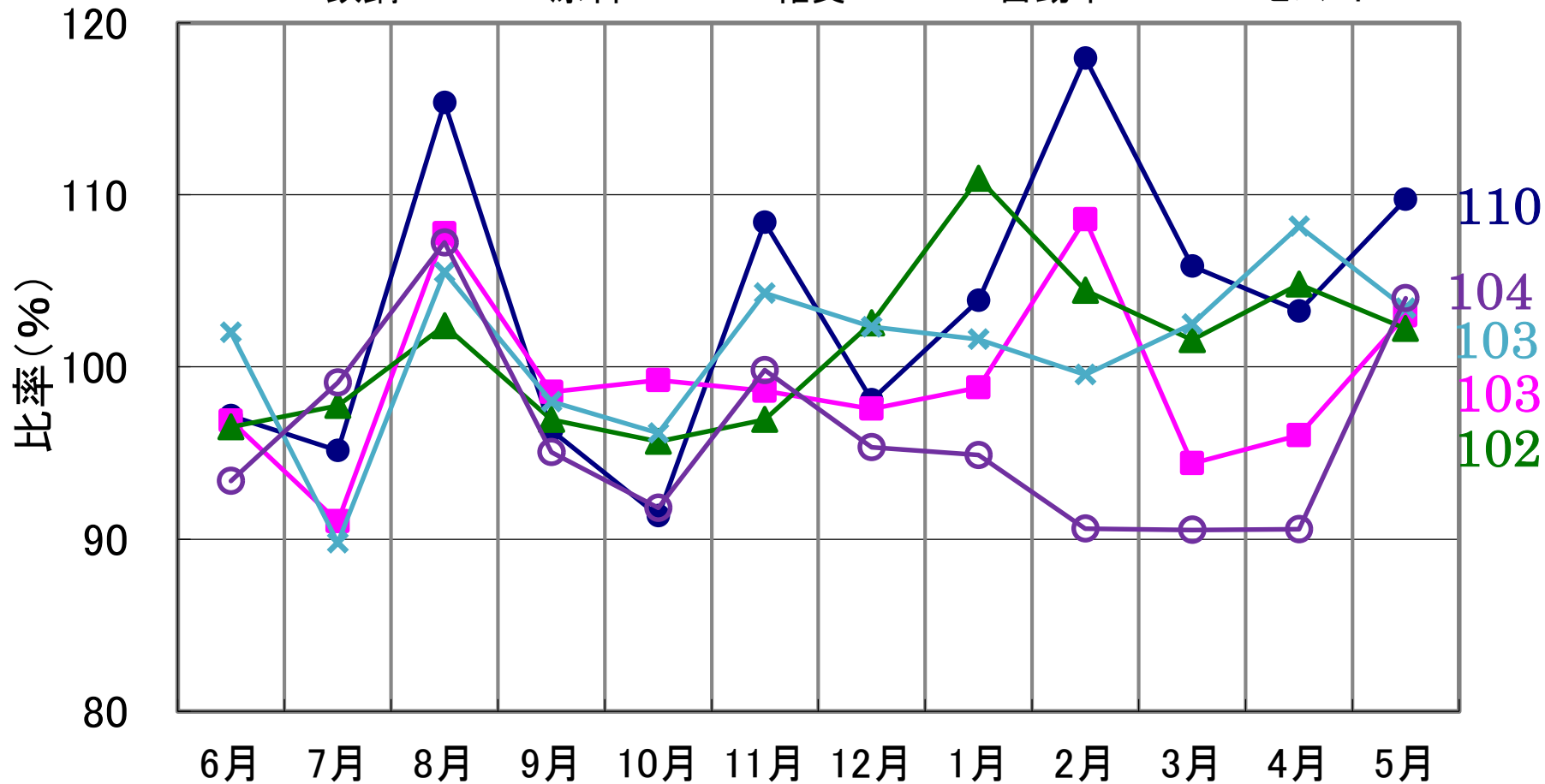
輸送実績の推移<輸送量>(指数表示)

- 貨物船
- 油送船
- 全体



【貨物船】 主要品目の輸送実績の推移<前年同月対比>

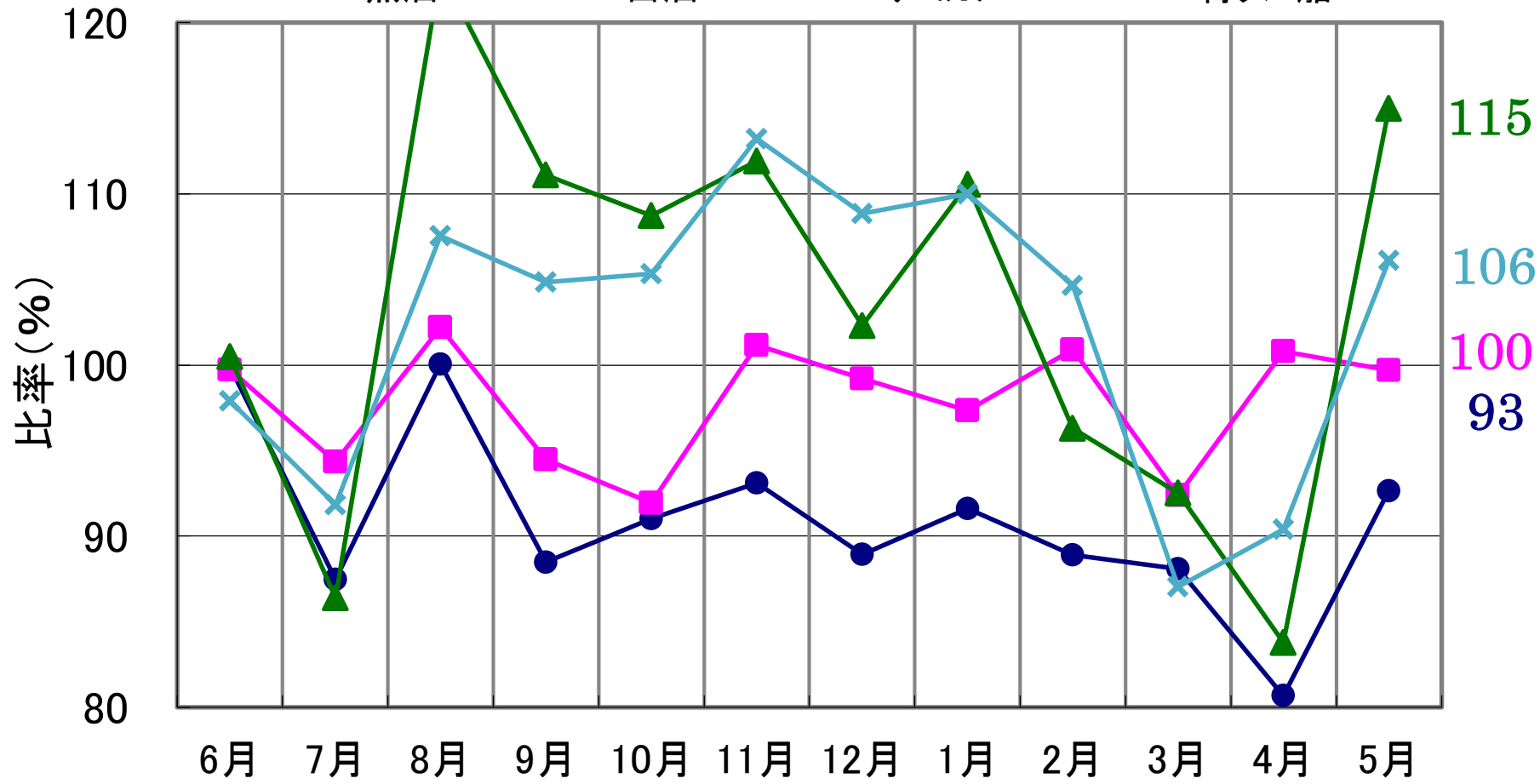
● 鉄鋼 ■ 原料 ▲ 雑貨 × 自動車 ○ セメント



2026年5月分

【油送船】 主要品目の輸送実績の推移<前年同月対比>

● 黒油 ■ 白油 ▲ ケミカル × 特タン船



2026年5月分